



СТАВРОПОЛЬСКИЙ ГОСУДАРСТВЕННЫЙ  
АГРАРНЫЙ УНИВЕРСИТЕТ



**Министерство сельского хозяйства Российской Федерации**

Федеральное государственное бюджетное образовательное учреждение высшего образования  
«Ставропольский государственный аграрный университет»

**ОСНОВНАЯ ПРОФЕССИОНАЛЬНАЯ  
ОБРАЗОВАТЕЛЬНАЯ ПРОГРАММА «ПРОФЕССИОНАЛИТЕТ»**

Среднее профессиональное образование

**Образовательная программа**  
подготовки специалистов среднего звена

**Специальность**

**19.02.12 Технология продуктов питания животного происхождения**

На базе основного общего образования

Форма обучения очная

**Квалификация выпускника**  
**техник-технолог**

Одобрено на заседании педагогического  
совета:

протокол № 08 от 04 апреля 2024 г.

Утверждено Приказом ФГБОУ ВО  
Ставропольский ГАУ

приказ № 288 от 23 мая 2024 г.

проректор по учебной работе И.Ю. Скляров

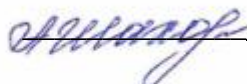


  
подпись

Согласовано с предприятием-  
работодателем  
ООО «Гвардия»



Генеральный директор

 А.И. Шахова  
подпись

2024 год

**МЕТОДИЧЕСКИЕ УКАЗАНИЯ  
ПО ВЫПОЛНЕНИЮ ВЫПУСКНОЙ КВАЛИФИКАЦИОННОЙ РАБОТЫ**

специальность

19.02.12 Технология продуктов питания животного  
происхождения

## СОДЕРЖАНИЕ

1 ОБЩИЕ ПОЛОЖЕНИЯ.....	4
2 СТРУКТУРА ВЫПУСКНОЙ КВАЛИФИКАЦИОННОЙ РАБОТЫ .....	6
3 ТРЕБОВАНИЯ К ОФОРМЛЕНИЮ КВАЛИФИКАЦИОННОЙ РАБОТЫ...	18
4 РУКОВОДСТВО ВЫПУСКНОЙ КВАЛИФИКАЦИОННОЙ РАБОТОЙ.....	30
5. РЕЦЕНЗИРОВАНИЕ ВЫПУСКНЫХ КВАЛИФИКАЦИОННЫХ РАБОТ	32
6. ЗАЩИТА ВЫПУСКНЫХ КВАЛИФИКАЦИОННЫХ РАБОТ.....	33
7 РЕКОМЕНДУЕМЫЕ КРИТЕРИИ ОЦЕНКИ ВКР .....	35
8 ПОРЯДОК АПЕЛЛЯЦИИ РЕЗУЛЬТАТОВ ГОСУДАРСТВЕННЫХ АТТЕСТАЦИОННЫХ ИСПЫТАНИЙ .....	37
Приложение А.....	39
Приложение Б .....	41
Приложение В.....	42
Приложение Г .....	43
Приложение Д.....	44
Приложение Ж.....	45
Приложение З.....	46
Приложение И.....	55
Приложение К.....	56

## 1 ОБЩИЕ ПОЛОЖЕНИЯ

Выпускная квалификационная работа (далее ВКР) является одним из видов государственной итоговой аттестации обучающихся по основной профессиональной образовательной программе подготовки специалистов среднего звена. Требования к содержанию, объему и структуре ВКР определяются высшим учебным заведением.

ВКР – это заключительная работа учебно-исследовательского характера, выполняемая обучающимися, она представляет собой самостоятельное исследование какого-либо актуального вопроса в области избранного обучающимся профиля подготовки и имеет целью систематизацию, обобщение и проверку специальных теоретических знаний и практических навыков по специальности 19.02.12 Технология продуктов питания животного происхождения. При ее выполнении обучающийся не только закрепляет, но и расширяет полученные знания по общетеоретическим и специальным дисциплинам, углубленно изучает один из разделов специального учебного курса и развивает необходимые навыки в самостоятельной исследовательской работе.

ВКР представляет собой самостоятельное исследование одного из актуальных вопросов теории и практики сельскохозяйственного производства с использованием всех элементов научной работы: обоснования выбранного направления и его решения, постановки цели, изложения задач исследования, анализа состояния изучаемого вопроса (проблемы) с критической оценкой существующих точек зрения на решение рассматриваемой проблемы, анализа результатов собственных исследований и аргументированных выводов по ним, получения возможного положительного эффекта от практической реализации материалов работы.

ВКР призвана раскрыть способности обучающегося, применять полученные в академии теоретические и прикладные знания для творческого решения практических задач, стоящих перед предприятиями. Обучающийся в

своей выпускной работе должен показать умение грамотно излагать свои мысли, аргументировать свои предложения, правильно и свободно пользоваться специальной биологической и агрономической терминологией. К ее выполнению допускаются обучающиеся, исполнившие все требования учебного плана и программ.

Работа должна обязательно учитывать специализацию подготовки. Она выполняется на основе экспериментальных данных, полученных в годы обучения, или по результатам анализа производства. Для направления 19.02.12 Технология продуктов питания животного происхождения анализу могут быть подвергнуты применяемые технологии производства и переработки мяса и мясной продукции, новые разрабатываемые технологии хранения или переработки мясной продукции и полуфабрикатов, и т.п.

К ВКР обучающегося предъявляются следующие основные требования:

- актуальность темы исследования;
- теоретическая проработка изучаемого вопроса;
- использование оригинального фактического материала;
- корректное использование методики исследований и методов обработки результатов;
- практическая ценность полученных результатов;
- обоснованность выводов;
- соблюдение правил оформления работы.

В процессе выполнения ВКР обучающийся должен показать умение критически подходить к исследованию теоретических вопросов, рассмотреть различные точки зрения по дискуссионным проблемам, аргументировано формулировать позиции автора; использовать новые законодательные и нормативные акты, инструкции, положения, методики, относящиеся к рассматриваемой теме; использовать компьютерные методы сбора и обработки информации, применяемые в сфере его будущей профессиональной деятельности.

## 2 СТРУКТУРА ВЫПУСКНОЙ КВАЛИФИКАЦИОННОЙ РАБОТЫ

Обучающиеся, выполнившие в полном объеме программу теоретического обучения, успешно сдавшие все экзамены, прошедшие все виды практик допускаются к подготовке выпускной квалификационной работы

Тема ВКР утверждается выпускающей кафедрой при условии, что установлены её актуальность, научная новизна и практическая значимость, наличие необходимых условий для ее выполнения в установленный срок при должном научном руководстве.

Примерная тематика выпускных квалификационных работ разрабатывается выпускающей кафедрой.

По своему содержанию тема ВКР должна отражать современный уровень научных достижений развития перерабатывающей промышленности, предлагать решение конкретных задач.

Тема выпускной квалификационной работы выбирается обучающимся совместно с научным руководителем, при этом следует руководствоваться следующим:

- должна быть актуальной, соответствовать современному состоянию и перспективам развития перерабатывающей промышленности;
- основываться на проведенной научно-исследовательской работе в процессе обучения;
- учитывать степень разработанности и освещенности ее в литературе;
- включать в себя полученные в процессе работы над ВКР теоретические и (или) экспериментальные данные;
- соответствовать интересам и потребностям предприятий и организаций, на материалах которых выполнена работа.

Обучающемуся предоставляется право предложить собственную тему ВКР при наличии обоснования ее актуальности и целесообразности, либо заявки пред- приятия, организации.

При положительном решении вопроса о согласовании темы с предполагаемым научным руководителем ВКР производится закрепление за обучающимся выбранной темы работы и ее научного руководителя.

Основой ВКР являются материалы собственных научных исследований, выполняемых под руководством научного руководителя, курсовых проектов (работ), результаты работы студенческих научных кружков, функционирующих на выпускающей кафедре.

Объектами для выполнения ВКР бакалавра могут быть все технологические процессы производства и первичной переработки мяса и мясной продукции.

В процессе выполнения выпускной квалификационной работы на выбранную тему необходима обязательная конкретизация профессиональных задач, которые должен уметь решать выпускник, применительно к избранной теме исследования.

Выпускная квалификационная работа является результатом самостоятельной творческой работы обучающегося. Качество ее выполнения позволяет дать дифференцированную оценку квалификации выпускника, способности выполнять свои будущие обязанности на предприятии (организации) по переработки мясной продукции. Выпускная квалификационная работа выполняется, как правило, по результатам научно-исследовательской работы обучающегося по инициативной (творческой) тематике, однако может выполняться в соответствии с заявками предприятий (организаций) в сфере профессиональной деятельности (базе прохождения производственных практик). Если выпускная квалификационная работа выполнена на высоком теоретическом и практическом уровне, она может быть представлена

руководству предприятия (организации), на материалах которого проведены исследования, для принятия решения о возможности внедрения разработанных мероприятий.

В ВКР включаются научные положения автора, их теоретическое обоснование и (или) экспериментальные подтверждения, обоснование выбранной методики исследования и принятия решений, полученные результаты.

В задании на выпускную квалификационную работу указывается: тема работы, исходные данные по выпускной квалификационной работе, содержание выпускной квалификационной работы (перечень подлежащих разработке вопросов), календарный график выполнения.

Дополнительно в задании научный руководитель ВКР может указать: предлагаемые методы и подходы, ожидаемые в конце исследования научные результаты;

современное состояние исследований в данной области науки;

сравнение ожидаемых результатов с мировым уровнем;

имеющийся у бакалавра и его руководителя научный задел по предлагаемой теме (полученные ранее результаты);

перечень оборудования и материалов, имеющихся для выполнения исследования;

список основных публикаций руководителя в рецензируемых журналах;

научная и практическая ценность ожидаемых результатов работы.

Задание на ВКР подписывается научным руководителем и бакалавром. Перечень обязательных глав, включаемых в содержание ВКР, определяется научным руководителем и утверждается заведующим кафедрой.

Примерная структура выпускной квалификационной работы:

титульный лист;

задание;

содержание с указанием номера страниц;

введение;

основная часть (обзор литературы, место и материал исследований, результаты исследований, природоохранные мероприятия, безопасность жизнедеятельности на производстве);

выводы и предложение производству (заключение);

список использованных источников;

приложения.

Титульный лист заполняется в соответствии с приложением Е.

Задание на выпускную квалификационную работу оформляется в соответствии с приложением В.

В содержание включают номера и заголовки структурных элементов, глав (параграфов) текстового документа ВКР.

Заголовки структурных элементов, глав (параграфов) в содержании должны повторять заголовки в тексте. Сокращать их или давать в другой формулировке не допускается. Заголовки структурных элементов, глав, включенные в содержание, записывают прописными буквами, параграфов – строчными буквами с первой прописной.

Введение содержит:

- четкое, краткое обоснование выбора темы, ее актуальность;
- цель и задачи исследования;
- предмет и объект исследования;
- методологическая и теоретическая основа исследования;
- научная новизна полученных результатов;
- теоретическая и практическая значимость полученных результатов;
- положения, выносимые на защиту.

Объем введения – 2-3 страницы.

Основная часть содержит критический анализ состояния проблемы, предлагаемые способы решения проблемы, проверку и подтверждение результатов исследования с указанием практического приложения результатов и перспектив, которые открывают итоги исследования.

В главе «Обзор литературы», название которого дифференцируется в зависимости от темы исследований, приводится теоретическое состояние вопроса. Его цель – логически обосновать поставленные задачи исследования. Данную главу целесообразно начинать с описания общих сведений по изучаемой теме, сужая их до частных аспектов.

При обсуждении какого-либо положения не ограничиваются простым перечнем источников или только перечислением изложенных в них сведений. По наиболее принципиальным вопросам делают обобщающее заключение, обязательно выражая в нем свое мнение. Все высказываемые обучающимся положения должны быть хорошо аргументированы, к ним в обязательном порядке даются ссылки на соответствующие источники литературы.

Если в литературе встречаются противоречия по изучаемому вопросу, то обучающийся должен сгруппировать источники в зависимости от взглядов разных авторов и выразить свое отношение к ним, т.е. показать, с чем он согласен или не согласен, объяснить, почему. При отсутствии в литературе достаточных сведений по затронутым проблемам в тексте это надо обязательно отметить.

В обзоре литературы в первую очередь отмечают источники, опубликованные за последние 8-10 лет в научных, научно-производственных и реферативных журналах, а также в сборниках научных трудов вузов и НИИ, тематических сборниках, изданных в России и за рубежом. Не рекомендуется использовать учебную литературу, поскольку приводимый в ней фактический материал может не быть результатом исследований автора учебника.

Анализ сведений по рассматриваемому конкретному вопросу может быть приведен в хронологическом порядке относительно используемых источников. Это дает возможность проследить решение вопроса в историческом аспекте.

При наличии нескольких точек зрения по одной проблеме возможным вариантом изложения материала является группировка литературных источников по аналогичности результатов исследований (по идентичности заключений, выводов, мнений авторов).

Обзор литературы может быть разделен на параграфы и заканчивается

коротким заключением об актуальности изучения (анализа) данного вопроса.

Текст обзора и всей выпускной квалификационной работы должен отличаться лаконичностью, четкостью, убедительностью формулировок, отсутствием второстепенной информации. Исторические справки, если они не составляют основное содержание документа, описание ранее опубликованных работ и общеизвестные положения в работе не приводятся. В тексте следует употреблять синтаксические конструкции, свойственные языку научных и технических документов, избегать сложных грамматических конструкций. Следует применять стандартизованную терминологию, избегать употребления малораспространенных терминов или разъяснять их при первом упоминании в тексте. Необходимо соблюдать единство терминологии в пределах работы.

Имена собственные (фамилии, наименования организаций) приводят на языке первоисточника. Допускается транскрипция (транслитерация) собственных имен или перевод их на язык работы с добавлением в скобках при первом упоминании собственного имени в оригинальном написании.

В главу «Место и материал исследований» включают два параграфа:

«Характеристика места проведения исследований» и «Материал и методы исследований». Характеристика места проведения исследований предполагает описание самого хозяйства, где проводились исследования, его производственные и технологические показатели (по возможности). Материал и методы исследований характеризуют методику проведения экспериментальной работы, наблюдений, анализов, расчетов и т.п., указывают, на каких приборах проводились исследования, приводят общую схему исследований.

Параграф должен содержать исчерпывающую информацию, где, когда, на каком поголовье животных, как и какими методами выполнялись исследования, результаты которых включены в выпускную квалификационную работу.

Сначала следует указать место (хозяйство, учреждение), где проведена работа, время начала и окончания исследований – научно-хозяйственного опыта в целом и, в частности, его отдельных этапов. Затем – какие технологические линии или приемы были использованы в опыте.

Необходимо подробно описать схему проведения опытов: особенности, принятые режимы работы линии, перечень периодов в опыте, их продолжительность и характеристику, и т.д. В зависимости от сложности схемы опыта и числа групп описание делают в форме таблицы или текста.

Далее дают перечисление всех изучаемых (учитываемых) показателей и сведения о частных приемах и методах их исследования (названия методик с указанием авторов). Литературные источники, из которых взяты используемые методики, должны быть включены в список использованных источников.

Необходимо пояснить, как проводился учет опытных данных, какими были формы регистрации проводимых исследований и анализов, каким образом отобран экспериментальный материал, с помощью каких методов он анализировался и обрабатывался. Если обучающийся в своей работе пользовался чужими материалами, в методике он должен обязательно сообщить об этом (указать их характер, объем, авторов).

В главе «Результаты исследований» приводят результаты исследований, осуществляют анализ полученных результатов, представляют характеристику изучаемых технологических процессов в условиях конкретного перерабатывающего предприятия, научно-исследовательской лаборатории.

В главе последовательно и обстоятельно обсуждают все основные данные, полученные в эксперименте. Предварительно составляют план изложения материала, его систематизации, обработки и анализа. Глава обычно содержит несколько параграфов.

Основной экспериментальный материал должен быть подвергнут биометрической обработке, что позволяет обоснованно судить о степени изменчивости изученных показателей и достоверности разности между средними их величинами, а также дает возможность по результатам сделать правильные выводы об эффективности применения разных методов, линий и разных режимов и т.п. В некоторых работах производится статистическая обработка данных.

В указанной главе приводятся таблицы, графики, рисунки, схемы,

диаграммы, фотографии и другой иллюстративный материал, который оживляет текст. Если иллюстративный материал приводится не по своим данным, то после наименования таблицы, рисунка в скобках указывается автор, год публикации этих данных. Иллюстративный материал не должен подменяться простым пересказом цифровых данных. Он заключается в сравнении, обобщении, противопоставлении, осмыслении полученных данных. Отдельные цифровые значения можно повторить в тексте, если требуется подчеркнуть что-то очень важное.

Графики, диаграммы и таблицы не должны дублировать друг друга. Один из вариантов устранения дублирования – размещение графика или диаграммы в основном тексте, а соответствующей таблицы – в приложении.

Количество иллюстраций в выпускной квалификационной работе зависит от ее содержания и должно быть достаточным для того, чтобы придать излагаемому тексту ясность и конкретность.

Таблицы по объему не должны преобладать над текстом, так как в противном случае затрудняется его восприятие. Обучающийся обязан продемонстрировать умение анализировать полученные сведения и на этой основе делать обоснованные обобщения, заключения и выводы.

В данной главе дается не только научный анализ полученных результатов, но и проводится их сравнение с аналогичными данными других авторов. В случае расхождений с принятыми представлениями необходимо дать аргументированное объяснение или высказать свое предположение по этому вопросу. После анализа наиболее важных показателей целесообразно сделать заключение, отметив в нем выявленные закономерности и сформировав частные выводы, – это значительно облегчит разработку выводов и предложений для внедрения в производство.

В параграфе «Экономическое обоснование результатов исследований», являющемся заключительным в главе «Результаты исследований» приводится организационно-экономическая оценка обоснования экспериментальных или хозяйственных данных, которая является составной частью (фрагментом)

интенсивной технологии в изучаемой отрасли животноводства (с целью возможного практического внедрения в производство.

Рекомендуется следующая последовательность изложения этой части выпускной квалификационной работы:

цель оценки (что предполагается выяснить);

применяемые показатели оценки, методика их исчисления и исходные данные (учтены непосредственно в опыте, взяты из отчетов и планов хозяйства или из нормативных и справочных документов);

статистическая обработка показателей оценки по результатам опыта или хозяйственным данным (их необходимо свести в таблицы, графики, схемы).

При анализе показателей делают выводы о характере и тенденциях их изменения, взаимосвязи между ними, общем уровне экономической эффективности. Вместе с экономической оценкой опытных или хозяйственных данных даются рекомендации производству и приводится их организационное обоснование, т.е. определяются дополнительные потребности хозяйства (при условии внедрения рекомендаций) в технике, помещениях, оборотных средствах, рабочей силе; анализируется выполнение планов реализации продукции по срокам и возможность своевременного ее сбыта; рассчитываются размеры и намечаются сроки вложения дополнительных капитальных затрат.

Производя организационно-экономическую оценку (обоснование) эффективности отдельных зоотехнических мероприятий (приемов), изученных в экспериментах, применяют натуральные и стоимостные показатели. К первым относятся: продуктивность (прирост живой массы, и др.), живая масса 1 гол. при реализации, объем продажи животных на мясо (в живой массе) и др. При этом принимают в расчет основную, сопряженную и побочную продукции, а также учитывают качество основной продукции.

При денежной оценке полученной продукции используют, как правило, фактически сложившиеся цены реализации. Прибыль в расчете на 1 гол., 1 т продукции или 1 м<sup>2</sup> производственной площади исчисляют как разницу между стоимостью полученной продукции и производственными затратами на 1 гол., 1

т продукции или 1 м<sup>2</sup> площади. Уровень рентабельности определяют как отношение прибыли к производственным затратам, умноженное на 100.

Содержание основной части может различаться в зависимости от принятой за основу направленности выпускной квалификационной работы – научно-исследовательского характера или прикладного (проектного) характера. Поэтому требования к конкретному содержанию основной части выпускной квалификационной работы в конечном итоге устанавливаются научным руководителем.

При выполнении ВКР в основную часть включается глава «Природоохранные мероприятия», при необходимости может быть включена глава «Безопасность жизнедеятельности на производстве».

Глава «Природоохранные мероприятия» должна включать:

теоретическое обоснование по экологии в соответствии с направлением проведенных научных исследований;

основную часть: описание и анализ существующих источников загрязнения; перечень рекомендаций и мероприятий по снижению влияния производства на окружающую среду. Здесь же указывается связь выполненных обучающимся теоретических и технологических разработок, рекомендаций и предложений по экологии с реализацией основной задачи выпускной квалификационной работы.

Главу «Безопасность жизнедеятельности на производстве» рекомендуется излагать, руководствуясь нормативными требованиями действующих Положений, Правил и стандартов по безопасности труда. Необходимо разработать мероприятия главы применительно к теме выпускной квалификационной работы. Должны быть изложены следующие вопросы:

Организационные мероприятия

Указать должностных лиц, ответственных за безопасность работ, порядок подготовки и допуска персонала к работе; контроль за безопасностью труда.

Техника безопасности

Указать характер опасностей при обслуживании технологического

оборудования; защиту от действия травмоопасных факторов.

#### Производственная санитария

Кратко охарактеризовать условия труда на проектируемом объекте; указать воздействие на работающего вредных производственных факторов: неблагоприятного микроклимата, пыли, газов, шума, вибрации, излучений, химических препаратов, инфекций и защиту от них.

#### Пожарная безопасность

Указать причины пожароопасности; использование вентиляционно-отопительного оборудования, облучателей, осветительных приборов; обеспечение первичными средствами пожаротушения; молниезащиту; обучение персонала и распределение обязанностей на случай пожара.

Заключение – последовательное логически стройное изложение итогов и их соотношение с общей целью и конкретными задачами, поставленными и сформулированными во введении. Заключение должно содержать краткий обзор основных выводов проведенного исследования, которые вытекают из всей работы, а также рекомендации, определяющие пути дальнейших исследований в рамках данной проблемы. Заключение может включать в себя практические предложения, что повышает ценность исследования и ее практическую значимость. В таком случае заключение разделяют на выводы и предложения производству, расположенные, как правило, на разных листах выпускной квалификационной работы. Объем заключения – 1-3 страницы.

Выводы должны быть краткими, четко сформулированными, иметь законченный характер, представлять собой обобщение результатов анализа или всей работы. Изложение их ведется так, чтобы суть работы была понятной, предпочтительна форма прошедшего времени.

Выводы и предложения производству основываются только на материале своих исследований и излагаются в виде отдельных пунктов в пределах одного абзаца каждый.

Выводы обобщают результаты, а предложения производству показывают пути решения задач, поставленных во введении. Итог проделанной работы

может быть представлен в заключении.

Предложения должны быть конкретными, четко сформулированными, реальными для выполнения, носить рекомендательный характер и иметь практическое значение, в первую очередь, для хозяйства, где проведены исследования. Возможно их применение и для других хозяйств, имеющих сходные организационно-технологические условия .

В список использованных источников вносят все литературные источники, правовые и нормативные документы, электронные ресурсы и др. Список использованных источников помещают в конце текстового документа перед приложениями. Оформляют список использованных источников в соответствии с требованиями ГОСТ. Документы в списке располагают по алфавиту, нумеруют арабскими цифрами и печатают с абзацного отступа. Список использованных источников должен включать не менее 30 наименований.

Приложения. Материал, дополняющий основной текст ВКР, допускается помещать в приложениях. В качестве приложения могут быть представлены: копии подлинных документов, выдержки из отчетных материалов, отдельные положения из инструкций и правил, промежуточные математические расчеты и формулы, таблицы со вспомогательным цифровым материалом, иллюстрации вспомогательного характера, описание рационов, отзывы хозяйства (учреждения), где выполнялась работа.

### 3 ТРЕБОВАНИЯ К ОФОРМЛЕНИЮ КВАЛИФИКАЦИОННОЙ РАБОТЫ

Текст работы. Нумерация структурных элементов работы и страниц

Выпускную работу выполняют на писчей бумаге формата А4 (размер листа 210х297 мм) и представляют в специальной папке для выпускных работ или переплетенной в твердые обложки. Делать надписи и наклейки на обложке не следует.

Работа должна быть выполнена печатным способом с использованием компьютера и принтера и текстового редактора Word. Текст размещают на одной стороне листа, соблюдая размеры полей: левое – не менее 30 мм, правое – 10 мм, верхнее и нижнее – 20 мм. Межстрочное расстояние 1,5 интервала, с обязательно установленным автоматическим переносом слов. Рекомендуемый шрифт – Times New Roman, кегль (размер) – 14. Разрешается использовать компьютерные возможности акцентирования внимания на определенных терминах, формулах, заголовках и т.п., применяя шрифты разной гарнитуры.

На каждой странице размещают 30 строк, за исключением начальных, конечных и тех страниц, на которых расположены таблицы и рисунки. Если страница не полностью занята таблицей или рисунком, то на ней помещают также соответствующее количество строк следующего далее текста (это не относится к таблицам и рисункам, помещенным на повернутой странице). При переходе от изложения одной мысли к другой текст начинают с нового абзаца. При этом абзацный отступ должен быть равен 5 буквенным знакам (1,3 см).

Текст должен быть разделен на разделы, подразделы, пункты в соответствии с планом работы. Разделы последовательно нумеруют арабскими цифрами, под разделы – двумя арабскими цифрами, разделенными точкой: первая цифра означает номер соответствующего раздела, вторая – подраздела. Если в подразделе указывают пункты, то их нумеруют в пределах этого подраздела тремя арабскими цифрами, разделенными точками. Номер раздела,

подраздела, пункта указывают перед их заголовком, после номера точку не ставят. Например:

### **3 РЕЗУЛЬТАТЫ ЭКСПЕРИМЕНТАЛЬНОЙ РАБОТЫ**

#### **3.1 Эффективность применения натуральных и искусственных оболочек при производстве сосисок**

##### **3.1.1 Химический состав и свойства натуральных оболочек**

Переносы слов и подчеркивания в заголовках не допускаются. Точку в конце заголовка не ставят. Если заголовок состоит из двух предложений, их разделяют точкой.

Заголовки разделов печатают прописными буквами, полужирным шрифтом и центруют, т.е. размещают симметрично относительно середины листа. Заголовки подразделов и пунктов печатают строчными буквами (первая – прописная) полу жирным шрифтом и также центруют.

Разделы (структурные элементы) работы: Содержание, Введение, Место, условия и методика исследований, Результаты экспериментальной работы, Природоохранные мероприятия, Выводы, Список использованных источников, Приложения – следует начинать с новой страницы.

С новой страницы начинают только перечисленные разделы, а подразделы и пункты внутри этих разделов следуют друг за другом, продолжая начатую предыдущим подразделом (пунктом) страницу. Заголовок подраздела (пункта) должен быть отделен от текста сверху и снизу свободным пространством, на котором могла бы уместиться одна строка.

Все страницы выпускной квалификационной работы последовательно нумеруют арабскими цифрами. Номер страницы проставляют в центре нижней части листа без точки. Нумерация должна быть сквозной от титульного листа до конца последнего приложения. При этом на титульном листе, который является первой страницей, номер не проставляют.

Внутри текста могут быть приведены перечисления. Перед каждым перечислением следует ставить тире (–) или строчную букву, после которой

ставится скобка. Для дальнейшей детализации перечислений необходимо использовать арабские цифры, после которых ставится скобка, а запись производится с абзацного отступа. Например:

а)

б)

1)

2)

Все числовые интервалы в тексте, таблицах, охватывающие любые значения величин, обозначаются через тире (–); допускается использовать для обозначения интервалов величин многоточие (...); однако обязательно соблюдается единообразие по всей работе! Пределы указывают от меньших величин к большим, например: 20-25 см; –7,4...+3,8 оС.

## Таблицы

Цифровой материал расчетов, результатов исследований оформляют в виде таблиц по ГОСТ 2.105-95. Они должны в сжатом виде содержать необходимые сведения и легко читаться, поэтому не рекомендуется перегружать их множеством показателей.

Каждая таблица должна иметь название, отражающее ее содержание. Название следует помещать над таблицей слева, в одну строку с ее порядковым номером через тире; при этом знак «№» не ставят. Таблицы нумеруют арабскими цифрами сквозной нумерацией для всей работы. Если в документе только одна таблица, то она должна быть обозначена «Таблица 1». Название таблицы располагают по центру листа (центрируют).

Таблица должна иметь краткое исчерпывающее название с указанием единиц измерения (если они подходят для всех граф таблицы), года исследований, сроков взятия образцов и т.п. В случае приведения в таблицах средних данных, указывают

«среднее за...»; не следует писать «в среднем за...». Например:

## Таблица 5 – Рынок сбыта купатов «Акварель» (среднее за 2021-2024 гг.)

Таблицу размещают непосредственно после текста, в котором она упоминается впервые, или на следующей странице. На все таблицы, приведенные в работе, должны быть ссылки в тексте. При ссылке следует писать в скобках слово «таблица» и номер ее, например: (таблица 8).

Не следует включать в таблицу графы «№ п/п» и «Единицы измерения». Если размерность всех цифровых данных в таблице одинаковая, то сокращенное обозначение единицы измерения помещается в заголовке таблицы, отделенное от названия запятой; если данные в графах или строках таблицы имеют различную размерность, то ее следует указывать в конце названий этих граф (строк), отделяя от названий запятой.

Заголовки граф и строк таблицы следует писать с прописной буквы в единственном числе, а подзаголовки граф – со строчной буквы, если они составляют одно предложение с заголовком, или с прописной буквы, если они имеют самостоятельное значение. В конце заголовков и подзаголовков таблиц точки не ставят. В таблице допускается применять размер шрифта меньший, чем в тексте (т.е. кегль 12 и 10).

Таблица вместе с заголовком должна быть отделена от основного текста свободным пространством в 1 строку сверху и снизу. Ни в коем случае не следует помещать таблицу сразу же после заголовка раздела (подраздела, пункта). Место, оставшееся на странице после размещения таблицы, должно быть заполнено текстом, а не оставаться пустым (это не относится к таблицам, размещенным на повернутом листе).

Располагают таблицы так, чтобы можно было читать их без поворота листа, или, что менее желательно, с поворотом его по часовой стрелке, но не наоборот.

Размеры таблицы, как правило, не должны превышать стандартного листа бумаги. Если она не размещается на таком формате целиком (только в этом случае!), то часть ее переносят на следующую страницу. При этом на следующей

странице шапку таблицы (названия граф) повторяют или нумеруют графы, а над ней справа помещают слова «Продолжение таблицы» с указанием номера, например: Продолжение таблицы 10.

Таблицы слева, справа, сверху и снизу, как правило, ограничивают линиями. Горизонтальные и вертикальные линии, разграничивающие столбцы и строки таблицы, допускается не проводить, если их отсутствие не затрудняет пользование таблицей. Если в конце страницы таблица прерывается и ее продолжение будет на следующей странице, в первой части таблицы нижнюю горизонтальную линию, ограничивающую таблицу, не проводят.

Числовые значения в пределах одной графы должны иметь одинаковое количество десятичных знаков (также и в том случае, когда после целого числа следуют нули, например: 8,25; 6,00). Если числовые данные в таблице не приводят (они отсутствуют), то ставят прочерк, т.е. данный показатель отсутствует или не определялся. Если же данный показатель определялся и его величина равна нулю, то ставится 0.

### Рисунки (иллюстрации)

Рисунками именуются и обозначаются все виды иллюстраций (чертежи, графики, схемы, диаграммы, компьютерные распечатки, собственно рисунки, фотографии и т.п.). Их количество должно быть достаточным для пояснения излагаемого материала, но необходимо иметь в виду, что они не всегда обеспечивают лучшую наглядность, чем таблицы. Рисунки могут быть как одноцветными, так и цветными. Все графические объекты (рисунки графики, схемы) вставляются в текст, в отдельных случаях фотографии могут быть наклеены на лист отдельно.

Рисунки нумеруют арабскими цифрами сквозной нумерацией по всей работе. Приложение К.

Если рисунок один, то он обозначается «Рисунок 1».

Каждый рисунок должен иметь название, которое помещают под

иллюстрацией после пояснительных данных (подрисуночного текста). Слово «рисунок», его номер и название располагают посередине строки, между номером рисунка и его наименованием ставят тире, после названия точку не ставят, например:

Рисунок 2 – Показатели молочной продуктивности лактирующих коров, т/год в 2020 г. в хозяйстве

На все рисунки должны быть даны ссылки в работе, например: в соответствии с рисунком 3... . Размещают рисунки по тексту сразу после ссылки на них или на следующей странице. Расположение рисунков должно позволять рассматривать их без поворота работы, а если это невозможно сделать – то с поворотом по часовой стрелке.

### Примечания

Примечания приводят, если необходимы пояснения или справочные данные к содержанию текста, таблиц или графического материала. Слово «Примечание» печатают с прописной буквы с абзаца. Если примечание одно, то после слова «Примечание» ставится тире и примечание печатается с прописной буквы. Не- сколько примечаний нумеруют по порядку арабскими цифрами без точки, примечания печатают с прописной буквы. Например:

Примечание – Продуктивность животных представлена за 2018-2020 гг. исследований

Примечание к таблице помещают в конце таблицы над линией, обозначающей окончание таблицы.

### Единицы измерения

Единицы измерения необходимо указывать в соответствии с ГОСТ 8.417-

2002.

Наименования и обозначения физических величин должны соответствовать ГОСТ 8.417: масса – килограмм (кг), длина – метр (м), время – секунда (с) и т.д. Наряду с единицами Международной системы единиц СИ, при необходимости, в скобках указываются единицы ранее применявшихся систем, разрешенных к применению. Так, разрешается использовать единицы, характерные для условий сельскохозяйственного производства: центнер (ц), гектар (га), литр (л), минута (мин), час (ч), градус Цельсия (°C). Применение разных систем для обозначения физических величин не допускается.

В соответствии с действующей интернациональной системой единиц (СИ) не следует пользоваться несистемной единицей центнер (ц), необходимо применять допускаемые к применению наравне с единицами СИ единицы массы тонна (т) или килограмм (кг).

### Формулы

Формулы набираются с помощью редактора формул, входящего в текстовый процессор Word 2007 и более поздних версий. Формулы могут быть также написаны отчетливо чернилами (пастой) или тушью такого же цвета, как и текст.

Выше и ниже каждой формулы должна быть оставлена одна свободная строка. Значение каждого символа и числового коэффициента, входящего в формулу, располагают с новой строки непосредственно под формулой в той последовательности, в которой они даны в ней; первую строку начинают со слова «где». Все формулы нумеруют арабскими цифрами сквозной нумерацией по всей работе; этот номер заключают в круглые скобки и размещают в крайнем правом положении на уровне формулы, к которой он относится.

Например:

При использовании метода малых выборок средняя арифметическая величина определяется по формуле:

$$M = \frac{\sum V}{n} \quad (1)$$

где М – средняя арифметическая величина;

$\sum V$  – сумма значений всех вариантов, т.е. показателей всех животных;

n – число животных в исследуемой группе, голов.

Ссылки в тексте на порядковые номера формул дают в скобках, например: в формуле (3) указывается...

### Сокращения и условные обозначения

В выпускной квалификационной работе можно употреблять только общепринятые сокращения слов, оговоренные в ГОСТ Р 7.0.12-2011, например: год (годы) – г. (гг.); тысяча, миллион, миллиард – тыс., млн., млрд.; страница – с.; сельскохозяйственный – с.-х.; то есть – т.е.; и так далее – и т.д.; и другие – и др.; таблица – табл.; рисунок – рис.; а также сокращения единиц измерения при числовых значениях (см. выше).

Нельзя сокращать обозначения физических и стоимостных величин, если они употребляются без цифр, за исключением единиц этих величин в шапках и таблиц и в расшифровках буквенных обозначений, входящих в формулы.

Не допускается использовать в тексте математические знаки без цифр, например: < (меньше), > (больше), = (равно), знак № (номер) и % (процент). Сокращения слов в заголовках разделов, подразделов, пунктов, в названиях таблиц, приложений и рисунков не допускаются.

### Ссылки (отсылки)

Все заимствованные из литературы или других источников и приведенные

в работе сведения должны сопровождаться ссылками (отсылками) на источник, оформленными в соответствии с ГОСТ Р 7.0.5-2008. При заимствовании данных из источника в конце предложения проставляют в квадратных скобках фамилию автора и через запятую – год издания источника. Если авторов двое-трое, указывают их фамилии через запятую, если больше – пишут фамилию первого автора и добавляют «и др.». Например: ссылка на русскоязычное издание с одним автором [Фамилиев, 2015], с двумя авторами [Фамилиев, Именев, 2014] с тремя и более авторами [Фамилиев и др., 2016] .

В том случае, если ссылаются на работу без автора (документ, справочник, инструкция, работа под общей редакцией), то указывают название документа, можно – два-четыре слова, отражающих его название, и через запятую – год издания, например: [Инструкция... по анализу мяса, 2017].

#### Список использованных источников

Список использованных источников оформляют в соответствии с ГОСТ Р 7.0.100-2018 «Библиографическая запись. Библиографическое описание. Общие требования и правила составления». Приложение Л.

**Библиографический список** к научной работе включает библиографическое описание документов, использованных автором при работе над темой. Он помещается после основного текста работы. Каждая библиографическая запись в списке получает порядковый номер и начинается с красной строки. Существуют различные способы группировки литературы в библиографических списках:

- **алфавитная** (общий алфавит фамилий авторов и заглавий книг и статей)
- **по главам работы монографического характера** (вначале указывается литература общего характера, затем материалы, относящиеся к той или иной главе в алфавитном или хронологическом порядке)
- **систематическая** (по отдельным отраслям знания, вопросам и

темам в их логическом соподчинении)

- **топографическая** (по местностям, которым посвящена литература: по странам, областям, городам, т.д.)
- **хронологическая** (хронология публикации документов или хронология событий)
- **по видам источников** (официальные документы, исторические источники, научная литература, справочная литература, т.д.).

Наиболее удобным является **алфавитный** способ расположения материала без деления по видовому признаку (например: книги, статьи), так как в этом случае произведения собираются в авторских комплексах. Произведения одного автора располагаются в списке по алфавиту заглавий или по годам публикации, в прямом хронологическом порядке (такой порядок группировки позволяет проследить за динамикой взглядов определенного автора на проблему)

Атаманчук Г. В. Сущность государственной службы

Атаманчук Г. В. Теория государственного управления

Атаманчук Г. В. Управление – социальная ценность и эффективность

**Нормативные акты** располагаются в следующем порядке:

\* международные акты, ратифицированные Россией, причем сначала идут документы ООН;

\* Конституция России;

\* Кодексы;

\* Федеральные законы;

\* Указы Президента России;

\* Постановления Правительства России;

\* Распоряжения Президента;

\* Распоряжения правительства;

\* Приказы, письма и пр. указания отдельных федеральных министерств и ведомств;

\* Законы субъектов России;

\* Распоряжения губернаторов;

\* Распоряжения областных (республиканских) правительств;

\* Судебная практика (т.е. постановления Верховного и прочих судов России);

\* Законодательные акты, утратившие силу.

При наличии в списке *источников на других языках*, кроме русского, образуется дополнительный алфавитный ряд, т. е. литература на иностранных языках ставится в конце списка после литературы на русском языке. При этом библиографические записи на иностранных европейских языках объединяются в один ряд.

Список литературы оформляется в соответствии с ГОСТ Р 7.0.100-2018 «Библиографическая запись. Библиографическое описание. Общие требования и правила составления» (образцы описания приводятся ниже); библиографические ссылки оформляются в соответствии с ГОСТ 7.0.5-2008 «Библиографическая ссылка: Общие требования и правила составления»; ГОСТ 7.0.12-2011 «Библиографическая запись. Сокращение слов и словосочетаний на русском языке. Общие требования и правила».

Ознакомиться с полнотекстовыми ГОСТ Р 7.0.100-2018, ГОСТ 7.0.5-2008, ГОСТ 7.0.12-2011 можно в справочно-библиографическом отделе библиотеки и на сайте академии.

Источники нумеруют арабскими цифрами без точки и печатают с абзацного отступа.

## Приложения

Приложения оформляют как продолжение работы на последующих ее листах, которые продолжают нумеровать сквозной нумерацией.

Каждое приложение начинают с новой страницы с указанием наверху посередине страницы слова «Приложение» и его номера. Приложение должно иметь заголовок, который записывают отдельной строкой, симметрично относительно текста, с прописной буквы, без точки в конце. Например:

## Приложение А

### Таблица учета ежесуточного прироста бычков черно-пестрой породы

Количество приложений может быть произвольным, но даются только те приложения, которые необходимы для пояснения основного текста; на них в тексте должны быть сделаны ссылки.

В случае необходимости каждое приложение может быть поделено на разделы или иным способом и пронумеровано в пределах приложения.

## 4 РУКОВОДСТВО ВЫПУСКНОЙ КВАЛИФИКАЦИОННОЙ РАБОТОЙ

Перечень тем ВКР, закрепление за обучающимися тем ВКР, назначение руководителей и консультантов по отдельным частям ВКР, осуществляется распорядительным актом образовательной организации.

К каждому руководителю ВКР может быть одновременно прикреплено не более 8 выпускников.

В обязанности руководителя ВКР входит:

разработка задания на подготовку ВКР;

разработка совместно с обучающимся плана ВКР;

оказание помощи обучающемуся в разработке индивидуального графика работы на весь период выполнения ВКР;

консультирование обучающегося по вопросам содержания и последовательности выполнения ВКР;

оказание помощи обучающемуся в подборе необходимых источников;

контроль хода выполнения ВКР в соответствии с установленным графиком в форме регулярного обсуждения руководителем и обучающимся хода работ;

оказание помощи (консультирование обучающегося) в подготовке презентации и доклада для защиты ВКР;

предоставление письменного отзыва на ВКР.

Задание для каждого обучающегося разрабатывается в соответствии с утвержденной темой.

Задание на ВКР рассматривается цикловыми комиссиями, подписывается руководителем ВКР и утверждается заместителем руководителя по направлению деятельности.

В отдельных случаях допускается выполнение ВКР группой обучающихся. При этом индивидуальные задания выдаются каждому обучающемуся.

Задание на ВКР выдается обучающемуся не позднее, чем за две недели до

начала производственной практики (преддипломной).

По завершении обучающимся подготовки ВКР руководитель проверяет качество работы, подписывает ее и вместе с заданием и своим письменным отзывом передает заместителю руководителя по направлению деятельности.

В отзыве руководителя ВКР указываются характерные особенности работы, ее достоинства и недостатки, а также отношение обучающегося к выполнению ВКР, проявленные (не проявленные) им способности, оцениваются уровень освоения общих и профессиональных компетенций, знания, умения обучающегося, продемонстрированные им при выполнении ВКР, а также степень самостоятельности обучающегося и его личный вклад в раскрытие проблем и разработку предложений по их решению. Заканчивается отзыв выводом о возможности (невозможности) допуска ВКР к защите.

В обязанности консультанта ВКР входит:

руководство разработкой индивидуального плана подготовки и выполнения ВКР в части содержания консультируемого вопроса; оказание помощи обучающемуся в подборе необходимой литературы в части содержания консультируемого вопроса;

контроль хода выполнения ВКР в части содержания консультируемого вопроса.

Часы консультирования входят в общие часы руководства ВКР и определяются локальными актами образовательной организации самостоятельно.

## 5. РЕЦЕНЗИРОВАНИЕ ВЫПУСКНЫХ КВАЛИФИКАЦИОННЫХ РАБОТ

Выполненные выпускные квалификационные работы рецензируются специалистами из числа работников предприятий, организаций, преподавателей образовательных учреждений, хорошо владеющих вопросами, связанными с тематикой ВКР.

Рецензия должна включать:

заключение о соответствии темы и содержания ВКР;

оценку качества выполнения каждого раздела ВКР;

оценку степени разработанности новых вопросов, оригинальности решений (предложений), теоретической и практической значимости работы;

оценку ВКР по четырехбалльной шкале (отлично, хорошо, удовлетворительно, неудовлетворительно).

Содержание рецензии доводится до сведения обучающегося не позднее, чем за день до защиты ВКР.

Внесение изменений в ВКР после получения рецензии не допускается.

Обучающийся – исполнитель выпускной квалификационной работы – до заседания ГИА должен быть ознакомлен с содержанием рецензии, чтобы иметь возможность при защите квалификационной работы ответить на замечания рецензента.

## 6. ЗАЩИТА ВЫПУСКНЫХ КВАЛИФИКАЦИОННЫХ РАБОТ

Защита ВКР проводится с целью выявления соответствия уровня и качества подготовки выпускников федеральным государственным стандартам в части требований к результатам освоения ОПОП и готовности выпускника к профессиональной деятельности.

Защита выпускных квалификационных работ проводится на открытом заседании Государственной аттестационной комиссии (ГИА).

На защиту выпускной квалификационной работы отводится не более 20 минут. Процедура защиты устанавливается председателем Государственной аттестационной комиссии по согласованию с членами комиссии и, как правило, включает доклад обучающегося (не более 10 минут), отзывы руководителя и рецензента, вопросы членов комиссии, ответы обучающегося. Может быть предусмотрено выступление руководителя выпускной квалификационной работы, а так-же рецензента, если он/они присутствует на заседании Государственной аттестационной комиссии.

При определении окончательной оценки по результатам защиты выпускной квалификационной работы учитываются:

- доклад обучающегося по каждому разделу выпускной работы;
- ответы на вопросы комиссии;
- оценка рецензента;
- отзыв руководителя.

Заседания ГАК протоколируются. В протоколе записываются: итоговая оценка выпускной квалификационной работы, присуждение квалификации и особые мнения членов комиссии. Протоколы заседаний ГАК подписываются председателем, заместителем председателя, членами Комиссии и ответственным секретарем.

Обучающимся, не проходившим государственной итоговой аттестации по уважительной причине, предоставляется возможность пройти государственную итоговую аттестацию без отчисления из образовательной организации.

Дополнительные заседания государственных аттестационных комиссий организуются в установленные образовательной организацией сроки, но не позднее четырех месяцев после подачи заявления лицом, не проходившим государственной итоговой аттестации по уважительной причине.

Обучающиеся, не прошедшие государственной итоговой аттестации или получившие на государственной итоговой аттестации неудовлетворительные результаты, проходят государственную итоговую аттестацию не ранее чем через шесть месяцев после прохождения государственной итоговой аттестации впервые.

Для прохождения государственной итоговой аттестации лицо, не прошедшее государственную итоговую аттестацию по неуважительной причине или получившее на государственной итоговой аттестации неудовлетворительную оценку, восстанавливается в образовательной организации на период времени, установленный образовательной организацией самостоятельно, но не менее предусмотренного календарным учебным графиком для прохождения государственной итоговой аттестации соответствующей образовательной программы среднего профессионального образования. Повторное прохождение государственной итоговой аттестации для одного лица назначается образовательной организацией не более двух раз.

## 7 РЕКОМЕНДУЕМЫЕ КРИТЕРИИ ОЦЕНКИ ВКР

Качественная оценка выпускных квалификационных работ проводится на основании анализа дихотомических оценок (+/-), сделанных членами государственной экзаменационной комиссии на основе Оценочной ведомости и критериев оценки результата по универсальной Таблице 1.

Таблица 1.

Процент оценок «+»	Качественная оценка уровня подготовки
85 ÷ 100	отлично
70 ÷ 84	хорошо
50 ÷ 69	удовлетворительно
□ 50	не удовлетворительно

Рекомендуемые критерии защиты ВКР членами ГЭК:

Оценка «отлично» выставляется если:

работа носит исследовательский или творческий характер;

содержит грамотно изложенную теоретическую базу;

характеризуется логичным, последовательным изложением материала с соответствующими выводами и обоснованными предложениями;

имеет положительные отзывы руководителя и оценку «отлично» рецензента;

при защите работы обучающийся показывает глубокие знания вопросов темы, свободно оперирует данными;

вносит обоснованные предложения по внедрению;

во время доклада использует наглядные пособия (презентации, таблицы, схемы, графики и т.п.) или раздаточный материал, легко отвечает на поставленные вопросы.

Оценка «хорошо» выставляется если:

работа носит исследовательский или творческий характер;

содержит грамотно изложенную теоретическую базу;

характеризуется последовательным изложением материала с соответствующими выводами, однако, с не вполне обоснованными предложениями;

имеет положительный отзыв руководителя и оценку «хорошо» рецензента; при защите обучающийся показывает хорошие знания вопросов темы, во время доклада использует наглядные пособия (презентации, таблицы, схемы, графики и т. п.) или раздаточный материал, но с некоторыми затруднениями отвечает на поставленные вопросы.

Оценка «удовлетворительно» выставляется если:

работа носит исследовательский или творческий характер;

содержит теоретическую главу;

-базируется на практическом материале, но отличается поверхностным изложением материала, в ней просматривается непоследовательность в изложении материала,

представлены необоснованные предложения;

в отзывах руководителя и рецензента имеются замечания по содержанию работы и методике выполнения;

-не дает полного, аргументированного ответа на заданные вопросы.

Оценка «неудовлетворительно» выставляется если:

работа не носит исследовательского и творческого характера; не имеет практического применения;

не отвечает требованиям, изложенным в методических указаниях; не имеет выводов;

в отзывах руководителя и рецензента имеются критические замечания; при защите обучающийся затрудняется отвечать на поставленные вопросы по теме, не знает теории вопроса;

при ответе допускает существенные ошибки;

к защите не подготовлены наглядные пособия и раздаточный материал.

## 8 ПОРЯДОК АПЕЛЛЯЦИИ РЕЗУЛЬТАТОВ ГОСУДАРСТВЕННЫХ АТТЕСТАЦИОННЫХ ИСПЫТАНИЙ

По результатам работы государственной экзаменационной комиссии выпускник имеет право подать в апелляционную комиссию письменное заявление об апелляции по вопросам, связанным с процедурой проведения государственных аттестационных испытаний, не позднее следующего рабочего дня после объявления результатов государственной экзаменационной комиссии.

Состав апелляционной комиссии утверждается ректором одновременно с утверждением состава государственной экзаменационной комиссии. Апелляционная комиссия (численностью не менее пяти человек) формируется из числа профессорско-преподавательского состава, научных работников учебного заведения, не входящих в данном учебном году в состав государственных экзаменационных комиссий. Председателем апелляционной комиссии является ректор. В случае отсутствия ректора председателем является лицо, исполняющее обязанности ректора на основании соответствующего приказа.

Апелляция рассматривается в срок не позднее двух рабочих дней со дня ее подачи в соответствии с утвержденным ФГБОУ ВО Ставропольский ГАУ порядком проведения государственных аттестационных испытаний.

Апелляция рассматривается на заседании апелляционной комиссии с участием не менее  $\frac{2}{3}$  состава апелляционной комиссии, на которое приглашаются председатель соответствующей государственной экзаменационной комиссии и обучающийся, подавший апелляцию.

Для рассмотрения вопросов, связанных с процедурой проведения защиты выпускной квалификационной работы бакалавра, секретарь государственной экзаменационной комиссии направляет в апелляционную комиссию:

- выпускную квалификационную работу;
- отзыв руководителя;
- рецензию;
- протокол заседания государственной экзаменационной комиссии;

заключение председателя государственной экзаменационной комиссии о соблюдении процедурных вопросов при защите подавшего апелляцию выпускника бакалавриата.

Решение апелляционной комиссии утверждается простым большинством голосов. При равном числе голосов председатель апелляционной комиссии обладает правом решающего голоса.

Оформленное протоколом решение апелляционной комиссии и подписанное ее председателем доводится до сведения лица, подавшего апелляцию (под роспись) в течение трех рабочих дней со дня заседания апелляционной комиссии.

По решению апелляционной комиссии может быть назначено повторное проведение государственных аттестационных испытаний для обучающегося, подавшего апелляцию.

Повторное проведение государственной экзаменационной комиссии проводится в присутствии одного из членов апелляционной комиссии.

Повторная защита ВКР должна быть проведена не позднее даты истечения срока обучения выпускника, подавшего апелляцию, установленного в соответствии с образовательным стандартом.

## Приложение А

### Перечень тем выпускных квалификационных работ

№ п/п	Тема выпускной квалификационной работы	Профессиональные модули (указать шифр)	Профессиональные и общие компетенции
	1. Организация технологического процесса производства и усовершенствование рецептуры реструктурированных мясных продуктов;	ПМ.01	ПК 1.1-1.2 ОК 1-9
	2. Организация технологического процесса производства и усовершенствование рецептуры гомогенных колбасных изделий;	ПМ.01	ПК 1.1-1.2 ОК 1-9
	3. Организация технологического процесса производства и усовершенствование рецептуры грубоизмельченных колбасных изделий	ПМ.01	ПК 1.1-1.2 ОК 1-9
	4. Организация технологического процесса производства и усовершенствование рецептуры технологии и рецептуры мясных полуфабрикатов с антиоксидантными свойствами;	ПМ.01	ПК 1.1-1.2 ОК 1-9
	5. Организация технологического процесса производства и усовершенствование рецептуры мелкоштучных изделий, обогащённых растительными компонентами;	ПМ.02	ПК 2.1-2.3 ОК 1-9
	6. Организация технологического процесса производства и усовершенствование рецептуры мясных продуктов из нетрадиционного сырья	ПМ.02	ПК 2.1-2.3 ОК 1-9
	7. Организация технологического процесса производства и усовершенствование рецептуры;	ПМ.02	ПК 2.1-2.3 ОК 1-9

8.	Организация технологического процесса производства и усовершенствование рецептуры деликатесных изделий;	ПМ.02	ПК 2.1-2.3 ОК 1-9
9.	Обеспечение качества и безопасности рубленых полуфабрикатов из мяса птицы за счет введения антиокислителей;	ПМ.02	ПК 2.1-2.3 ОК 1-9
10.	Обеспечение качества и безопасности детских мясных продуктов за счет использования пребиотиков;	ПМ.02	ПК 2.1-2.3 ОК 1-9
11.	Организация технологического процесса производства и усовершенствование рецептуры вареных колбасных изделий;	ПМ.03	ПК 3.1-3.5 ОК 1-9
12.	Организация технологического процесса производства и усовершенствование рецептуры сырокопченых колбасных изделий;	ПМ.03	ПК 3.1-3.5 ОК 1-9
13.	Организация технологического процесса производства и усовершенствование рецептуры панированных полуфабрикатов из мяса птицы;	ПМ.03	ПК 3.1-3.5 ОК 1-9
14.	Организация технологического процесса производства и усовершенствование рецептуры копченых колбас, обогащенных животными белками;	ПМ.04	ПК 4.1-4.2 ОК 1-9
15.	Организация технологического процесса производства и усовершенствование ветчинных изделий с гидроколлоидами.	ПМ.04	ПК 4.1-4.2 ОК 1-9

## Приложение Б КАЛЕНДАРНЫЙ ПЛАН-ГРАФИК

поэтапного выполнения ВКР обучающимся отделения СПО

\_\_\_\_\_, группы \_\_\_\_\_, \_\_\_\_\_ курса  
на тему: \_\_\_\_\_

№ этапа	Основные этапы выполнения ВКР	Сроки выполнения	Ответственные
1	Встреча с обучающимися с целью ознакомления с Положением об Государственной (итоговой) аттестации выпускников, регламентом выполнения выпускной квалификационной работы	11 января 2024	Зав. отделением СПО
2	Выбор темы ВКР и руководителя	11 января 2024	Зав. кафедрой
3	Утверждение темы	15 января 2024	Председатель
4	Определение содержания и структуры	12 апреля 2024	Руководитель ВКР
5	Подбор литературы, материалов, подробный план отдельных глав и параграфов	16 апреля 2024	Руководитель ВКР
6	Написание отдельных параграфов и глав. Обсуждение с руководителем	17 мая 2024	Руководитель ВКР
7	Представление чернового варианта	24 мая 2024	Руководитель ВКР
8	Анализ чернового варианта	27 мая 2024	Руководитель ВКР
9	Подготовка доклада и презентации	4 июня 2024	Руководитель ВКР
10	Работа над окончательным вариантом	10 июня 2024	Руководитель ВКР
11	Представление окончательного варианта ВКР	11 июня 2024	Руководитель ВКР
12	Рецензирование ВКР	11 июня 2024	Рецензенты
13	Предварительная защита. Допуск обучающегося к защите работы	13 июня 2024	Зав. отделением СПО
14	Представление работы в ГАК	13-26 июня 2024	Зав. отделением СПО
15	Защита ВКР	13-26 июня 2024	Зав. отделением СПО

«\_\_» \_\_\_\_\_ 20\_\_ г.

Руководитель ВКР:

(подпись)

(расшифровка подписи)

Обучающийся:

(подпись)

(расшифровка подписи)

## Образцы описаний по ГОСТ Р 7.0.100-2018

### Описание книги с 1 автором

Колтухова, И. М. Классика и современная литература: почитаем и подумаем вместе : учебно-методическое пособие / И. М. Колтухова. – Симферополь : Ариал, 2017. – 151 с. – ISBN 978-5-906962-43-0. – Текст : непосредственный.

### Описание книги с 2 авторами

Игнатьев, С. В. Принципы экономико-финансовой деятельности нефтегазовых компаний : учебное пособие / С. В. Игнатьев, И. А. Мешков. – Москва : МГИМО (университет), 2017. – 145 с. – ISBN 978-5-9228-1632-8. – Текст : непосредственный.

### Описание книги с 3 авторами

Варламова, Л. Н. Управление документацией : англо-русский аннотированный словарь стандартизированной терминологии / Л. Н. Варламова, Л. С. Баюн, К. А. Бастрикова. – Москва : Спутник+, 2017. – 398 с. – ISBN: 978-5-9973-4489-4. – Текст : непосредственный.

### Описание книги с 4 авторами

Управленческий учет и контроль строительных материалов и конструкций : монография / В. В. Говдя, Ж. В. Дегальцева, С. В. Чужинев, С. А. Шулепина ; под общей редакцией В. В. Говдя ; Кубанский государственный аграрный университет им. И. Т. Трубилина. – Краснодар : КубГАУ, 2017. – 149 с. – ISBN 978-5-9500276-6-6. – Текст : непосредственный.

### Описание книги с 5 и более авторами, под редакцией

Основы экономической теории. Политэкономия / Л. А. Воронцова, А. Д. Голижбин, О. А. Груздева [и др.] ; под редакцией Д. Д. Москвина. – Москва : Едиториал УРСС, 2003. – 527 с. – ISBN 5-354-00322-9. – Текст : непосредственный.

### Описание книги под редакцией

Бухгалтерский учет: учебник для вузов / под редакцией П. С. Безруких. – Москва : Бухгалтерский учет, 2003. – 718 с. – ISBN 5-85428-103-1. – Текст :

непосредственный.

#### Описание отдельного тома многотомного издания

Теплоэнергетика и теплотехника: справочная серия. В 4-х книгах. Книга 4 : Промышленная теплоэнергетика и теплотехника / под общей редакцией А. В. Клименко, В. М. Зорина. – 3-е изд., перераб. и доп. – Москва : Изд-во МЭИ, 2004. – 630с. : ил. – ISBN 5-7046-0515-X. – Текст : непосредственный.

Радкевич, Я. М. Метрология, стандартизация и сертификация в 3 частях. Часть 2: Стандартизация : учебник для академического бакалавриата / Я. М. Радкевич, А. Г. Схиртладзе. – 5-е изд., перераб. и доп. – Москва : Издательство Юрайт, 2019. – 481 с. – (Бакалавр. Академический курс). – ISBN 978-5-534-01929-2. – Текст : электронный // ЭБС Юрайт [сайт]. – URL: <https://www.biblio-online.ru/bcode/434427> (дата обращения: 22.01.2020). – Режим доступа: для авториз. пользователей.

#### Описание официальных материалов

Об общих принципах организации местного самоуправления в Российской Федерации : Федеральный закон № 131-ФЗ : [принят Государственной Думой 16 сент. 2003 г. : одобрен Советом Федерации 24 сент. 2003 г.]. – Москва : Проспект ; Санкт-Петербург : Кодекс , 2017. – 158 с. - Текст : непосредственный.

О библиотечном деле : Федеральный закон № 78-ФЗ от 29 декабря 1994 года : [принят Государственной Думой 23 ноября 1994 года]. – Текст : непосредственный // Собрание законодательства Российской Федерации. – 1995. – № 1. – Ст. 2.

Об образовании в Российской Федерации : Федеральный закон N 273-ФЗ (редакция от 1 мая 2019 года) : [принят Государственной Думой 21 декабря 2012 года : одобрен Советом Федерации 26 декабря 2012 года]. – Текст : электронный // СПС КонсультантПлюс. – Режим доступа : локальный; по договору . – Обновление еженедельно.

Налоговый кодекс Российской Федерации. Часть 2 : Федеральный закон №117-ФЗ от 05 августа 2000 года (редакция от 31 июля 2020 года) : [принят Государственной Думой 19 июля 2000 года : одобрен Советом Федерации 26 июля 2000 года. – Текст : электронный // СПС КонсультантПлюс. – Режим доступа : локальный, по договору. – Обновление еженедельно.

О бухгалтерском учете : Федеральный закон от 06 декабря 2011 года N 402-ФЗ (редакция от 26 июля 2019 года) : [принят Государственной Думой 22 ноября 2011 года : одобрен Советом Федерации 29 ноября 2011 года]. – Текст :

электронный // СПС КонсультантПлюс. – Режим доступа : локальный, по договору. – Обновление еженедельно.

Об утверждении Плана счетов бюджетного учета и Инструкции по его применению : Приказ Минфина России N 162н от 06 декабря 2010 года (редакция от 28 декабря 2018 года) . – Текст : электронный // СПС КонсультантПлюс. – Режим доступа : локальный, по договору. – Обновление еженедельно.

Об утверждении Положения по бухгалтерскому учету "Учет основных средств" ПБУ 6/01 : Приказ Минфина России N 26н от 30 марта 2001 года (редакция от 16 мая 2016 года). – Текст : электронный // СПС КонсультантПлюс. – Режим доступа : локальный, по договору. – Обновление еженедельно.

Об утверждении Методических указаний по бухгалтерскому учету основных средств : Приказ Минфина РФ N 91н от 13 октября 2003 года (редакция от 24 декабря 2010 года, с изменениями от 23 января 2020 года). – Текст : электронный // СПС КонсультантПлюс. – Режим доступа : локальный, по договору. – Обновление еженедельно.

## Правила

Правила дорожного движения : с новыми штрафами : по состоянию на 01.06.2017 : [утверждены Советом министров – Правительством Российской Федерации 23.10.1993]. – Ростов-на-Дону : Феникс, 2017. – 94 с., [4] л. цв. ил.: табл. – (Библиотека автомобилиста). – ISBN 978-5-222-29588-5. – Текст : непосредственный.

Правила обеспечения безопасности при выводе из эксплуатации ядерных установок ядерного топливного цикла : (НП-057-17) : официальное издание : утверждены Федеральной службой по экологическому, технологическому и атомному надзору от 14.06.17 : введены в действие 23.07.17. – Москва : НТЦ ЯРБ, 2017. – 32 с. – (Федеральные нормы и правила в области использования атомной энергии). – ISBN 978-5-9909994-0-4. – Текст : непосредственный.

Нормативно-техническая документация (ГОСТы, ОСТы, СП, СНиП, РД, Инструкции)

ГОСТ Р 57564–2017. Организация и проведение работ по международной стандартизации в Российской Федерации = Organization and implementation of activity on international standardization in Russian Federation : национальный стандарт Российской Федерации : издание официальное : утвержден и введен в действие Приказом Федерального агентства по техническому регулированию и метрологии от 28 июля 2017 г. N 767-ст : введен впервые : дата введения 2017-

12-01 / разработан Всероссийским научно-исследовательским институтом стандартизации и сертификации в машиностроении (ВНИИНМАШ). – Москва : Стандартинформ, 2017. – V. 43, [1] с. – Текст : непосредственный.

ГОСТ Р 2.105–2019. Национальный стандарт Российской Федерации. Единая система конструкторской документации. Общие требования к текстовым документам : утвержден и введен в действие Приказом Росстандарта от 29 апреля 2019 N 175-ст) : введен впервые : дата введения 2020-02-01 / разработан Федеральным государственным унитарным предприятием "Российский научно-технический центр информации по стандартизации, метрологии и оценке соответствия. – Текст : электронный // СПС КонсультантПлюс. – Режим доступа : локальный, по договору. – Обновление еженедельно.

СП 37.13330.2012. Свод правил. Промышленный транспорт. Актуализированная редакция СНиП 2.05.07-91\* : утвержден Приказом Минрегиона России N 635/7 от 29 дек. 2011 г. (ред. от 30.01.2019). – Текст : электронный // СПС КонсультантПлюс. – Режим доступа: локальный, по договору. – Обновление еженедельно.

ОСТ 91500.07.0001–2002. Отраслевой стандарт. Салоны автомобилей скорой медицинской помощи и их оснащение. Общие технические требования : утвержден Приказом Минздрава России N 313 от 14 окт. 2002. – Текст : электронный // СПС КонсультантПлюс. – Режим доступа: локальный, по договору. – Обновление еженедельно.

РД 3112199-0188–95. Руководство по комплектации шинами автотранспортных средств в АТП : утверждено Минтрансом России 15 дек. 1994 г. – Текст : электронный // СПС КонсультантПлюс. – Режим доступа: локальный, по договору. – Обновление еженедельно.

Р 301265-0333–87. Инструкция о порядке содержания и эксплуатации спидометрового оборудования автомобилей : утверждено МВД СССР 20 янв. 1987 г., Минавтотрансом РСФСР 31 дек. 1986 г. – Текст : электронный // СПС КонсультантПлюс. – Режим доступа: локальный, по договору. – Обновление еженедельно.

Методика проведения инвентаризации выбросов загрязняющих веществ в атмосферу для автотранспортных предприятий (расчетным методом : утверждена Минтрансом России 28 окт. 1998 г. – Согласовано Государственным комитетом Российской Федерации по охране окружающей среды и гидрометеорологии N 05-12/16-389 от 26 авг. 1998 г. – Текст : электронный // СПС КонсультантПлюс. – Режим доступа: локальный, по договору. – Обновление еженедельно.

Авторские свидетельства, патенты

А. с. 1007970 СССР, МПК 25 J 15/11. Устройство для захвата деталей : №3360585/25-08 : заявл. 23.11.81 : опубл. 30.03.83 / Ваулин В. С., Калов В. К. (СССР). – Бюл. №12. – 2 с. – Текст : непосредственный.

Патент N 2637215 Российская Федерация, МПК B02C 19/16 (2006.01), B02C 17/00 (2006.01). Вибрационная мельница : N 2017105030 : заявл. 15.02.2017 : опубл. 01.12.2017 / Артеменко К. И., Богданов Н. Э. ; заявитель БГТУ. – 4 с. : ил. – Текст : непосредственный.

Патент N 2638963 Российская Федерация, МПК C08L 95/00 (2006.01), C04B 26/26 (2006.01). Концентрированное полимербитумное вяжущее для "сухого" ввода и способ его получения : N 2017101011 : заявл. 12.01.2017 : опубл. 19.12.2017 / Белкин С. Г., Дьяченко А. У. – 7 с. : ил. – Текст : непосредственный.

## Отчеты о НИР

Исследование и разработка контрольной оснастки для контроля деталей и узлов гидроаппаратуры : отчет о научно-исследовательской работе (заключение) / Ижевский государственный технический университет ; руководитель Г. П. Исупов. – Шифр темы ВФ-3-83; ГР 01820087667; Инв. 0285. – Ижевск, 1994. – 37 с. – Текст : непосредственный.

## Диссертации и авторефераты диссертаций

Аврамова, Е. В. Публичная библиотека в системе непрерывного библиотечно-информационного образования : специальность 05.25.03 "Библиотечноеведение, библиографоведение и книговедение" : диссертация на соискание ученой степени кандидата педагогических наук / Аврамова Елена Викторовна ; Санкт-Петербургский государственный институт культуры. - Санкт-Петербург, 2017. – 361 с. – Текст : непосредственный.

Величковский, Б. Б. Функциональная организация рабочей памяти : специальность 19.00.01 "Общая психология, психология личности, история психологии" : автореферат диссертации на соискание ученой степени доктора психологических наук / Величковский Борис Борисович ; Московский государственный университет им. М. В. Ломоносова. – Москва, 2017. – 44 с. : ил. – Место защиты: Ин-т психологии РАН. – Текст : непосредственный.

## Описание статьи с 1 автором

Данилов, Ю. Новая роль фондового рынка в России / Ю. Данилов. –Текст : непосредственный // Вопросы экономики. – 2003. – №7. – С. 44-56.

#### Описание статьи с 2 авторами

Черниченко, Т. Приоритеты развития регионального потребительского рынка / Т. Черниченко, Л. Чирков. – Текст : непосредственный // Маркетинг. – 2003. – №2. – С. 35-45.

#### Описание статьи с 3 авторами

Чекмарева, Е. Н. Финансовый рынок и политика денежных властей / Е. Н. Чекмарева, О. А. Лакшина, И. Л. Меркурьев. – Текст : непосредственный // Деньги и кредит. – 2003. – №7. – С.42-46.

#### Описание статьи с 4 авторами

Финансовая интеграция как основа развития региональных рынков / М. Гуревич, Г. Господарчук, М. Малкина, Г. Петров. – Текст : непосредственный // Рынок ценных бумаг. – 2003. – №14. – С. 64-68.

#### Описание статьи с 5 и более авторами

Современное состояние и тенденции экономической эффективности развития сельского хозяйства Сибирского Федерального округа / Е. Афанасьев, Л. Тю, Е. Рудой [и др.]. – Текст : непосредственный // АПК: экономика, управление. – 2018. – С. 27-35.

#### Описание статьи из сборника научных трудов

Иванов, А. И. Влияние систем удобрения на основе сапропеля на питательный режим дерново-подзолистых почв / А. И. Иванов, Д. А. Моисеев, Т. Г. Зуева. – Текст : непосредственный // Гумус и почвообразование: сборник научных трудов / Санкт-Петербургский государственный аграрный университет. – Санкт-Петербург, 2002. – С. 64-66.

## Описание электронного ресурса

Пашков, С. В. Духовно-нравственное воспитание детей и молодежи в системе современного российского образования : монография / С. В. Пашков ; Министерство образования и науки Российской Федерации, Курский государственный университет. - Курск : КГУ, 2017. - 1 CD-ROM. - Систем. требования: Intel Pentium 1,6 GHz и более ; 256 Мб (RAM) ; Microsoft Windows XP и выше ; Firefox (3.0 и выше) или IE (7 и выше) или Opera (10.00 и выше), Flash Player, Adobe Reader. – Загл. с титул. экрана. – Текст : электронный.

## Описание компьютерной программы

КОМПАС-3D LT V 12 : система трехмерного моделирования [для домашнего моделирования и учебных целей] / разработчик "АСКОН". – Москва : 1С, 2017. – 1 CD-ROM. – (1С: Электронная дистрибуция). – Загл. с титул. экрана. – Электронная программа : электронная.

## Описание ресурса Интернет (сайта)

Правительство Российской Федерации : официальный сайт. – Москва. – Обновляется в течение суток. – URL: <http://government.ru> (дата обращения: 20.01.2020). – Текст : электронный.

РУКОНТ : национальный цифровой ресурс : межотраслевая электронная библиотека : сайт / консорциум «КОТЕКСТУМ». – Сколково, 2010–2020. – URL: <https://rucont.ru> (дата обращения: 20.01.2020). – Режим доступа: для авториз. пользователей. – Текст: электронный.

eLIBRARY.RU : научная электронная библиотека : сайт. – Москва, 2000 – 2020. – URL: <https://elibrary.ru> (дата обращения: 20.01.2020). – Режим доступа: для зарегистрир. пользователей. – Текст: электронный.

Научная электронная библиотека «КиберЛенинка» : сайт. – Москва, 2013–2020. – URL: <https://cyberleninka.ru/> (дата обращения: 20.01.2020). – Режим доступа: для зарегистрир. пользователей. – Текст: электронный.

## Описание книги из ЭБС

Барсуков, Н. П. Цитология, гистология, эмбриология : учебное пособие / Н. П. Барсуков. – Санкт-Петербург : Лань, 2019. – 248 с. – ISBN 978-5-8114-3341-

4. – Текст : электронный // Электронно-библиотечная система «Лань» : [сайт]. – URL: <https://e.lanbook.com/book/113918> (дата обращения: 20.01.2020). – Режим доступа: для авториз. пользователей.

Маховикова, Г. А. Экономическая теория : учебник и практикум для вузов / Г. А. Маховикова, Г. М. Гукасьян, В. В. Амосова. – 4-е изд., перераб. и доп. – Москва : Издательство Юрайт, 2020. – 443 с. – (Высшее образование). – ISBN 978-5-9916-5583-5. – Текст : электронный // ЭБС Юрайт : [сайт]. – URL: <https://urait.ru/bcode/450003> (дата обращения: 30.11.2020). – Режим доступа: для авториз. пользователей.

Чуманова, Н. Н. Технология растениеводства. Практикум : учебное пособие / Н. Н. Чуманова, А. М. Васильченко ; Кемеровский государственный сельскохозяйственный институт. – Кемерово , 2013. – 166 с. – Текст : электронный // Электронно-библиотечная система «AgriLib» : [сайт]. – URL: <http://ebs.rgazu.ru/index.php?q=node/3410> (дата обращения: 20.01.2020). – Режим доступа: для авториз. пользователей.

Колчина, Л. М. Современные технологии, машины и оборудование для возделывания овощных культур : справочник / Л. М. Колчина. – Москва : Росинформагротех, 2015. – 204 с. – Текст : электронный // Электронно-библиотечная система РУКОНТ : [сайт]. – URL: <https://lib.rucont.ru/efd/585113/info> (дата обращения: 20.01.2020). – Режим доступа: для авториз. пользователей.

Физическая культура в системе высшего профессионального образования (теоретические и методические аспекты): учебное пособие / А. Е. Мусатов, Е. Н. Чернышова, О. А. Прянишникова [и др.] ; Елецкий государственный университет им. И. А. Бунина. – Елец, 2010. – 226 с. – Текст : электронный // ЭБС «ВГСХА» : [сайт]. – URL: <https://vgsa.informsystema.ru/Marc.html?locale=ru> (дата обращения 20.01.2020). – Режим доступа: для авториз. пользователей.

#### Описание статьи из ЭБС

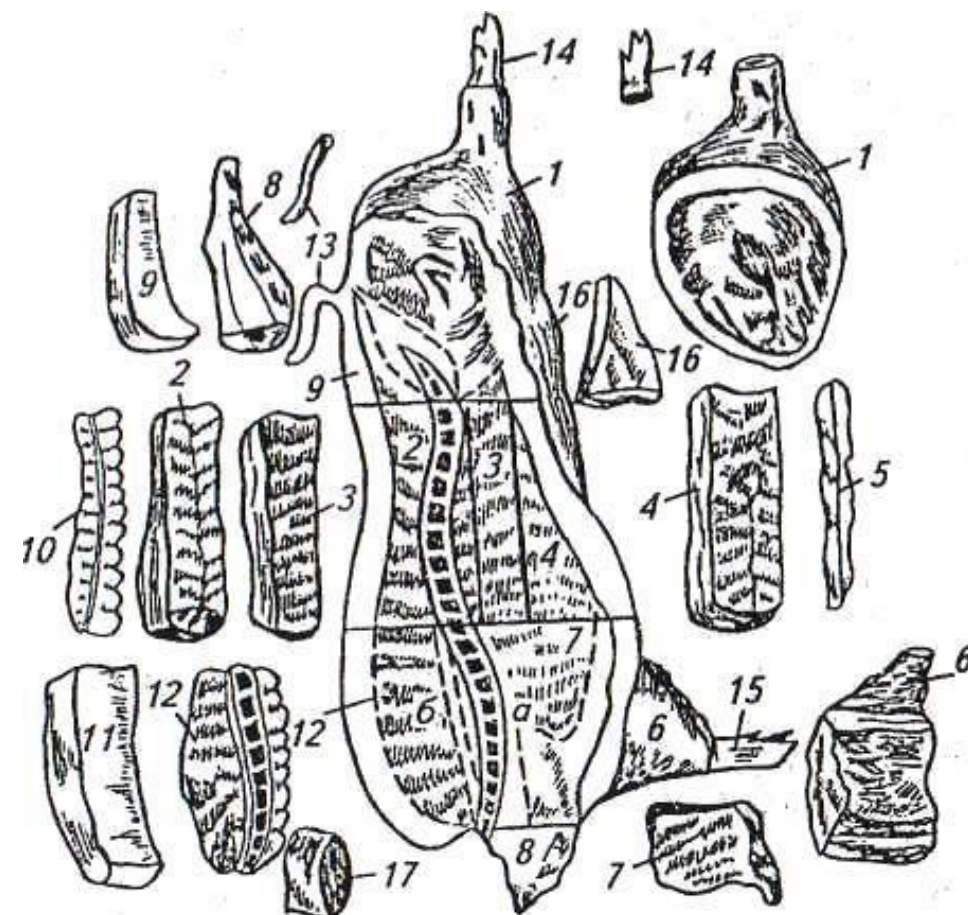
Татаринцев, В. Л. Гранулометрический состав и почвообразование / В. Л. Татаринцев, Л. М. Татаринцев // Вестник Алтайского государственного аграрного университета. – 2013. – № 10. – С. 17-23. – Текст : электронный // Электронно-библиотечная система «Лань» : [сайт]. – URL: <https://e.lanbook.com/journal/issue/289237> (дата обращения 20.01.2020) . – Режим доступа: для авториз. пользователей.

#### Описание статьи с сайта Интернет

Ведомственный проект «Цифровое сельское хозяйство» . – Текст: электронный // Министерство сельского хозяйства Российской Федерации: [сайт]. – URL: <http://mcx.ru/upload/iblock/900/900863fae06c026826a9ee43e124d058.pdf> (дата обращения: 20.01.2020). – Режим доступа: свободный.

Бухгалтерский учет в 2020-2021 годах (план счетов и принципы). – Текст : электронный // Налог-налог.ру : сообщество профессионалов : [сайт]. – URL: [https://nalog-nalog.ru/buhgalterskij\\_uchet/](https://nalog-nalog.ru/buhgalterskij_uchet/) (дата обращения: 30.11.2020). – Режим доступа : свободный.

Пример оформления рисунка в выпускной квалификационной работе



1 – задний окорок; 2 – корейка; 3, 4 – грудинка; 5 – сосковая часть; 6 – лопатка; 7 – ребра; 8 – щековина; 9, 11 – шпик; 10 – позвонки; 12 – шейка; 13 – хвост; 14, 15 – ноги; 16 – пашина; 17 – прирезь мяса с остатком лопаточной кости и хрящом; а – места надрубов при отделении ребер; б – линии отделения шейки с позвонками и шпика

Рисунок 1 – Схема разделки свиной полутуши для посола и копчения