

МИНИСТЕРСТВО СЕЛЬСКОГО ХОЗЯЙСТВА РОССИЙСКОЙ  
ФЕДЕРАЦИИ  
ФЕДЕРАЛЬНОЕ ГОСУДАРСТВЕННОЕ БЮДЖЕТНОЕ  
ОБРАЗОВАТЕЛЬНОЕ УЧРЕЖДЕНИЕ ВЫСШЕГО ОБРАЗОВАНИЯ

«СТАВРОПОЛЬСКИЙ ГОСУДАРСТВЕННЫЙ АГРАРНЫЙ  
УНИВЕРСИТЕТ»

Институт экономики, финансов и управления в АПК

Кафедра менеджмента и устойчивого развития территорий

**Методические указания**  
**по выполнению и защите курсовой работы по дисциплине**  
**«Исследование систем управления и разработка управленческих**  
**решений» для студентов магистратуры очной**  
**формы обучения направления подготовки**

**38.04.02 «Менеджмент»**  
**(программа «Управление HR-сферой и развитием бизнеса»)**

Ставрополь 2026

## Содержание

1.Цели и задачи работы	3
2.Рекомендуемые темы курсовых работ	6
3.Требования к структуре работы	8
4.Требования к оформлению работы	9
5.Список рекомендованных основных и дополнительных источников литературы	16
6. Требования к защите работы	17
7. Критерии оценки работы	18
Приложения 1	20
Приложения 2	21

## 1. Цели и задачи работы

Целью курсовой работы является систематизация, закрепление и расширение теоретических и практических знаний по конкретной дисциплине, а также применение этих знаний для решения конкретной научной или практической задачи. В процессе выполнения курсовой работы студент должен продемонстрировать умение самостоятельно анализировать научную литературу, проводить исследования, делать выводы и оформлять результаты своей работы в соответствии с установленными требованиями.

Курсовая работа позволяет оценить уровень усвоения студентом учебного материала, его способность к самостоятельной работе, умение логически мыслить и аргументировать свою точку зрения. Она является важным этапом в подготовке будущего специалиста, поскольку формирует навыки, необходимые для успешной профессиональной деятельности.

Цель курсовой работы:

Разработать комплекс мероприятий по совершенствованию системы управления конкретной организации путем выявления существующих недостатков, выбора оптимальных методов анализа и принятия обоснованных управленческих решений, направленных на повышение эффективности функционирования предприятия.

Основные задачи курсовой работы включают:

- 1) Изучение теоретико-методологических аспектов исследования систем управления и разработки управленческих решений:
  - Анализ основных подходов и моделей исследований в области управления организациями.
  - Изучение современных методик и инструментов анализа управленческой деятельности.
- 2) Анализ организационно-экономической структуры исследуемого объекта:

- Характеристика миссии, целей и стратегии развития конкретного предприятия.
  - Оценка состояния внутренней среды организации (организационная структура, процессы управления).
  - Исследование внешней среды предприятия и выявление факторов влияния на деятельность фирмы.
- 3) Диагностика текущего состояния системы управления предприятием:
- Выявление слабых сторон и ограничений существующей системы управления.
  - Определение ключевых проблем и препятствий эффективного функционирования менеджмента.
  - Формирование предложений по улучшению системы управления:
  - Разработка рекомендаций по оптимизации организационной структуры.
  - Предложение инновационных механизмов повышения качества принимаемых управленческих решений.
  - Обоснование направлений совершенствования процессов контроля и мониторинга исполнения решений.
- 4) Оценка результатов предложенных изменений:
- Моделирование возможных последствий внедрения разработанных мероприятий.
  - Расчет экономических эффектов от реализации предложенных мер.
- 5) Обобщение полученных выводов и подготовка рекомендаций для практики:
- Формулирование итоговых выводов относительно эффективности принятых решений.
  - Подготовка конкретных рекомендаций для руководителей предприятий по внедрению улучшений в систему управления.

Курсовая работа направлена на развитие компетенций студентов в области исследовательской деятельности и выработки стратегических решений в сфере управления предприятиями, что позволит повысить уровень подготовки будущих менеджеров и обеспечить успешное применение полученных знаний на практике.

В процессе написания курсовой работы студент учится самостоятельно планировать свою деятельность, определять цели и задачи исследования, выбирать методы и инструменты для их достижения. Он приобретает навыки работы с научной литературой, умение отбирать, анализировать и систематизировать информацию, а также оформлять результаты своей работы в соответствии с установленными требованиями.

Курсовая работа позволяет студенту продемонстрировать свои знания и навыки, полученные в ходе изучения учебной дисциплины, а также применить их для решения конкретных практических задач. Успешное выполнение курсовой работы свидетельствует о готовности студента к проведению самостоятельных исследований и решению профессиональных задач в будущем.

В конечном итоге, курсовая работа является не только формой контроля знаний студента, но и важным инструментом его профессионального развития. Она позволяет ему приобрести необходимые навыки и опыт для успешной работы в выбранной сфере деятельности, а также способствует формированию его как компетентного и ответственного специалиста.

## 2. Рекомендуемые темы курсовых работ

Порядок выбора темы курсовой работы:

1. Ознакомление с рекомендациями ведущего преподавателя.
2. Анализ собственных предпочтений и профессиональных интересов.
3. Консультация с научным руководителем.
4. Проверка актуальности и новизны темы.
5. Составление плана исследования.
6. Предварительный сбор материалов.
7. Финальное утверждение темы.

Следуя данному порядку действий, рекомендуется выбирать наиболее подходящую тему курсовой работы, соответствующую требованиям учебных стандартов и научным интересам, что обеспечит успех и эффективность работы

Перечень тем:

1. Классификация и характеристика видов исследования систем управления.
2. Теоретические методы исследования и их использование в практике, системного управления.
3. Эмпирические методы исследования и их использование в практике системного управления.
4. Прогностический анализ и его практическое применение.
5. Диагностический анализ и его практическое применение при совершенствовании систем управления.
6. Методы и организация экспресс-диагностики на предприятии.
7. Функционально-стоимостной анализ в исследованиях систем управления.
8. Метод структуризации целей в исследованиях систем управления.
9. Корреляционный метод и его использование при исследованиях систем управления.

10. Параметрический метод в исследованиях систем управления.
11. Исследования систем управления с помощью факторного анализа.
12. Организация исследования систем управления с помощью тестирования.
13. Социологические методы исследования систем управления.
14. Графические и номографические методы исследования и их использование в практике системного управления.
15. Нормативные методы и их практическое использование в исследованиях систем управления.
16. Стадии, этапы и методика проведения исследования систем управления.
17. Особенности исследований социально-экономических систем управления.
18. Классификации управленческих решений. Модели разработки управленческих решений.
19. Разработка управленческого решения по повышению качества продукции предприятия.
20. Технологии разработки и реализации управленческих решений в корпорациях.
21. Организационные основы подготовки и реализации управленческих решений
22. Роль человеческого фактора в процессе подготовки управленческих решений
23. Особенности разработки управленческих решений в условиях неопределенности и рисков
24. Управленческие риски при подготовке и реализации управленческих решений
25. Модели и методы подготовки управленческих решений
26. Контроль и ответственность руководителя за управленческое решение
27. Качество и эффективность управленческих решений в корпорациях.
28. Современные программные и технические средства в процессе

подготовки управленческих решений.

29. Учет рисков при разработке управленческих решений.

30. Влияние личности руководителя на процесс разработки управленческих решений.

31. Влияние внешней среды и конкурентного окружения на процесс разработки и реализации управленческих решений.

### **3. Требования к структуре работы**

Структура курсовой работы (проекта) должна включать следующие элементы:

Курсовая работа должна содержать следующие структурные элементы:

- титульный лист (Приложение 1);
- содержание (оглавление);
- введение;
- основную часть, состоящую из трех глав;
- заключение;
- приложения.

1 глава теоретические аспекты выбранной темы, раскрывается в 2 или 3 пунктах;

2 глава прикладные аспекты выбранной темы на примере конкретного предприятия;

3 глава практически значимые предложения по выбранной теме.

- заключение, включающее выводы и, по возможности, рекомендации;
- список использованных источников;– приложения (при необходимости);
- протокол проверки текста на наличие заимствований в системе «Антиплагиат» (с результатом – не менее 25% авторского текста).– Курсовая работа должна быть написана литературным и профессиональным языком, с грамотным использованием категориального аппарата.

Содержание курсовой работы должно соответствовать названию темы и раскрывать ее в логичной последовательности. Объем курсовой работы должен быть не менее 25 страниц.

#### 4. Требования к оформлению работы

4.1 Курсовая работа оформляется в соответствии с общими правилами оформления научно-исследовательских работ.

Титульный лист курсовой работы содержит следующие элементы: полное наименование вышестоящего органа (Министерство сельского хозяйства Российской Федерации), университета (федеральное государственное бюджетное образовательное учреждение высшего образования «Ставропольский государственный аграрный университет» института / факультета и кафедры, название дисциплины; тему курсовой работы (проекта); сведения об исполнителе (Ф.И.О. обучающегося, группа, подпись); сведения о преподавателе (Ф.И.О., ученая степень, ученое звание); наименование места и год выполнения; сведения о регистрации на кафедре, количество баллов (по БРС) и оценка (переведенная в пятибалльную систему), даты и подписью ведущего преподавателя. (Приложение 1)

Содержание включает порядковые номера и наименование структурных элементов курсовой работы с указанием номера страницы, на которой они помещены.

Таблица 1 - Образец оформления содержания курсовой работы

Содержание		
	Введение	3
1	Теоретические основы (аспекты).....	5
	1.1 Заголовок 1-го параграфа 1-й главы	5
	1.2 Заголовок 2-го параграфа 1-й главы	8
	1.3 Заголовок 3-го параграфа 1-й главы	10
2	Оценка (анализ).....	15
	2.1 Общая характеристика объекта исследования	15
	2.2 Оценка кадрового потенциала организации	17
	2.3 Анализ (оценка) данных в рамках исследуемой проблемы	20

3	Совершенствование (развитие)...	22
	3.1 Заголовок 1-го параграфа 3-й главы	22
	3.2 Заголовок 2-го параграфа 3-й главы	25
	Заключение	27
	Список использованных источников литературы	30
	Приложение	32

Введение характеризует:

- актуальность темы исследования - обоснование теоретической и практической важности выбранной для исследования проблемы;

- цель и задачи курсовой работы (проекта) - краткая и четкая формулировка цели проведения исследования и нескольких задач, решение которых необходимо для достижения поставленной цели;

- предмет исследования - формулировка конкретного вопроса или анализируемой проблемы;

- объект исследования;

- методы исследования (желательно);

- структуру работы - краткое содержание глав и параграфов основной части работы.

Последовательность рубрик должна соответствовать приведенному перечню, наименование каждой рубрики выделяется в тексте жирным шрифтом.

Основная часть курсовой работы может содержать следующие части: главы; разделы (параграфы); пункты; подпункты.

Основная часть курсовой работы (проекта) состоит из трех глав. Глава должна состоять из отдельных параграфов, каждый из которых посвящен отдельному аспекту изучаемой проблемы.

Первая глава посвящена теоретическим аспектам исследуемой проблемы (анализ и интерпретация литературных источников, введение в проблематику, классификация и принципы работы машин, нормативные и технические требования и т.п.) и должна состоять из 3 параграфов.

Вторая глава содержит описание и результаты эмпирического исследования. Она тоже состоит из 3 параграфов.

Следует отметить, что вторая глава является наиболее значимой частью курсовой работы, так как позволяет судить о владении обучающимся практическими навыками: организовать и провести исследование, обработать полученные данные, грамотно их проинтерпретировать и т.д. При анализе статистической информации надо помнить о том, что данные должны быть не менее, чем за 3 последних года.

Вторая глава курсовой работы должна включать в себя следующие параграфы:

- 2.1. Общая характеристика объекта исследования.
- 2.2 Оценка ситуации.
- 2.3 Анализ (оценка) данных в рамках исследуемой проблемы.

Помимо представленных основных таблиц, студент может использовать и другие таблицы с дополнительным набором показателей, характеризующих выбранную тему исследования.

Третья глава может содержать практические рекомендации или проектные решения по совершенствованию, а также результаты реализации этих рекомендаций. Глава должна включать 2 параграфа.

Каждая глава заканчивается выводами, где выделяется существенное, главное, как результат аналитической работы.

Заключение - краткое изложение основных, наиболее существенных результатов проведенного анализа, сформулированных в виде выводов, соответствующих цели и поставленным во введении задачам исследования.

4.2 Страницы текста курсовой работы должны соответствовать формату А4. Ориентация страниц: для текстовой части - книжная;

- Для приложений - книжная и/или альбомная.
- поля: левое - 30 мм, правое - 15 мм, верхнее - 20 мм, нижнее - 20 мм;
- шрифт размером 14 пт, гарнитурой Times New Roman;
- межстрочный интервал - полуторный;

- отступ красной строки - 1,25;
- выравнивание текста - по ширине.

Рекомендуемый общий объем курсовой работы не менее 25 страниц.

Рекомендуемый объем введения: 2-3 страницы, заключения: 1-2 страницы, остальной объем страниц составляет основная часть работы.

Односторонняя печать текста на компьютере, междустрочный интервал - 1,5; шрифт Times New Roman (размер основного текста - 14 пт; размер шрифта сносок, таблиц, рисунков, приложений - 12 пт.). Выравнивание текста - по ширине, без отступов. Абзац - 1,25 см. Автоматическая расстановка переносов. Курсовая работа оформляется на русском языке. Такие структурные элементы курсовой работы, как содержание, введение, главы, заключение, список использованных источников и приложения следует начинать с нового листа. Только параграфы продолжают по тексту. Расстояние между заголовками главы и параграфа – одна пустая строка (1,5 междустрочный интервал); между заголовком и текстом – одна пропущенная строка (1,5 междустрочный интервал); между параграфами – две пропущенные строки (1,5 междустрочный интервал).

4.3 Оформление табличного материала. Цифровой материал, результаты расчетов и анализа, как правило, оформляются в виде таблиц, включаемых как в основную часть курсовой работы (выравнивание по центру), так и в приложения. На каждую таблицу в тексте должна быть сделана ссылка (например: «Данные таблицы 1 показывают ...»; «Результаты расчетов представлены в таблице 2.1»). Заголовки граф и строк таблицы пишутся с прописной (заглавной) буквы в форме единственного числа, а подзаголовки граф - со строчной буквы, если они составляют одно предложение с заголовком, или с прописной (заглавной) буквы, если они имеют самостоятельное значение. В конце заголовков и подзаголовков таблиц точка не ставится. Если все показатели, приведенные в графах таблицы, выражены в одной и той же единице физической величины, то ее обозначение необходимо помещать над таблицей справа. Если в большинстве граф таблицы приведены

показатели, выраженные в одних и тех же единицах физических величин, но имеются графы с показателями, выраженными в других единицах физических величин, то над таблицей следует писать наименование преобладающего показателя и обозначение его физической величины (например: «Размеры в сантиметрах»; «Доходы в рублях»), а в подзаголовках остальных граф приводить наименование показателей и/или обозначения других единиц физических величин. Над таблицей слева с абзачным отступом (1,25) помещается надпись: «Таблица...» с указанием ее номера (знак № и точка не ставятся), после знака «дефис» (–) пишется тематический заголовок с прописной (заглавной) буквы, без подчеркивания. Точка в конце заголовка не ставится. Перенос слов в заголовках таблиц не допускается. При необходимости устанавливается разрыв строки, путем использования сочетания клавиш «SHIFT+ENTER». Нумерация таблиц может быть сквозной в пределах всей текстовой части курсовой работы (например: Таблица 1, Таблица 2 и т.д.) или в пределах главы (например: Таблица 1.1, Таблица 1.2, где первая цифра обозначает номер главы, вторая - порядковый номер таблицы). Не предусматривается графа «№ п/п». В таблице не должно быть незаполненных граф и/или строк. При отсутствии данных в соответствующей графе и/или строке ставится прочерк. Графы таблицы должны быть пронумерованы. При переносе части таблицы на другой лист в правом верхнем углу пишут: «Продолжение таблицы» и указывают ее номер. Заголовок помещают только над первой частью таблицы. При переносе, названия граф таблицы заменяются нумерацией граф арабскими цифрами. Таблицы, размещаемые на двух и более страницах, приводятся в приложениях. Размер шрифта в таблице – 14 пт Times New Roman. Числовое значение показателя в таблице проставляют на уровне последней строки наименования показателя. Значение показателя, приведенное в виде текста, записывают на уровне первой строки наименования показателя. Цифры в графах таблиц должны проставляться так, чтобы разряды чисел во всей графе были расположены один под другим, если они относятся к одному показателю. В

одной графе должно быть соблюдено, как правило, одинаковое количество десятичных знаков для всех значений величин. Желательно отделять таблицы от текста пустыми строками – межстрочный интервал 1,5. Таблицы, размещаемые на двух и более страницах, приводятся в приложениях.

Таблица 2 - «Показатели.....»


4.4 Оформление иллюстративного материала. К иллюстративному материалу относятся: диаграммы, графики, схемы, фото и т. п., которые называются рисунками. На рисунки, расположенные в основной части курсовой работы, делается обязательная ссылка: в круглых скобках, например: «Доходность финансово-хозяйственной – деятельности ООО «ХХХ» за 2021-2024 гг. значительно снизилась (Рисунок 3)»; в виде оборота, например: «Схематично динамику коэффициентов, характеризующих структуру капитала предприятия, представим на рисунке 8». Нумерация рисунков может быть сквозной в пределах всей текстовой части курсовой работы (например: Рисунок 1, Рисунок 2 и т. д.) или в пределах главы (например: Рисунок 1.1, Рисунок 1.2, где первая цифра обозначает номер главы, вторая - порядковый номер рисунка). Рисунок имеет подрисуночный текст - название, раскрывающее его содержание (например: Рисунок 1 - Динамика относительных показателей ликвидности) и располагается посередине строки. Не рекомендуется выделение надписи жирным шрифтом или курсивом. Не допускается: перенос слов в подрисуночном тексте. При необходимости устанавливается разрыв строки, путем использования сочетания клавиш– «SHIFT+ENTER»; перенос названия рисунку.

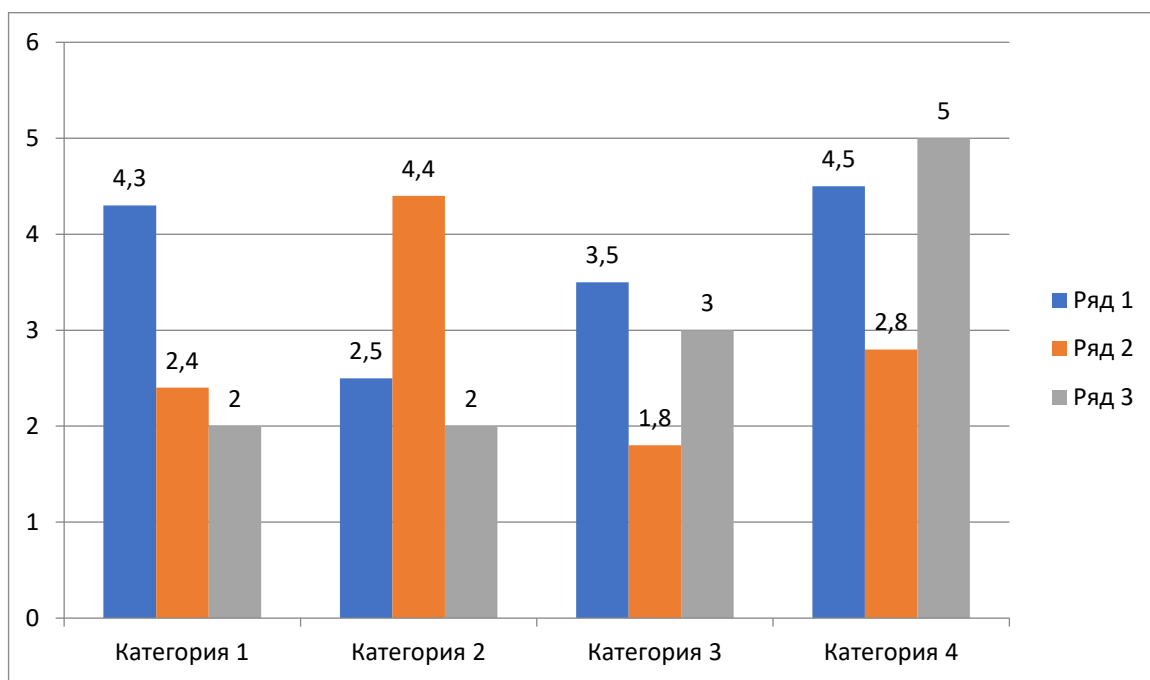


Рисунок 1 – Диаграмма .....

4.5 Использование обучающимся технологий искусственного интеллекта для генерации текста и / или повышения его оригинальности признается некорректным заимствованием за исключением случаев, когда в рамках выбранной темы по согласованию с ведущим преподавателем предусматривается возможность использования технологий искусственного интеллекта при выполнении курсовой работы . При этом, обучающийся обязан: указать во введении, в каких разделах курсовой работы (проекта) и в связи с чем были использованы технологии искусственного интеллекта; в тексте курсовой работы (проекта) сделаны сноски с указанием, что материал был подготовлен с использованием технологий искусственного интеллекта

## 5. Список рекомендованных основных и дополнительных источников литературы

### Основная литература:

1. Смирнова Е.В., Беспалова Ю.А. *Управленческие решения: учебник и практикум для вузов*. Москва: Издательство Юрайт, 2023 г.
2. Евенко Н.Н., Лапыгин Д.Ю. *Теория и практика принятия управленческих решений*. Москва: ИНФРА-М, 2022 г.
3. Анфилатов В.С., Емельянов А.А., Кукушкин А.А. *Принятие решений в системах управления*. Москва: Академия, 2022 г.
4. Бережная Е.В., Бережной В.И. *Методы принятия управленческих решений*. Москва: Форум, Инфра-М, 2023 г.
5. Волкова В.Н., Денисов А.А. *Модели и методы системного анализа в управлении и экономике*. Москва: Высшая школа экономики, 2022 г.

### Дополнительная литература:

1. Хруцкий В.Е., Чиркина Т.М. *Методология управленческого консультирования и принятие решений*. Москва: Дело, 2022 г.
2. Дембо А.Г. *Искусство управленческих решений: теория и практика менеджмента*. Санкт-Петербург: Питер, 2023 г.
3. Переверзев М.П., Логинова И.К. *Управление проектами и принятие решений*. Москва: РИОР, 2022 г.
4. Стрекалова Н.Д. *Современные технологии поддержки принятия управленческих решений*. Новосибирск: Наука, 2023 г.
5. Чернышов Г.Т., Уколов В.Ф. *Организация и технология управления предприятием*. Москва: Экономика, 2022 г.

### Периодические издания и электронные ресурсы:

1. Журнал «Менеджмент в России и за рубежом»
2. Журнал «Проблемы теории и практики управления»
3. Электронная библиотека eLibrary.ru
4. Портал информационно-аналитического журнала «Директор информационной службы» (СЮ)
5. Информационный портал портала «Управляем предприятием» (управляем.рф)

## **6. Требования к защите работы**

6.1. В целях выполнения требований по хранению курсовых работ (проектов) законченная и оформленная в соответствии с установленными требованиями курсовая работа (проект) и сопроводительный материал предоставляется преподавателю для защиты в распечатанном виде.

Курсовая работа допускается к защите при выполнении следующих условиях:

- степень оригинальности текста курсовой работы не ниже установленной кафедрой в соответствии со спецификой дисциплины (рекомендуемые значения: не ниже 25%)
- наличия рецензии преподавателя, принимающего курсовую работу (приложение 2).

6.2 Защита курсовых работ относится к промежуточной аттестации и проводится, в конце семестра, согласно утвержденному графику учебного процесса.

6.3. Защита курсовых работ (проектов) проводит ведущий преподаватель, а в случае возникновения спорных ситуаций создается комиссия, в состав которой входит заведующий кафедрой и преподаватели кафедры.

6.4. Защита работы проходит в форме публичного выступления (5-7 мин.) с представлением результатов работы в виде презентации (5-7 слайдов) и ответов на вопросы преподавателя/комиссии (5 мин).

Для защиты курсовой работы обучающийся готовит текст доклада. В тексте выступления отражается:

- актуальности выбранной темы;
- цели и основные задачи курсовой работы;
- основное содержание курсовой работы;
- основные выводы и практические рекомендации.

## 7. Критерии оценки работы

Выполненная и защищенная курсовая работа (проект) оценивается в соответствии с учетом балльно-рейтинговой системы оценивания и критериями оценки, которые указаны в рабочей программе дисциплины.

В соответствии с Положением о балльно-рейтинговой системе оценки знаний студентов, обучающихся по образовательным программам высшего образования курсовую работу необходимо оценить по следующим критериям с учетом установленных максимальных баллов:

Критерий	Максимальное значение в баллах	Набранных баллов
Оформление курсовой работы/проекта	10	
Содержание курсовой работы/проекта	60	
Защита курсовой работы/проекта	30	
<b>ИТОГО</b>	<b>100</b>	

Содержание критериев оценки курсовой работы (проекта):

1. Оформление курсовой работы (проекта):

-10 баллов - курсовая работа соответствует всем требованиям к ее оформлению. При оформлении курсовой работы использовались современные средства визуализации информации.

-5 баллов - курсовая работа частично соответствует требованиям к ее оформлению, представленный материал проиллюстрирован не качественно. При оформлении курсовой работы современные средства визуализации информации не использовались.

2. Содержание курсовой работы (проекта):

-60 баллов - в курсовой работе подобраны необходимые информационные источники, информация использована корректно, все вопросы и разделы освещены полностью, для выводов приведены достаточные обоснования;

-40 баллов - в курсовой работе подобраны не все необходимые информационные источники, информация использована не везде корректно,

не все вопросы и разделы освещены полностью, для выводов не приведены достаточные обоснования;

-20 баллов - в курсовой работе отсутствуют некоторые разделы, или их название не отвечает содержанию.

### 3. Защита курсовой работы:

-30 баллов - студент продемонстрировал полное понимание всех положений защищаемой работы, четкость и правильность изложения ответов на все вопросы, заданные преподавателем;

-20 баллов - студент продемонстрировал понимание основных положений защищаемой работы, четкость и правильность изложения ответов на большую часть вопросов, заданных преподавателем;

-10 баллов - студент дал недостаточно полные ответы на вопросы, на некоторые из них дал ошибочные ответы или не ответил.

Перевод оценки из 100-балльной в пятибалльную систему оценки знаний осуществляется следующим образом:

-89-100 - оценка «отлично»,

-77 - 88 баллов - оценка «хорошо»,

-65 - 76 баллов - оценка «удовлетворительно»,

-менее 64 баллов - оценка «неудовлетворительно».

При неудовлетворительной оценке курсовой работы обучающийся имеет право на повторную защиту после доработки и внесения исправлений.

У обучающегося, не сдавшего в установленный срок курсовую работу (проект) и/или не защитившего её по неуважительной причине, образуется академическая задолженность.

Оценка за курсовую работу фиксируется в зачетной книжке обучающегося и в электронной ведомости. Распечатанный и подписанный оригинал ведомости храниться в деканате института в соответствии со номенклатурой дел и сроками хранения документов 5 лет.

**МИНИСТЕРСТВО СЕЛЬСКОГО ХОЗЯЙСТВА РОССИЙСКОЙ ФЕДЕРАЦИИ**  
**Федеральное государственное бюджетное образовательное**  
**учреждение высшего образования**  
**«СТАВРОПОЛЬСКИЙ ГОСУДАРСТВЕННЫЙ АГРАРНЫЙ УНИВЕРСИТЕТ»**  
**Институт экономики, финансов и управления в АПК**

**Кафедра менеджмента и устойчивого развития территорий**

# Курсовая работа

по дисциплине «Исследование систем управления и разработка управленческих решений»

Тема: «\_\_\_\_\_»

Выполнил:

Студент \_\_ курса \_\_\_\_\_ группы

ФИО

Направление подготовки: \_\_\_\_\_

Форма обучения: \_\_\_\_\_

Проверил:

К.Э.Н., доцент

уч. степень, должность

Кенина Д.С.

Зарегистрирована

« \_\_\_\_\_ » \_\_\_\_\_ 20 \_\_\_\_\_ г.

Критерий	Максимальное значение в баллах	Набранных баллов
Оформление курсовой работы (проекта)	10	
Содержание курсовой работы (проекта)	60	
Защита курсовой работы (проекта)	30	
<b>ИТОГО</b>	<b>100</b>	

Оценка « \_\_\_\_\_ » Дата \_\_\_\_\_ Подпись \_\_\_\_\_

Ставрополь, 20 \_\_\_\_\_

## Кафедра менеджмента и устойчивого развития территорий

**РЕЦЕНЗИЯ**  
на курсовую работу

Тема \_\_\_\_\_

Обучающийся (Ф.И.О.) \_\_\_\_\_

Курс \_\_\_\_\_ Группа \_\_\_\_\_

Преподаватель (Ф.И.О.) \_\_\_\_\_

**Выполнение общих требований к курсовой работе (проекту)**

1	Объем работы соответствует установленным требованиям	Да/нет
2	Степень оригинальности курсовой работы соответствует установленным требованиям	Да/нет (указать %)

**Критерии оценивания курсовой работы (проекта)**

Критерии	Количество баллов	Содержание критерия оценки	Итоговый балл
<b>Оформление курсовой работы (проекта)</b>	<b>10</b>	Курсовая работа соответствует всем требованиям к ее оформлению. При оформлении курсовой работы использовались современные средства визуализации информации.	
	<b>5</b>	Курсовая работа частично соответствует требованиям к ее оформлению, представленный материал проиллюстрирован не качественно. При оформлении курсовой работы (проекта) современные средства визуализации информации не использовались.	
<b>Содержание курсовой работы (проекта)</b>	<b>60</b>	В курсовой работе подобраны необходимые информационные источники, информация использована корректно, все вопросы и разделы освещены полностью, для выводов приведены	

		достаточные обоснования.	
	<b>40</b>	В курсовой работе подобраны не все необходимые информационные источники, информация использована не везде корректно, не все вопросы и разделы освещены полностью, для выводов не приведены достаточные обоснования.	
	<b>20</b>	В курсовой работе отсутствуют некоторые разделы, или их название не отвечает содержанию.	
<b>Защита курсовой работы (проекта)</b>	<b>30</b>	Студент продемонстрировал полное понимание всех положений защищаемой работы, четкость и правильность изложения ответов на все вопросы, заданные преподавателем.	
	<b>20</b>	Студент продемонстрировал понимание основных положений защищаемой работы, четкость и правильность изложения ответов на большую часть вопросов, заданных преподавателем.	
	<b>10</b>	Студент дал недостаточно полные ответы на вопросы, на некоторые из них дал ошибочные ответы или не ответил.	
<b>ИТОГО:</b>			<i>Указывается итоговый балл по всем критериям</i>

**Рекомендации:**

---



---



---

Ведущий преподаватель \_\_\_\_\_ / \_\_\_\_\_  
 (Кенина Д.С.) (подпись)