



СТАВРОПОЛЬСКИЙ ГОСУДАРСТВЕННЫЙ
АГРАРНЫЙ УНИВЕРСИТЕТ



Министерство сельского хозяйства Российской Федерации

Федеральное государственное бюджетное образовательное учреждение высшего образования
«Ставропольский государственный аграрный университет»

**ОСНОВНАЯ ПРОФЕССИОНАЛЬНАЯ
ОБРАЗОВАТЕЛЬНАЯ ПРОГРАММА «ПРОФЕССИОНАЛИТЕТ»**

Среднее профессиональное образование

Образовательная программа
подготовки специалистов среднего звена

Специальность
36.02.03 Зоотехния

На базе основного общего образования

Форма обучения очная

Квалификация выпускника
зоотехник

Одобрено на заседании педагогического
совета:

протокол № 08 от 04 апреля 2024 г.

Утверждено Приказом ФГБОУ ВО
Ставропольский ГАУ

приказ № 288 от 23 мая 2024 г.

проректор по учебной работе И.Ю. Склиров




подпись

Согласовано с предприятием-
работодателем
ООО «Управляющая компания АСБ АГРО»

президент ООО «Управляющая компания
АСБ-АГРО» П.В. Бондарев




подпись

2024 год

ФОНД ОЦЕНОЧНЫХ СРЕДСТВ ПО ДИСЦИПЛИНЕ

ПМ.03 Освоение видов работ по одной или нескольким профессиям рабочих, должностям служащих

Специальность
36.02.03 Зоотехния

Программа подготовки специалистов среднего звена
на базе основного общего образования

Квалификация
«Зоотехник»

Форма обучения – очная

**Методические указания по выполнению практических работ по
дисциплине
ПМ.03 Освоение видов работ по одной или нескольким профессиям рабочих,
должностям служащих**

В результате изучения профессионального модуля студент должен освоить основной вид деятельности Организация и ведение процессов приготовления и подготовки к реализации полуфабрикатов для блюд, кулинарных изделий сложного ассортимента и соответствующие ему общие компетенции и профессиональные компетенции:

Перечень профессиональных компетенций

Выпускник, освоивший программу СПО по профессии (специальности) должен обладать профессиональными компетенциями

Код Наименование видов деятельности и профессиональных компетенций
ПК 3.1. Выбирать и соблюдать режимы содержания животных, составлять рационы кормления.

ПК 3.2. Рационально использовать корма, сенокосы, пастбища и другие кормовые угодья.

ПК 3.3. Проводить мероприятия по улучшению воспроизводства стада, увеличению продуктивности и увеличению выхода молодняка сельскохозяйственных животных на сельскохозяйственном предприятии.

ПК 3.4. Производить отбор животных на племя, отбор и подбор пар.

ПК 3.5. Организовывать и проводить санитарно-профилактические работы по предупреждению основных незаразных, инфекционных и инвазионных заболеваний сельскохозяйственных животных.
сельскохозяйственным животным.

Фонд оценочных средств

**ПМ.03 Освоение видов работ по одной или нескольким профессиям рабочих,
должностям служащих**

ПАСПОРТ ФОНДА ОЦЕНОЧНЫХ СРЕДСТВ ПО МОДУЛЮ

№ п/п	Контролируемые разделы модуля	Код контролируемой компетенции	Наименование оценочного средства
ПМ 03 – Выполнение работ по одной или нескольким профессиям рабочих, должностям служащих			
1	Животновод	<p>иметь практический опыт: Организации технологического процесса содержания, кормления и воспроизводства всех видов пород сельскохозяйственных животных для получения от них животноводческой продукции.</p> <p>уметь: проводить санитарно-гигиеническую оценку условий содержания, кормления и ухода за животными; проводить санитарно-гигиеническую оценку условий содержания, кормления и ухода за животными; проводить зоотехнический анализ кормов и оценивать их качество и питательность; определять потребность животных в основных питательных веществах анализировать и составлять рационы кормления; проводить контроль качества воды; проводить оценку животных по происхождению и качеству потомства, определять тип конституции, породы, составлять схемы скрещиваний; вести учет продуктивности; выявлять заболевших живот-</p>	Задания (задачи) по практике, вопросы, отчеты по практике, дневник практики, зачет

		ных; выполнять несложные ветеринарные назначения; проводить искусственное осеменение самок, проводить диагностику беременности самок и оказывать помощь при непатологических родах; разрабатывать и проводить мероприятия по улучшению воспроизводства стада, профилактики и ликвидации бесплодия животных; проводить профилактические мероприятия;	
--	--	---	--

2 ТИПОВЫЕ КОНТРОЛЬНЫЕ ЗАДАНИЯ И ИНЫЕ МАТЕРИАЛЫ, НЕОБХОДИМЫЕ ДЛЯ ОЦЕНКИ ЗНАНИЙ, УМЕНИЙ ПРАКТИЧЕСКОГО ОПЫТА ПО МОДУЛЮ

ПМ.03 Освоение видов работ по одной или нескольким профессиям рабочих, должностям служащих

Учебная практика включает следующие виды работ:

Ознакомление с методиками оценки санитарно-гигиенического состояния помещений для содержания животных.

Ознакомление с санитарно-гигиеническими требованиями к размещению и оборудованию пасек

Ознакомление с параметрами микроклимата помещений для крупного рогатого скота, овец и коз, лошадей, свиней, кроликов и пушных зверей.

Ознакомление с оборудованием помещений для содержания животных. Ознакомление с правилами ухода за животными, техникой кормления, поения.

Ознакомление с устройством улья и типами ульев.

Ознакомление с системой содержания, размещения животных в помещениях в зимний и летний периоды.

Ознакомление с пасечным инвентарем и пасечными постройками.

Составление и анализ рационов для животных различных половозрастных групп

Принципы учёта и оценки животных по продуктивности. Определение удоя, массовой доли жира в молоке за лактацию. Определение убойной массы и убойного выхода.

Определение выхода чистой шерсти у овец различного направления продуктивности.

Определение силы пчелиной семьи

Определение качества меда и продуктов пчеловодства.

Составление схем разных видов скрещивания. Анализ родословных животных.

Составление плана отбора подбора животных. Заполнение форм зоотехнического племенного учёта.

Ознакомление с методами выведения маток и трутней.

Ознакомление с некоторыми способами оказания лечебной помощи больным животным.

Ознакомление с планами мероприятий по профилактике и ликвидации инфекционных забо-

леваний в хозяйстве.

Ознакомление с инструментами и приборами для искусственного осеменения животных.

Наблюдение за родовым актом у самок. Оказание помощи роженице. Контроль за послеродовым периодом.

Ознакомление с методами профилактики болезней и вредителей пчел.

Производственная практика включает следующие виды работ: Ознакомление с методами оценки санитарно-гигиенического состояния помещений для содержания животных на предприятии

Ознакомление с параметрами микроклимата помещений для содержания животных на предприятии

Ознакомление с оборудованием помещений для содержания животных. Ознакомление с правилами ухода за животными, техникой кормления, поения

Ознакомление с устройством улья и типами ульев

Ознакомление с системой содержания, размещения животных в помещениях в зимний и летний периоды.

Составление и анализ рационов для животных различных половозрастных групп под руководством специалиста

Принципы учёта и оценки животных по продуктивности Определение удоя, массовой доли жира в молоке за лактацию. Определение убойной массы и убойного выхода

Определение выхода чистой шерсти у овец различного направления продуктивности.

Составление схем разных видов скрещивания. Анализ родословных животных.

Составление плана отбора подбора животных.

Определение силы пчелиной семьи

Заполнение форм зоотехнического племенного учёта под руководством специалиста

Ознакомление с некоторыми способами оказания лечебной помощи больным животным.

Ознакомление с планами мероприятий по профилактике и ликвидации инфекционных заболеваний в хозяйстве.

Ознакомление с инструментами и приборами для искусственного осеменения животных.

Наблюдение за родовым актом у самок. Оказание помощи роженице. Контроль за послеродовым периодом.

Ознакомление с методами профилактики болезней и вредителей пчел.

Комплект задач (заданий) для выполнения работ по профессиональному модулю ПМ.03 Освоение видов работ по одной или нескольким профессиям рабочих, должностям служащих

Задание 1.

Определить норму кормления и составить рацион для дойной коровы живой массой 500 кг, при суточном удое 18 кг, жирность молока 3,8 %. Сбалансировать рацион по кормовым единицам, переваримому протеину, сахару, Са, Р. Провести анализ рациона.

Данные занести в таблицу:

Анализ рациона:

На 1к. единицу приходится _____грамм переваримого протеина. Сахаро-протеиновое соотношение: _____

Соотношение Са и Р в рационе _____

корма	кг	к. ед.	Переваримый протеин	сахар	Са	Р
норма кормления						
Итого ±						

Задание 2.

Определить норму кормления и составить рацион для стельной сухостойной коровы в 3-4 неделю сухостоя. Масса коровы 520 кг, планируемый удой - 3800 кг. Сбалансировать рацион по кормовым единицам, переваримому протеину, сахару, Са и Р.

Данные занести в таблицу.

Анализ рациона:

На 1 кормовую единицу приходится _____грамм переваримого протеина. Сахаро-протеиновое соотношение _____, Соотношение Са и Р в рационе _____.

Задание 3.

Выписать оптимальные параметры микроклимата в помещениях разного типа.

Заполнить таблицу

Помещение	Температура воздуха, °С	Относительная влажность воздуха, %	Световой коэффициент
Коровники для привязного содержания Коровники для беспривязного содержания Родильное отделение и телятник - профилакторий Телятники			

Задание 4.

Определить норму кормления и составить рацион для подсосной свиноматки старше 2-х лет с 10-ю поросятами. Отъем поросят в возрасте 60-и дней. Сбалансировать рацион по кормовым единицам, переваримому протеину, лизину, метионину + цистину.

Данные занести в таблицу.

корма	кг	к.ед.	Переваримый протеин	лизин	Метионин + цистин
Норма кормления					
Итого в рационе ±					

Задание 5.

Определить норму кормления и составить рацион для супоросной свиноматки живой массой 180 кг в первую половину супоросности. Сбалансировать рацион по кормовым единицам, переваримому протеину, лизину, метионину + цистину.

корма	кг	к.ед.	Переваримый протеин	лизин	Метионин + цистин
Норма кормления					

Задание 6.

Составить рацион для суягной овцематки романовской породы в последние 7-8 недель суягности живой массой 60 кг. Сбалансировать рацион по кормовым единицам, переваримому протеину, Са, Р, каротину, поваренной соли.

Корма	кг	к. ед.	переваримый протеин	Са	Р	каротин	соль поваренная
Норма кормления		1,65	150	12,4	6,2	25	13
Итого в рационе ±							

Задание 7.

Составить рацион для лактирующей овцематки живой массой 70 кг в первые 7-8 недель лактации. Сбалансировать рацион по кормовым единицам, переваримому протеину, Са, Р, каротину, поваренной соли.

Корма	кг	к. ед.	переваримый протеин	Са	Р	каротин	соль поваренная
Норма кормления		1,65	150	12,4	6,2	25	13
Итого в рационе ±							

Тестовые задания 1

1. Установить соответствие
Отродье (А)

1. Часть породы, хорошо приспособленная к тем или иным зональным условиям разведения.

Породная группа (Б)

2. Группа племенных маток, происходящая от выдающейся родоначальницы и характеризующаяся сходными признаками конституции и продуктивности.

Семейство (В)

3. Большая группа животных, участвующая в процессе породообразования, но еще не имеющая устойчивых признаков, свойственных породе.

2. Установите, какому направлению продуктивности соответствуют породы крупного рогатого скота:

Мясные породы (А)

1. голштино-фризская
2. швицкая
3. симментальская
4. черно-пестрая

Молочные породы (Б)

5. калмыцкая
6. голландская
7. красная горбатовская
8. шароле

Комбинированные породы (В)

9. джерсейская
10. абердин-ангусская

3. Установите соответствие между породами

Заводские породы (А)

(1) Хорошо приспособ-

лены к определенным климатическим условиям, позднеспелые

Переходные (Б)

(2) Обладают высокой продуктивностью и скороспелостью

Аборигенные (В)

(3) Созданы при значительном влиянии искусственного отбора, при улучшении условий кормления и содержания

4. В графы таблицы вписать обозначенные буквами названия соответствующих пород.

1	Породы широкого ареала распространения	
2	Породы межзональные	
3	Зональные породы	

- а) швицкая порода крупного рогатого скота;
- б) крупная белая порода свиней;
- в) черно пестрая порода крупного рогатого скота;
- г) орловская рысистая порода лошадей;
- д) ахалтекинская порода лошадей;
- е) симментальская порода крупного рогатого скота;
- ж) бестужевская порода крупного рогатого скота;

5. Вставьте в текст пропущенные слова:

5.1. Порода – целостная животных одного, созданная трудом человека в определенных социально-экономических условиях, имеющая общую историю.....и , общность к требованиям технологии производства и природным условиям, стойко передающая свои качества

5.2. Способность животных данной..... стойко передавать из поколения в поколение характерные для них и называется

5.3. Качественно своеобразная группа животных в пределах , происходящая от одного выдающегосяи вследствие направленнойподдерживающая с ним сходство по важнейшим хозяйственно- полезным признакам, называется

5.4.породы занимают промежуточное положение между заводским и

6. Дополнить схемы



7. Вписать породы овец разного направления продуктивности



8. Из перечисленных пород выберите заводские породы:

- а) черно-пестрая порода крупного рогатого скота
- б) монгольская порода крупного рогатого скота
- в) юринская порода крупного рогатого скота
- г) холмогорская порода крупного рогатого скота
- д) герефордская порода крупного рогатого скота

9. Назовите признаки акклиматизировавшихся животных:

- а) крепкая конституция
- б) высокая продуктивность
- в) переразвитость
- г) жизнеспособное потомство

10. Выберите признаки заводских пород:

- а) широкий ареал распространения
- б) выносливость в) позднеспелость
- г) высокая продуктивность
- д) требовательность к условиям содержания

11. Ответить на вопросы:

11.1 Можно ли утверждать, что порода и породная группа равноценные понятия?

11.2. Верно ли определение: завод – это животные, обладающие особенностями телосложения и продуктивности, характерными для данного племзавода?

11.3. Можно ли утверждать, что деление пород на аборигенные, заводские, переходные носит условный характер?

11.4. Можно ли утверждать, что все породы животных есть результат огромного труда человека?

11.5. Верно ли, что вырождение породы – это первый этап изменения породы в результате действия неблагоприятных факторов

11.6

В каких железах вырабатывается пчелиный яд?

- а) Ректальных;
- в) Глоточной и верхнечелюстной;
- с) Грудной и заднеголовой;
- д) Большой и малой ядовитых желез.

11.7

Где расположены восковыделительные железы?

- а) в ротовой полости;
- в) В средней кишке;
- с) на брюшных стернитах
- д) В мальпигиевых сосудах.

11.8 Какая кровеносная система у пчелы?

- а) Замкнутая;
- в) Незамкнутая;
- с) Полузамкнутая;
- д) Все варианты не верны.

Тестовое задание 2

1. Установите соответствие:

1.1. Норма кормления (А)

(1) Суточная дача корма, обеспечивающая потребность в питательных веществах

Рацион (Б)

(2) Процентное соотношение в рационе грубых, сочных, концентрированных кормов

Тип кормления (В)

(3) Потребность животного в питательных веществах

Структура рациона (Г)

(4) Определяется преобладанием в структуре рациона того или иного вида корма

1.2. Установите каким группам соответствуют корма:

Грубые (А)

(1) трава
(2) силос
(3) сено

Сочные (Б)

(4) солома
(5) отруби
(6) жмых

Концентрированные (В)

Корма животного происхождения (Г)

- (7)обрат
- (8)ячмень
- (9)сенаж
- (10)картофель
- (11)свекла
- (12)молоко
- (13)рыбная мука

1.3. Установите, каким кормам соответствует питательность:

Сено луговое (А)	(1) 0,3
Силос кукурузный (Б)	(2) 0,12
Сенаж викоовсяный (В)	(3) 1,15
Картофель (Г)	(4) 0,75
Свекла кормовая (Д)	(5) 0,76
Отруби пшеничные (Е)	(6) 0,42
Патока кормовая (Ж)	(7) 0,32
Ячмень (З)	(8) 0,2

2. Вставить в текст пропущенные слова и цифровые данные.

2.1. На 100 кг живой массы дойным коровам требуется – кг грубых кормов, – кг сочных кормов; г концентратов на 1 литр молока.

2.2. Соотношение сахара и протеина в рационах коров должно быть – : 1, отношение Са и Р - – : 1.

2.3. На раздое коров кормят с, т.е. даюткормов, чем требуется по нормесоставляет 2 кормовые единицы.

3. Выбрать правильные ответы:

3.1. Сколько грамм концентратов на 1литр молока скармливают при полуконцентратном типе кормления:

- а) 100 – 150
- б) 120 – 130
- в) 230 – 360
- г) 400 – 420

3.2. Сколько в среднем грамм переваримого протеина должно приходиться на 1корм. единицу при кормлении дойных коров:

- а) 80 – 85
- б) 90 – 95
- в) 100 –120
- г) 140 – 145

3.3. Какие корма целесообразно включать в рацион при переходе со стойлового на пастбищное содержание

- а) сено
- б) концентраты
- в) картофель
- г) сенаж
- д) свеклу

4. Ответить на вопросы:

4.1. Можно ли утверждать, что раздой проводят в течение 100 –120 дней после отела коровы.

4.2. Верно ли, что лучшими сроками скашивания бобовых трав на сено является фаза бутонизации, а злаковых – колошение.

4.3. Верно ли, что концентрированные корма лучше скармливать перед грубыми и сочными кормами

5. Что означает пчела-трутовка?

- а) Пчела-самец;
- в) Промежуточная особь между трутнем и маткой;
- с) Пчела, которая откладывает неоплодотворенные яйца;
- д) Правильных вариантов нет.

6. Укажите размеры пчелиной матки:

- а) 12-14 мм;;
- в) 20-25 мм;
- с) 30-35 мм;
- д) Правильных вариантов нет.

7. Укажите размеры рабочей пчелы:

- а) 12-14 мм;;
- в) 20-25 мм;
- с) 30-35 мм;
- д) Правильных вариантов нет.

Тестовое задание 3

1. Установите соответствие:

1.1. С какого возраста телят приучают к поеданию кормов:

Концентраты (А)	(1) с 7-10 дневного возраста
Сено (Б)	(2) с месячного возраста
Сочные корма (В)	(3) с 15-20 дневного возраста
Зеленые корма (Г)	(4) с третьего месяца жизни
Силос (Д)	(5) со второго месяца жизни

1.2. Установите, какой формуле соответствует прирост:

Абсолютный прирост (А)	(1) $W_k - W_0 / t$
Относительный прирост (Б)	(2) $W_t - W_0$
Среднесуточный прирост (В)	(3) $W_k - W_0 / W_0 \cdot 100\%$

1.3. Установите какие способы выращивания молодняка используют в молочный период:

Мясное скотоводство (А)	(1) ручная выпойка
	(2) сменно-групповое выращивание
	(3) подсосный период

Молочное скотоводство (Б)

2. Вставьте в текст пропущенные слова и цифровые данные.

2.1. До 3-х недельного возраста телят кормятмолоком, с 21-го дня жизни в включаютмолоко.

2.2. К поеданию сена телят приучают с дней жизни. На втором месяце суточная дача сена составляет кг, к концу 5-го месяца сена можно давать в количестве кг.

2.3. Количество молозива не должно превышатьжелудка, то есть от веса теленка.

3. Выбрать правильные ответы:

3.1. Какая должна быть температура молока для телят первого месяца жизни?

- а) 30 – 32
- б) 35 – 37
- в) 38 – 40

3.2. С какого дня жизни телятам можно скармливать ЗЦМ?

- а) с первых дней жизни;
- б) с 21-го дня;
- в) с 11-го дня.

3.3. Каких кормов племенным бычкам скармливают больше, чем телочкам? а) объемистых;

- б) молочных;
- в) сочных;
- г) концентрированных.

4. Ответить на вопросы:

4.1. Верно ли, что первое кормление теленка нужно проводить через 1 – 1,5 часа после отела?

4.2. Верно ли, что антитела молозива устойчивы к низким температурам, и молозиво можно замораживать?

4.3. Можно ли утверждать, что концентрация антител в молозиве у всех пород крупного рогатого скота одинаковая?

5. Что такое маточное молочко?

- а) Продукт, выделяемый маткой;
- в) Корм маточных личинок и маток;
- с) Питание для трутней;
- д) Его готовит пчеловод для подкормки матки и пчел.

6. Что такое пчелиный яд?

- а) Отпугивающее вещество
- в) Секрет, который выделяется при укусе пчелы;
- с) Смесь секретов большой и малой ядовитых желез;
- д) Способ борьбы с болезнями пчел.

7. Что такое прополис?

- а) Экскременты пчел;
- в) Смолистое выделение, которое пчелы собирают с почек;

- с) Пережеванная масса;
- д) Воск с пылью

Тестовое задание 4

1. Установите соответствие

1.1. Нежный тип (А)

(1) толстая кожа, пониженный обмен веществ, пышная мускулатура

Плотный тип (Б)

(2) тонкая кожа, слабо развит костяк, повышенный обмен веществ

Рыхлый тип (В)

(3) хорошо развитая мускулатура, интенсивный обмен веществ, хорошо развитые внутренние органы

1.2. В графы таблицы вписать обозначенные буквами соответствующие характеристики:

1. Молочный скот	
------------------	--

- а) широкое туловище
- б) рыхлая нежная кожа
- в) голова узкая, с удлинённой лицевой частью черепа
- г) шея короткая, толстая
- д) угловатая форма тела
- е) зад длинный, широкий, ровный
- ж) хорошо развиты молочные железы

1.3. Установите, какому определению соответствует формулировка:

Кондиции (А)

(1) Внешние формы сложения тела

Интерьер (Б)

(2) Состояние внешних форм организма, связанное с упитанностью

Экстерьер (В)

(3) Внутреннее строение организма животных

1.4. Установите соответствие:

Глубина груди (А)

(1) От крайнего заднего выступа седалищного бугра до

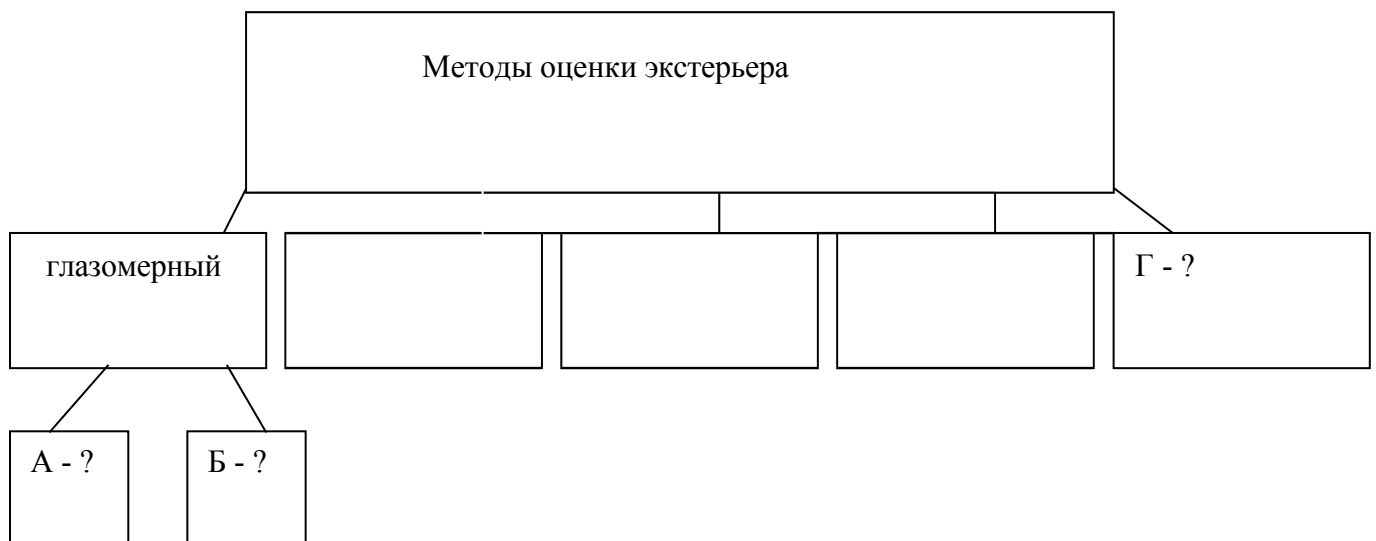
Косая длина туловища (Б)	переднего выступа подвздошной кости
Боковая длина туловища (В)	(2) В плоскости, касательной к задним углам лопаток
Ширина груди за лопатками (Г)	(3) От холки до грудной кости по вертикали, касательной к заднему углу лопатки
	(4) От крайнего переднего выступа плечевой кости до крайнего заднего выступа седалищного бугра

2. Вставьте в текст пропущенные слова

- 1.1. Для молочного скота и быстроаллюрных лошадей характерентип, то есть длинная.....клетка, узкотелость, повышенный
- 1.2 Кондиция, когда из организма в результате систематической и специальнойудалены излишки и..... Мускулатура, хорошо развитая, работоспособная.
- 1.3. У высокопродуктивных молочных коров на долю ткани вымени приходится 75 – 80 %, аи – 20 – 25 %.
- 1.4. Шерстные овцы и рабочий скот характеризуются сильно развитой..... кожей, плотной..... , довольно хорошим развитием..... органов.

Дополнить схемы

3.



4. Выбрать один из несколько правильных ответов:

4.1. Выберите признаки нежного рыхлого типа конституции

- а) костяк тонкий, мягкий
- б) голова легкая, укороченная
- в) энергичность, выносливость
- г) пониженный обмен веществ
- д) глубокая, широкая, короткая грудная клетка

4.2. Какие типы конституции предусматривает классификация П.Н. Кулешова

- а) грубый
- б) нежный
- в) крепкий
- г) дыхательный
- д) рыхлый
- е) пищеварительный
- ж) плотный
- з) рыхлый

4.3. Выберите признаки животных рабочего типа

- а) крепкий костяк
- б) толстая и плотная кожа
- в) массивная голова
- г) короткие ноги
- д) глубокая грудь
- е) хорошо развитые молочные железы

5. Ответить на вопросы:

5.1. Может ли кондиция животного меняться в течение жизни?

5.2. Можно ли утверждать, что генотип и условия внешней среды являются основными факторами, влияющими на формирование конституции?

5.3. Верно ли сравнение: идеальная молочная корова при рассмотрении сбоку и сверху имеет треугольную форму, а мясная корова подобна прямоугольнику?

5.4. Можно ли утверждать, что у молочного скота самый низкий индекс костистости?

5.5. Дает ли метод измерения животных полное представление об экстерьере в целом?

6. Где происходит спаривание трутня с маткой:

- а) В улье; в) В воздухе; с) На цветках; d) В улье и на цветках.

7. Назначение трутня:

- а) Выкармливает личинок;
- в) Сбор корма;
- с) Не играет в семье никакой роли;
- д) Продолжение рода.

8. Что такое улочка пчел при оценке силы пчелиной семьи?

- а) Место, где собираются свободные от работы пчелы
- в) Свободное пространство между сотами
- с) Проход с одной стороны сота на другой
- д) Единица измерения численности рабочих пчел

Тестовое задание 5

1. Установите соответствие:

1.1. Поглолительное скрещивание (А)

(1) Улучшение породы, исправление отдельных недостатков

Вводное скрещивание (Б)

(2) Выведение новых пород животных

Воспроизводительное скрещивание (В)

(3) Замена местной малопродуктивной породы на высокопродуктивную

1.2. Установите соответствие понятий:

Чистопородное разведение (А)

(1) Спаривание животных разных видов

Скрещивание (Б)

(2) Спаривание животных одной и той же породы

Гибридизация (В)

(3) Спаривание животных разных пород

2. Вставьте в текст пропущенные слова:

2.1. Основная задача чистопородного разведения – это ипродуктивных качеств данной

2.2. Высшей формой племенной работы с животными заводских пород является ихпо

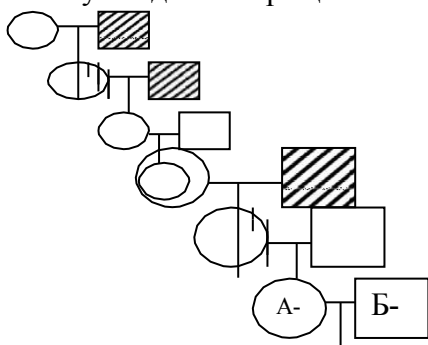
2.3. Биологическая сущность скрещивания состоит в том, что иногда в результате сложного.....генотипов животных скрещиваемых упоявляются новые признаки качества.

2.4. Основная цель промышленного- получение животных F1 с повышенной жизнеспособностью и

3. Дополнить схему.

3.1 Дополнить схему поглотительного скрещивания:

3.2. Дополнить схему вводного скрещивания:



B-

4. Выбрать один или несколько правильных ответов:

4.1. Какое скрещивание используют для получения пользовательных животных с явлением гетерозиса:

- а) промышленное
- б) поглотительное
- в) вводное
- г) воспроизводительное
- д) переменное

4.2. Какие породы в нашей стране были созданы методом воспроизводительного скрещивания:

- а) костромская
- б) лебединская
- в) швицкая
- г) симментальская
- д) курганская
- е) алатаусская

5. Ответить на вопросы:

5.1. Можно ли считать, что все верховые лошади Европы имеют в себе прилитую кровь лошадей чистокровной породы?

5.2. Верно ли, что при скрещивании ослицы с жеребцом родится мул?

5.3. Можно ли утверждать, что путем гибридизации зебу с шортгорнской породой выведена ценная мясная порода – сантагертруда?

5.4. Можно ли считать воспроизводительное скрещивание пороодообразующим?

5.6. Можно ли считать, что при чистопородном разведении применяют два вида спаривания – инбридинг и аутбридинг?

1. 6. В каком возрасте берут личинок для воспитания маток?

- 2. а) Не старше 3-х дней;
- 3. в) Не старше 1,5 суток;
- 4. с) Не старше 5 дней;
- 5. d) Не старше 10 дней.

6. По скольким признакам ведется массовый отбор в пчеловодстве:

- 7. а) По одному – самому главному;
- 8. в) По комплексу важных хозяйственно-полезных;
- 9. с) По двум, определяющим продуктивность;
- 10. d) По трем.

11. Что такое естественное роение?

- 12. а) Организация отводков
- 13. в) Естественный способ размножения семьи
- 14. с) Слет пчелиной семьи
- 15. d) Замена матки

Тестовое задание 6

1. Установите соответствие

1.1.

Эмбрионализм (А)

(1) Сходство черт взрослого организма с детским

Инфантилизм (Б)

(2) Сочетание отсталости в развитии тела с сохранением нормальной способности к воспроизводству

Неотения (В)

(3) Сходство телосложения взрослых животных с эмбрионом

1.2. Установите соответствие формул и определений

Абсолютный прирост (А)

$$(1) K = W_t - W_0$$

Среднесуточный прирост (Б)

$$(2) K = W_t - W_0 / t$$

Относительный прирост (В)

$$(3) K = W_t - W_0 / 0.5 * (W_t + W_0) * 100$$

1.3. Установите соответствие понятий:

Рост (А)

(1) Качественные изменения, содержание клеток, органообразовательных процессов, который проходит каждый организм от оплодотворенного яйца до взрослого состояния

Развитие (Б)

(2) Увеличение размеров организма, его масса, происходящая за счет накопления в нем резервных белковых веществ

Дифференцировка (В)

(3) процесс возникновения новых, биохимических, функциональных и морфологических особенностей в организме или в отдельных его частях

2. Вставьте в текст пропущенные слова

2.1. Индивидуальное развитие организма состоит изи периодов.

2.2. В под период полового созревания начинают активно функционироватьвнутренней....., что способствует дальнейшемуорганизма и его созреванию.

2.3. Развитие животного начинается с яйцеклетки и образования

2.4. К основным закономерностям роста и развития животных относят.....роста и падение его скорости с ,.....роста и роста.

4. Выбрать один или несколько правильных ответов

4.1. Перечислить признаки, характерные для подпериода новорожденности:

- а) легочное дыхание
- б) самостоятельная терморегуляция
- в) активное функционирование желез внутренней секреции
- г) зависимость от матери

4.2. Выберите черты, характерные для неотеничного животного:

- а) высоконоготь
- б) большеголовость
- в) длинное туловище
- г) малая живая масса
- д) высокозадость

4.3. Выберите животных, у которых скорость роста осевого скелета по сравнению с периферическими больше во внеутробный период

- а) свиньи
- б) кролики
- в) крупный рогатый скот
- г) лошади
- д) кошки
- е) овцы

5. Ответить на вопросы:

- 5.1. Можно ли считать, что всякое увеличение живой массы организма характеризует рост?
- 5.2. Можно ли утверждать, что рост и развитие животного хотя и взаимосвязанные, но не тождественные процессы?
- 5.3. Может ли абсолютный прирост массы тела характеризовать истинную скорость роста?
- 5.4. Можно ли считать, что контроль роста можно проводить путем взвешивания и измерений животных?
- 5.5. Можно ли считать, что сроки хозяйственного использования животных совпадают с продолжительностью их биологической жизни?

6. Что такое ройливость?

- а. Слет пчел из гнезда;
- б. склонность пчел к роению;
- с. склонность пчел покидать гнездо; d
- . потеря матки.

7. Что такое свита матки?

- а) Родившиеся молодые пчелы
- в) Полет трутней во время спаривания
- с) Группа пчел, окружающих матку во время откладки яиц
- д) Правильных вариантов нет

8. Что такое запечатанный расплод?

- а) Яйца и личинки пчел и трутней в ячейках сота
- в) Заболевание
- с) Место хранения пыльцы
- д) Куколки и предкуколки в закрытых крышечками ячейках

Тестовое задание 7

1. Установите соответствие:

1.1. К какому направлению продуктивности относятся следующие породы свиней:

Комбинированная (А)

- (1) крупная белая
- (2) миргородская
- (3) украинская степная рябая

Беконные (Б)

- (4) длинноухая белая
- (5) латвийская белая
- (6) ландрас

Сальные (В)

- (7) муромская
- (8) уржумская

1.2. Установите, в каких странах были выведены породы:

Крупная белая (А)

- (1) Дания

Ландрас (Б)

- (2) Англия

Длинно-ухая белая (В)

- (3) Россия

Уржумская (Г)

- (4) Германия

Дюрок (Д)

- (5) США

1.3. Установите, каким типам конституции соответствует характеристика

Грубая (А)

- (1) животные имеют крепкий, но легкий костяк, длинное туловище, плотную эластичную кожу

Нежная (Б)

- (2) животные имеют костяк с тяжелой большой головой, жесткую щетину, толстую кожу

Плотная (В)

- (4) животные имеют тонкую кожу, слабый костяк. Требовательны к условиям кормления и содержания

Рыхлая (Г)

- (3) животные имеют редкую, тонкую щетину, неэластичную кожу, спина чаще провислая, поясница слабая

2. Вставьте в текст пропущенные слова и цифровые данные:

2.1. Продолжительность эмбрионального развития свиней продолжается – дней

или месяцанедели и дня.

2.2. Половая зрелость у свиней наступает в–месяцев, хозяйственная в –месяцев.

2.3. В молоке свиный мало, поэтому поросята часто болеют анемией.

3. Выбрать правильные ответы:

3.1. Какой убойный выход характерен для свиней:

- а) 50 – 55 %
- б) 60 – 65 %
- в) 75 – 80 %

3.2. Животных с каким экстерьерными недостатком выбраковывают из стада:

- а) резкий перехват за лопатками
- б) кратерные соски
- в) дряблая кожа
- г) тусклая щетина
- д) иксообразность конечностей
- е) растянутое туловище

3.3. Какая масть у свиней породы ландрас:

- а) белая
- б) рыжая
- в) черно-пестрая

4. Ответить на вопросы:

4.1. Могут ли свиньи к 6-и месячному возрасту набрать живую массу 100 – 110 кг?

4.2. Верно ли, что свиньи и молодняк до 4-х месячного возраста плохо переваривают клетчатку?

4.3. Может ли свиноматка при продолжительности супоросности 114 дней 3 раза в год приносить приплод?

5. Что такое подмор? а) Изработавшиеся летом пчелы;

- б) Заболевание
- в) Пчелы, погибшие во время зимовки и осыпавшиеся на дно улья
- г) Гибель зимовальных пчел

6. Что такое прививка личинок?

- а. Способ взятия личинки
- б. перенос личинок в мисочки; в. перенос рамки с личинками в семью;
- г. способ размножения пчел.

7. Что такое расплод?

- а. Матка с яйцами на соте;
- б. молодые пчелы; в. заболевание семьи;
- г. совокупность, отложенных маткой яиц, а также личинок, куколок;

Задания для экзаменуемого

Вариант 1

1. Определить норму кормления и составить рацион для дойной коровы живой массой 500 кг при суточном удое на корове 20 кг. Сбалансировать рацион по кормовым единицам переваримому протеину, кальцию, фосфору.
2. Дать характеристику основным методам разведения сельскохозяйственных животных. Составить схему промышленного скрещивания.
3. Задача. Определите, сколько надо взять початков кукурузы в восковой спелости зерна и моркови для того, чтобы заготовить 2000 т комбинированного силоса для птиц, если соотношение корма по массе соответственно 9 : 1, рассчитайте в нём содержание кормовых единиц и переваримого протеина.
4. Оказание помощи животным при нормальных родах.

Вариант 2

1. Определить норму кормления и составить рацион для дойной коровы живой массой 500 кг при суточном удое на корове 24 кг. Сбалансировать рацион по кормовым единицам, переваримому протеину, кальцию, фосфору.
2. Второй закон Менделя.
Решить задачу: При скрещивании длинноухих овец (AA) с безухими (aa) получается потомство с короткой ушной раковиной. Как называется такой тип наследования? Какое потомство получится при скрещивании короткоухих овец с такими же баранами? Безухих овец с короткоухими баранами?
3. Объяснить последовательность определения ботанического состава сена и его классности по ГОСТ 4808 – 87.
Задача. Определите естественную убыль сена при хранении в течении 7 месяцев в стоге, имеющем длину окружности 14 м, перекидку – 10 м, массу 1 м³ сена – 5,5 кг. Процент естественной убыли сена составляет 1,6.
4. Правила приема новорожденных. Их кормление.

Вариант 3

1. Определить норму кормления и составить рацион для дойной коровы живой массой 500 кг при суточном удое на корове 28 кг. Сбалансировать рацион по кормовым единицам, переваримому протеину, кальцию, фосфору.
2. Неполное доминирование.
Решить задачу. У крупного рогатого скота шортгорнской породы красная масть (ген R) доминирует над белой (ген r). Гетерозиготные животные имеют чалую масть. В Шотландии одна шортгорнская корова принесла за один отел 5 телят, в т.ч. одного бычка красной масти, двух телок чалой масти и двух телок белой масти. Определить масть и генотип быка и коровы, от которых родились эти телята.
3. Объяснить последовательность проведения технологических операций по заготовке рассыпчатого и прессованного сена.
4. Корова не может отелиться, в родовых путях находятся обе передние конечности плода, одна из них выступает меньше. Смоделируйте ситуацию возможной профессиональной дея-

тельности.

Вариант 4

1. Определить норму кормления и составить рацион для дойной коровы живой массой 500 кг при суточном удое на корове 36 кг. Сбалансировать рацион по кормовым единицам, переваримому протеину, кальцию, фосфору.

2. Первый закон Менделя.

Решить задачу. У собак жесткая шерсть доминантна, мягкая – рецессивна. От жесткошерстных родителей получены жесткошерстные щенки. Могут ли эти щенки получить от родителей ген мягкой шерсти? С кем его надо скрестить, чтобы выяснить имеет ли он в генотипе ген мягкошерстности? Сделайте схемы всех скрещиваний.

3. Задача. Определите нагрузку на пастбище и общую площадь пастбища для дойного стада в 400 голов при потреблении в зелёной массе на 1 голову – 60 кг, длине пастбищного периода 130 дней и урожайности поедаемой массы зелёного корма 100 ц/га.

4. Решите ситуацию. Корова не может отелиться, в родовых путях находят голову и конечности согнутые в запястных суставах.

Вариант 5

1. Определить норму кормления и составить рацион для сухостойной коровы живой массой 500 кг при плановом удое 5000 кг. Сбалансировать рацион по кормовым единицам, переваримому протеину, кальцию, фосфору.

2. Третий закон Менделя.

Решить задачу. У кроликов шерсть нормальной длины (ген «В») доминантна, короткая (ген «b») – рецессивна. У короткошерстной крольчихи родилось 5 крольчат: 3 короткошерстных и 2 с нормальной шерстью. Составьте схему скрещивания. Определите генотип и фенотип отца, генотипы матери и потомков.

3. Объяснить последовательность определения ботанического состава сена и его классности по ГОСТ 4808 – 87.

4. Решите ситуацию. Корова не может отелиться, в родовых путях прощупывают грудные конечности и голову, опущенную вниз между ними.

Вариант 6

1. Определить норму кормления и составить рацион для сухостойной коровы живой массой 500 кг при плановом удое 5000 кг. Сбалансировать рацион по кормовым единицам, переваримому протеину, кальцию, фосфору.

2. Понятие о доминантности и рецессивности признаков.

Решить задачу. Белая масть тонкорунных овец доминирует над черной шерстью. Подозревается, что среди тонкорунных баранов имеются особи, гетерозиготные масти. Как это можно проверить? Составьте схемы скрещивания.

3. Объяснить последовательность определения качества травяной муки и травяной резки. Перечислить (назвать) показатели определяющие качество травяной муки и травяной резки.

4. Техника безопасности при работе с жидким азотом.

Вариант 7

1. Определить норму кормления и составить рацион для сухостойной коровы живой массой 500 кг при плановом удое 6000кг. Сбалансировать рацион по кормовым единицам, переваримому протеину, кальцию, фосфору.
2. Дать определение гомозиготе, гетерозиготе, генотипу, фенотипу.
Решить задачу. У крупного рогатого скота черная масть (В) доминирует над красной (b). Какая масть будет у потомства при скрещивании красных коров с гомозиготным черным быком? Какую масть будет иметь потомство при спаривании гетерозиготных животных?
3. Задача. Определите коэффициент использования травы в % при первом стравливании загона, если урожай травы был 30 ц/га, а несъеденный остаток составил 1,7 ц/га.
4. Строение и значение сосуда Дьюара.

Вариант 8

1. Определить норму кормления и составить рацион для сухостойной коровы живой массой 600 кг при плановом удое 6000кг. Сбалансировать рацион по кормовым единицам, переваримому протеину, кальцию, фосфору.
2. Дигибридное и полигибридное скрещивание.
Решить задачу. У морских свинок черная окраска шерсти доминирует над коричневой, а короткая шерсть над длинной. Коричневая длинношерстная самка была спарена с гетерозиготным черным короткошерстным самцом. Составьте схему скрещивания и выясните фенотип и генотип потомков первого поколения.
3. Задача. Составьте травосмесь для низинного луга из тимopheевки, овсяницы луговой, костра безостого, клевера красного и клевера розового, если общий вес нормы семян на 1 га должен быть 32 кг, а доля бобовых в травосмеси должно составлять 25 %.
4. Оттаивание спермы замороженной в пайетах по французской технологии.

Вариант 9

1. Определить норму кормления и составить рацион для сухостойной коровы живой массой 600 кг при плановом удое 8000кг. Сбалансировать рацион по кормовым единицам, переваримому протеину, кальцию, фосфору.
2. Понятие о продуктивности сельскохозяйственных животных.
Решить задачу. Определить средний процент жира и количество чистого молочного жира, если утром принято 250 кг молока жирностью 4,1 процента, вечером -345 кг жирностью 3.8 процента.
3. Задача. Рассчитайте ёмкость силосной траншеи, если ширина по верху равна 3,5 м, ширина по дну – 2,9 м, глубина – 3,5 м и длина – 12 м.

Вариант 10

1. Определить норму кормления и составить рацион для сухостойной коровы живой массой 700 кг при плановом удое 8000кг. Сбалансировать рацион по кормовым единицам, переваримому протеину, кальцию, фосфору.
2. Понятие о росте и развитии сельскохозяйственных животных.
Решить задачу. Определить среднесуточный, абсолютный и относительный прирост живой массы у теленка герефордской породы, если живая масса при рождении 32 кг, в возрасте 4-х месяцев- 125 кг.

3. Задача. Определите естественную убыль сена при хранении в течении 7 месяцев в стоге, имеющем длину окружности 14 м, перекид – 10 м, вес 1 м³ сена – 55 кг, если известно, что при хранении свыше 6 месяцев норма естественной убыли составляет 1,6 %.

4. Оттаивание спермы замороженной в необлицованные гранулы.

Вариант 11

1. Определить норму кормления и составить рацион для супоросной свиноматки живой массой 180 кг в последние 30 дней супоросности. Сбалансировать рацион по кормовым единицам, переваримому протеину кальцию, фосфору, лизину, метионину.

2. Понятие о племенной работе. Структура племенной работы.

3. Объяснить последовательность проведения оценки качества силоса по ГОСТ 23638 – 79.

4. Оттаивание спермы и определение активности.

Вариант 12

1. Определить норму кормления и составить рацион для супоросной свиноматки живой массой 210 кг в последние 30 дней супоросности. Сбалансировать рацион по кормовым единицам, переваримому протеину, кальцию, фосфору, лизину, метионину.

2. Понятие об родословных. Виды родословных.

Решить задачу. В хозяйство, занимающееся разведением мясного скота, было завезено 50 телок и один бык. Все животные были черными и комолыми, то есть по фенотипу они были сходны с абердин – ангусами. Точных сведений о их происхождении не было. Среди полученных от этих животных 50-и телят 28 были черными комолыми, 10 – красными комолыми, 8 – черными рогатыми и 4 теленка – красными рогатыми. Какие признаки являются доминантными, а какие рецессивными? Каков генотип завезенных животных?

3. Определить последовательность проведения оценки качества сенажа по ГОСТ 23637 – 79.

4. Подготовка инструментов и рабочего места для работы с замороженной спермой.

Вариант 13

1. Определить норму кормления и составить рацион для подсосной свиноматки живой массой 210 кг с 10 поросятами при отъеме поросят в возрасте 60 дней. Сбалансировать рацион по кормовым единицам, переваримому протеин, кальцию, фосфору, лизину, метионину.

2. Экстерьер и конституция сельскохозяйственных животных. Способы экстерьерной оценки животных и их использование при отборе и определении продуктивности и племенной ценности животных.

3. Объяснить последовательность проведения оценки качества силоса по ГОСТ 23638 – 79.

4. Осеменение коровы цервикальным способом с ректальной фиксацией шейки матки.

МИНИСТЕРСТВО СЕЛЬСКОГО ХОЗЯЙСТВА РОССИЙСКОЙ ФЕДЕРАЦИИ

Федеральное государственное бюджетное образовательное учреждение высшего образования

«ПЕНЗЕНСКИЙ АГРАРНЫЙ УНИВЕРСИТЕТ»

Кафедра «Производство продукции животноводства»

Типовые вопросы при защите отчета по учебной практике

1. Санитарно-гигиенические требования к участку для строительства животноводческих комплексов для крупного рогатого скота.
2. Гигиенические требования к устройству помещений, освещению, канализации, вентиляции, к оборудованию стойл, кормушек, поилок.
3. Санитарно-гигиенические требования к участку для строительства ферм для овец и коз.
4. Гигиенические требования к устройству помещений, освещению, канализации, вентиляции, кормушек, поилок.
5. Санитарно-гигиенические требования к участку для строительства животноводческих комплексов для свиней.
6. Гигиенические требования к устройству помещений, освещению, канализации, вентиляции, к оборудованию станков, кормушек, поилок.
7. Санитарно-гигиенические требования к участку для расположения пасеки.
8. Правила ухода, кормления, поения и содержания за крупным рогатым скотом (коровы, телки, нетели, бычки, быки-производители).
9. Правила работы с пчелами.
10. Правила ухода за пчелиными семьями.
11. Правила ухода, кормления, поения и содержания за свиньями (поросята-сосуны, поросята-отъемыши, ремонтные хрячки, проверяемые хряки, проверяемые свиноматки, основные хряки, основные матки)
12. Характеристика систем содержания КРС – привязного и беспривязного (боксового).
13. Характеристика основных кормов для крупного рогатого скота (концентрированные, грубые сочные, минеральные).
14. Оценка и учет молочной и мясной продуктивности КРС
15. Оценка и учет продуктивности свиней (продуктивность свиноматок, продуктивность хряков, откормочная продуктивность, мясная продуктивность)
15. Понятие воспроизводства. Структура стада в скотоводстве, овцеводстве, коневодстве, свиноводстве, кролиководстве и звероводстве
16. Определение силы пчелиной семьи
17. Половая и хозяйственная зрелость сельскохозяйственных животных. Способы случки.
18. Сущность метода искусственного осеменения животных, его значение. Техника искусственного осеменения самок.
19. Методы выведения маток и трутней

дисциплины ПМ.03 Освоение видов работ по одной или нескольким профессиям рабочих, должностям служащих

Типовые вопросы к зачету по производственной (профилю специальности) практике

Гигиенические требования к устройству помещений, освещению, канализации, вентиляции, к оборудованию стойл, кормушек, поилок.

Гигиенические требования к устройству помещений, освещению, канализации, вентиляции, кормушек, поилок.

Гигиенические требования к устройству помещений, освещению, канализации, вентиляции, к оборудованию станков, кормушек, поилок.

Правила ухода, кормления, поения и содержания за крупным рогатым скотом (коровы, телки, нетели, бычки, быки-производители).

Правила ухода, кормления, поения и содержания за свиньями (поросята-сосуны, поросята-отъемыши, ремонтные хряки, проверяемые хряки, проверяемые свиноматки, основные хряки, основные матки)

Характеристика систем содержания КРС – привязного и беспривязного (боксового).

Характеристика основных кормов для крупного рогатого скота (концентрированные, грубые сочные, минеральные).

Оценка и учет молочной и мясной продуктивности КРС

Оценка и учет продуктивности свиней (продуктивность свиноматок, продуктивность хряков, откормочная продуктивность, мясная продуктивность) Понятие воспроизводства. Структура стада в скотоводстве, овцеводстве, коневодстве, свиноводстве, кролиководстве и звероводстве

Половая и хозяйственная зрелость сельскохозяйственных животных. Способы случки.

Сущность метода искусственного осеменения животных, его значение. Техника искусственного осеменения самок.

3. МЕТОДИЧЕСКИЕ МАТЕРИАЛЫ, ОПРЕДЕЛЯЮЩИЕ ПРОЦЕДУРЫ ОЦЕНИВАНИЯ ЗНАНИЙ, УМЕНИЙ, ПРАКТИЧЕСКОГО ОПЫТА, ХАРАКТЕРИЗУЮЩИХ ЭТАПЫ ФОРМИРОВАНИЯ КОМПЕТЕНЦИЙ

Оценивание практического опыта, умений, знаний проводится с целью определения уровня сформированности компетенций А (А/01.2, А/02.2, А/03.2) В

(В/01.3, В/02.3, В/03.3) по регламентам текущего контроля и промежуточной аттестации.

Оценивание результатов освоения учебной практики проводится с целью определения уровня сформированности практического опыта, умений в рамках компетенций А (А/01.2, А/02.2, А/03.2) В (В/01.3, В/02.3, В/03.3) по регламентам текущего контроля и промежуточной аттестации.

Оценивание результатов освоения производственной практики проводится с целью определения уровня сформированности практического опыта в рамках компетенций А (А/01.2, А/02.2, А/03.2) В (В/01.3, В/02.3, В/03.3) по регламентам текущего контроля и промежуточной аттестации.

Защита отчета проводится после прохождения практики. Планирование и организацию проведения консультаций по прохождению практики и написанию отчета осуществляет кафедра. График проведения консультаций составляется руководителем практики. Первая консультация является, как правило, групповой. В процессе ее проведения разъясняются задачи прохождения практики, требования, предъявляемые к написанию отчета по практике в части содержания и оформления, освещается связь решаемых задач с соответствующими разделами практики, рекомендуется основная литература, даются общие указания по прохождению практики и написанию отчета по ней, сообщаются порядок организации и сроки защиты, критерии оценки отчета.

В ходе индивидуальных консультаций руководитель практики проверяет выполненные разделы отчета. Все ошибки и недоработки должны быть указаны студенту, по ним должны быть даны разъяснения и указания по устранению недостатков, в том числе путём указания дополнительных информационных источников, позволяющих помочь студенту понять допущенные им ошибки и найти правильный путь к решению вопроса.

Руководитель практики обязан письменно (в форме докладной записки) сообщить заведующему кафедрой о фактах:

- неявки студента в установленный срок для получения задания;
- пропуска студентом консультаций в течение трёх плановых консультаций подряд.

Заведующий кафедрой сообщает о данных фактах в деканат факультета.

По итогам прохождения практики студент оформляет отчет в соответствии с предъявляемыми требованиями и сдает руководителю на проверку.

Если отчет по практике, по мнению руководителя, удовлетворяет предъявляемым требованиям, в процессе прохождения практики удовлетворительно решены все поставленные задачи, текст отчета не содержит прямых заимствований, то руководитель рекомендует отчет к защите на комиссии. В противном случае отчет возвращается студенту на доработку с указанием замечаний, подлежащих исправлению.

Защита является обязательной формой проверки качества прохождения практики, степени достижения цели и успешности решения поставленных задач. Приём защиты отчета проводится комиссией, состав которой формируется заведующим кафедрой. Комиссия по защите отчетов состоит из преподавателей кафедры, одним из которых является руководитель практики.

В ходе подготовки к защите отчета о практике студентом подготавливается

презентация доклада (текст доклада и иллюстрации к нему). Презентация доклада в ходе консультаций согласовывается с руководителем практики.

Защита отчета о практике производится публично, в присутствии студентов, защищающих отчеты в этот день. На защите могут присутствовать преподаватели университета, а также представители работодателей, других заинтересованных сторон. Публичная защита позволяет обеспечить единство требований членов комиссии к отчетам по практике. Заседание комиссии ведёт её председатель.

На защиту представляется доклад по результатам пройденной практики, презентация таблиц, схем, рисунков и т.п.).

В тексте доклада (выступления) при защите отчета студент должен осветить основные моменты: цель работы; краткое содержание разделов пройденной практики; выводы и предложения в разрезе поставленных задач.

Время защиты включает время на доклад продолжительностью 5...8 минут и время на ответы студента на вопросы членов комиссии и присутствующих (до 10 минут).

Организация проведения процедуры защиты (помещение, оборудование для демонстрации иллюстраций и т.п.) обеспечивается кафедрой.

По результатам защиты отчетов о производственной практике выставляется зачет.

Практика завершается зачетом при условии: положительного аттестационного листа по практике руководителей практик (приложение 2) об уровне освоения профессиональных компетенций; наличия положительной характеристики руководителя практики на обучающегося (приложение 1) по освоению общих компетенций в период прохождения практики; полноты и своевременности представления дневника практики и отчета о практике в соответствии с заданием на практику.

При определении окончательной оценки по защите отчета учитываются доклад студента, его ответы на вопросы членов комиссии, отзыв руководителя.

Положительные оценки по результатам защиты проставляются членами комиссии в экзаменационную (зачетную) ведомость и в зачётную книжку студента.

Экзаменационная (зачетная) ведомость для оформления результатов защиты отчета содержит в форме таблицы результаты защиты отчета (прописью) и подпись экзаменатора по каждому обучающемуся. Ниже в табличной форме дается сводная информация по группе (численность явившихся студентов, численность защитивших отчет; численность не допущенных к защите, численность не явившихся студентов,

После защиты отчетов экзаменационная (зачетная) ведомость должна быть сдана в деканат.

В случае неявки студента на защиту в определенное графиком время в экзаменационную (зачетную) ведомость и протокол защиты проставляется запись «не явился».

После защиты всех отчетов рекомендуется проводить заключительную беседу руководителя со студентами с анализом лучших и худших отчетов, с указанием на типичные ошибки и недостатки, обнаруженные в отчетах, на недостатки организационного характера.

Итоги прохождения практики и защиты отчетов по ней обсуждаются на заседаниях соответствующих кафедр. В ходе обсуждения анализируются общий уровень подготовки студентов по специальности, недостатки в подготовке отчетов. По мере необходимости, обсуждение результатов прохождения практики и защиты отчетов выносятся на заседания учёных советов факультетов в целях обобщения опыта и выработки рекомендаций по совершенствованию методики и организации прохождения практики.

Основными критериями оценки отчета о практике являются:

- наличие структурированного плана, раскрывающего содержание темы отчета;
- степень раскрытия темы;
- уровень использования научной и методической литературы;
- уровень обоснованности выводов;
- уровень обоснованности предложений;
- последовательность и логика изложения материалов;
- качество оформления, язык, стиль и грамматический уровень отчета;
- результаты защиты отчета;
- уровень самостоятельности студента.

В качестве дополнительных могут быть использованы следующие критерии:

- соблюдение графика прохождения практики;
- соответствие содержания глав и параграфов отчета их названию;
- наличие выводов по отдельным параграфам и главам отчета;
- соблюдение заданного объема отчета.

Сформированность компетенций ПК-3.1, ПК-3.2, ПК-3.3, ПК-3.4, ПК-3.5, ОК-1, ОК-2, ОК-3, ОК-4, ОК-5, ОК-6, ОК-7, ОК-8, ОК-9 (практического опыта)

при промежуточной аттестации (зачет) оцениваются следующим образом:

«Зачтено» отчет по практике отличается глубиной проработки всех разделов содержательной части, оформлен с соблюдением установленных правил, студент свободно владеет теоретическим материалом, безошибочно применяет его при решении поставленных задач; на все вопросы дает правильные и обоснованные ответы, убедительно защищает свою точку зрения.

«Не зачтено» или отсутствие сформированности компетенций (практического опыта) выставляется студенту, если отчет по практике в целом соответствует предъявляемым требованиям, однако студент не может защитить свои решения, допускает грубые фактические ошибки при ответах на поставленные вопросы или не отвечает на них.

3.1 Процедура и критерии оценки знаний при текущем контроле успеваемости в форме индивидуального собеседования (защита практических работ)

Собеседование как средство текущего контроля успеваемости, организуется преподавателем, как специальная беседа с обучающимся (группой обучающихся) по контрольным вопросам, приведенным в методическом указании по выполнению практических работ.

Собеседование рассчитано на выяснение объема умений и знаний обучающегося по определенным темам.

Проводится собеседование, как правило, после завершения определенного цикла практических работ (указанного в рабочей программе дисциплины» по определенным темам). Продолжительность собеседования – 5...10 мин. В ходе собеседования преподаватель определяет уровень усвоения обучающимся, теоретического материала и его готовность к решению практических заданий.

При собеседовании преподаватель может использовать любые методические материалы по тематике практической работы: схемы, плакаты, планшеты, стенды, разрезы и макеты оборудования, лабораторное оборудование.

Обучающийся при ответе на задаваемые преподавателем вопросы может свободно пользоваться самостоятельно выполненными расчетами, отчетом по тематике данной практической работы, оформленными в журнал практических работ.

В случае использования обучающимся во время собеседования не разрешенных пособий, попытки общения с другими студентами или иными лицами, в том числе с применением электронных средств связи, несанкционированные перемещения и т.п. преподаватель отстраняет обучающегося от собеседования. При этом оценка не выставляется, а обучающемуся предоставляется возможность пройти повторное собеседование в иное время предусмотренное графиком консультаций, размещенным на информационном стенде кафедры.

Результаты собеседования оцениваются оценками «Зачтено» или «Не зачтено».

«Зачтено» – в случае если обучающийся свободно владеет терминологией и теоретическими знаниями по теме практической работы, уверенно объясняет методику и порядок выполненных расчетов, и (или) уверенно отвечает на более чем 50% заданных ему контрольных вопросов по теме работы.

«Не зачтено» – в случае если обучающийся демонстрирует значительные затруднения или недостаточный уровень знаний терминологии и теоретических знаний по теме практической работы, не может объяснить методику и порядок выполненных расчетов, и (или) не может ответить на более чем 50% заданных ему контрольных вопросов по теме работы.

Оценки выставляются преподавателем в журнал практических работ, закрепляются его подписью и служат основанием для последующего допуска обучающегося до экзамена.

3.2 Процедура и критерии оценки результатов освоения модуля при текущем контроле успеваемости в форме тестирования

Текущий контроль успеваемости в форме тестирования проводится после изучения каждого раздела модуля.

Тестовые задания формируются с учетом осваиваемых компетенций.

Тестирование знаний студентов исключает субъективный подход со стороны экзаменатора. Каждому обучающемуся выдается тестовое задание с готовыми вариантами ответов, задача тестируемого выбрать правильный вариант ответа.

Тестовые задания состоят из вопросов на знание основных понятий, ключе-

вых терминов, закономерностей, логических зависимостей между этапами и процессами проектного менеджмента, технологии и организации проектного менеджмента и т.п.

Материалы тестовых заданий актуальны и направлены на использование необходимых знаний в будущей практической деятельности выпускника. Цель тестирования – проверка знаний, находящихся в оперативной памяти человека и не требующих обращения к справочникам и словарям, то есть тех знаний, которые необходимы для профессиональной деятельности будущего специалиста. Основная масса тестовых заданий, примерно 75 % – задания средней сложности.

Общими требованиями к композиции тестового задания выступают:

1. Краткость изложения.
2. Логическая форма высказывания.
3. Наличие адекватной инструкции к выполнению.
4. Однозначность восприятия и оценки.

В рамках данной дисциплины используется текущее и оперативное тестирование, для проверки качества усвоения знаний по определенным темам, разделам программы дисциплины.

Тесты по дисциплине представлены в форме задания с выбором правильного ответа.

Основные характеристики тестовых заданий: 1. Основная часть задания сформулирована очень кратко и имеет предельно простую синтаксическую конструкцию.

2. Частота выбора одного и того же номера места для правильного ответа в различных заданиях примерно одинакова.

3. Тестовые задания не содержат оценочные суждения или мнения испытуемого по какому-либо вопросу.

4. Все варианты ответов равновероятно привлекательны для испытуемых.

5. Ни один из вариантов ответов не является частично правильным, превращающимся при определенных дополнительных условиях в правильный.

6. Основная часть задания сформулирована в форме утверждения, которое обращается в истинное или ложное высказывание после подстановки ответов.

7. Все ответы параллельны по конструкции и грамматически согласованы с основной частью задания теста. Ответы четко различаются между собой, правильный ответ однозначен и не опирается на подсказки. Среди ответов отсутствуют ответы, вытекающие один из другого.

Процедура тестирования

Тестирование проводится в течение 15 минут. Если по окончании отведённого времени студент не успел ответить на все вопросы, оставшиеся вопросы оцениваются как нулевые. Форма выполнения теста – тестовые задания, в которых тестируемый отмечает выбор правильного варианта, обведя номер кружком.

Перед тестированием проводится краткая консультация обучающихся, для ознакомления с целями, задачами тестирования, с регламентом выполнения тестовых заданий и критериями оценки результатов тестирования.

По окончании процедуры тестирования студент имеет право ознакомиться с результатами теста и получить разъяснения и комментарии по поводу допущен-

ных ошибок.

Во время тестирования обучающимся запрещено пользоваться учебниками, программой учебной дисциплины, справочниками, таблицами, схемами и любыми другими пособиями. В случае использования во время тестирования не разрешенных пособий преподаватель отстраняет обучающегося от тестирования, выставяет неудовлетворительную оценку («неудовлетворительно») в журнал текущей аттестации.

Попытка общения с другими студентами или иными лицами, в том числе с применением электронных средств связи, несанкционированные перемещения и т.п. являются основанием для удаления из аудитории и последующего проставления оценки «неудовлетворительно».

Шкала оценивания

- оценка «отлично» выставляется студенту, если он полностью выполнил все тестовые задания;
- оценка «хорошо» выставляется, если студент владеет навыками по выполнению заданий, но допустил незначительную арифметическую ошибку (другие незначительные недочеты), или допустил некоторое количество ошибок в тестовых заданиях (не более 25 %);
- оценка «удовлетворительно» выставляется студенту, если допущено некоторое количество ошибок в тестовых заданиях (в интервале от 25 до 50 %);
- оценка «неудовлетворительно» выставляется студенту, если он не выполнил тестовые задания.

3.3 Процедура и критерии оценки результатов освоения модуля при текущем контроле успеваемости в форме семинарского занятия (контрольная работа)

Собеседование как средство контроля и способ выявления формируемых компетенций организуется преподавателем как специальная беседа с обучающимся (группой обучающихся) по определенной теме изучаемого раздела модуля.

Собеседование рассчитано на выяснение объема умений и знаний обучающегося по определенным темам, проблемам, ключевым понятиям. В ходе собеседования преподаватель определяет уровень усвоения обучающимся теоретического материала, его готовность к решению практических заданий, сформированность профессионально значимых личностных качеств обучающихся, коммуникативные умения. Собеседование позволяет обучающемуся углубить и закрепить умения и знания, полученные на лекциях и в ходе самостоятельной работы, преподавателю - проверить эффективность и результативность самостоятельной работы студентов над учебным материалом.

Вопросы для собеседования доводятся до сведения студентов заранее. Обсуждаемые вопросы должны соответствовать следующим требованиям:

- быть проблемными по форме, т.е. вскрывать какие-то важные для данной темы противоречия;
- охватывать суть проблемы – и в то же время быть не слишком широкими, но строго очерченными в своих границах;

- не повторять дословно формулировок соответствующих пунктов плана лекции и программы курса, учитывать научную и профессиональную направленность студентов;

- полностью охватывать содержание темы практического занятия или тот аспект, который выражен в формулировке обсуждаемой проблемы; в то же время формулировка вопроса должна побуждать студентов к работе с первоисточниками.

Чтобы настроить студентов на активное обсуждение вопросов темы, проведению собеседования на практическом занятии предшествует вступительное слово преподавателя. Вступительное слово (введение) должно отвечать следующим требованиям:

- по содержанию указывать на связь с предшествующей темой и курсом в целом; подчеркивать научную направленность рассматриваемой проблемы, связь с ее практикой; – указывать на связь с профессиональной подготовкой обучающихся. При проведении собеседования преподаватель задает аудитории вопросы, отвечают желающие или определяемые преподавателем, а преподаватель комментирует.

Критерии оценки за собеседование: оценивается объем умений и знаний, полученных при изучении отдельных тем разделов модуля, степень понимания обучающимся материала, владение терминологией, умение применять полученные умения и знания, сформированность профессионально значимых личностных качеств, умение активизировать беседу.