

МИНИСТЕРСТВО СЕЛЬСКОГО ХОЗЯЙСТВА РОССИЙСКОЙ ФЕДЕРАЦИИ
ФЕДЕРАЛЬНОЕ ГОСУДАРСТВЕННОЕ БЮДЖЕТНОЕ ОБРАЗОВАТЕЛЬНОЕ
УЧРЕЖДЕНИЕ ВЫСШЕГО ОБРАЗОВАНИЯ
СТАВРОПОЛЬСКИЙ ГОСУДАРСТВЕННЫЙ АГРАРНЫЙ УНИВЕРСИТЕТ

Подготовка и защита выпускной квалификационной работы

**Методические рекомендации
по выполнению выпускной квалификационной (бакалаврской)
работы для обучающихся направления подготовки
43.03.02 «Туризм»
Профиль «Организация и управление туристской
деятельностью»**

Ставрополь, 2026

УДК

Методические рекомендации по выполнению выпускной квалификационной (бакалаврской) работы для обучающихся по направлению подготовки 43.03.02 «Туризм».- Ставрополь: АГРУС, 2026. – 61 с.

В «Методических рекомендациях» рассматриваются порядок подготовки выпускной квалификационной (бакалаврской) работы к защите, сроки их выполнения и представления, а также основные правила изложения материала и его оформления.

Составители:

д-р экон. наук, проф. О.Н. Кусакина
д-р экон. наук., проф. Н.В. Лазарева
канд. экон. наук., доцент Ю.М. Елфимова

Методические указания утверждены на заседании Учебно-методического совета института Экономики, финансов и управления в АПК протокол № 2 от 02.04.2025

Содержание

	стр.
Введение	5
1 Общие требования к выпускной квалификационной (бакалаврской) работе.....	6
2 Подготовительный этап.....	8
3 Основной этап.....	11
3.1 Составление плана выпускной квалификационной (бакалаврской) работы.....	11
3.2 Подбор, анализ и обобщение законов и иных нормативных правовых актов, литературных источников	11
3.3 Сбор и анализ практического материала.....	12
4 Структура и содержание выпускной квалификационной (бакалаврской) работы.....	13
4.1 Теоретические подходы к постановке конкретной проблемы исследования.....	15
4.2 Анализ (оценка) проблемы исследования.....	16
4.3 Разработка предложений по совершенствованию деятельности объекта исследования и оценка их эффективности в рамках изучаемой проблемы.....	17
5 Наиболее часто встречающиеся ошибки.....	19
6 Требования к оформлению выпускной квалификационной (бакалаврской) работы.....	19
7 Процедура защиты выпускной квалификационной (бакалаврской) работы студентом-выпускником.....	28
7.1 Подготовка выпускной квалификационной (бакалаврской) работы к защите.....	28
7.2 Процедура защиты выпускной квалификационной (бакалаврской) работы в Государственной аттестационной комиссии СтГАУ.....	29
7.3 Рекомендации по составлению текста выступления на защите выпускной квалификационной (бакалаврской) работы.....	31
7.4 Рекомендации по составлению презентации выпускной квалификационной (бакалаврской) работы с помощью пакета Microsoft PowerPoint.....	32
7.5 Критерии оценки выпускной квалификационной (бакалаврской) работы	33
Список использованных источников литературы.....	35
Приложение А Договор на проведение производственной практики студентов Ставропольского государственного	36

аграрного университета

Приложение Б Тематика выпускных квалификационных (бакалаврских) работ, рекомендуемая по кафедре «Международный бизнес и туризм»	40
Приложение В Образец заявки предприятия на выполнение выпускной квалификационной (бакалаврской) работы	43
Приложение Г Форма заявления на бакалаврскую работу	44
Приложение Д Форма задания на бакалаврскую работу	45
Приложение Е Примерный план выпускной квалификационной (бакалаврской) работы, выполняемой по кафедре «Международный бизнес и туризм»	47
Приложение Ж Титульный лист выпускной квалификационной (бакалаврской) работы	49
Приложение З Перечень допускаемых сокращений слов, применяемых в основных надписях, технических требованиях и таблицах, рисунках, чертежах и спецификациях	50
Приложение И Основные размерности системы физических единиц	52
Приложение К Примеры оформления рисунков выпускной квалификационной (бакалаврской) работы	53
Приложение Л Форма отзыва руководителя выпускной квалификационной (бакалаврской) работы	54
Приложение М Рецензия на выпускной квалификационной (бакалаврской) работы	55
Приложение Н Акт внедрения результатов выпускной квалификационной (бакалаврской) работы	56
Приложение О Согласие на размещение текста бакалаврской работы обучающегося в ЭБС ФГБОУ ВО Ставропольский ГАУ	57
Приложение П Форма справки об успеваемости студента	58
Приложение Р Заключение о степени оригинальности выпускной квалификационной (бакалаврской) работы	59
Приложение С Календарный график выпускной квалификационной (бакалаврской) работы	60

Введение

Методические рекомендации по подготовке и защите выпускной квалификационной (бакалаврской) работы студентов-выпускников подготовлены на кафедре «Международный бизнес и туризм» Ставропольского государственного аграрного университета.

Цель рекомендаций - дать наглядное представление обо всех этапах подготовки и защиты выпускной квалификационной (бакалаврской) работы, о требованиях, предъявляемых к ее структуре и содержанию. В данной работе приводится описание процесса подготовки выпускной квалификационной (бакалаврской) работы, часто встречающиеся ошибки, требования к оформлению выпускной квалификационной (бакалаврской) работы, процедура ее защиты.

Предлагаемые «Методические рекомендации» должны помочь студентам в подготовке и защите выпускных квалификационных (бакалаврских) работ. Они определяют порядок выбора студентом-дипломником темы выпускной квалификационной работы и ее утверждения; устанавливают общие требования, предъявляемые к структуре, содержанию и оформлению выпускной квалификационной работы, последовательности ее подготовки.

В «Методических рекомендациях» отражена система оказания помощи и организации контроля за работой студентов-выпускников на всех этапах их работы над избранной темой со стороны научных руководителей, определен порядок рецензирования и защиты выпускной квалификационной работы.

Методические рекомендации разработаны в соответствии с требованиями Государственного образовательного стандарта высшего профессионального образования по направлению подготовки 43.03.02 «Туризм» и Положения об итоговой государственной аттестации выпускников высших учебных заведений Российской Федерации, утвержденного приказом Минобрнауки России от 08.06.2017 №515. В методических рекомендациях курсивом выделены примеры оформления.

1 Общие требования к выпускной квалификационной (бакалаврской) работе

Защита выпускной квалификационной (бакалаврской) работы студентом-выпускником СтГАУ является завершающим этапом его обучения.

Приступая к выполнению выпускной квалификационной (бакалаврской) работы, студент-выпускник должен наглядно представлять все этапы ее подготовки и защиты, которые приведены на рисунке 1.



Рисунок 1 – Этапы подготовки и защиты выпускной квалификационной (бакалаврской) работы

Цель подготовки выпускной квалификационной (бакалаврской) работы — это систематизация и расширение теоретических знаний и практических умений студента-выпускника, полученных им в процессе обучения на кафедре международного бизнеса и туризма в соответствии с государственным образовательным стандартом. В процессе выполнения работы ее автор должен продемонстрировать наличие навыков самостоятельной работы и применения различных методов исследования. В результате должна быть определена подготовленность студента-выпускника к самостоятельной работе в индустрии гостеприимства России и различных зарубежных стран в современных условиях.

Положением об итоговой государственной аттестации выпускников высших учебных заведений Российской Федерации [1], утвержденным приказом Министерства образования и науки Российской Федерации от 08.06.2017 года № 515, определено, что итоговая государственная аттестация выпускников включает:

- государственный экзамен по направлению подготовки;
- защиту выпускной квалификационной (бакалаврской) работы.

Выпускная квалификационная работа выполняется в форме бакалаврской работы.

Тематика выпускных квалификационных (бакалаврских) работ, требования к их объему и структуре определяются учебно-методической комиссией института экономики, финансов и управления в АПК в соответствии с Положением об итоговой государственной аттестации выпускников высших учебных заведений Российской Федерации.

Выпускная квалификационная (бакалаврская) работа представляет собой разработку одной из актуальных проблем теории и практики в индустрии гостеприимства по профилю «Организация и управление туристской деятельностью». Это исследование должно базироваться на знании законодательной, научной, учебной литературы, состояния практики в рамках предмета исследования. Квалификационная (бакалаврская) работа должна носить обобщающий характер и содержать самостоятельные выводы и рекомендации.

К выпускной квалификационной (бакалаврской) работе студента-выпускника предъявляются следующие общие требования:

- работа должна носить научно-исследовательский характер;
- тема работы должна быть актуальной, т.е. отражать исследуемую проблему в контексте значимости современных экономических и социальных проблем, соответствовать современному состоянию и перспективам развития индустрии гостеприимства РФ;

- тема выпускной квалификационной (бакалаврской) работы, ее цели и задачи должны быть тесно связаны с решением поставленной проблемы исследования;

- работа должна иметь четкую структуру, завершенность, отвечать требованиям логичного, последовательного изложения материала, обоснованности сделанных выводов и предложений;

- работа должна отражать наличие умения студента-выпускника самостоятельно собирать, систематизировать материалы и анализировать сложившуюся ситуацию (тенденции) в индустрии гостеприимства по профилю «Организация и управление туристской деятельностью», а также определять основные мероприятия по улучшению выявленной организационно-экономической ситуации объекта исследования и разрабатывать порядок организации их реализации;

- положения, выводы и рекомендации выпускной квалификационной (бакалаврской) работы должны опираться на новейшие статистические данные и действующие нормативные акты, достижения науки и результаты

практики; иметь расчетно-аналитическую часть (с соответствующими аналитическими таблицами, графиками, диаграммами и т.п.);

- работа должна отражать добросовестное использование студентом-выпускником данных отчетности и опубликованных материалов других авторов.

Выпускная квалификационная (бакалаврская) работа обучающегося подлежит обязательному рецензированию и защите в Государственной аттестационной комиссии (ГАК) СтГАУ. К рецензированию бакалаврских работ рекомендуется привлечение внешних экспертов, специалистов в области экономики и управления предприятиями АПК.

Выпускная квалификационная (бакалаврская) работа оформляется в виде текста со схемами, графиками и таблицами, приложениями, списком использованной литературы. Оптимальный объем Выпускная квалификационная (бакалаврская) работа — не менее 60 стр. машинописного текста.

2 Подготовительный этап

Цель подготовительного этапа работы (8 семестр обучения) – определение каждому студенту темы выпускной квалификационной (бакалаврской) работы и научного руководителя.

До выбора темы работы студент должен определиться с предприятием индустрии гостеприимства, которое может быть объектом его исследования. Он должен убедиться в том, что выбранное предприятие предоставит ему возможность прохождения преддипломной практики и сбора материалов для выполнения выпускной квалификационной работы. Документом, подтверждающим соответствующее согласие руководства предприятия, является договор, заключаемый между данным предприятием и вузом (приложение А), который каждый сопровождается дополнительным приложением с указанием вида практики и количества направляемых практикантов, заполняемое на выпускающей кафедре международного бизнеса и туризма.

Тему обучающийся выбирает из рекомендуемого перечня тем выпускных квалификационных (бакалаврских) работ (приложение Б). Выбор темы должен осуществляться в соответствии со специализацией предприятия – объекта исследования.

Обучающийся также может самостоятельно предложить тему выпускной квалификационной (бакалаврской) работы, являющуюся актуальной для организации – объекта дипломного исследования, и соответствующую получаемому направлению подготовки, которая обязательно должна быть согласована с:

- научным руководителем;
- заведующим кафедрой;
- учебно-методической комиссией института экономики, финансов и управления в АПК.

Выбранная тема выпускной квалификационной (бакалаврской) работы должна быть актуальной и иметь практическую значимость. Особенно интересными являются темы, связанные с решением существующих проблем в индустрии гостеприимства и работы структурных подразделений гостиниц, ресторанов и иных предприятий и организаций профиля. В данном случае бакалаврская работа должна выполняться по заявке предприятия, что подтверждается соответствующим документом (приложение В)

Основным критерием при выборе темы выпускной квалификационной (бакалаврской) работы служит научно-практический интерес обучающегося. Это, прежде всего, относится к обучающимся, которые продолжительное время целеустремленно собирали и обрабатывали материал по той или иной теме, участвовали в научно-практических конференциях, круглых столах, семинарах, студенческих научных кружках и имеют публикации по избранной теме исследования.

По одной проблеме могут выполняться выпускные квалификационные (бакалаврские) работы несколькими студентами-выпускниками, если тема, цели и задачи исследования различны. Эти различия должны находить свое отражение в плане выпускной квалификационной (бакалаврской) работы.

В соответствии с избранной темой заведующий кафедрой назначает каждому студенту научного руководителя, осуществляющего его консультирование в процессе подготовки выпускной квалификационной (бакалаврской) работы и дающего заключение и ее готовности.

Научным руководителем выпускной квалификационной (бакалаврской) работы студента может быть как преподаватель кафедры, так и преподаватели – совместители (из других вузов), а также практические работники (например, из гостиниц, ресторанов, организаций профиля, имеющие соответствующее образование и опыт (стаж) работы, и др.), имеющие ученые степени кандидата или доктора наук и являющиеся специалистами в области туризма и гостинично-ресторанного бизнеса.

Тема работы и научный руководитель закрепляются за студентом на основании его письменного заявления на имя заведующего кафедрой (приложение Г). Эти заявления рассматриваются и утверждаются на заседании кафедры. Выписка из протокола заседания кафедры по данному вопросу подается в дирекцию института, который готовит проект приказа в целом по институту экономики, финансов и управления в АПК. На основании проекта оформляется приказ ректора. После этого изменение темы и (или) научного руководителя возможно только в исключительных случаях при условии внесения изменений в приказ ректора.

Научный руководитель выпускной квалификационной (бакалаврской) работы:

- выдает студенту-выпускнику задание по содержанию и срокам выполнения выпускной квалификационной (бакалаврской) работы;
- оказывает студенту-выпускнику помощь в составлении календарного плана-графика на весь период выполнения выпускной квалификационной (бакалаврской) работы;

- рекомендует студенту-выпускнику необходимые направления поиска основных законодательных и нормативно-правовых актов, научной и методической литературы; справочных материалов, учебников и учебных пособий, других источников по теме;

- осуществляет непосредственное руководство и контроль над процессом исследования;

- оказывает предусмотренные расписанием студента-выпускника консультации;

- проверяет качество выполненной работы (по частям и в целом).

Научный руководитель выдает студенту-выпускнику задание с указанием сроков начала и окончания работы (приложение Д). В нем указываются: тема выпускной квалификационной (бакалаврской) работы, краткая характеристика основного содержания работы (обычно в виде перечня глав и параграфов работы). Задание составляется в двух экземплярах, подписывается научным руководителем и студентом-дипломником, 1 экземпляр остается у руководителя, 2-й – у студента (впоследствии он является второй страницей выпускной квалификационной (бакалаврской) работы).

На основании задания студент-выпускник по согласованию с научным руководителем составляет план-график подготовки выпускной квалификационной (бакалаврской) работы (см. таблицу 1).

Таблица 1 - Примерный план-график подготовки студентом-выпускником выпускной квалификационной (бакалаврской) работы.

№ п/п	Этап подготовки	Рекомендуемый срок
1.	Выбор темы и оформление заявления на выполнение выпускной квалификационной (бакалаврской) работы	
2.	Составление плана работы и согласование его с руководителем	
3.	Подбор литературы, ее изучение и проработка	
4.	Написание 1 главы «.....»	
5.	Разработка и предоставление на проверку 2 главы «.....»	
6.	Разработка и предоставление на проверку 3 главы «.....»	
7.	Согласование с руководителем заключения по результатам выполнения ВКР	
8.	Переработка (доработка) работы в соответствии с замечаниями	
9.	Представление готовой работы на проверку руководителю	
10.	Получение отзыва и заключения о степени оригинальности бакалаврской работы от руководителя	
11.	Предоставление работы на кафедру для прохождения предзащиты	
12.	Получение рецензии на выпускную квалификационную (бакалаврскую) работу	
13.	Получение допуска к защите от зав. кафедрой	
14.	Передача оформленной выпускной квалификационной (бакалаврской) работы с отзывом, рецензией и заключением о степени оригинальности ВКР в государственную	

№ п/п	Этап подготовки	Рекомендуемый срок
	экзаменационную комиссию	

3 Основной этап

3.1 Составление плана выпускной квалификационной (бакалаврской) работы

План выпускной квалификационной (бакалаврской) работы представляет собой составленный в определенном порядке перечень введения, разделов и развернутого перечня подразделов (вопросов) по каждому разделу, выводов и предложений. Правильно составленный план служит основой в подготовке выпускной квалификационной (бакалаврской) работы студентом-выпускником; помогает ему систематизировать научно-методический и научно-практический материал, обеспечить последовательность его изложения.

Первоначальный вариант плана выпускной квалификационной (бакалаврской) работы студент-выпускник составляет самостоятельно, а затем согласовывает его с научным руководителем.

Согласно традиционной структуре выпускной квалификационной (бакалаврской) работы должна состоять из введения, трех разделов, выводов и предложений, списка использованных источников литературы, приложений. В каждой главе должно быть, как правило, 2-3 подраздела.

План выпускной квалификационной (бакалаврской) работы имеет динамичный характер. В процессе исследования план может уточняться с учетом собранного материала. Все изменения в плане должны быть согласованы с научным руководителем, окончательный вариант плана выпускной квалификационной (бакалаврской) работы утверждается научным руководителем (Приложение Е).

3.2 Подбор, анализ и обобщение законов и иных нормативных правовых актов, литературных источников

Выпускная квалификационная (бакалаврская) работа выполняется студентом-выпускником на основе анализа действующего законодательства, подзаконных и иных нормативных актов, научной, практической и методической литературы. Важно, чтобы студент-выпускник не только хорошо знал нормативные правовые акты Российской Федерации по теме исследования, но и имел представление о фактических правовых последствиях применения того или иного закона.

Для выполнения выпускной квалификационной (бакалаврской) работы студенту-выпускнику рекомендуется использовать ряд нормативных правовых актов:

- Конституция РФ;

- федеральные законы;
- указы Президента РФ и постановления Правительства РФ;
- нормативные акты органов исполнительной власти РФ;
- законы и иные нормативные правовые акты субъектов РФ;
- государственные стандарты, методические указания, инструктивные письма и т.д.

При подготовке выпускной квалификационной (бакалаврской) работы используются монографии, учебники, учебные пособия, справочники, а также статьи, материалы информационной сети Интернет, справочные правовые системы «Гарант», «Консультант+», «Кодекс», «Эталон» и др. Также должны быть использованы сборники научных трудов, сборники научных статей и материалы научно-практических конференций вузов, статьи в журналах и газетах.

При выполнении выпускной квалификационной (бакалаврской) работы целесообразно использовать статьи, публикуемые в журналах и газетах «АПК: экономика и управление», «Гостиница и ресторан», «Экономист», «Вопросы экономики», «Менеджмент», «Отель», «Сельское хозяйство России», "Экономика и жизнь", "Экономические новости", «Туризм и право», «Сервис в России и за рубежом» и др.

Необходимая литература по теме выпускной квалификационной (бакалаврской) работы подбирается студентом-выпускником при помощи предметных и алфавитных каталогов библиотек.

Выдержки из нормативных правовых актов, авторские высказывания и др. цитируются дословно либо излагаются своими словами. После каждого цитирования обязательна ссылка на автора в виде номера источника из списка использованной литературы, заключенного в квадратные скобки. Пример оформления представлен в разделе 6.

На основе изученных источников информации студентом-выпускником пишется первый теоретический раздел выпускной квалификационной (бакалаврской) работы.

3.3 Сбор и анализ практического материала

Эффективность сбора практического материала для выпускной квалификационной (бакалаврской) работы в значительной степени зависит от того, насколько студент-выпускник понимает предмет своего исследования. К числу основных материалов, которые необходимы для выполнения выпускной квалификационной (бакалаврской) работы, относятся: устав и учредительные документы предприятий и организаций индустрии гостеприимства – объекта исследования, действующие на нем положения (о внутрихозяйственном расчете, об оплате труда и др.), бухгалтерская и статистическая отчетность предприятия, договоры с поставщиками ресурсов и покупателями продукции; внутрихозяйственные договоры; планы работы, данные первичного бухгалтерского учета предприятия, аналитические материалы.

В процессе обработки полученных данных студент должен использовать изученные им научные методы исследования: динамических рядов, группировок, корреляционно-регрессионный анализ, SWOT-анализ и др. В результате студент-выпускник выявит как положительные, так и отрицательные тенденции в развитии производственно-финансовой деятельности предприятия, даст им оценку. Это позволит ему сделать научно-обоснованные выводы.

Выпускную квалификационную (бакалаврскую) работу следует наполнять современным научным материалом, а каждую проблему освещать с учетом отечественных и зарубежных научных достижений.

4 Структура и содержание выпускной квалификационной (бакалаврской) работы

Выпускная квалификационная (бакалаврская) работа - самостоятельная творческая работа обучающегося. ВКР должна полностью соответствовать утвержденной теме. Изложение материала в работе должно быть конкретным и, прежде всего, опираться на результаты производственной практики. При этом важно не просто описание, а критический анализ изучаемого материала.

Выпускная квалификационная работа должна отвечать следующим требованиям:

- наличие в работе всех структурных элементов исследования: теоретической, аналитической и практической составляющих;
- использование в аналитической части исследования обоснованного комплекса методов и методик, способствующих раскрытию сути проблемы;
- достаточность и современность использованного библиографического материала.

Объем выпускной квалификационной работы, не считая приложений и списка использованных источников литературы, должен составлять не менее 60 страниц.

Рассмотрим более детально содержательную часть выпускной квалификационной работы.

Введение является вступительной частью ВКР, в которой необходимо:

- обосновать актуальность разрабатываемой темы, ее теоретическую и практическую значимость;
- определить границы исследования (объект, предмет);
- назвать основную цель работы и подчиненные ей более частные задачи, решение которых связано с реализацией поставленной цели (цель отвечает на вопрос: «Что должно быть достигнуто в ходе исследования?»), задачи должны быть ответом на вопрос: «Как будет достигнута цель исследования?»);
- указать избранные методы исследования;
- информационное обеспечение (законодательные и нормативно-правовые акты, материалы по исследуемому объекту за период не менее 3 лет).

Введение должно содержать:

- 1) краткое обоснование выбора темы ВКР, ее актуальности и практической значимости в масштабах государства, региона, экономического субъекта;
- 2) определение объекта и предмета исследований;
- 3) общую характеристику цели работы и задач, которые необходимо решить для достижения поставленной цели;
- 4) определение применяемых в работе методов исследования.

Во введении не следует давать определения, информацию в форме таблиц или рисунков. Все формулировки должны быть краткими, четкими, логически последовательными, с соблюдением принципа субординации цели и задач.

Актуальность темы ВКР определяется значимостью теоретического и практического решения проблемы.

Обязательным элементом введения является формулировка объекта и предмета исследования.

Объект исследования – область деятельности. Как правило, объектом ВКР выступает организация, на базе которой осуществляется исследование.

Например, Объектом исследования является деятельность ПАО Сбербанк при предоставлении кредитов юридическим и физическим лицам.

Объект исследования всегда шире, чем его предмет. Если объект, проще говоря, – это область деятельности, то предмет – это изучаемый процесс в рамках объекта исследования.

Предмет исследования – это наиболее значимые с теоретической или практической точки зрения свойства, стороны, проявления, особенности объекта, которые подлежат непосредственному изучению. Это угол зрения на объект, аспект его рассмотрения, дающий представление о том, что конкретно будет изучаться в объекте, как он будет рассматриваться, какие новые отношения, свойства, функции будут выявляться.

Например, Предметом исследования являются экономические, финансовые и правовые отношения, возникающие между банком и клиентами при предоставлении кредита.

При написании ВКР следует учитывать, что именно предмет определяет тему квалификационной работы. Для исследования предмета формулируются цель и задачи исследования, которые всегда соотносятся между собой как общее и частное.

Цель выпускной квалификационной работы – это желаемый конечный результат исследования, обоснованный в процессе работы.

Например, Целью выпускной квалификационной работы является разработка рекомендации по вопросам совершенствования банковских продуктов в ПАО Сбербанк и оценка их эффективности.

Достижение поставленной цели предполагает решение ряда задач.

Задачи для ВКР представляют собой набор теоретических и практических действий, выполнение которых позволяет получить намеченные конечные результаты.

Задачи ставятся в форме перечисления:

- раскрыть...
- проанализировать...
- установить...
- выявить...
- показать...
- разработать, предложить.

Описание решения поставленных задач должно соответствовать содержанию разделов ВКР, а их формулировки стать заголовками этих разделов.

Каждая задача в свою очередь представляет собой совокупность частных задач (подзадач), составляющих подразделы глав работы. Таким образом, от правильной постановки цели и задач работы зависит вся логическая структура исследования, обоснованность наименования его глав и подразделов.

Методы исследования – это способы получения достоверных научных знаний, умений, практических навыков и данных в различных сферах жизнедеятельности. Например, в рамках исследования, возможно, использовать следующие методы: изучение и анализ научной литературы; изучение и обобщение отечественной и зарубежной практики; моделирование, сравнение, анализ, синтез, интервьюирование, анкетирование и т.д.

Информационное обеспечение (законодательные и нормативно-правовые акты, материалы по исследуемому объекту за период не менее 3 лет)

Рекомендуемый объем введения – 2-4 страницы.

Основная часть выпускной квалификационной работы должна содержать, как правило, три главы. Она включает главы и подразделы в соответствии с логической структурой изложения. Название главы не должно дублировать название темы, а название подразделов – название глав. Формулировки должны быть лаконичны и отражать суть главы (раздела).

4.2 Теоретические подходы к постановке конкретной проблемы исследования

В рамках написания данной главы:

- описывается сущность, принципы, функции, критерии классификации и характеристика предмета исследования;
- описывается (уточняется) система факторов, оказывающих влияние на изучаемый предмет, процесс или явление, и исследуется механизм этого влияния;
- может быть рассмотрена законодательная и нормативная база рассматриваемой темы (с учетом специфики темы);
- оценивается степень изученности исследуемой проблемы, называются теоретически и практически нерешенные и дискуссионные проблемы, по-

разному освещенные в научной литературе, с указанием личного мнения автора работы;

- рассматривается методический инструментарий исследования.

В этой главе обучающийся должен продемонстрировать знание дисциплин по направлению подготовки и в соответствии со специализацией.

Теоретическая часть является обоснованием будущих разработок, так как позволяет выбрать методологию и методику всестороннего анализа проблемы.

Рекомендуемый объем главы 1 – 16-18 страниц.

4.3 Анализ (оценка) проблемы исследования

Вторая глава носит аналитический и практический характер и должна содержать общее описание объекта исследования, анализ изучаемой проблемы, а также фактические данные, обработанные при помощи современных методик и представленные в виде аналитических выкладок. Кроме того, должны быть приведены расчеты отдельных показателей, используемых в качестве характеристик объекта. В практической части проводится обоснование последующих разработок. От полноты этой части зависит глубина и обоснованность предлагаемых мероприятий.

В ней дается организационно-экономическая характеристика объекта, на материалах которого выполняется выпускная квалификационная работа, раскрывается действие механизма экономических процессов на примере конкретной компании (учреждения, кредитной организации и т.д.). Для этого могут использоваться статистические, данные финансовой отчетности и т.д.

На основе отобранного практического материала проводится необходимый анализ изучаемой проблемы с использованием современных методов экономического и финансового анализа, финансовой математики, функционально-стоимостного анализа и др.

Следует изучить количественные параметры явления (процесса), проанализировать динамику показателей за ряд лет (не менее 3). В процессе анализа необходимо не столько констатировать факты, сколько выявлять причины происходящих изменений и давать количественную оценку их влияния на состояние и динамику анализируемых показателей. Выявляются факторы, оказывающие как негативное, так и позитивное влияние.

Данные анализа должны быть сопоставимы по времени, ценам, методике расчета. Полученные результаты рекомендуется оформить в виде таблиц, графиков, диаграмм, которые по необходимости могут быть расположены в тексте или вынесены в приложения.

При этом необходимо учитывать следующее.

Во-первых, приводимые факты и цифровой материал должны быть достоверными (необходимые ссылки на источники информации).

Во-вторых, при подборе фактических данных из разных источников для сравнения следует обеспечить их сопоставимость.

В-третьих, цифровой материал должен отражать общую направленность и закономерность исследуемого процесса, а не исключения из них.

Выводы, результаты и показатели, полученные в процессе проведенного анализа, должны быть базой для разработки конкретных предложений, освещаемых в практической части ВКР. От полноты этой части зависит глубина и обоснованность предлагаемых мероприятий. Выводы должны содержать оценку соответствия результатов поставленным целям и задачам исследования.

Рекомендуемый объем главы 2 – 20-22 страницы.

4.4 Разработка предложений по совершенствованию деятельности объекта исследования и оценка их эффективности в рамках изучаемой проблемы

Результаты анализа служат базой для разработки и обоснования в работе конкретных управленческих решений для улучшения экономического состояния объекта исследования.

В частности, намечаются пути использования вскрытых резервов, устранение выявленных недостатков, обосновываются решения, обеспечивающие реализацию целей и задач работы.

При подготовке этой главы автор должен использовать основные принципы: системный подход, т.е. учет всех или большинства взаимообуславливающих задач управления объектом; комплексный подход с позиций оперативного и стратегического управления; динамичность, предполагающую регулярную корректировку подготовленных документов в связи с изменившимися условиями работы объекта исследования, содержанием деятельности аппарата управления, а также с методами выполнения финансовых работ.

Разработка рекомендаций предполагает, что на основании анализа, выявления недостатков и возможностей разрешения проблемы обучающийся приводит достаточно полные и аргументированные предложения и рекомендации.

В данной главе выполняются расчеты экономической эффективности от предлагаемых мероприятий; обосновываются экономические, социальные и другие последствия полученных результатов.

Рекомендуемый объем главы 3 – 18-20 страниц.

Заключение важнейшая неотъемлемая структурная часть выпускной квалификационной работы, в которой подводится итог проведенных исследований.

Заключение – последовательное, логически стройное изложение итогов исследования и их соотношения с целью и поставленными задачами, сформулированными во введении.

В заключении подводятся итоги проведенного исследования, обобщаются основные теоретические положения и делаются выводы и

рекомендации по практическому использованию результатов выпускной квалификационной работы.

Заключение должно отражать практическую значимость выполненной работы.

Рекомендуемый объем: 4-5 страниц.

Список использованных источников литературы должен содержать сведения об источниках, которые использовались при написании выпускной квалификационной работы (**не менее 45**):

- законы Российской Федерации (в прямой хронологической последовательности);
- Указы Президента Российской Федерации (в прямой хронологической последовательности);
- постановления Правительства Российской Федерации (в прямой хронологической последовательности);
- нормативные акты, инструкции (в прямой хронологической последовательности);
- монографии, учебники, учебные пособия, научные статьи (в алфавитном порядке);
- зарубежные источники (не менее трех, в алфавитном порядке);
- Интернет-ресурсы.

Приложения располагают после списка использованных источников. Их цель – избежать излишней нагрузки текста различными аналитическими, расчетными, статистическими материалами, которые не содержат основную информацию. Приложения включают дополнительные справочные материалы, необходимые для полноты исследования, но имеющие вспомогательное значение, например, копии документов, выдержки из отчетных материалов, статистические данные, схемы, таблицы, диаграммы, программы, положения и т.п.

ВКР должна быть распечатана и сброшюрована. Рекомендуемый минимальный объем выпускной квалификационной работы составляет **60 страниц** без учета приложений и списка использованных источников литературы.

Отдельные положения выпускной квалификационной (бакалаврской) работы должны быть студентом-выпускником иллюстрированы цифровыми данными из справочников, монографий и других литературных источников, при необходимости оформленными в справочные или аналитические таблицы. При составлении аналитических таблиц используемые исходные данные могут быть вынесены приложения к выпускной квалификационной (бакалаврской) работы, а в тексте в этом случае приводятся только отдельные показатели. В отдельных случаях можно заимствовать некоторые таблицы из литературных источников.

Ссылаться на таблицу нужно в том месте текста, где формулируется положение, подтверждаемое или иллюстрируемое ею. В тексте, анализирующем или комментирующем таблицу, не следует пересказывать ее содержание, а уместно формулировать основной вывод, к которому подводят

табличные данные, или вводить дополнительные показатели, более отчетливо характеризующие то или иное явление или его отдельные стороны.

Написанный текст рекомендуется тщательно проверить, т.е. вычитать.

Окончательный вариант работы должен быть представлен руководителю на бумажном носителе в переплетенном виде в одном экземпляре. Также установлено дополнительное требование о предоставлении научному руководителю текста выпускной квалификационной (бакалаврской) работы в электронном варианте.

5 Наиболее часто встречающиеся ошибки

1. «Казенный», неудобный для восприятия стиль изложения текста работы или использование «газетного» стиля.
2. Отсутствие ссылок на исследования ученых и практиков и другие цитируемые источники.
3. Отсутствие собственных оценок, мыслей, предположений студента-выпускника.
4. Отсутствие аргументированных выводов автора работы.
5. Отсутствие организационно-экономических обоснований предложений студента-выпускника.
6. Несовпадение основного текста и выводов, как по разделам, так и в целом по работе.
7. Ошибки в расчетах.
8. В таблицах и выводах к ним используются разные значения показателей.
9. Несоблюдение требований по оформлению выпускной квалификационной (бакалаврской) работы.

6 Требования к оформлению выпускной квалификационной (бакалаврской) работы

При написании текста выпускной квалификационной (бакалаврской) работы обучающийся должен проявить умение и навыки экономически грамотно, логично и последовательно излагать мысли.

Прежде чем приступить к написанию выпускной квалификационной (бакалаврской) работы, следует внимательно просмотреть все имеющиеся свои рабочие записи, сделанные при изучении законодательных актов, литературных источников, ведомственных материалов, а также собранную статистическую информацию, подготовленные аналитические таблицы, графики, диаграммы и др., проверить правильность их группировок по части отнесения к конкретным параграфам работы.

Написание выпускной квалификационной (бакалаврской) работы, как правило, начинают с теоретической части, которая должна излагаться

научным стилем. Если приводятся отдельные выписки из книг, брошюр, журналов, газет и других источников, то необходимо делать ссылку на источники.

Обучающемуся следует иметь в виду, что работа не обязательно должна включать весь изученный, собранный, законспектированный материал. Для написания текста выпускной квалификационной (бакалаврской) работы должны отбираться основные положения и показатели, дающие возможность наиболее полно раскрыть исследуемые вопросы.

Излагая текст выпускной квалификационной (бакалаврской) работы, необходимо обеспечить последовательное, четкое и ясное изложение сущности рассматриваемых вопросов. Приводимые материалы в параграфах должны быть логически взаимосвязаны, каждый последующий материал должен являться продолжением предыдущего и вытекать из его приведенных положений, рекомендаций, выводов и т. п. Фразы, формулировки должны быть точными, простыми, изложены грамотно. Не следует допускать повторений одинаковых слов, словосочетаний, оборотов речи.

Каждый вопрос делится на совокупность абзацев. Каждая страница работы содержит несколько абзацев, которые должны быть связаны единством мысли и объединены кругом рассматриваемых вопросов. Неправильное деление текста на абзацы затрудняет восприятие изложенного материала.

Для того чтобы текст выпускной квалификационной (бакалаврской) работы был написан четко, ясно, грамотно, обучающемуся необходимо неоднократно перечитывать абзацы, фразы, формулировки слов и т.д., по надобности вносить соответствующие поправки, корректировки, дополнения и т.п. Необходимо внимательно редактировать рукопись, как со стороны улучшения содержания, так и со стороны улучшения стиля изложения. В работе не должны иметь место орфографические, синтаксические, редакционные и другие ошибки. Внесение в текст пропущенных букв, слов, исправлений должно производиться тем же шрифтом, каким выполнена вся работа.

Особенно тщательно проверяется цифровая информация, даты, наименования, специальные и иностранные термины и т. д. За правильность всех приведенных данных и принятых решений отвечает обучающийся, как автор работы.

Последовательность изложения, соразмерность отдельных частей работы, продуманность и согласованность переходов, лаконичность и точность предложений помогут автору глубже раскрыть исследование, выделить главное, оттенить детали. Недостаточно четкая композиция и бедный невыразительный язык изложения затрудняют восприятие текста, обедняют содержание работы.

Изложение текстового материала. Текст выпускной квалификационной (бакалаврской) работы должен быть отпечатан на компьютере, шрифт Times New Roman 14, полуторный интервал, поля:

размер левого поля – 30 мм, правого – 15 мм, верхнего - 20 мм, нижнего – 20 мм; минимальный объем выпускной квалификационной (бакалаврской) работы без приложений и списка использованных источников литературы должен составлять не менее 60 страниц.

Номер страницы ставится в правом нижнем углу листа шрифтом Times New Roman 11.

Размер абзацного отступа должен быть одинаковым по всему тексту работы и равным 12,5 -12,7 мм. На странице должно быть 28-30 строк. Последним листом выпускной квалификационной (бакалаврской) работы, включаемым в объем является последний лист списка использованных источников литературы. Приложения в общий объем не входят и их количество не ограничивается.

Выпускная квалификационная (бакалаврская) работа должна содержать:

- титульный лист;
- содержание;
- введение;
- основную часть в соответствии с утвержденным заданием;
- заключение;
- список использованных источников литературы;
- приложения.

Задание на выполнение выпускной квалификационной (бакалаврской) работу печатается на одном листе с 2-х сторон и вкладывается в конверт с другими сопроводительными документами к ВКР.

Слова «Введение», «Заключение», «Содержание» «Список использованных источников литературы» без абзацного отступа записывают симметрично тексту с прописной буквы и включают в содержание выпускной квалификационной (бакалаврской) работы без выделения жирным шрифтом. Данные заголовки не нумеруют.

Выпускная квалификационная (бакалаврская) работа должна быть сброшюрована и переплетена типографским способом.

Введение к выпускной квалификационной (бакалаврской) работе начинается со третьей страницы, но номер на этом листе не ставится. Вторая страница введения имеет номер 4.

Основная часть выпускной квалификационной (бакалаврской) работы состоит из разделов и подразделов. Разделы должны иметь порядковые номера в пределах всей выпускной квалификационной (бакалаврской) работы, обозначенные арабскими цифрами без точки в конце (Например, 1. Экономическая сущность налогов). Подразделы должны иметь нумерацию в пределах каждого раздела. Номер подраздела состоит из номера раздела и номера подраздела, разделенных точкой (Например, 1.1 Экономическая сущность налогов).

Заголовки разделов и подразделов следует записывать без абзацного отступа с прописной буквы без точки в конце, не подчеркивая (Times New Roman 14). Переносы слов в заголовках не допускаются, если заголовок

состоит из двух предложений, их разделяют точкой. Заголовок и основной текст отделяет 1 строка.

Каждый раздел (главу) выпускной квалификационной (бакалаврской) работы рекомендуется начинать с нового листа (страницы). Раздел выпускной квалификационной (бакалаврской) работы не может заканчиваться листом с текстом менее 70%.

В тексте выпускной квалификационной (бакалаврской) работы могут быть перечисления. Перед каждой позицией перечисления следует ставить дефис или номер.

Каждый пункт и перечисление следует записывать с абзацного отступа.

Ссылки. Все используемые в выпускной квалификационной (бакалаврской) работе материалы даются со ссылкой на источник: в тексте выпускной квалификационной (бакалаврской) работы после упоминания материала проставляются в квадратных скобках номер, под которым он значится в списке литературы. Если ссылаются на конкретные страницы источника, то после порядкового номера, обозначающего номер источника в общем списке литературы

Например, А.Д. Шерemet [7] и Г.Б. Поляк [5] писали ...

Если ссылаются на определенные страницы произведения, ссылку оформляют следующим образом:

В первой части Гражданского Кодекса РФ [1, с. 5] дано комплексное определение...

Если делается ссылка на несколько работ одного автора или на работы нескольких авторов, то в скобках указываются номера этих работ:

Ряд авторов [59, 67, 82] считают ...

Таблицы и иллюстрации. Особое внимание обучающемуся надо обратить на правильность и экономическую грамотность приводимых в выпускной квалификационной (бакалаврской) работе аналитических таблиц, графиков, чертежей, диаграмм, схем и т. д.

Цифровой материал, имеющийся в работе целесообразно оформлять в форме таблиц. Таблицы, по возможности, не должны быть громоздкими, чтобы можно было быстро и легко понять значение помещенной в них информации. Таблица располагается в выпускной квалификационной (бакалаврской) работе непосредственно после текста, в котором она упоминается первый раз или на следующей странице. На все таблицы должна быть ссылка в работе.

Аналитические таблицы должны быть пронумерованы и иметь название, кратко и ясно характеризующее их содержание. Заголовки и названия таблиц не должны быть громоздкими. Нумерация таблиц должна быть сквозной по всей выпускной квалификационной (бакалаврской) работе. Название таблицы следует выполнять строчными буквами (кроме первой прописной) и помещать над таблицей без абзацного отступа по центру.

Заголовки граф и строк таблицы начинают с прописной буквы. Высота строк в таблице должна быть не менее 8 мм.

На все таблицы выпускной квалификационной (бакалаврской) работы должны быть даны ссылки в тексте по типу «...таблица 1». Знак «№» перед порядковым номером таблицы не ставится.

Над таблицей посередине пишется слово «Таблица» и ее порядковый номер, а затем через дефис ее название, например:

Таблица 8 - Динамика основных показателей деятельности организации

Показатели	2023	2024	2025	2025 в % к 2023
Выручка, тыс. руб.	1200	1300	1350	112,5
Прибыль, тыс. руб.	200	250	300	150,0
Среднегодовая численность работников, чел.	101	112	126	124,8

Все графы (колонки) в таблице могут иметь порядковую нумерацию. Заголовки в отдельных графах (колонках) таблицы следует писать кратко и понятно, не допускается сокращение отдельных слов, кроме общепринятых.

В таблице обязательно указываются единицы измерения, периоды времени (год) и другие данные, четко и правильно раскрывающие основное ее содержание, например,

Таблица 9 – Динамика состава и структуры основных средств организации

Показатели	2023		2024		2025		2025 в % к 2023
	тыс. руб.	%	тыс. руб.	%	тыс. руб.	%	
Здания	1200	24,0	1250	20,8	1300	20,0	108,3
Сооружения	1300	26,0	1400	23,3	1450	22,3	111,5
.....
Итого	5000	100,0	6000	100,0	6500	100,0	130,0

При необходимости нумерации показателей или других данных с левой стороны таблицы указываются порядковые номера в графе перед их наименованием. Если цифровые данные в графах таблицы имеют различные единицы измерения (кг, руб., шт., проценты и т. д.), то единицы измерения указывают в каждой строке.

Если все показатели таблицы имеют одноименную единицу измерения, например, тыс. руб., то сокращенное обозначение этой единицы измерения помещается над таблицей (через запятую после названия таблицы).

В графах таблиц не должно быть свободных мест, даже если данные отсутствуют. В этом случае следует ставить тире (-). Если по той или иной причине по данной строке показатель не рассчитывается ставится Х.

Оформление таблиц требует аккуратности и точности.

Если расчеты ведутся с точностью до одной сотой, то при отсутствии сотых долей после запятой ставится нуль, например, 105,10% или 98,00% и т.д. с точностью до одной десятой, тысячной.

Цифры по строкам таблицы следует располагать так, чтобы в ниже идущих строчках под цифрами, отражающими, например, десятки, находились цифры, отражающие соответствующий разряд, т.е. десятки под десятками, под десятыми долями - десятые доли и т.д. *Значения располагаются по последней строке названия показателя.* В таблицах используется шрифт Times New Roman №14 с одинарным интервалом, но допускается и Times New Roman №12.

Громоздкие таблицы и большие по объему материалы графического характера (схемы, графики, рисунки и др.) целесообразно помещать в конце работы как приложения. В приложения выносятся подробные математические выкладки, текст вспомогательного характера, если они перегружают основной текст, мешают развитию основных положений, закрывают их и т.д.

Вся приведенная в выпускной квалификационной (бакалаврской) работе цифровая информация (отчетные, плановые, самостоятельно рассчитанные показатели) должна быть проверена с технической и логической сторон.

Особую наглядность и выразительность отдельным характеристикам выпускной квалификационной (бакалаврской) работы придает иллюстрированный материал: диаграммы, графики, компьютерные распечатки, рисунки, фотографии и т. д. Все эти иллюстрации именуется «рисунками» и нумеруются арабскими цифрами по всей работе сквозным порядком, отдельно от нумерации таблиц, например: Рисунок 1.

При использовании в выпускной квалификационной (бакалаврской) работе фотографий каждая из них наклеивается на стандартный лист бумаги и помещается после той страницы работы, на которой делается на нее ссылка в тексте.

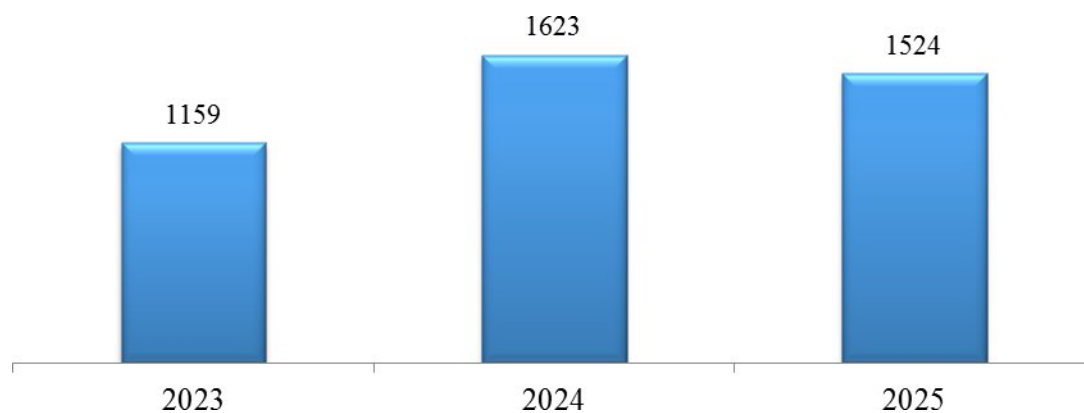


Рисунок 1 – Динамика величины чистых активов компании, тыс. руб.

Надписи под рисунками следует размещать горизонтально, без рамок, вблизи элемента, к которому они относятся. Каждый рисунок должен иметь краткое содержательное название, которое помещается под рисунком. Подпись названия начинается с заглавной буквы, в конце точка не ставится, например:

Ссылки на иллюстрации дают по типу «... в соответствии с рисунком 2».

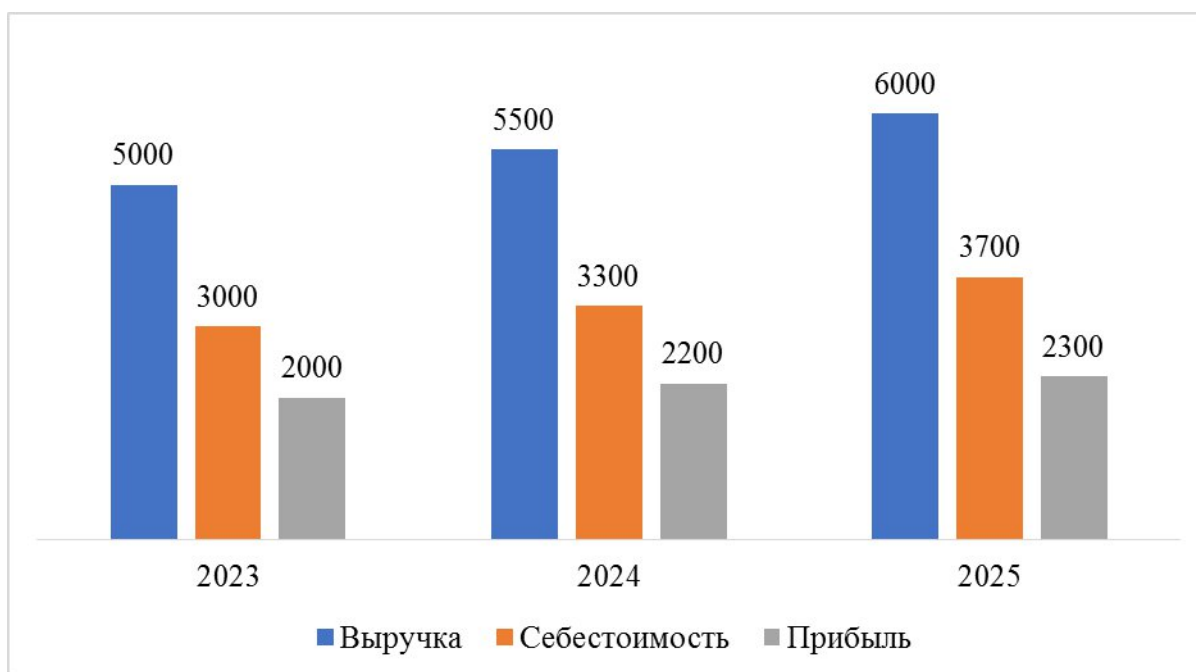


Рисунок 2 – Динамика показателей прибыли организации, тыс. руб.

Все иллюстрации должны выполняться на стандартных листах формата А4 и размещаться так, чтобы их было удобно видеть без поворота выпускной квалификационной (бакалаврской) работы. В случае, если поворот работы неизбежен, то размещение таблицы, фотографии, графика и т.д. надо ориентировать так, чтобы для ее просмотра выпускная квалификационная (бакалаврская) работа разворачивалась по часовой стрелке.

При размещении иллюстраций не допускаются «разрывы». Если на странице с текстом все же не хватает места для полного размещения таблицы, диаграммы, фотографии, рисунка и т.д., то их следует переносить на следующую страницу. Например, если на странице 29 в порядке последовательности изложения материала невозможно поместить таблицу 8, т.к. до конца осталось только 3-4 строчки, на оставшемся месте до конца страницы пишется текст, который должен был излагаться после таблицы 8. Сама же таблица 8 размещается с начала страницы 30. Далее, после размещения таблицы 8 на странице 30, если еще остается свободное место, там продолжается изложение последующего текста выпускной квалификационной (бакалаврской) работы. Если таблица не умещается на

одной странице полностью, то ее приводят с продолжением на других страницах. Название таблицы на новой странице не повторяется, а пишется «Продолжение таблицы 8» или «Окончание таблицы 8».

Для того чтобы правильно поместить таблицы, рисунки, диаграммы и т.д. на страницах выпускной квалификационной (бакалаврской) работы, целесообразно посмотреть их размещение в соответствующей учебной, научной литературе текущего года издания.

Иллюстрации (графики, рисунки, схемы и т. д.) выполняются от руки тушью, пастой или при помощи компьютера, чисто и аккуратно, с соблюдением соответствующих требований. Контурные букв, знаков, линий и т.д. должны быть четкими и ясными.

После каждой таблицы, графика, диаграммы и т.д. должны излагаться основные выводы, суждения, предложения, основанные на конкретном цифровом материале. Обучающемуся необходимо при этом изложить собственную точку зрения по конкретному вопросу и уметь ее экономически верно обосновать.

Не следует по тексту работы приводить подряд несколько таблиц, графиков, диаграмм и т.д., так как могут возникнуть затруднения при описании собственных суждений, выводов, предложений по приведенным цифровым данным.

Сокращения. В тексте выпускной квалификационной (бакалаврской) работы не допускаются произвольные сокращения слов, кроме общепринятых. Произвольное сокращение допускается только при условии частого повторения с обязательным указанием при первом сокращении полного названия.

Общепринятыми сокращениями считаются такие слова и словосочетания как, например: и др. - и другие; и т.д. - и так далее; в т.ч. - в том числе и другие.

Принятые сокращения единиц измерения, так денежные единицы измерения: руб., коп., тыс. руб., млн руб., млрд руб.

Если в тексте цифровых показателей нет; то сокращения не допускаются, например, если во фразе должно быть слово «килограмм» без цифр, то оно пишется без сокращения.

Число при какой-либо единице измерения следует писать только цифрами, например: вес 69 кг. Цена 1000 руб.

Числа до десяти, если они не относятся к единицам измерения, рекомендуется писать словами, а свыше десяти - цифрами, например: восемь сортов, 200 наименований и т. д.

Порядковые номера заседаний конгрессов, съездов, конференций, кварталов года обозначаются римскими цифрами, наименование месяцев года в тексте выпускной квалификационной (бакалаврской) работы пишут словами.

Нельзя разделять общепринятые сокращения (РФ, США и др.), отделять инициалы от фамилии, разделять составляющие одно число цифры, отделять символ процента, параграфа, номера, градуса от цифр.

В тексте выпускной квалификационной (бакалаврской) работы не допускается:

- использовать математический знак минус (-) перед отрицательными значениями величин, кроме данных в таблицах. Нужно писать слово «минус»,

- употреблять знаки (>, <, =, №, %) без цифр. Если в тексте выпускной квалификационной (бакалаврской) работы приводится ряд числовых значений, выраженных в одной и той же единице физической величины, то ее указывают после последнего числового, значения, например: 1; 1,5; 2 г.

В тексте выпускной квалификационной (бакалаврской) работы перед обозначением параметра дают его пояснение. Например, текущая стоимость С.

Формулы. Формулы, содержащиеся в выпускной квалификационной (бакалаврской) работе, располагают на отдельных строках, нумеруют арабскими цифрами, которые записывают на уровне формулы справа в круглых скобках.

Нумерация формул, уравнений должна быть сквозной по тексту работы.

Непосредственно под формулой приводится расшифровка символов и числовых коэффициентов, если они не были ранее пояснены в тексте. Первая строка расшифровки начинается словом «где» без двоеточия после него. Выше и ниже каждой формулы должно быть оставлено не менее одной свободной строки.

Формулы, помещаемые в приложениях, должны нумероваться отдельной нумерацией арабскими цифрами в пределах каждого приложения с добавлением перед каждой цифрой цифрового обозначения приложения, например,

$$R_0 = k * (1 - С_{нп}), \quad (3.1),$$

где:

R_0 – стоимость облигационного займа, %

k – купонная ставка, %;

$С_{нп}$ - ставка налогообложения прибыли в долях, ед.

Сноски. Для пояснения отдельных данных, приведенных в выпускной квалификационной (бакалаврской) работе, их следует обозначать надстрочными знаками сноски.

Сноски располагают с абзацного отступа в конце страницы, на которой они обозначены, отделяя от текста короткой тонкой горизонтальной линией с левой стороны.

Знак сноски выполняют арабскими цифрами со скобкой на уровне верхнего обреза шрифта непосредственно после того слова, числа, предложения, к которому дается пояснение и перед текстом пояснения. Допускается вместо цифр выполнять сноски звездочками, но применять не более четырех звездочек. Нумерация сносок должна быть отдельная для каждой страницы.

Примечания. К тексту и таблицам могут даваться примечания, при этом для таблиц текст примечаний должен быть приведен в конце таблицы.

Примечания следует выполнять с абзаца с прописной буквы. Если примечание одно, его не нумеруют и после слова «Примечание» ставится тире и текст примечания следует начинать тоже с прописной буквы. Несколько примечаний нумеруют по порядку арабскими цифрами без точки после них.

Приложения. Каждое приложение начинается с нового листа с указанием в правом верхнем углу «Приложение». Ниже приводится тематическое заглавие, характеризующее его содержание. Если в выпускной квалификационной (бакалаврской) работе более одного приложения, все приложения нумеруются цифрами (без знака №), например, «Приложение 3». Приложения являются обоснованием и развитием конкретных цифровых данных, расчетов и т.п., приведенных в тексте работы. Поэтому, когда в тексте выпускной квалификационной (бакалаврской) работы отражается какая-либо информация из приложения, то делается ссылка на номер соответствующего приложения, например, см. приложение 5 или (прил.5).

Приложений, не нашедших отражение в тексте работы, быть не должно. Все приложения должны быть перечислены в содержании документа с указанием их номеров и заголовков.

7 Процедура защиты выпускной квалификационной (бакалаврской) работы студентом-выпускником

7.1 Подготовка выпускной квалификационной (бакалаврской) работы к защите

Законченная выпускная квалификационная (бакалаврская) работа подписывается студентом-выпускником с указанием даты (на последней странице выводов и предложений) и представляется научному руководителю. После просмотра и одобрения выпускной квалификационной (бакалаврской) работы руководитель подписывает титульный лист и готовит отзыв, в котором характеризует студента-выпускника (его умение работать с литературными источниками, способность к аналитической и плановой работе, готовность к самостоятельной профессиональной деятельности), подтверждает соответствие работы предъявляемым требованиям.

Подписанная научным руководителем выпускная квалификационная (бакалаврская) работа и отзыв научного руководителя студент представляет на проверку заведующему кафедрой, который принимает решение о допуске студента-выпускника к защите выпускной квалификационной работы, делая соответствующую подпись на титульном листе работы и в заключении кафедры по соответствующей форме № 28.

Если заведующий кафедрой считает невозможным допустить студента-выпускника к защите выпускной квалификационной (бакалаврской) работы, этот вопрос рассматривается на заседании кафедры в присутствии научного

руководителя и студента-выпускника. В результате принимается решение о сроках приведения выпускной квалификационной (бакалаврской) работы в соответствие с предъявляемыми требованиями и ее защиты, которая возможна только в период следующей защиты выпускных работ студентами института экономики, финансов и управления в АПК очной и заочной формы обучения по специальности 43.03.02 «Туризм».

Выпускная квалификационная (бакалаврская) работа, допущенная заведующим кафедрой к защите, должна быть также направлена на рецензию. Рецензентом может быть преподаватель другой кафедры института экономики, финансов и управления в АПК СтГАУ и экономических факультетов и институтов других вузов, имеющий ученую степень кандидата или доктора наук, или специалист-практик в индустрии гостеприимства, имеющий ученую степень. Отзыв специалиста организации, в которой выполнена выпускная квалификационная (бакалаврская) работа, приравнивается к внешней рецензии.

Рецензент, как правило, сосредотачивает внимание на качестве выполненной работы и дает ее объективную оценку с учетом требований государственного образовательного стандарта высшего профессионального образования по специальности 43.03.02 «Туризм». Отзыв рецензента должен содержать подтверждение актуальности, практической значимости и научно-практического профессионализма выполненного исследования, отражение основных достоинств и недостатков работы, соответствие ее установленным требованиям. Рецензент может высказать мнение по поводу оценки рецензируемой работы, которая ставится им по пятибалльной шкале (приложение М).

Выпускная квалификационная (бакалаврская) работа, подписанная заведующим кафедрой, научным руководителем и студентом, с отзывом научного руководителя и рецензией направляется в Государственную аттестационную комиссию (ГАК) для защиты. По желанию студента-дипломника в ГАК могут быть представлены материалы, характеризующие научную и практическую ценность выполненной выпускной квалификационной (бакалаврской) работы, например, документы (отзывы, справки, акты), указывающие на практическое использование предложений, печатные статьи по теме работы и т.п. (приложение Л). Представленные материалы могут содействовать раскрытию научной и практической значимости выпускной квалификационной (бакалаврской) работы.

Подготовив выпускную квалификационную (бакалаврскую) работу к защите, студент-выпускник готовит выступление (доклад), раздаточный иллюстративный материал (4-5 папок), электронную презентацию.

7.2 Процедура защиты выпускной квалификационной (бакалаврской) работы в Государственной аттестационной комиссии СтГАУ

Студент-выпускник допускается к защите выпускной квалификационной (бакалаврской) работы в Государственной

аттестационной комиссии, если им полностью выполнен учебный план и при наличии допуска к защите, подписанного заведующим кафедрой.

Процедура защиты выпускных квалификационных работ определяется *Положением об итоговой государственной аттестации выпускников высших учебных заведений Российской Федерации*. В соответствии с ним к защите выпускной квалификационной (бакалаврской) работы допускаются студенты-выпускники, завершившие полный курс обучения и успешно прошедшие все аттестационные испытания (экзамены и зачеты) в соответствии с учебным планом.

Сдача итоговых экзаменов и защита выпускных квалификационных (бакалаврских) работ проводятся на заседаниях Государственной аттестационной комиссии. Кроме членов комиссии на защите должен присутствовать научный руководитель выпускной квалификационной (бакалаврской) работы и, по возможности, рецензент.

Защита начинается с доклада (краткого сообщения) студента-выпускника по теме выпускной квалификационной (бакалаврской) работы. Слово для доклада студенту-выпускнику предоставляет председатель Государственной аттестационной комиссии. Для доклада основных положений выпускной квалификационной (бакалаврской) работы, обоснования сделанных им выводов и предложений студенту-выпускнику предоставляется до 10 минут, что соответствует 2-3 страницам обычного текста размера шрифта 14, набранного с полуторным межстрочным интервалом.

Доклад следует начинать с обоснования актуальности темы исследования, его цели и задач, далее по главам раскрывать основное содержание выпускной квалификационной (бакалаврской) работы, а затем осветить основные ее результаты, сделанные выводы и предложения. Студент-выпускник должен сделать свой доклад свободно, не читая письменного текста. Рекомендуется в процессе доклада использовать компьютерную презентацию работы, заранее подготовленный раздаточный материал (таблицы, схемы, проекты предлагаемых документов и т.д.), иллюстрирующие основные положения доклада.

После доклада студент-выпускник должен ответить на вопросы членов ГАК. После этого зачитывается отзыв руководителя и рецензия. Потом начинается обсуждение выпускной квалификационной (бакалаврской) работы или дискуссия. В дискуссии могут принять участие как члены ГАК, так и присутствующие заинтересованные лица.

После окончания обсуждения студенту-выпускнику предоставляется заключительное слово, в котором он отвечает на замечания рецензента, соглашаясь с ними или давая обоснованные возражения.

Члены ГАК, участвующие в процедуре защиты студентом-выпускником его выпускной квалификационной (бакалаврской) работы, для определения готовности студента-выпускника к будущей профессиональной деятельности учитывают:

- результаты защиты дипломной работы;

- отзыв научного руководителя, характеризующего студента-выпускника;
- заключение рецензента по поводу качества подготовки дипломной работы.

Результаты защиты определяются оценками "отлично", "хорошо", "удовлетворительно", "неудовлетворительно". Оценка дипломной работы дается членами Государственной аттестационной комиссии на ее закрытом заседании. Комиссией принимается во внимание содержание работы, качество расчетов, обоснованность выводов и предложений, содержание доклада, отзывы и рецензия на выпускную квалификационную (бакалаврскую) работу, уровень теоретической, научной и практической подготовки студента-выпускника, продемонстрированный им во время защиты. Оценки объявляются в тот же день после оформления в установленном порядке протокола заседания ГАК.

По результатам итоговой аттестации студентов-выпускников государственная комиссия по защите выпускных квалификационных (бакалаврских) работ принимает решение о присвоении им квалификации по специальности (направлению подготовки) и выдаче диплома о высшем образовании.

Студент-выпускник, не прошедший в течение установленного срока обучения всех аттестационных испытаний, входящих в состав итоговой государственной аттестации, отчисляется из высшего учебного заведения и получает академическую справку или, по его просьбе, диплом о неполном высшем образовании. В этом случае ГАК устанавливает, может ли студент-выпускник представить к вторичной защите ту же работу с соответствующей доработкой, определяемой комиссией, или же студент-выпускник обязан разработать новую тему, которая должна быть определена выпускающей кафедрой после первой защиты.

Студентам-выпускникам, не проходившим аттестационных испытаний по уважительной причине, ректоратом может быть предоставлена возможность прохождения повторных аттестационных испытаний в следующий период работы ГАК, но не более чем в течение одного года.

После защиты выпускная квалификационная (бакалаврская) работа печатается и передается в архив. Таблицы и схемы, а также другие раздаточные материалы остаются на кафедре и могут быть использованы в учебном процессе в качестве наглядных пособий.

7.3 Рекомендации по составлению текста выступления на защите выпускной квалификационной (бакалаврской) работы

Студент-выпускник не может получить высокую оценку за выпускную квалификационную (бакалаврскую) работу без умения квалифицированного ее представления.

Основные требования к докладу:

- во-первых, текст выступления должен быть максимально приближен к содержанию выпускной квалификационной (бакалаврской) работы, поэтому основу выступления составляют актуальность, выводы и предложения, которые используются в докладе практически полностью;

- во-вторых, в выступлении должны быть использованы только те графики, диаграммы и схемы, которые приведены в выпускной квалификационной (бакалаврской) работе.

Примерная структура текста выступления при защите выпускной квалификационной (бакалаврской) работы представлена в таблице 3.

Таблица 3 – Примерная структура выступления

Раздел выступления	Максимальная продолжительность, мин.	Количество слайдов презентации
Обоснование темы исследования (актуальность, объект, предмет и цель исследования.)	1-2	1
Краткое содержание работы (выводы по главам)	1-2	2-4
Предложения по результатам исследования с их обоснованием	3-4	2-3
Эффективность предлагаемых мероприятий	2-3	1-2

Построенный таким образом доклад будет продолжаться до 10 минут и должен сопровождаться иллюстрационным материалом, представленном в электронной презентации и на бумажном носителе.

В процессе выступления студент-выпускник должен быть внимателен при использовании терминологии, приведении формул, статистического материала, стараться использовать в речи понятные всей аудитории слова, не бравировав новыми терминами и понятиями, постараться найти аналоги и иллюстрации к приводимым определениям.

Студент должен говорить в докладе "мы", а не "я".

7.4 Рекомендации по составлению компьютерной презентации квалификационной (дипломной) работы с помощью пакета Microsoft PowerPoint

Компьютерная презентация (КП) позволяет студенту-выпускнику использовать ее как вспомогательный материал, а членам Государственной аттестационной комиссии – более подробно ознакомиться с выпускной квалификационной (бакалаврской) работой. Поэтому обязательно сопровождать выступление презентацией, содержащей 6—10 слайдов.

Основными принципами при составлении подобной презентации являются лаконичность, ясность, уместность, сдержанность, наглядность (подчеркивание ключевых моментов), запоминаемость (разумное использование ярких эффектов).

Необходимо начать с заголовочного слайда и завершить итоговым. В заголовке приводится название, автор и научный руководитель. Рекомендуется придумать краткое название и поместить его на все слайды (Вид — Колонтитул — Применить ко всем). Требуется также нумерация слайдов. В итоговом слайде следует поблагодарить аудиторию за внимание.

Основные требования к оформлению презентации:

- каждый слайд должен иметь заголовок;
- количество слов в текстовом слайде не должно превышать 40;
- таблицы размещать не более одной на слайде, их максимальный размер – не более 0,5 стр. формата Ф-4;
- размер шрифта информации на слайде должен позволять ознакомиться с ним на расстоянии до 10 м;
- эффекты анимации должны акцентировать внимание присутствующих на ключевых моментах предоставленной информации, а не отвлекать от них;
- оформление таблиц и графиков должно соответствовать предъявляемым требованиям (см. разд. 6 данных рекомендаций).

Информация на слайде должна быть контрастна фону, а фон не должен затемнять содержимое слайда, если яркость проецирующего оборудования будет недостаточной. Динамическая анимация эффективна тогда, когда в процессе выступления происходит логическая трансформация существующей структуры в новую структуру, предлагаемую вами. Настройка анимации, при которой происходит появление текста по буквам или словам, может вызвать негативную реакцию со стороны членов комиссии, которые одновременно должны выполнять 3 различных дела: слушать выступление, знакомиться с содержанием работы и учитывать профессионализм визуального преподнесения вами материала исследования.

Настройка временного режима презентации, используя меню Показ слайдов — Режим настройки времени, возможна только в случае умения студента-выпускника четко контролировать свой доклад по времени.

Презентация поможет студенту сделать доклад в том случае, если она его не заменяет. Чтение текста слайдов - это информация для комиссии о том, что студент не ориентируется в содержании работы.

Для управления своей презентацией студент должен использовать интерактивные кнопки - вперед-назад. Особенно это может пригодиться при ответах на вопросы, когда попросят вернуться к определенному слайду.

7.5 Критерии оценки выпускной квалификационной (бакалаврской) работы

Защита выпускной квалификационной (бакалаврской) работы заканчивается выставлением оценок.

"Отлично" выставляется за выпускную квалификационную (бакалаврскую) работу, которая носит исследовательский характер, имеет грамотно изложенную теоретическую главу, глубокий анализ, критический разбор практики организации производства, управления предприятиями индустрии гостеприимства и т.д., логичное, последовательное изложение материала с соответствующими выводами и обоснованными предложениями.

Имеются положительные отзывы научного руководителя и рецензента.

При ее защите студент-выпускник показывает глубокое знание вопросов темы, свободно оперирует данными исследования, вносит обоснованные предложения, а во время доклада использует наглядные пособия (таблицы, схемы, графики и т.п.) или раздаточный материал, легко отвечает на поставленные вопросы.

"Хорошо" выставляется за выпускную квалификационную (бакалаврскую) работу, которая носит исследовательский характер, имеет грамотно изложенную теоретическую главу, в ней представлены достаточно подробный анализ и критический разбор практической деятельности, последовательное изложение материала с соответствующими выводами, однако с не вполне обоснованными предложениями. Она имеет положительный отзыв научного руководителя и рецензента. При ее защите студент-выпускник показывает знание вопросов темы, оперирует данными исследования, вносит предложения по теме исследования, во время доклада использует наглядные пособия (таблицы, схемы, графики и т.п.) или раздаточный материал, без особых затруднений отвечает на поставленные вопросы.

"Удовлетворительно" выставляется за квалификационную (дипломную) работу, которая носит исследовательский характер, имеет выпускную квалификационную (бакалаврскую) работу теоретическую главу, базируется на практическом материале, но имеет поверхностный анализ и недостаточно критический разбор, в ней просматривается непоследовательность изложения материала, представлены необоснованные предложения. В отзывах рецензентов имеются существенные замечания по содержанию работы и методике анализа. При ее защите студент-выпускник проявляет неуверенность, показывает слабое знание вопросов темы, не всегда дает исчерпывающие аргументированные ответы на заданные вопросы.

"Неудовлетворительно" выставляется за выпускную квалификационную (бакалаврскую) работу, которая не носит исследовательского характера, не имеет анализа, не отвечает требованиям, изложенным в данных методических рекомендациях. Выводы носят декларативный характер. В отзывах научного руководителя и рецензента имеются значительные критические замечания. При защите выпускной квалификационной (бакалаврской) работы студент-выпускник затрудняется отвечать на поставленные вопросы по ее теме, не знает теории вопроса, при ответах допускает существенные ошибки. К защите не подготовлены наглядные пособия и раздаточный материал.

Список использованных источников литературы

1. Российская Федерация. Министерство образования. Положение об итоговой государственной аттестации выпускников высших учебных заведений Российской Федерации: утв. приказом Минобрнауки России от 25.03.03 N 1155 // www.quality.kstu.kursk.ru/dok_smq/vnd/moin/prikaz/pr_1155 (25.03.03).
2. Государственный образовательный высшего профессионального образования по направлению подготовки 43.03.02 «Туризм» и утвержденный приказом Минобрнауки России от 08.06.2017 №515.
3. ГОСТ 2.105-95 ЕСКД Общие требования к текстовым документам и ГОСТ 2.106-96 ЕСКД Текстовые документы // www.skonline.ru/doc/3441.html (09 Апр 2002).
4. ГОСТ 7.1-2003 "Библиографическое описание документа. Общие требования и правила составления" // www.skonline.ru/doc/41088.html (31 Мар 2005).
5. Издания. Международная стандартная нумерация книг : ГОСТ 7.32-2001. – Взамен ГОСТ 7.32-91. 2002-01-01. – Минск : Межгос. совет по стандартизации, метрологии и сертификации ; М. : Изд-во стандартов, 2002. – 3 с.
6. ГОСТ 2.316-68 ЕСКД. Правила нанесения на чертежах надписей, технических требований и таблиц//www.skonline.ru/doc/3471.html (09 Апр 2002).
7. ГОСТ 8.430-88 ГСИ. Обозначения единиц физических величин для печатающих устройств с ограниченным набором знаков.- Взамен ГОСТ 8.417-81//www.skonline.ru/doc/32873.html (19 Июнь 2006).
8. Алексеев Ю.В., Казачинский В.П., Никитина Н.С Научно-исследовательские работы. Курсовые, дипломные, диссертации. Общая методология, методика подготовки и оформления//www.biblion.ru/product.
9. Методические рекомендации по дипломному проектированию и выполнению выпускных квалификационных РАБОТ // www.miemp.ru/student/metod/fef/vkr_gor.pdf.
10. Общие требования и рекомендации по оформлению рефератов, курсовых и дипломных работ//www.referatbank.ru/rulesdesign.
11. Примерные требования к подготовке и защите выпускной квалификационной работы на кафедре труда и социальной политики РАГС.//www.ksocpol.rags.ru/diplom.htm.
12. Рефераты, курсовые и дипломные работы. Методика подготовки и оформления. Кузнецов И.Н. 2-е изд. - М.: Дашков и К, 2024. — 352 с.

Договор

о практической подготовке обучающихся ФГБОУ ВО Ставропольский ГАУ
в Профильной организации

г. Ставрополь

«___»_____20__г.

Федеральное государственное бюджетное образовательное учреждение высшего образования «Ставропольский государственный аграрный университет» (ФГБОУ ВО Ставропольский ГАУ), именуемый в дальнейшем «Университет», в лице Первого проректора, профессора Атанова Ивана Вячеславовича, действующего на основании доверенности №15-23/11-40 от 07 августа 2023 г. и **Индивидуальный предприниматель Пахомов Вячеслав Валентинович**, именуемое в дальнейшем «Профильная организация», в лице директора Пахомова Вячеслава Валентиновича, действующего на основании Устава, совместно именуемые «Стороны», заключили настоящий договор о нижеследующем:

1. Предмет Договора

1.1. Предметом настоящего Договора является организация практической подготовки обучающихся (далее - практическая подготовка).

1.2. Образовательная программа (программы), компоненты образовательной программы, при реализации которых организуется практическая подготовка, количество обучающихся, осваивающих соответствующие компоненты образовательной программы, сроки организации практической подготовки, перечень помещений Профильной организации в которых осуществляется реализация компонентов образовательной программы, согласуются Сторонами и являются неотъемлемой частью настоящего Договора (приложение 1).

2. Права и обязанности Сторон

2.1. Университет обязан:

2.1.1 не позднее, чем за 10 рабочих дней до начала практической подготовки по каждому компоненту образовательной программы представить в Профильную организацию поименные списки обучающихся, осваивающих соответствующие компоненты образовательной программы посредством практической подготовки;

2.1.2 назначить руководителя по практической подготовке от Университета, который:

обеспечивает организацию образовательной деятельности в форме практической подготовки при реализации компонентов образовательной программы;

организует участие обучающихся в выполнении определенных видов работ, связанных с будущей профессиональной деятельностью;

оказывает методическую помощь обучающимся при выполнении определенных видов работ, связанных с будущей профессиональной деятельностью;

несет ответственность совместно с ответственным работником Профильной организации за реализацию компонентов образовательной программы в форме практической подготовки, за жизнь и здоровье обучающихся и работников Университета, соблюдение ими правил противопожарной безопасности, правил охраны труда, техники безопасности и санитарно-эпидемиологических правил и гигиенических нормативов;

2.1.3 при смене руководителя по практической подготовке в 3-х дневный срок сообщить об этом Профильной организации;

2.1.4 установить виды учебной деятельности, практики и иные компоненты образовательной программы, осваиваемые обучающимися в форме практической подготовки, включая место, продолжительность и период их реализации;

2.1.5 направить обучающихся в Профильную организацию для освоения компонентов образовательной программы в форме практической подготовки;

2.2. Профильная организация обязана:

2.2.1 создать условия для реализации компонентов образовательной программы в форме практической подготовки, предоставить оборудование и технические средства обучения в объеме, позволяющем выполнять определенные виды работ, связанные с будущей профессиональной деятельностью обучающихся;

2.2.2 назначить ответственное лицо, соответствующее требованиям трудового законодательства Российской Федерации о допуске к педагогической деятельности, из числа работников Профильной организации, которое обеспечивает организацию реализации компонентов образовательной программы в форме практической подготовки со стороны Профильной организации;

2.2.3 при смене лица, указанного в [пункте 2.2.2](#), в 3-х дневный срок сообщить об этом в Университет;

2.2.4 обеспечить безопасные условия реализации компонентов образовательной программы в форме практической подготовки, выполнение правил противопожарной безопасности, правил охраны труда, техники безопасности, санитарно-эпидемиологических правил, противоэпидемиологических мероприятий, связанных с нераспространением новой коронавирусной инфекции (COVID-19) и гигиенических нормативов;

2.2.5 проводить оценку условий труда на рабочих местах, используемых при реализации компонентов образовательной программы в форме практической подготовки, и сообщать руководителю Университета об условиях труда и требованиях охраны труда на рабочем месте;

2.2.6 ознакомить обучающихся с правилами внутреннего трудового распорядка Профильной организации, и другими локальными нормативными актами, действующими в Профильной организации имеющим отношение к практической подготовке обучающихся.

2.2.7 провести инструктаж обучающихся по охране труда, пожарной безопасности и технике безопасности и осуществлять надзор за соблюдением обучающимися правил техники безопасности;

2.2.8 предоставить обучающимся и руководителю по практической подготовке от Университета возможность пользоваться помещениями Профильной организации, согласованными Сторонами (приложение № 1 к настоящему Договору), а также находящимися в них оборудованием и техническими средствами обучения;

2.2.9 обо всех случаях нарушения обучающимися правил внутреннего трудового распорядка, охраны труда и техники безопасности сообщить руководителю по практической подготовке от Университета;

2.2.10 не допускать использования труда обучающихся на должностях, не имеющих отношений к специальности или направлению подготовки обучающихся;

2.2.11 по окончании практики дать характеристику на каждого студента с отражением качества подготовленного им отчета.

2.2.12 допускать студентов к прохождению практики на основании распорядительного акта с закреплением руководителя практики от Профильной организации.

2.3. Университет имеет право:

2.3.1 осуществлять контроль соответствия условий реализации компонентов образовательной программы в форме практической подготовки требованиям настоящего Договора;

2.3.2 запрашивать информацию об организации практической подготовки, в том числе о качестве и объеме выполненных обучающимися работ, связанных с будущей профессиональной деятельностью;

2.3.3 участвовать в расследовании несчастных случаев, если они произойдут с обучающимися в период прохождения практики.

2.4. Профильная организация имеет право:

2.4.1 требовать от обучающихся соблюдения правил внутреннего трудового распорядка, охраны труда и техники безопасности, режима конфиденциальности, принятого в Профильной организации, предпринимать необходимые действия, направленные на предотвращение ситуации, способствующей разглашению конфиденциальной информации;

2.4.2 в случае установления факта нарушения обучающимися своих обязанностей в период организации практической подготовки, режима конфиденциальности приостановить реализацию компонентов образовательной программы в форме практической подготовки в отношении конкретного обучающегося;

2.4.3 при наличии в Профильной организации вакантной должности, работа на которой соответствует требованиям к содержанию практики, заключить с обучающимся срочный трудовой договор о замещении такой должности, с соблюдением норм трудового законодательства Российской Федерации.

3. Срок действия договора

3.1. Настоящий Договор заключается сроком на 6 лет и вступает в силу с даты его подписания обеими сторонами.

4. Заключительные положения

4.1. Все споры, возникающие между Сторонами по настоящему Договору, разрешаются Сторонами в порядке, установленном законодательством Российской Федерации.

4.2. Изменение настоящего Договора осуществляется по соглашению Сторон в письменной форме в виде дополнительных соглашений к настоящему Договору, которые являются его неотъемлемой частью.

4.3. Настоящий Договор составлен в двух экземплярах, по одному для каждой из Сторон. Все экземпляры имеют одинаковую юридическую силу.

4.4. Заявления, уведомления, извещения, требования или иные юридически значимые сообщения, с которыми закон или Договор связывают наступление гражданско-правовых последствий для другой стороны, должны направляться только одним из следующих способов:

- с нарочным (курьерской доставкой);
- заказным письмом с уведомлением о вручении;
- электронной почтой (на эл. адреса указанные в разделе 5 Договора);
- факсом.

Юридически значимые сообщения направляются исключительно предусмотренными Договором способами. Направление сообщения иным способом не может считаться надлежащим.

Сообщение считается доставленным и в тех случаях, когда оно поступило лицу, которому оно направлено (адресату), но по обстоятельствам, зависящим от него, не было ему вручено или адресат не ознакомился с ним.

4.5. Вся необходимая для заключения договора информация об Университете, включая учредительные документы, размещена на официальном сайте Университета www.stgau.ru в свободном доступе. В связи с этим копии учредительных документов Университета на бумажных носителях Исполнителю не предоставляются.

4.6. Неотъемлемым приложением к настоящему договору является «Программа практической подготовки обучающихся ФГБОУ ВО Ставропольский ГАУ в Профильной организации» - Приложение № 1

5. Адреса, реквизиты и подписи Сторон

Университет:

ФГБОУ ВО Ставропольский ГАУ

Адрес: 355017, г. Ставрополь,

пер. Зоотехнический, 12

ИНН 2634003069, КПП 263401001

Телефон: +7 (8652) 35-22-82

E-mail: inf@stgau.ru**Профильная организация:**

ИП Пахомов Вячеслав Валентинович

Адрес: 355000, г. Ставрополь, ул 50 лет

ВЛКСМ, дом 47 кв. 17

ИНН 263405946050

ОГРН 305263507000110

Телефон: +79034406234

E-mail: pahomovmaster@mail.ru

Первый проректор, профессор

/И.В. Атанов/*М.П.*

Директор

/В.В. Пахомов/*М.П.*Директор Института экономики,
финансов и управления в АПК_____
/ Ю.А. Гунько /

Перечень тем выпускных квалификационных работ, предлагаемых обучающимся по образовательным программам высшего образования в институте экономики, финансов и управления в АПК и заканчивающих обучение в 2026 году

Направление подготовки **43.03.02 Туризм**

Профиль – Организация и управление туристской деятельностью

1. Государственно-частное партнерство, как инструмент эффективного функционирования предприятий туристской отрасли.
2. Совершенствование маркетинговой деятельности туристского предприятия.
3. Совершенствование обслуживания и создание положительного имиджа туристского предприятия.
4. Организация семейного туризма, как фактор развития предприятия индустрии туризма.
5. Создание web-сайта туристского предприятия и его совершенствование как фактор увеличения объема продаж туристского предприятия.
6. Совершенствование и развитие программ тематического туризма в индустрии туризма.
7. Формирование стратегии развития туристского предприятия.
8. Информационные технологии как средство продвижения туристского продукта на предприятии туристской индустрии.
9. Качество предоставления услуг клиентам гостиничного предприятия как фактор развития делового туризма.
10. Качественное взаимодействие туроператора и турагентства как фактор повышения эффективности туристской деятельности.
11. Применение перспективных методов продвижения туристского продукта в организациях туристской индустрии.
12. Совершенствование деятельности туристского предприятия.
13. Совершенствование способов продвижения туристского продукта как фактор повышения эффективности деятельности туристского предприятия.
14. Роль и значение корпоративной культуры в деятельности туристского предприятия.
15. Роль рекламы и PR компаний в туристском бизнесе.
16. Роль и значение инвестиционной деятельности в развитии туризма в регионе.
17. Пути повышения эффективности деятельности туристского предприятия
18. Совершенствование технологии продаж туристского продукта.
19. Формирование стратегии развития туристского агентства как фактор совершенствования его деятельности.
20. Интернет как средство продвижения услуг туристского предприятия.
21. Диверсификация деятельности туристского предприятия как фактор повышения attractiveness.
22. Повышение потребительского спроса клиентов на основе внедрения инновационных туристских продуктов.
23. Формирование положительного имиджа предприятия туристской индустрии.
24. Создание эффективной системы мотивации персонала на туристском предприятии.
25. Диверсификация предложений по совершенствованию ассортиментной политики турфирмы.
26. Современная организация и перспективы развития лечебного туризма.

27. Совершенствование финансово-хозяйственной деятельности предприятий туристской индустрии на основе методов современного планирования.
28. Необходимость функционирования и развития экскурсионного бюро на базе гостиничного предприятия, как фактор привлечения клиентов.
29. Внедрение принципов электронной коммерции на предприятиях туристской отрасли и их эффективность.
30. Повышение эффективности деятельности предприятия туристской индустрии за счет расширения ассортиментной политики.
31. Эффективность использования франчайзинговых форм ведения бизнеса в индустрии туризма.
32. Формирование и продвижение туристского продукта на предприятии: разработка, внедрение и результаты.
33. Разработка стратегии маркетинговой деятельности туристского предприятия.
34. Совершенствование рекламной деятельности туристского предприятия.
35. Совершенствование технологии обслуживания клиентов туристского предприятия.
36. Совершенствование кадровой политики туристского предприятия.
37. Развитие культурно-познавательного туризма в регионе.
38. Определение состава туристических ресурсов, для развития программ сельского туризма.
39. Развитие сельского туризма в регионе.
40. Роль и значение корпоративного туризма в условиях рыночной экономики.
41. Формирование стратегии инновационного развития предприятий индустрии туризма.
42. Формирование системы управления взаимоотношениями с клиентами предприятий индустрии туризма.
43. Применение клиентоориентированного подхода на предприятиях туризма, как фактор увеличения его конкурентоспособности.
44. Изучение и оценка жалоб и потребительских предпочтений в системе организации обслуживания на предприятиях туризма.
45. Роль выставочной деятельности в работе туристского предприятия.
46. Применение электронной коммерции (электронных продаж) как фактор увеличения спроса на предлагаемые туристские продукты.
47. Продвижение туристских продуктов посредством телекоммуникационных технологий.
48. Совершенствование и развитие программ лечебно-оздоровительного (медицинского) туризма на предприятии санаторно-курортной сферы.
49. Совершенствование и развитие программ тематического (религиозного, делового, образовательного, экологического, событийного, агротуризма, этнического, круизного и т.д.) туризма на предприятии индустрии туризма.
50. Роль web-сайта туристского предприятия и его совершенствование.
51. Проектирование природного туристского пространства на основе изучения и диагностики различных типов памятников природы.
52. Археологическое наследие как основа формирования туристского продукта региона.
53. Информационно-коммуникационные технологии как фактор продвижения туристских продуктов и услуг.
54. Туристские информационные системы как модель развития туристского бизнеса.
55. Формирование креативной концепции туристского предприятия.

56. Виртуальный туристский продукт как фактор развития туристской деятельности.
57. Совершенствование технологии обслуживания клиентов туристской фирмы.
58. Развитие спортивного туризма в регионе.
59. Совершенствование технологии предоставления услуг по сопровождению туристов.
60. Мотивация персонала на предприятии индустрии туризма.
61. Направления повышения качества туристского обслуживания.
62. Совершенствование организации обслуживания клиентов на предприятии индустрии туризма.
63. Стандарты обслуживания на предприятиях туристской индустрии.
64. Имидж туристского объекта (региона) и методы его формирования.
65. Инновационные сервисные технологии в туризме.
66. Исследование рынка туристских услуг в регионе.
67. Качество экскурсионного обслуживания как фактор формирования у туриста позитивного имиджа региона.
68. Маркетинговые инструменты турагентской / туроператорской деятельности.
69. Мотивация путешествий как основа поведения потребителей туристских услуг.
70. Мультипликативный эффект туризма: оценка и пути повышения.
71. Направления повышения качества туристского продукта на основе внедрения инновационных технологий.
72. Обеспечение конкурентоспособности туристских услуг на основе повышения их качества.
73. Организация делового туризма в регионе.
74. Организация культурно-исторического туризма в регионе.
75. Организация общественно-полезных туристских программ для молодежи.
76. Организация питания и формы обслуживания туристов в гостиничном комплексе.
77. Организация промышленного туризма как инновационное предложение на рынке туристских услуг
78. Организация рекреационно-оздоровительного туризма в регионе.
79. Организация социального туризма для различных категорий населения.
80. Организация транспортного обслуживания туристов.
81. Перспективы развития санаторно-курортных услуг в системе регионального туризма.
82. Развитие активного туризма как актуальное направление туристской индустрии.
83. Развитие деятельности туристского предприятия на основе диверсификации услуг.
84. Развитие инфраструктуры туристской индустрии в регионе.
85. Развитие системы транспортного обеспечения туристской деятельности.
86. Разработка и ресурсное обоснование социального туристского продукта.
87. Разработка и ресурсное обоснование экскурсионного маршрута.
88. Разработка стратегии продаж туристских продуктов.
89. Сельский туризм как региональный туристический бренд Ставропольского края.
90. Совершенствование процесса разработки и продвижения туристского продукта с использованием клиент-ориентированных технологий
91. Современные информационные технологии в системе обеспечения конкурентоспособности туризма.

92. Современные технологии экскурсионной деятельности в сфере туризма.
93. Социально-экономические аспекты развития туризма в регионе.
94. Стратегия развития туристских услуг в условиях неопределенности внешней среды.
95. Формирование благоприятного психологического климата туристической группы в процессе обслуживания
96. Формирование клиент-ориентированного сервиса как основа повышения качества туристских услуг.
97. Формирование потребительской мотивации на рынке туристских услуг.
98. Анализ потенциала сельского туризма в регионе.
99. Исследование влияния сельского туризма на развитие малого бизнеса в сельской местности.
100. Исследование влияния сельского туризма на сохранение культурного наследия региона.
101. Устойчивое развитие сельского туризма в России.
102. Влияние сельского туризма на качество жизни местного населения в регионе.
103. Роль сельского туризма в развитии предпринимательской деятельности на селе.
104. Социально-экономические эффекты сельского туризма.
105. Взаимодействие сельского туризма с охраняемыми природными территориями: опыт и перспективы.
106. Сельский туризм как инструмент устойчивого развития сельских территорий.
107. Инновационные подходы к организации и управлению сельским туризмом.
108. Влияние сельского туризма на социально - экономические процессы в сельской местности.

ЗАЯВКА
на выполнение выпускной квалификационной (бакалаврской) работы

Руководство организации

(наименование организации и ее местонахождение)

заинтересовано в выполнении студентом 4 курса института Экономики,
финансов и управления в АПК _____
(фамилия, имя, отчество)

Бакалаврской работы по материалам организации на тему:

Срок готовности работы (проекта) – «_____» _____ 20__ г.

Руководитель организации _____ (подпись, печать) _____ (фамилия, имя, отчество)

«___» _____ 20__ г.

Форма заявления

Заведующему кафедрой международного
бизнеса и туризма,
к.э.н., доценту Иволга А.Г.
студента(ки) _____ курса _____ группы
направление подготовки
43.03.02 «Туризм»,
профиль «Организация и управление
туристской деятельностью»

ФИО студента полностью

заявление

Прошу Вас разрешить мне выполнение выпускной квалификационной
(бакалаврской) работы на кафедре: _____
на тему: _____

Прошу назначить руководителем выпускной квалификационной
(бакалаврской) работы: _____

Дата _____

Подпись _____
(студента)

Согласовано:

Руководитель _____
подпись

_____ ФИО

Зав. кафедрой _____
подпись

_____ ФИО

Форма задания

ФГБОУ ВО «Ставропольский государственный аграрный университет»

наименование вуза

Институт экономики, финансов и управления в АПК
Кафедра международного бизнеса и туризма
Направление 43.03.02 Гостиничное дело
Профиль «Организация и управление туристской деятельностью»

Утверждаю
Зав. кафедрой «Международный
бизнес и туризм»

к.э.н., доцент Иволга А.Г.
(ученая степень, ученое звание, Ф.И.О.)

(подпись)

« ».....2025 г.

ЗАДАНИЕ НА БАКАЛАВРСКУЮ РАБОТУ

Обучающейся: ФИО, студента 4 курса, ТУРИЗМ-О-22/1 группы,
направления подготовки: 43.03.02 – «Туризм», профиля подготовки:
«Организация и управление туристской деятельностью»

Тема бакалаврской работы: «Тема бакалаврской работы»

Утверждена приказом по университету от «...» г. №

1. Срок представления работы к защите «...» г.
2. Исходные данные для выполнения работы: Документы и материалы органов государственной власти и управления, законодательные и нормативные акты РФ; материалы периодической печати, монографическая и другая научная литература по теме исследования.
3. Содержание ВКР:
 1. Теоретические основы обслуживания клиентов в ресторанном бизнесе
 - 1.1 Основные аспекты качественного обслуживания клиентов в ресторанном бизнесе
 - 1.2 Особенности обслуживания клиентов в ресторанном бизнесе и пути их совершенствования
 2. Анализ хозяйственной деятельности ИП Азарян С. А., кафе «Легенды Вкуса», г. Георгиевска, Ставропольского края
 - 2.1 Характеристика хозяйственной деятельности ИП Азарян С. А., кафе «Легенды Вкуса»
 - 2.2 Оценка удовлетворенности клиентов кафе «Легенды Вкуса» качеством обслуживания
 3. Совершенствование деятельности кафе «Легенды Вкуса» на основе внедрения новых подходов в обслуживании клиентов

3.1 Пути повышения удовлетворенности клиентов качеством обслуживания в кафе «Легенды Вкуса»

3.2 Экономическое обоснование мероприятий по повышению качества обслуживания клиентов кафе «Легенды Вкуса»

4. Перечень графического материала (с полным указанием обязательных чертежей): бакалаврская работа содержит рисунков и таблиц. В структурном отношении бакалаврская работа состоит из введения, основной части, состоящей из трех глав, заключения и списка использованной литературы, приложения.

5. Дата выдачи задания: « » 20.... г.

6. Руководитель работы:
к.э.н., доцент кафедры международного
бизнеса и туризма

_____ ФИО руководителя
(подпись)

Задание к исполнению принял « » _____ 20..... г. _____ ФИО студента
(подпись)

Примерные планы выпускной квалификационной (бакалаврской) работы,
выполняемых по кафедре «Международный бизнес и туризм»
Тема: ОСОБЕННОСТИ МОДЕЛИРОВАНИЯ БРЕНД-ИМИДЖА
ОРГАНИЗАЦИИ В ИНДУСТРИИ ГОСТЕПРИИМСТВА

Введение.....
1 Основные аспекты моделирования бренд-имиджа в индустрии гостеприимства.....
1.1 Бренд-имидж гостиницы и его роль в позиционировании средства размещения на рынке гостиничных услуг
1.2 Особенности моделирования бренд-имиджа и его необходимость в продвижении услуг средств размещения.....
2 Характеристика хозяйственной деятельности ЗАО «Туристская гостиница «Турист», г. Ставрополь, Ставропольский край.....
2.1 Характеристика деятельности ЗАО «Туристская гостиница «Турист».....
2.2 Анализ бренд-имиджа ЗАО «Туристская гостиница «Турист» и необходимость моделирования и ребрендинга его составляющих.....
3 Совершенствование бренд-имиджа ЗАО «Туристская гостиница «Турист», на рынке гостиничных услуг.....
3.1 Пути совершенствования бренд-имиджа ЗАО «Туристская гостиница «Турист» и продвижения его гостиничных продуктов и услуг.....
3.2 Экономическая эффективность предложенных мероприятий и их обоснование.....
Заключение.....
Список использованных источников литературы.....
Приложение.....

Тема: ПОВЫШЕНИЕ КАЧЕСТВА ПРЕДОСТАВЛЯЕМЫХ УСЛУГ, КАК
ФАКТОР СОВЕРШЕНСТВОВАНИЯ ДЕЯТЕЛЬНОСТИ ГОСТИНИЧНОГО
ПРЕДПРИЯТИЯ

Введение.....	4
1 Теоретические основы обслуживания клиентов в ресторанном бизнесе.....	7
1.1 Основные аспекты качественного обслуживания клиентов в ресторанном бизнесе.....	7
1.2 Особенности обслуживания клиентов в ресторанном бизнесе и пути их совершенствования.....	19
2 Анализ хозяйственной деятельности ИП Азарян С. А., кафе «Легенды Вкуса», г. Георгиевска, Ставропольского края.....	26
2.1 Характеристика хозяйственной деятельности ИП Азарян С. А., кафе «Легенды Вкуса».....	26
2.2 Оценка удовлетворенности клиентов кафе «Легенды Вкуса» качеством обслуживания.....	38
3 Совершенствование деятельности кафе «Легенды Вкуса» на основе внедрения новых подходов в обслуживании клиентов.....	46
3.1 Пути повышения удовлетворенности клиентов качеством обслуживания в кафе «Легенды Вкуса».....	46
3.2 Экономическое обоснование мероприятий по повышению качества обслуживания клиентов кафе «Легенды Вкуса».....	54
Заключение.....	58
Список использованных источников литературы.....	61
Приложение.....	64

Титульный лист бакалаврской работы
МИНИСТЕРСТВО СЕЛЬСКОГО ХОЗЯЙСТВА РОССИЙСКОЙ ФЕДЕРАЦИИ
ФЕДЕРАЛЬНОЕ ГОСУДАРСТВЕННОЕ БЮДЖЕТНОЕ ОБРАЗОВАТЕЛЬНОЕ
УЧРЕЖДЕНИЕ ВЫСШЕГО ОБРАЗОВАНИЯ
СТАВРОПОЛЬСКИЙ ГОСУДАРСТВЕННЫЙ АГРАРНЫЙ УНИВЕРСИТЕТ

Институт экономики, финансов и управления в АПК
Кафедра международного бизнеса и туризма

Допущена к защите:

Зав. кафедрой _____

подпись

к.э.н., доцент Иволга А.Г.

уч. степень, уч. звание, Ф.И.О.

« » 20.... г.

Направление подготовки 43.03.02 «Туризм»

Профиль: «Организация и управление туристской деятельностью»

БАКАЛАВРСКАЯ РАБОТА

«Особенности обслуживания клиентов в ресторанном бизнесе и пути их совершенствования (на материалах ИП Азарян С.А., кафе «Легенды Вкуса», г. Георгиевск, Ставропольский край)»

Выполнил:

ФИО студента

_____ подпись

ТУРИЗМ-О-22/1 группа, 4 курс

_____ дата

Форма обучения: очная

Руководитель

_____ подпись

Ставрополь, 20.... г.

Перечень допускаемых сокращений слов, применяемых в основных надписях, технических требованиях и таблицах, рисунках, чертежах и спецификациях

Полное наименование	Сокращение	Полное наименование	Сокращение
Автоматизированное рабочее место	АРМ	Отклонение	откл.
Автомобильная дорога	а.д.	Оборудование	оборуд.
Альбом	Альб. (ц)	Общий	общ.
Ведущий	Вед.*	Позиция	поз.
Выпуск	Вып. (ц)	Первичная	перв.
Верхнее отклонение	верхн.откл.	Поверхность	поверхн.
Взамен	взам.	Подпись	подп.*
Внутренний	внутр.	Покупка, покупной	покуп.
Главный	Гл.*	По порядку	п/п
Глубина	глуб.	Правый	прав.
Группа	гр. (т,*)	Предельное отклонение	пред. откл.
Деталь	дет.	Приложение	прилож.
Длина	дл.	Примечание	примеч.
Диаметр	диам.	Пункт	п.
Документ	докум.	Пункты	пп.
Дубликат	дубл.	Пакет прикладных программ	ППП
Единица измерения	Ед. изм. (т)	Рассчитал	Рассч.*
Емкость	Емк. (ц, т)	Регистрация, регистрационный	регистр.
Заготовка	загот.	Раздел	разд. (ц)
Извещение	изв.	Размер	разм. (ц)

Институт	Ин-т (*)	Сектор	сек. (ц)
Коэффициент	коэфф.	Свыше	св.
Коэффициент полезного действия	к.п.д.	Специальный	спец.
Изменение	изм.	Спецификация	специф.
Инвентарный	инв.	Справочный	справ.
Инструмент	инстр.	Стандарт, стандартный	станд.
Исполнение	исполн.	Страница	стр.
Количество	кол.	Таблица	табл.
Левый	лев.	Техническое задание	ТЗ
Литера	лит.	Технические условия	ТУ
Металлический	металл.	Толщина	толщ.
Материалы	мат-лы (т)	Точность, точный	точн.
Наибольший	наиб.	Теоретический	теор.
Наименьший	наим.	Технологический	технол.
Наружный	нар.	Типовой	тип.
Нормоконтроль	Н. контр.	Участок	уч. (и, ц)
Нижнее отклонение	нижн. откл.	Утвердил	Утв.
Номинальный	номин.	Фундаментный	фунд.
НДС	Налог на добавленную стоимость	Штука	шт. (ц, т)
Обеспечить	обеспеч.	Шаг	ш. (ц, т)
Относительно	относит.	Экземпляр	экз.
Часть	Ч. (ц)	Элемент	эл-т (и, т)

Примечание –

Сокращения, отмеченные знаком (*), применяют только в основной надписи;

(т) - в таблицах;

(ц) - с цифрами или шифрами;

(и) - на графических изображениях

Сокращение «табл.» Применяют в тексте только в тех случаях, когда таблицы имеют номера.

Основные размерности системы физических единиц

Величина	Единица	
	наименование	сокращенное обозначение
Длина	километр, метр, сантиметр, миллиметр	км, м, см, мм
Время	час, минута, секунда	ч, мин, с
Масса	килограмм, тонна, грамм	кг, т, г
Мощность	лошадиная сила, киловатт	л.с., кВт
Площадь	квадратный метр	м ²
Объем, вместимость	кубический метр	м ³
Объемный расход	кубический метр в секунду	м ³ /с
Скорость движения	метр в секунду, километр в час	м/с, км/ч
Затраты труда	человеко-час	ч
Грузооборот (показатель объема транспортных услуг)	тонно-километр	т-км

Примеры оформления рисунков

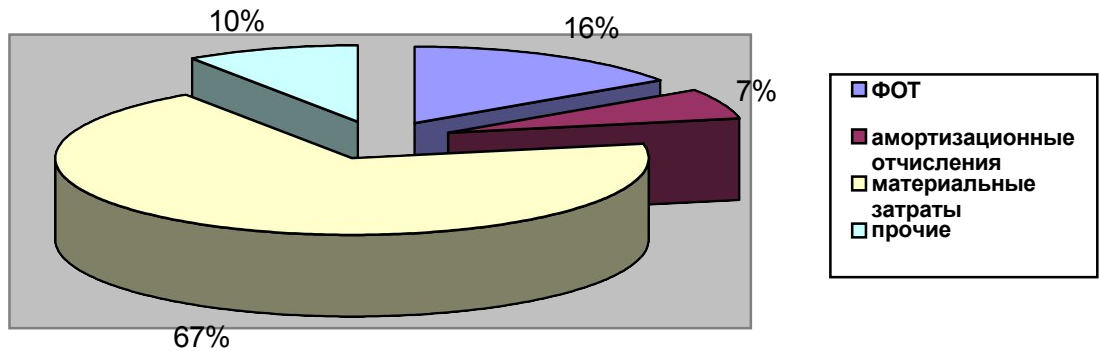


Рисунок 1 – Структура затрат на производство и реализацию гостиничных услуг

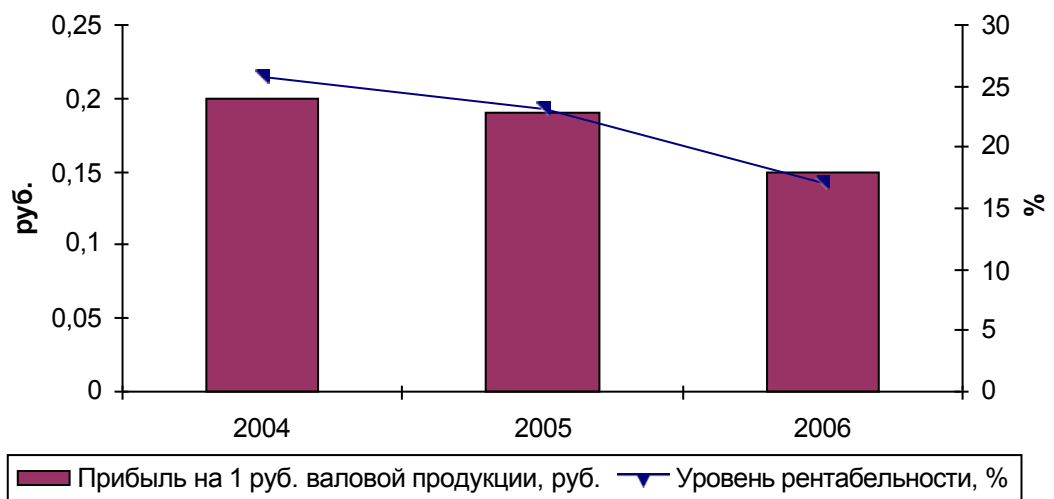


Рисунок 2 – Финансовые результаты деятельности ЗАО «Туристская гостиница Турист»

Форма отзыва руководителя выпускной квалификационной (бакалаврской)
работы

ФГБОУ ВО СТАВРОПОЛЬСКИЙ ГАУ

Институт экономики, финансов и управления в АПК
Кафедра международного бизнеса и туризма
Направление 43.03.02 Гостиничное дело
Профиль «Организация и управление туристской деятельностью»

ОТЗЫВ РУКОВОДИТЕЛЯ

на бакалаврскую работу обучающейся

ФИО

ФИО полностью

выполненную на тему: «Тема бакалаврской работы»

1. Актуальность работы: Актуальность исследования обусловлена тем, что в условиях цифровизации сферы услуг имидж предприятия формируется в многоканальной среде и требует системного управления. Официальный сайт, социальные сети, визуально-стилистическое оформление, отзывы потребителей и стандарты коммуникации становятся ключевыми точками контакта с целевой аудиторией. При отсутствии единой имиджевой стратегии и регламентированных инструментов управления образом предприятия возникает риск фрагментарного восприятия бренда, снижения уровня доверия и потери конкурентных позиций на рынке гостиничных услуг.

2. Оценка содержания работы: бакалаврская работа является завершенным исследованием. Работа изложена на 68 страницах основного компьютерного текста и состоит из введения, трех глав, заключения, списка использованных источников литературы из 56 наименований. Она содержит 14 таблиц и 8 рисунков. Структура работы логична и охватывает вопросы, рассмотрение и решение которых позволяет реализовать поставленную цель исследования. Работа является логически последовательной, прослеживается четкая связь между разделами.

3. Положительные стороны работы: _____

4. Рекомендации по внедрению работы: _____

5. Универсальные, общепрофессиональные и профессиональные компетенции, установленные учебным планом для выпускной квалификационной работы, сформированы в полном объеме.

Научный руководитель _____

(подпись)

ФИО

(фамилия, имя, отчество)

к.э.н., доцент кафедры международного бизнеса и туризма

(ученая степень, звание, должность, место работы)

«» 20 г.

ФГБОУ ВО СТАВРОПОЛЬСКИЙ ГАУ

Институт экономики, финансов и управления в АПК
Кафедра международного бизнеса и туризма

РЕЦЕНЗИЯ

на бакалаврскую работу обучающегося

ФИО

направление 43.03.02 Гостиничное дело

профиль «Организация и управление туристской деятельностью»

(направление бакалавриата, профиль)

Тема: «Тема бакалаврской работы»

1. Актуальность бакалаврской работы.

2. Оценка содержания работы.

3. Положительные стороны работы.

4. Недостатки и замечания по работе.

5. Рекомендуемая оценка работы. В целом, несмотря на отмеченный недостаток, представленная на рецензирование бакалаврская работа выполнена на достаточно высоком профессиональном уровне, заслуживает положительной оценки, а ее автор – ФИО заслуживает присвоения квалификации «бакалавр» по направлению подготовки 43.03.02 Гостиничное дело.

« ».....20.... г.

Рецензент: ФИО _____
кандидат экономических наук, доцент кафедры «наименование кафедры»
ФГБОУ ВО «Ставропольский государственный аграрный университет»

АКТ ВНЕДРЕНИЯ**результатов выпускной квалификационной (бакалаврской) работы**

студента 4 курса института экономики, финансов и управления в АПК
СтГАУ

(фамилия, имя, отчество)

выполненной по материалам организации на тему:

Для организации представляют интерес и могут быть внедрены в практику ее функционирования следующие результаты выпускной квалификационной (бакалаврской) работы:

Руководитель организации _____ / _____ /
(подпись, печать) (фамилия, имя, отчество)

«___» _____ 200__ г.

**Согласие на размещение текста
бакалаврской работы обучающегося
в ЭБС ФГБОУ ВО Ставропольский ГАУ**

Я, ФИО
(фамилия, имя, отчество)

даю согласие ФГБОУ ВО Ставропольский ГАУ безвозмездно размещать (доводить до всеобщего сведения) написанную мною в рамках выполнения образовательной программы направления подготовки 43.03.02 Гостиничное дело профиль «Тема бакалаврской работы» в следующем содержании:

- ~ титульный лист ВКР;
- ~ содержание (план) ВКР;
- ~ введение (аннотация);
- ~ главы (разделы) ВКР, с учетом изъятия производственных, технических, экономических, организационных и других сведений, в том числе о результатах интеллектуальной деятельности в научно-технической сфере, о способах осуществления профессиональной деятельности, которые имеют действительную или потенциальную коммерческую ценность в силу неизвестности третьим лицам;
- ~ заключение;
- ~ список использованных источников.

Я подтверждаю, что ВКР написана мною лично, в соответствии с правилами академической этики и не нарушает интеллектуальных прав иных лиц.

«...» 20... г.
дата

подпись

ФГБОУ ВО СТАВРОПОЛЬСКИЙ ГОСУДАРСТВЕННЫЙ АГРАРНЫЙ УНИВЕРСИТЕТ
ПРЕДСЕДАТЕЛЮ ГОСУДАРСТВЕННОЙ ЭКЗАМЕНАЦИОННОЙ КОМИССИИ

СПРАВКА ОБ УСПЕВАЕМОСТИ

Обучающийся ФИО за время обучения в институте дополнительного профессионального образования с 20.... по 20.... гг. полностью выполнил учебный план направления подготовки 43.03.02 Гостиничное дело профиль «Организация и управление туристской деятельностью» со следующими оценками: отлично ____%, хорошо _____%, удовлетворительно _____%. Государственный экзамен сдан с оценкой ____
_(протокол ГЭК № _____ от _____ 2026г.)

Методист (секретарь) института _____

ЗАКЛЮЧЕНИЕ КАФЕДРЫ О ГОТОВНОСТИ БАКАЛАВРСКОЙ РАБОТЫ К ЗАЩИТЕ

Бакалаврская работа соответствует требованиям, предъявляемым к её выполнению. Содержание бакалаврской работы полностью раскрывает заявленную тему. Бакалаврская работа, выполненная обучающимся ...ФИО....., рекомендована кафедрой международного бизнеса и туризма к защите.

Зав. кафедрой _____ / Иволга А.Г./
(подпись)

«...».....20... г.

На защиту бакалаврской работы на тему «Тема бакалаврской работы»

направляется обучающийся 4 курса направления подготовки 43.03.02 Гостиничное дело профиль «Организация и управление туристской деятельностью»ФИО.....

В государственную экзаменационную комиссию в соответствии со сроками представлены следующие документы:

- бакалаврская работа;
- отзыв о работе руководителя бакалаврской работы,
- заключение о степени оригинальности бакалаврской работы;
- рецензия на бакалаврскую работу.

Директор института экономики,
финансов и управления в АПК _____/Гуныко Ю.А./

ФГБОУ ВО СТАВРОПОЛЬСКИЙ ГАУ

Институт экономики, финансов и управления в АПК
Кафедра международного бизнеса и туризма

ЗАКЛЮЧЕНИЕ
о степени оригинальности бакалаврской работы

Бакалаврская работа обучающейся

.....
(Ф.И.О. полностью)

4 курса группы....., на тему «Тема бакалаврской работы»

В соответствии с п.п. 1.12, 1.14, 1.15 Положения о выполнении и защите выпускных квалификационных работ в ФГБОУ ВО Ставропольский ГАУ» прошла автоматизированный анализ в системе «Антиплагиат.СтГАУ», сохранена в электронной информационно-образовательной среде университета и загружена в электронно-библиотечную систему университета.

Доля авторского текста (оригинальности) в результате автоматизированной проверки составила « %».

Анализ результата автоматизированной проверки системой «Антиплагиат.СтГАУ» и мнение руководителя бакалаврской работы о достоверности, фактической доле оригинального текста и степени самостоятельности обучающегося при написании работы:

- количество источников:
- заимствования: ... %
- цитирования:.....%
- оригинальность.....%.

Принимая о внимание то, что степень оригинальности текста превышает 40%, бакалаврская работа ФИО выполнена по достоверным данным исследуемой организации и является законченным самостоятельным исследованием и может быть допущена к защите.

Руководитель бакалаврской работы

К.Э.Н., доцент ФИО

(уч. степень, должность, Ф.И.О.)

«..».....20...г. _____

(Подпись)

ФГБОУ ВО СТАВРОПОЛЬСКИЙ ГАУ

Институт экономики, финансов и управления в АПК
 Кафедра международного бизнеса и туризма
 Направление 43.03.02 Гостиничное дело
 Профиль «Организация и управление туристской деятельностью»

Утверждаю

Зав. кафедрой _____

подпись

к.э.н., доцент Иволга А.Г.

уч. степень, уч. звание, Ф.И.О.

«...».....20... г.

КАЛЕНДАРНЫЙ ГРАФИК ВЫПОЛНЕНИЯ БАКАЛАВРСКОЙ РАБОТЫ

Обучающейся ФИО, 4 курса, группы

(фамилия, имя, отчество, курс, группа, направление подготовки)

Направления подготовки 43.03.02 Гостиничное дело,
 профиль «Организация и управление туристской деятельностью»

Тема бакалаврской работы «Тема бакалаврской работы»

№ п/п	Выполнение работ и мероприятия	Срок выполнения
1	Выбор темы и оформление заявления на выполнение выпускной квалификационной работы	
2	Составление плана работы и согласование его с руководителем	
3	Подбор литературы, ее изучение и проработка	
4	Написание 1 главы «.....»	
5	Разработка и предоставление на проверку 2 главы «.....»	
6	Разработка и предоставление на проверку 3 главы «.....»	
7	Согласование с руководителем заключения по результатам выполнения ВКР	
8	Переработка (доработка) работы в соответствии с замечаниями	
9	Представление готовой работы на проверку руководителю	
10	Получение отзыва и заключения о степени оригинальности бакалаврской работы от руководителя	
11	Предоставление работы на кафедру для прохождения предзащиты	
12	Получение рецензии на бакалаврскую работу	
13	Получение допуска к защите от зав. кафедрой	

14	Передача оформленной бакалаврской работы с отзывом, рецензией и заключением о степени оригинальности ВКР в государственную экзаменационную комиссию	
----	---	--

Руководитель бакалаврской работы: к.э.н., доцент ФИО _____
Ученая степень, звание, Ф.И.О. (подпись)

Обучающаяся ФИО.....
Ф.И.О. полностью (подпись)