

МИНИСТЕРСТВО СЕЛЬСКОГО ХОЗЯЙСТВА РОССИЙСКОЙ ФЕДЕРАЦИИ
ФЕДЕРАЛЬНОЕ ГОСУДАРСТВЕННОЕ БЮДЖЕТНОЕ ОБРАЗОВАТЕЛЬНОЕ
УЧРЕЖДЕНИЕ ВЫСШЕГО ОБРАЗОВАНИЯ

«СТАВРОПОЛЬСКИЙ ГОСУДАРСТВЕННЫЙ АГРАРНЫЙ
УНИВЕРСИТЕТ»

Институт экономики, финансов и управления в АПК

Кафедра экономической безопасности, бизнес-анализа и статистики

**Методические указания
по выполнению курсовой работы по дисциплине
«Экономический анализ» для студентов специальности
38.05.01 «Экономическая безопасность»
очной и заочной форм обучения**

Ставрополь, 2026

ФГБОУ ВО Ставропольский государственный аграрный университет

Рецензенты:

доктор экономических наук профессор,
Склярова Ю.М.;

доктор экономических наук, профессор
Агаркова Л.В.

Авторы: д.э.н., проф. Герасимов А.Н.

д.э.н., проф. Громов Е.И.,

д.э.н., проф. Гладилин А.В.

к.э.н., доцент Скрипниченко Ю.С.

к.э.н., доцент Казакова И.Н.

к.э.н., доцент Капустина Е.И.

к.э.н., доцент Леликова Е.И.

к.э.н., доцент Кальная А.Ю.

старший преподаватель Скрипниченко В.Ю.

Методические указания разработаны в соответствии с учебным планом и предназначены для студентов специальности 38.05.01 - Экономическая безопасность

СОДЕРЖАНИЕ

	Стр.
Введение	4
1. Цель и задачи курсовой работы	5
2. Организация курсового проектирования	6
2.1 Общие положения	6
2.2 Порядок выбора и закрепление темы курсовой работы	7
2.3 Составление плана курсовой работы	8
2.4 Изучение и подбор литературных источников	9
2.5 Сбор и анализ практического материала	10
2.6 Структура курсовой работы	11
2.7 Контроль выполнения курсовой работы	11
2.8 Защита курсовой работы	12
2.9 Критерии оценки курсовой работы	12
3. Примерная тематика курсовых работ, примерные планы и методические указания по выполнению отдельных тем курсовых работ	15
3.1 Примерная тематика курсовых работ	15
3.2 Примерные планы и методические указания по выполнению отдельных тем курсовых работ	17
4. Требования к выполнению курсовой работы	36
5. Рекомендации по выполнению разделов курсовой работы	42
Основная литература	48
Приложение 1 Титульный лист	51
Приложение 2 Задание на курсовую работу	52
Приложение 3 Рецензия на курсовую работу	53

ВВЕДЕНИЕ

Изучение курса «Экономический анализ» вооружит будущих специалистов методами сбора исходной информации, её обработки, последующего анализа и формулировки выводов по результатам исследования. Знание экономико-статистических методов позволит выявить сложившиеся закономерности развития разнообразных экономических процессов в стране и дать им различные количественные оценки на основе анализа динамических рядов, индексного (факторного), корреляционного анализа и других методов экономико-статистического исследования.

В программе курса «Экономический анализ» для студентов очного и заочного отделений по экономическим специальностям предусмотрено выполнение курсовой работы. Написание и защита курсовой работы является заключительным этапом в изучении дисциплины «Экономический анализ». Курсовая работа в дальнейшем может стать основой дипломной работы.

Курсовая работа (проект) представляет собой вид учебной и научно-исследовательской работы, проводимой обучающимися самостоятельно под руководством преподавателя по определенным темам. Она призвана углубить знания обучающихся по изучаемым дисциплинам, полученные ими в ходе теоретических и практических занятий, привить им навыки самостоятельного изучения материала, исследовательской деятельности, а также сформировать у обучающихся навык подбирать, изучать и обобщать материалы источников информации на бумажных и электронных носителях

В настоящих методических рекомендациях изложены основные методические требования, предъявляемые к курсовым работам. По ряду тем предлагаются примерные планы, по некоторым из них даются развёрнутые методические рекомендации.

Предлагаемые «Методические рекомендации» должны помочь студентам в подготовке и защите курсовой работы. Они определяют порядок выбора студентом темы курсовой работы и ее утверждения; устанавливают общие требования, предъявляемые к структуре, содержанию и оформлению курсовой работы, последовательности ее подготовки.

В «Методических рекомендациях» отражена система оказания помощи и организации контроля за работой студентов на всех этапах их работы над избранной темой со стороны научных руководителей, определен порядок рецензирования и защиты работы.

Методические рекомендации разработаны в соответствии с требованиями Государственного образовательного стандарта высшего образования, ГОСТов, а также Положения о курсовых работах (проектах) ФГБОУ ВО Ставропольский ГАУ СТУ СМК 05.02/01.2024.

1. ЦЕЛЬ И ЗАДАЧИ КУРСОВОЙ РАБОТЫ

Цель работы

Цель рекомендаций — дать наглядное представление обо всех этапах подготовки и защиты курсовой работы, о требованиях, предъявляемых к ее структуре и содержанию. В данной работе приводится описание процесса подготовки курсовой работы, требования к оформлению курсовой работы, процедура ее защиты.

Цель подготовки курсовой работы - это систематизация и расширение теоретических знаний и практических умений студентов, полученных ими в процессе обучения. Выполнение студентами курсовой работы производится для углубления и закрепления знаний, приобретенных в процессе изучения теоретического материала. Она должна свидетельствовать, об умении анализировать весь комплекс факторов, влияющих на конечный результат деятельности, прогнозировать изменение этих факторов и принимать обоснованные решения, улучшающие показатели развития предприятия.

В условиях рыночных отношений, характеризующихся своей динамичностью, приходится постоянно принимать решения, связанные с изучением статистической отчетности, с учетом финансового положения предприятия. В этих условиях особенно важна роль статистического анализа.

Задачи работы

- формирование профессиональных знаний и умений в сфере взаимодействия юридических лиц;
- определение места предприятия на рынке данного товара;
- выявление конкурентоспособности продукции, емкости рынка;
- изучение ресурсных возможностей увеличения объемов производства и продаж за счет лучшего использования средств труда, предметов труда, трудовых ресурсов;
- анализ и оценка возможных результатов производства и реализации продукции, а также путей ускорения процессов производства и реализации;

Основной задачей настоящих методических рекомендаций является оказание методической помощи студентам при выполнении ими курсовой работы по дисциплине «Экономический анализ».

2. ОРГАНИЗАЦИЯ КУРСОВОГО ПРОЕКТИРОВАНИЯ

2.1. Общие положения

Основная цель курсового проектирования - углубление теоретических знаний по методикам статистических исследований и их практическая реализация на фактическом материале конкретных предприятий и организаций.

К курсовой работе предъявляются следующие общие требования:

- работа должна носить научно-исследовательский характер;
- тема работы должна быть актуальной, то есть отражать исследуемую проблему в контексте значимости современных экономических проблем, соответствовать современному состоянию и перспективам развития народного хозяйства РФ;
- тема курсовой работы, ее цели и задачи должны быть тесно связаны с решением поставленной проблемы исследования;
- работа должна иметь четкую структуру, завершенность, отвечать требованиям логичного, последовательного изложения материала, обоснованности сделанных выводов и предложений;
- работа должна отражать наличие умения студента самостоятельно собирать, систематизировать материалы и анализировать сложившуюся ситуацию (тенденции) в области экономики и финансов, а также определять основные мероприятия по улучшению выявленной организационно-экономической ситуации объекта исследования и разрабатывать порядок организации их реализации;
- положения, выводы и рекомендации курсовой работы должны опираться на новейшие статистические данные и действующие нормативные акты, достижения науки и результаты практики;
- иметь расчетно-аналитическую часть (с соответствующими аналитическими таблицами, графиками, диаграммами и т.п.);
- работа должна отражать добросовестное использование студентом данных отчетности и опубликованных материалов других авторов.

Курсовая работа оформляется в виде текста со схемами, графиками и таблицами, приложениями, списком использованной литературы. Оптимальный объем работы - не более 40 стр. машинописного текста.

Курсовая работа должна быть построена на основе комплексного применения различных методов экономического анализа наиболее соответствующих теме работы.

Следует обратить внимание на то, что применение того или иного метода не является самоцелью, а служит средством решения определенной аналитической задачи. Итогом экономического анализа должны быть формулировка оценок и выводов, как по отдельным вопросам, так и по работе в целом.

Структура работы определяется наличием исходной информации, поставленными целями и используемыми методами. Исходная, результативная и

другая информация иллюстрируется таблицами, рисунками и графиками. Вся информация анализируется, и делаются выводы.

Исходной информацией для написания курсовой работы служат материалы бухгалтерской и статистической отчетности конкретных предприятий, а также литературные, справочные и инструктивные источники. Для обеспечения достоверности и репрезентативности, данные должны охватывать временной промежуток не менее чем за трехлетний период (за последние три года отчетного периода), а при выявлении тенденции и многофакторном корреляционном анализе и более длительный (8-10 лет).

Выполнение курсовой работы является составной частью учебного процесса и имеет своей целью углубление знаний студентов по использованию экономических методов при изучении деятельности предприятий в условиях рыночной экономики, а также более глубокое освоение теоретических положений экономической науки и применения их на практике.

Работа выполняется на материалах конкретного предприятия, которыми могут быть: сельскохозяйственные, промышленные, строительные, транспортные, торговые и др.

Изложение материала в работе должно быть конкретным. При этом важно не просто описание, а критический анализ изучаемого материала.

Написанный текст рекомендуется тщательно проверить, т.е. вычитать.

Окончательный вариант работы должен быть представлен руководителю на бумажном носителе в переплетенном виде в одном экземпляре. Также установлено дополнительное требование о предоставлении научному руководителю электронного варианта текста курсовой работы (в личном кабинете или на электронную почту).

2.2. Порядок выбора и закрепление темы курсовой работы

Выбор темы курсовой работы студентами очной формы обучения осуществляется самостоятельно, руководствуясь предлагаемой кафедрой тематикой, и интересом к более углубленному изучению отдельных вопросов деятельности предприятий. При выборе темы должны быть учтены особенности предприятия, его специализация, а также направление научных интересов кафедры и студента. Тематика курсовых работ утверждена на заседании кафедры экономической безопасности, бизнес-анализа и статистики.

Студент также может самостоятельно предложить тему курсовой работы, являющуюся актуальной для организации - объекта исследования, которая обязательно должна быть согласована с научным руководителем. Выбранная тема курсовой работы должна быть актуальной и иметь практическую значимость.

Студенты заочной формы обучения выполняют курсовую работу на материалах предприятия по месту работы. Допускается закрепление за студентом заочной формы обучения темы в соответствии с имеющейся исходной информацией

и видом деятельности объекта исследования. В этом случае студент пишет заявление на имя заведующего кафедрой с просьбой разрешить выполнять курсовую работу на выбранную тему. Подписанное заявление, прилагается к курсовой работе.

Выбранную тему курсовой работы следует согласовать с преподавателем, осуществляющим руководство ею. Научный руководитель работы:

- выдает студенту задание по содержанию и срокам выполнения курсовой работы;
- оказывает студенту помощь в составлении плана работы;
- рекомендует студенту необходимые направления поиска основных законодательных и нормативно-правовых актов, научной и методической литературы, справочных материалов, учебников и учебных пособий, других источников по теме;
- осуществляет непосредственное руководство и контроль над процессом исследования;
- оказывает предусмотренные расписанием студента консультации;
- проверяет качество выполненной работы (по частям и в целом).

Научный руководитель выдает студенту задание с указанием сроков начала и окончания работы (приложение 2). В нем указываются: тема работы, краткая характеристика основного содержания работы (обычно в виде перечня глав и параграфов работы). Задание составляется в двух экземплярах, подписывается научным руководителем и студентом, 1 экземпляр остается у руководителя, 2-й - у студента (впоследствии он является второй страницей курсовой работы). Далее студенту надлежит заполнить бланк рецензии на работу (приложение 3), который должен быть также приложен в начале работы.

Образец заполнения титульного листа на курсовую работу показан в приложении 1.

2.3. Составление плана курсовой работы

План курсовой работы представляет собой составленный в определенном порядке перечень введения, разделов и развернутого перечня подразделов (вопросов) по каждому разделу, выводов и предложений. Правильно составленный план служит основой в подготовке курсовой работы студентом, помогает ему систематизировать научно-методический и научно-практический материал, обеспечить последовательность его изложения.

Первоначальный вариант плана курсовой работы студент составляет самостоятельно, а затем согласовывает его с научным руководителем.

Согласно традиционной структуре курсовая работа должна состоять из введения, трех разделов, выводов и предложений, списка использованной литературы и приложений (при необходимости). В каждой главе должно быть, как правило, 2-3 подраздела. План курсовой работы имеет динамичный характер. В процессе исследования план может уточняться с учетом собранного материала. Все

изменения в плане должны быть согласованы с научным руководителем, окончательный вариант плана курсовой работы утверждается научным руководителем.

2.4. Изучение и подбор литературных источников

При выполнении курсовой работы необходимо использовать Законы РФ, Указы Президента РФ, постановления Правительства РФ, инструктивные материалы Министерства финансов РФ центрального Банка РФ, а также нормативные акты других ведомств.

При подготовке курсовой работы используются монографии, учебники, учебные пособия, справочники, а также статьи, материалы информационной сети Интернет, справочные правовые системы "Гарант", "Консультант +", "Кодекс", "Эталон" и др. Также должны быть использованы сборники научных трудов, сборники научных статей и материалы научно-практических конференций вузов, статьи в журналах и газетах.

Целесообразно также использовать статьи, публикуемые в журналах и газетах «АПК: экономика и управление», «Экономика сельскохозяйственных и перерабатывающих предприятий», «Экономист», «Вопросы экономики », «Менеджмент», «Деловая жизнь», «Сельское хозяйство России», "Экономики и жизнь", "Экономические новости" и др.

Необходимая литература по теме курсовой работы подбирается студентом-выпускником при помощи предметных и алфавитных каталогов библиотек. Выдержки из нормативных правовых актов, авторские высказывания и др. цитируются дословно либо излагаются своими словами. После каждого цитирования обязательна ссылка на автора в виде номера источника из списка использованной литературы, заключенного в квадратные скобки.

На основе изученных источников информации студентом пишется первый теоретический раздел работы. Студент, изучая учебную и специальную литературу по теме работы, самостоятельно осуществляет подбор литературных источников, систематизирует их и включает в список литературы. Список использованных литературных источников должен включать не менее 25-30 наименований.

Подобранная литература должна отражать как теоретическую сторону проблемы, так и практическое применение статистических методов в изучении деятельности предприятий. При этом желательно использовать литературу, изданную за последние 3-5 лет, так как в условиях рыночных отношений претерпевают существенные изменения и постоянно совершенствуются многие вопросы статистической науки. Подобранную литературу студент представляет на просмотр преподавателю, который вносит изменения и дополнения в список литературы, если это необходимо.

Использование обучающимся технологий искусственного интеллекта для генерации текста и / или повышения его оригинальности признается некорректным

заимствованием за исключением случаев, когда в рамках выбранной темы по согласованию с ведущим преподавателем предусматривается возможность использования технологий искусственного интеллекта при выполнении курсовой работы (проекта). При этом, обучающийся обязан: указать во введении, в каких разделах курсовой работы (проекта) и в связи с чем были использованы технологии искусственного интеллекта; в тексте курсовой работы (проекта) сделаны сноски с указанием, что материал был подготовлен с использованием технологий искусственного интеллекта.

Одновременно с изучением литературных источников студент собирает, обрабатывает и анализирует фактический материал, полученный на примере конкретного предприятия, акционерного общества или другого хозяйствующего субъекта. Обоснования направлений роста производства базируется на всестороннем анализе развития предприятия.

Информация, используемая для проведения статистического анализа, может иметь различное содержание и источники. Исходной информацией для курсовой работы служат:

- учебная и периодическая литература, связанная с данной тематикой;
- материалы статистической отчетности;
- годовые отчеты предприятия и его подразделений, Устав организации;
- данные оперативного и бухгалтерского учета;
- экономические нормативы и нормативно-правовые акты;
- информация о состоянии и перспективах развития рынка;
- научно-технические и организационные нововведения;
- личные наблюдения;
- литературные, справочные и инструктивные источники.

2.5. Сбор и анализ практического материала

Эффективность сбора практического материала для курсовой работы в значительной степени зависит от того, насколько студент понимает предмет своего исследования. К числу основных материалов, которые необходимы для выполнения курсовой работы, относятся: устав и учредительные документы предприятия - объекта исследования, действующие на нем положения, бухгалтерская и статистическая отчетность предприятия, договоры с поставщиками ресурсов и покупателями продукции; внутрихозяйственные договоры; планы работы, данные первичного бухгалтерского учета предприятия, аналитические материалы.

В процессе обработки полученных данных студент должен использовать изученные им научные методы исследования: расчёт средних величин и показателей вариации, показателей динамических рядов (с выявлением тенденции в ряду динамики), группировок, корреляционно-регрессионный анализ и др. В результате студент выявит как положительные, так и отрицательные тенденции в развитии производственно-финансовой деятельности предприятия, даст им оценку. Это позволит ему сделать научно обоснованные выводы.

Курсовую работу следует наполнять современным научным материалом, а каждую проблему освещать с учетом отечественных и зарубежных научных достижений.

2.6. Структура курсовой работы

Структура курсовой работы должна соответствовать утвержденному научным руководителем плану и, как правило, состоять из следующих частей: введения, основной части (разделов и подразделов), выводов и предложений, списка использованной литературы и приложений.

Примерное содержание разделов курсовой работы:

Глава 1. как правило, должна содержать более развернутое (чем во введении) описание проблемы исследования, характеристику состояния исследованности в теории, анализ опыта решения данной проблемы в практической деятельности предприятий.

Глава 2. традиционно содержит подробный анализ объекта и предмета исследования и описание их основных параметров и характеристик.

Глава 3. обычно включает в себя конкретные предложения студента-выпускника по направлениям решения поставленной проблемы, обоснованию системы мероприятий с указанием условий их реализации. С этой целью автором проводятся соответствующие предложениям расчеты, строятся схемы и т.п.

Каждая глава курсовой работы может содержать несколько разделов и подразделов. Изложение материала должно быть последовательным и логичным. Все главы и разделы работы должны быть связаны между собой. Следует обращать особое внимание на логические переходы от одной главы к другой, от раздела к разделу, а внутри разделов - от подраздела к подразделу.

Курсовая работа, в которой слабо или методически неправильно освещены вопросы, предусмотренные планом, возвращается студенту на доработку. При подготовке курсовой работы студенты могут консультироваться у преподавателей, которые будут их рецензировать. Закрепление студентов за преподавателями производится заведующим кафедрой.

2.7 Контроль выполнения курсовой работы

В целях контроля за ходом курсового проектирования, преподаватель составляет график выполнения работы и доводит его до сведения обучающихся при выдаче задания в начале семестра. В соответствии с графиком, преподаватель проверяет правильность выполнения отдельных разделов и соблюдение установлений сроков.

2.8 Защита курсовой работы

Условием получения оценки по курсовой работе является не только подготовка текста, но и устная защита.

К защите допускается готовые работы - окончательный вариант, исправленный на основании замечаний руководителя. Законченная и оформленная в соответствии с установленными требованиями курсовая работа предоставляется на кафедру, регистрируется в электронном журнале для защиты в установленные сроки (см. п. 4).

Курсовая работа допускается к защите при выполнении следующих условий:

- соответствие содержания и оформления работы методическим указаниям кафедры,

- отсутствие принципиальных ошибок;

- степень оригинальности текста курсовой работы не ниже 25% для работ, выполненных обучающимися по образовательным программам бакалавриата и специалитета (об использовании технологий искусственного интеллекта см. п. 2.4);

- наличие рецензии преподавателя, принимающего курсовую работу.

Защита проводится в назначенное согласно расписанию время. Автор работы выступает с докладом, в котором излагает основные итоги работы над проблемой, выводы и рекомендации. Продолжительность выступления - 7 минут. В целях повышения эффективности и степени усвоения возможно использование наглядного материала. На защите присутствуют студенты из группы, руководитель работы. Возможно присутствие представителей директората, преподавателей кафедры экономической безопасности, бизнес-анализа и статистики. Во время защиты студенту необходимо ответить на заданные вопросы.

После защиты курсовая сдается на кафедру и размещается в формате PDF в ЭИОС Университета в личном кабинете обучающегося в разделе «Портфолио» подраздел «Мои проекты».

2.9 Критерии оценки курсовой работы

В соответствии с Положением о балльно-рейтинговой системе курсовая работа оценивается по следующим критериям с учетом установленных максимальных баллов:

Критерий	Максимальное значение в баллах
Оформление курсовой работы	10
Содержание курсовой работы	60
Защита курсовой работы	30
ИТОГО	100

Перевод оценки из 100-балльной в пятибалльную систему оценки знаний осуществляется следующим образом:

89-100 - оценка «отлично»,

77 - 88 баллов - оценка «хорошо»,

65 - 76 баллов - оценка «удовлетворительно»,

менее 64 баллов - оценка «неудовлетворительно».

На основании выполненной работы и по итогам защиты преподаватель выставляет оценку в ведомость и зачетную книжку.

Критерии	Количество баллов	Содержание критерия оценки
Оформление курсовой работы (проекта)	10	Курсовая работа соответствует всем требованиям к ее оформлению, представленный материал качественно проиллюстрирован.
	5	Курсовая работа частично соответствует требованиям к ее оформлению, представленный материал проиллюстрирован не качественно.
Содержание курсовой работы (проекта)	60	Глубокая разработка темы на основе широкого круга источников информации, проявление критического отношения к анализируемому материалу, самостоятельному выражению своих мыслей, грамотно сделанных расчетов, выводов, отсутствия недостатков в стиле изложения материала курсовой работы
	40	Нарушено одно из вышеизложенных требований, но при условии глубокой и самостоятельной разработки исследуемой темы, а также при наличии в работе глубины исследования, широты информации. Либо курсовая работа носит исследовательский характер, имеет грамотно изложенную теоретическую главу, в ней представлены достаточно подробный анализ и критический разбор практической деятельности, последовательное изложение материала с соответствующими выводами, однако с не вполне обоснованными предложениями
	20	Добросовестное ознакомление и проработка основных источников, при этом содержание темы раскрыто в основном правильно, хотя и по ограниченному количеству источников
Защита курсовой работы (проекта)	30	Презентация подготовлена с использованием современных средств визуализации информации. Глубокое знание вопросов темы, свободное владение данными исследования, внесены обоснованные предложения, легко отвечает на поставленные вопросы.
	20	Презентация подготовлена с использованием современных средств визуализации информации. Частично соответствует оптимальной структуре, тема в докладе раскрыта. Студент отвечает на большинство вопросов и владеет терминологией по исследуемой тематике.
	10	Доклад представлен без презентации. Тема частично раскрыта. Студент проявляет неуверенность, показывает слабое знание вопросов темы, не всегда дает исчерпывающие

		аргументированные ответы на заданные вопросы.
--	--	---

Работа, признанная преподавателем неудовлетворительной, возвращается для доработки с учетом указанных замечаний.

Не сдавший или не защитивший курсовую работу в срок студент, имеет академическую задолженность и не может быть допущен к сдаче экзамена по дисциплине. Студентам, получившим неудовлетворительную оценку по курсовой работе (проекту), предоставляется право выбора новой темы курсовой работы (проекта) или, по решению преподавателя, доработки прежней темы, и определяется новый срок для ее выполнения.

3. ПРИМЕРНАЯ ТЕМАТИКА КУРСОВЫХ РАБОТ И ПРИМЕРНЫЕ ПЛАНЫ И МЕТОДИЧЕСКИЕ УКАЗАНИЯ ПО ВЫПОЛНЕНИЮ ОТДЕЛЬНЫХ ТЕМ КУРСОВЫХ РАБОТ

3.1 Примерная тематика курсовых работ

1. Маркетинговый анализ и обеспечение экономической безопасности организации.
2. Анализ и определение ущерба от действия угроз экономической безопасности организации
3. Анализ и управление объемами производства и продаж в целях обеспечения экономической безопасности.
4. Анализ чувствительности и обоснование устойчивости бизнеса к изменениям различных факторов в целях обеспечения экономической безопасности
5. Экономический анализ и обоснование мер по совершенствованию ассортимента продукции
6. Экономический анализ и направления развития кадрового потенциала организации.
7. Анализ производительности труда.
8. Анализ и направления совершенствования использования земельных ресурсов
9. Анализ и обоснование направлений повышения эффективности использования основных средств
10. Анализ и разработка мер по повышению эффективности использования производственного оборудования
11. Анализ затрат на производство и обоснование направлений их оптимизации
12. Экономический анализ и совершенствование движения денежных средств организации
13. Экономический анализ и обоснование мер по увеличению финансовых результатов организации
14. Экономический анализ и обоснование направлений повышения деловой активности организации
15. Анализ маржинального дохода и обоснование оптимального объема продаж
16. Экономический анализ финансового состояния и обоснование мер по предотвращению банкротства организации
17. Экономический анализ и обоснование мер по обеспечению финансовой устойчивости организации
18. Анализ экономического состояния организации с признаками банкротства и обоснование мер по ее финансовому оздоровлению
19. Экономический анализ и совершенствование инвестиционной деятельности организации
20. Экономический анализ и повышение эффективности использования оборотных активов организации
21. Экономический анализ и повышение эффективности использования запасов организации
22. Экономический анализ и обоснование оптимальных объемов производства продукции (работ, услуг)

23. Аналитическое обоснование запаса прочности бизнеса
24. Анализ и выявление рискообразующих факторов в деятельности организации
25. Анализ угроз безопасности отдельных элементов текущего воспроизводственного процесса
26. Анализ и выявление потенциально возможных угроз экономической безопасности организации, вытекающих из складывающихся внешних условий.
27. Анализ и совершенствование товарной политики организации
28. Анализ и обоснование повышения эффективности инновационной и инвестиционной деятельности организации.
29. Анализ производства и продаж конкретного вида продукции.
30. Анализ безубыточности и обоснование возможностей расширения зоны безопасности организации
31. Анализ и разработка мер по оптимизации дебиторской и кредиторской задолженности организации.
32. Анализ и обоснование мер по сокращению себестоимости конкретного вида продукции.
33. Анализ ликвидности и платежеспособности организации
34. Комплексный анализ уровня использования экономического потенциала хозяйствующего субъекта
35. Анализ формирования и оптимизация объема продаж коммерческой организации.
36. Разработка и внедрение мероприятий по управлению оборотным капиталом (на примере ...).
37. Аналитическое обоснование мер по формированию антикризисной маркетинговой стратегии организации
38. Анализ и диагностика экономического состояния неплатежеспособной организации
39. Анализ и управление затратами и себестоимостью продукции
40. Экономический анализ и обоснование резервов роста объемов производства и продаж.
41. Анализ имущества организации и обоснование перспективных источников его формирования.
42. Аналитическое обеспечение кадровой безопасности хозяйствующего субъекта
43. Аналитическое обеспечение бизнес-планирования
44. Анализ конкурентоспособности организации в целях обеспечения экономической безопасности организации.
45. Анализ конкурентоспособности продукции (работ, услуг) в целях обеспечения экономической безопасности организации
46. Анализ рынка продукции и услуг в целях обеспечения экономической безопасности организации
47. Анализ ценовой политики организации
48. Анализ рыночного спроса и обоснование направлений его стимулирования
49. Аналитическое обоснование повышения эффективности рекламы
50. Анализ затрат на рубль товарной продукции.

3.2 Примерные планы и методические указания по выполнению отдельных тем курсовых работ

ТЕМА 1. Маркетинговый анализ и обеспечение экономической безопасности организации

Примерный план

Введение

1. Роль и значение маркетингового анализа в деятельности организации.
2. Маркетинговый анализ.
 - 2.1 Краткая организационно-экономическая характеристика организации.
 - 2.2 Анализ формирования спроса, организации и стимулирования сбыта, ценовая политика организации.
3. Разработка стратегии роста (предупреждения угроз). Выводы и предложения

Методические указания

В теоретической главе должны быть раскрыты следующие вопросы: понятие, содержание, проблемы современного развития маркетинга; основные концепции маркетинга; источники маркетинговой информации; особенности анализа сегментов и секторов рынка; место и роль маркетингового анализа в системе управления организацией.

Во второй главе проводится анализ формирования спроса, организации и стимулирования сбыта, сегменты рынка на которых работает организация. Осуществляется анализ конкурентов. Проводится оценка текущего спроса; анализ цен на продукцию (товары, работы, услуги); изучается ценовая политика организации.

В третьей главе работы рассматривается роль маркетингового анализа как фактора достижения конкурентных преимуществ, разрабатывается бизнес-портфель предприятия, разрабатывается стратегия роста.

ТЕМА 2. Анализ и определение ущерба от действия угроз экономической безопасности организации

Примерный план

Введение

1. Комплексный экономический анализ и его роль в определении ущерба от действия угроз экономической безопасности организации
2. Комплексный экономический анализ и определение угроз экономической безопасности организации.
 - 2.1 Краткая организационно-экономическая характеристика организации.
 - 2.2 Система экономических показателей, как база проведения

комплексного анализа.

2.3 Комплексная оценка угроз эффективности бизнеса.

3. Обоснование управленческих решений по предупреждению угроз и повышению эффективности бизнеса.

Выводы и предложения

Методические указания

При выполнении курсовой работы должны быть раскрыты теоретические вопросы и выполнены практические задания. С теоретических позиций рассматриваются: комплексный экономический анализ и его роль в предотвращении угроз экономической безопасности организации; формирование системы экономических показателей, как базы проведения комплексного анализа; комплексный экономический анализ в разработке и мониторинге бизнес-плана.

Курсовая работа должна включать также разработку практических вопросов, где должны быть проведены анализ динамики и тенденций изменения основных угроз экономической безопасности организации; анализ исполнения смет (план-фактный анализ); комплексная оценка эффективности бизнеса.

На основании проведенного анализа должны быть обоснованы направления деятельности по предотвращению угроз экономической безопасности организации и даны конкретные рекомендации по их реализации.

ТЕМА 3. Анализ и управление объемами производства и продаж

Примерный план

Введение

1. Экономический анализ в управлении объемом производства и продаж.

2. Анализ объемов производства и продаж.

2.1 Краткая организационно-экономическая характеристика организации.

2.2 Оценка уровня и динамики показателей объема производства и продаж продукции, работ, услуг.

2.3 Факторный анализ объемов производства и продаж

3. Основные направления предупреждения угроз снижения объемов производства и продаж

Выводы и предложения

Методические указания

В работе должны быть раскрыты следующие теоретические вопросы: охарактеризованы показатели объемов производства и продаж продукции (товаров, работ и услуг), раскрыт порядок их формирования и расчета. Затем должны быть определены факторы, влияющие на эти хозяйственные процессы, приведена их классификация.

Во второй главе следует рассмотреть изменение объемов производства и продаж в динамике, по сравнению с планом; определить влияние использования производственных ресурсов на эти показатели. Изучают влияние следующих факторов: трудовые ресурсы, основные средства, материальные ресурсы.

Для этого осуществляют: расчет влияния изменения численности персонала и производительности труда работников на объем производства и продаж продукции (работ и услуг);

- изучают состав, структуру и динамику основных средств; показатели их движения и состояния; проводят расчет влияния изменения фондоотдачи и средней стоимости основных производственных средств на объем производства и продажи продукции (работ, услуг)

- рассматривают показатели использования материальных ресурсов; осуществляют расчет влияния изменения величины материальных ресурсов и уровня материалоотдачи на изменение объема производства и продаж продукции (работ, услуг).

Необходимо рассмотреть ассортиментную программу и влияние уровня ее выполнения на выручку от продаж; провести анализ влияния объема продаж продукции (товаров, работ, услуг) на изменение прибыли от продаж.

Следует проанализировать влияние изменения объема произведенной продукции, работ, услуг и остатков нереализованной продукции (товаров) на изменение объема продаж.

В третьей главе необходимо дать рекомендации по увеличению объемов производства и продаж, обосновать привлечение тех или иных (экстенсивных и интенсивных) факторов роста.

ТЕМА 4. Анализ чувствительности и обоснование устойчивости бизнеса к изменениям различных факторов в целях обеспечения экономической безопасности

Примерный план

Введение

1. Обзор экономической литературы по вопросам анализа устойчивости бизнеса к изменениям различных факторов

2. Анализ влияния различных факторов на устойчивость бизнеса.

2.1 Краткая организационно-экономическая характеристика организации.

2.2 Анализ влияния внутренних факторов

2.3 Анализ влияния внешних факторов

3. Рекомендации по предупреждению угроз на основе анализа внешних и внутренних факторов.

Выводы и предложения.

Список использованной литературы.

Методические указания

В первой главе необходимо рассмотреть существующие методики оценки чувствительности бизнеса к изменениям различных факторов в целях обеспечения экономической безопасности.

Во второй главе следует дать краткую организационно-экономическую характеристику организации, а затем проанализировать влияние платежеспособного спроса, конъюнктуры рынка и других внешних факторов на устойчивость бизнеса.

Анализируя воздействие внутренних факторов, необходимо оценить характер и динамику факторных показателей производственных ресурсов и текущих затрат по отдельным элементам. Определить прирост (снижение) ресурса на 1% прироста продукции. Рассчитать долю влияния отдельных факторов на прирост производства и продаж. Определить относительную экономию или перерасход по отдельным видам ресурсов при изменении объемов продукции и продаж. Оценить соотношение прироста ресурса в расчете на 1% прироста продукции и долю влияния экстенсивных и интенсивных факторов на прирост продукции. Проанализировать эффективность использования отдельных видов ресурсов.

В третьей главе следует дать конкретные обоснованные рекомендации по предупреждению угроз на основе анализа внешних и внутренних факторов.

ТЕМА 5. Экономический анализ и проектирование мер по совершенствованию ассортимента продукции

Примерный план

Введение

1. Ассортиментная политика организации и ее влияние на формирование прибыли.
2. Анализ и оценка эффективности ассортиментных программ.
 - 2.1 Краткая организационно-экономическая характеристика объекта исследования.
 - 2.2 Анализ ассортимента и эффективности структурных сдвигов в товарной продукции
3. Рекомендации по совершенствованию ассортимента товаров и предупреждению снижения прибыли от продаж.

Выводы и предложения

Список использованной литературы

Методические указания

В первой главе необходимо провести обзор экономической литературы по вопросам формирования ассортиментной политики и ее влияния на финансовые результаты от продаж.

Во второй главе следует дать краткую организационно-экономическую характеристику организации.

После этого рассматривают отклонение фактического ассортимента от планового, изменение структуры продаж в динамике за три-пять лет, увязывают их с изменением прибыли, выявляют наиболее доходные виды товаров с учетом транспортных расходов, оборачиваемости, возможности получения дилерских скидок, вычисляют влияние структурного фактора на изменение себестоимости и суммы прибыли. Изучают влияние торговой наценки на объем продаж и величину прибыли.

В третьей главе дают обоснованные рекомендации по совершенствованию ассортимента товаров, формированию скидок и наценок и увеличению прибыли от продаж.

ТЕМА 6. Экономический анализ и направления развития кадрового потенциала организации

Примерный план

Введение

1. Теоретические основы анализа использования кадрового потенциала
2. Экономический анализ кадрового потенциала.
 - 2.1 Краткая организационно-экономическая характеристика организации.
 - 2.2 Анализ обеспеченности рабочей силой.
 - 2.3 Анализ использования рабочей силы.
3. Рекомендации по повышению обеспеченности, совершенствованию качественного состава и улучшению использования рабочей силы. Выводы и предложения.

Методические указания

В первой главе необходимо рассмотреть теоретические основы экономического анализа кадрового потенциала. Сделать обзор экономической литературы по проблемам формирования и эффективности использования кадров, остановиться на факторах ее определяющих.

Во второй главе следует дать краткую организационно-экономическую характеристику организации, а затем изучить изменение состава и структуры кадров (таблица 1), сопоставить фактическую численность по отдельным категориям работников и участкам производства с плановой потребностью в них (таблица 2); сделать вывод об обеспеченности кадрами организации в целом; отдельных производственных единиц; производственными рабочими и специалистами.

Таблица 1 - Состав и структура среднесписочной численности работников

Категории работников	Наличие на конец года, тыс. руб.			Структура, в % к итогу			Изменение (+,-) отчетного года по сравнению с базисным	
	2022	2023	2024	2022	2023	2024	количество чел.	Доля в общей численности, %
Среднесписочная численность работников, всего								
В т.ч. работников основной деятельности								
из них: рабочие								
служащие								
инженерно-технические работники								
младший обслуживающий персонал								
другие								

Таблица 2 – Обеспеченность организации рабочей силой

Показатели	2022	2023	2024	Отчетный год в % к базисному
Требуется по плану, чел.				
Фактическое наличие, чел.				
Обеспеченность %				
В том числе по основным категориям работников:				
-				
-				
-				

Изучить качественные характеристики рабочей силы (уровень образования, квалификация, возраст, стаж работы и т.д.), проанализировать сложившуюся ситуацию в динамике. Более детально проанализировать эти показатели по основным категориям работников.

При анализе показателей движения рабочей силы рассчитать коэффициенты оборота кадров по приёму, по выбытию, текучести кадров (таблица 3).

Таблица 3- Показатели движения персонала организации

Показатели	2022	2023	2024	Отчетный год в % к базисному
Среднесписочная численность работников, чел.				
Принято всего, чел.				
Выбыло, всего, чел.				
В том числе: В связи с сокращением				
По собственному желанию				
Уволено за прогулы, нарушение трудовой дисциплины				
Коэффициенты:				
оборота по приему				
оборота по выбытию				
текучести кадров				

Проанализировать показатели сезонности использования рабочей силы. Определить причины неполного использования кадрового потенциала и возможности их устранения.

Предложить краткосрочные и долгосрочные мероприятия по повышению обеспеченности, совершенствованию качественного состава, закреплению и улучшению использования кадрового потенциала.

ТЕМА 7. Анализ производительности труда

Примерный план

Введение

1. Теоретические основы анализа производительности труда.
2. Анализ производительности труда.
 - 2.1 Краткая организационно-экономическая характеристика организации.
 - 2.2 Анализ уровня и динамики производительности труда.
 - 2.3 Факторный анализ производительности труда.
3. Основные направления предупреждения угроз снижения

производительности труда.

Выводы и предложения.

Методические указания

В теоретической части работы рассматривают теоретические основы анализа производительности труда, систему показателей производительности труда, включая общие, частные, вспомогательные показатели; изучают способы мотивации

производительного труда.

Во второй главе следует дать краткую организационно-экономическую характеристику организации.

После этого анализируют систему показателей производительности труда, включая прямые и обратные. Рекомендуется для расчета и заполнения таблица 4.

Изучают их в динамике и по отраслям (подразделениям), выделяя отдельно трудоёмкость основных видов продукции. Рассматривают зависимость прямых и обратных показателей производительности труда от наиболее значимых организационно-технических факторов производства. Сопоставляют фондовооруженность и производительность труда.

Таблица 4 – Производительность труда

Показатели	2022	2023	2024	Отчетный год в % к базисному
Производство валовой продукции, тыс. руб. на 1 среднегодового работника, руб./чел.				
в т. ч. по основным категориям работников:				
-				
Затраты труда на производство единицы основных видов продукции, чел.час.:				
-				
-				

В ходе дальнейшего анализа должно быть изучено влияние различных факторов на изменение уровня производительности труда. Факторная модель выработки на одного среднегодового работника в зависимости от численности рабочих имеет вид: $ГВ = Уд * Вр$, где

Гв – годовая выработка одного среднегодового работника; Уд – удельный вес рабочих в общей численности персонала; Вр – средняя выработка одного рабочего.

Студент должен изучить влияние производительности труда и других трудовых факторов на изменение объема выпуска продукции. Для этого используют двух-, трех- и многофакторные модели, например:

$$ВП = СЧР * ВР;$$

$$ВР = СЧР * Д * ПД * ЧВ$$

где:

ВП – валовая продукция;

СЧР – средняя списочная численность работников;

Д – количество отработанных дней;

ПД – средняя продолжительность рабочего дня;

ЧВ – часовая выработка одного рабочего.

Могут быть рассмотрены и другие факторные модели.

Об эффективности использования труда судят по таким показателям как:

- темп роста производительности труда;
- доля прироста продукции за счет повышения производительности

труда;

- относительная экономия живого труда в сравнении с базисным годом;
- относительная экономия фонда оплаты труда;
- отношение темпов прироста производительности труда к приросту средней заработной платы (таблица 5).

Таблица 5 – Соотношение темпов роста производительности и оплаты труда

Показатели	2022	20022	2024	
			план	факт
Производство валовой продукции, тыс. руб. на 1 среднегодового работника, руб./чел.				
Цепные темпы роста производительности труда, %			x	
Среднегодовой уровень заработной платы, руб./чел.				
Цепные темпы роста заработной платы, %			x	
Приходится валовой продукции на 100 руб. заработной платы, руб.				

Изучают сложившийся уровень заработной платы в среднем по организации и по отдельным категориям работников, сравнивают его со среднерыночным уровнем заработной платы на аналогичных предприятиях и в среднем по региону. Изучают структуру заработной платы, выделяя не денежную ее часть (если она имеет место). Сопоставляют уровень заработной платы с прожиточным минимумом. Анализируют зарплатоемкость продукции и эффективность использования средств на заработную плату.

В третьей главе дают рекомендации по повышению уровня производительности труда, повышению стимулирующей роли заработной платы.

ТЕМА 8. Анализ и направления совершенствования использования земельных ресурсов

Примерный план

Введение

1. Теоретические основы экономической эффективности использования земельных угодий.
2. Анализ использования земельных угодий.
 - 2.1 Краткая организационно-экономическая характеристика хозяйства.
 - 2.2 Анализ устойчивости размеров землепользования, состава и структуры земельных угодий
 - 2.3 Анализ эффективности использования земельных угодий
3. Резервы предотвращения угроз снижения эффективности использования земельных угодий

Выводы и предложения

Список использованной литературы

Методические указания

В теоретической главе должны быть раскрыты особенности анализа использования земли, дан обзор экономической литературы по этому вопросу.

Во второй главе следует дать краткую организационно-экономическую характеристику организации.

Затем необходимо дать характеристику устойчивости размеров землепользования, проанализировать состав и структуру сельскохозяйственных угодий, трансформаций различных видов угодий, дать им оценку с точки зрения экономической безопасности (таблица 6). В ходе анализа необходимо определить имеется ли неиспользованная в течение года пашня, в том числе, площадь паров; установить, допускается ли бесхозяйственность в использовании земли. Оценить уровень выполнения плана мелиоративных работ и показатели использования орошаемых земель. Указать агробиологическую характеристику почв, проследить изменение уровня почвенного плодородия и оценить возникающие в связи с этим угрозы. Дать оценку культуры земледелия, используемым севооборотам. Указать количество и качество применяемых удобрений, долю удобренной площади полей. Оценить уровень хозяйственного использования всех видов угодий, рассчитать и проанализировать показатели экономической эффективности использования сельскохозяйственных угодий (выход валовой, товарной продукции, прибыли на 100 га сельскохозяйственных угодий и другие) (таблица 6).

Таблица 6 – Состав и структура земельных угодий

Показатели	2022			2023			2024		
	га	в % к площади		га	в % к площади		га	в % к площади	
		общей	сельхоз угодий		общей	сельхоз угодий		общей	сельхоз угодий
Общая земельная площадь		100	X		100	X		100	X
в т. ч.: сельскохозяйственные угодья			100			100			100
из них:									
пашня									
сенокосы									
пастбища									
многолетние насаждения									

Таблица 7 – Эффективность использования земельных ресурсов

Показатели	2022	2023	2024	Отчетный год в % к базисному
1	2	3	4	5
Произведено на 100 га пашни растениеводством:				
валовой продукции				
выручки				
прибыли				
Произведено на 100 га сельхозугодий животноводством:				
валовой продукции				
выручки				
прибыли				
Произведено на 100 га сельхозугодий растениеводством и животноводством:				
валовой продукции				
выручки				
прибыли				

В третьей главе обосновать организационно-экономические мероприятия по обеспечению стабильности размеров землепользования, предотвращению потерь почвенного плодородия и повышению эффективности использования земель.

ТЕМА 9. Анализ и обоснование направлений повышения эффективности использования основных средств

Примерный план

Введение

1. Теоретические основы анализа использования основных средств.
2. Анализ использования основных средств.
 - 2.1 Краткая организационно-экономическая характеристика организации.
 - 2.2 Анализ состава и структуры основных средств, движения и состояния основных средств.
 - 2.3 Анализ обеспеченности основными средствами и эффективности их использования.
3. Основные направления предотвращения угроз от снижения эффективности использования основных средств.

Выводы и предложения.

Методические указания

В первой главе необходимо с теоретических позиций рассмотреть основные средства, дать им определение, изучить классификацию основных средств, способы их оценки, источники формирования, привести обзор литературы по этим вопросам.

Во второй главе следует дать краткую организационно-экономическую

характеристику организации. После этого необходимо оценить показатели наличия, состава, структуры, движения и технического состояния основных средств в целом по организации и по отдельным производственным участкам. Рекомендуются формы аналитических таблиц 8, 9, 10.

Таблица 8 – Состав и структура основных средств

Виды основных средств	Наличие на конец года, тыс. руб.			Структура, в % к итогу			Изменение (+,-) отчетный год к базисному	
	2022	2023	2024	2022	2023	2024	стоимости основных средств, тыс. руб.	структуры основных средств,%
Здания								
Сооружения								
Машины и оборудование								
Транспортные средства								
Производственный и хозяйственный инвентарь								
Рабочий скот								
Продуктивный скот								
Многолетние насаждения								
Другие виды основных средств								
Итого								

Таблица 9 - Показатели состояния и движения основных средств

Показатель	2022	2023	2024	200...в % к 200...
Наличие на начало года, тыс. руб.				
Поступило за год, тыс. руб.				
Выбыло за год, тыс. руб.				
Наличие на конец года, тыс. руб.				
Износ на конец года, тыс. руб.				
Коэффициенты:				
износа				
годности				
выбытия				
поступления				
замены				

Таблица 10- Характеристика состояния технологического оборудования

Наименование оборудо-	Удельный вес в % в общем количестве оборудования , эксплуатируемого	Коэф-фици-	Коэффи-циент
-----------------------	---	------------	--------------

вания					ент изно- шенн	обновления
	до 5 лет	от 5 до 10 лет	от 10 до 15 лет	свыше 15 лет		
Перечисляются все виды технологического обору- дования						

Проанализировать обеспеченность основными средствами по видам, увязать уровень обеспеченности основными средствами (таблица 11) и показатели их состояния с возможностью осуществления производственной программы.

Таблица 11 - Обеспеченность основными средствами и энергетическими ресурсами

Показатели	2022	2023	2024	Отчетный год в % к базисному
Фондооснащенность, тыс. руб.				
Фондовооруженность, тыс. руб.				
Энергооснащенность, л.с. (кВт)				
Энегровооруженность, л.с. (кВт)				
Электровооруженность, кВт.				

Оценить эффективность использования основных средств (таблица 12).

Таблица 12- Эффективность использования основных средств

Показатель	2022	2023	2024	Отчетный год в % к базисному
Фондоотдача, руб. на 100 руб.				
Фондоёмкость, руб. на 100 руб.				

Провести факторный анализ фондоотдачи, показать взаимосвязь эффективности использования основных средств с их состоянием и обеспеченностью производственного процесса отдельными видами основных средств.

В третьей главе излагаются основные направления предотвращения угроз от снижения эффективности использования основных средств (обоснование целесообразности проведения капитального или текущего ремонта, замены оборудования).

ТЕМА 10. Анализ и разработка мер по повышению эффективности использования производственного оборудования

Примерный план

Введение

1. Теоретические основы эффективности использования

производственного оборудования.

2. Анализ использования производственного оборудования.

2.1 Краткая организационно-экономическая характеристика организации.

2.2 Анализ размеров, состава, структуры, показателей использования производственного оборудования по сравнению с планом и в динамике за три года.

2.3 Факторный анализ использования производственного оборудования.

3. Разработка мер по предотвращению угроз от снижения эффективности использования производственного оборудования

Выводы и предложения.

Список использованной литературы

Методические указания

В первой главе приводится обзор экономической литературы по вопросам анализа и оценки экономической эффективности использования производственного оборудования.

Во второй главе следует дать краткую организационно-экономическую характеристику организации.

В следующем параграфе второй главы необходимо рассмотреть количество единиц производственного оборудования по видам, его состав и структуру по маркам в динамике и по сравнению с планом. Определить уровень износа и коэффициент технической готовности производственного оборудования, оценить и его изменение за анализируемый период.

Рассчитать и проанализировать коэффициенты использования производственного оборудования по времени, по мощности, сменную, дневную, сезонную и среднегодовую выработку, коэффициент сменности, общий объем выполненных работ, его структуру. Изучают также количество отработанных машино-смен и машино-дней, коэффициент использования годового фонда рабочего времени, коэффициент сезонности. Затем необходимо провести факторный анализ общего объема выполненных работ, среднегодовой выработки.

Особое внимание должно быть уделено анализу факторов влияющих на показатели использования производственного оборудования: обеспеченность кадрами и их квалификация; состояние ремонтной базы и технического обслуживания. Необходимо проанализировать структуру затрат на эксплуатацию производственного оборудования и определить влияние отдельных видов затрат на изменение себестоимости продукции.

В четвертой главе должны быть приведены обоснованные расчеты и предложены конкретные мероприятия по предотвращению потерь доходов и прибыли за счет отказов производственного оборудования, эффективности его обновления и замены.

ТЕМА 11. Анализ затрат на производство и обоснование направлений их оптимизации

Примерный план

Введение

1. Теоретические основы анализа затрат
2. Анализ затрат на производство продукции
 - 2.1 Краткая организационно-экономическая характеристика организации.
 - 2.2 Анализ общей суммы затрат на производство продукции.
 - 2.3 Факторный анализ себестоимости
3. Проектирование мер по предотвращению непроизводительных затрат и экономии расходов

Выводы и предложения.

Методические указания

В первой главе необходимо, изучив соответствующую литературу, рассмотреть экономическую сущность производственных затрат и себестоимости продукции; привести классификацию производственных затрат.

Во второй главе следует рассмотреть изменение уровня производственных затрат в динамике, по сравнению с планом. Провести анализ структуры себестоимости продукции, выявить основные элементы и статьи затрат (таблица 13).

Таблица 13 – Состав и структура затрат

Элементы затрат	Прошлый год		План на отчетный год		Фактически за отчетный год		Изменение фактических удел. весов по сравнению	
	сумма, тыс.руб.	удел. вес, %	сумма, тыс.руб.	удел. вес, %	сумма, тыс.руб.	удел. вес, %	с прошлым годом, % (гр.6-гр.2)	с планом, % (гр.6-гр.4)
Материальные затраты								
Затраты на оплату труда								
Отчисления на социальные нужды								
Амортизация основных фондов								
Прочие затраты								
Итого:								

При необходимости дать расшифровку комплексных статей затрат.

Таблица 14 - Оценка выполнения плана по статьям затрат

Статьи затрат	Фактически выпущенная продукция, тыс. руб.		Отклонения от плана (+,-)		
	по плановой себестоимости	по фактической себестоимости	тыс.руб.	в процентах	
				к плановой статье	ко всей план. себестоимости
Итого					

Рассмотреть изменение показателя затрат на рубль товарной продукции. Он характеризует уровень себестоимости одного рубля обезличенной продукции, исчисляется как частное от деления полной себестоимости всей товарной продукции на ее стоимость в оптовых ценах предприятия.

Непосредственное влияние на изменение уровня затрат на рубль товарной продукции оказывают 4 фактора, которые находятся с ним в прямой функциональной связи: изменение структуры выпущенной продукции; изменение уровня затрат на производство отдельных изделий; изменение цен и тарифов на потребленные материальные ресурсы; изменение оптовых цен на продукцию. Для определения количественного влияния этих факторов рекомендуется таблица 15.

Таблица 15. Факторный анализ затрат на рубль товарной продукции

Показатели	Сумма, тыс. руб.
1. Плановая себестоимость всей товарной продукции, тыс. руб.	
Себестоимость всей выпущенной продукции	
2. б) по фактической себестоимости, тыс. руб.	
3. а) по плановой себестоимости, тыс. руб.	
Себестоимость товарной продукции, в оптовых ценах предприятий:	
4. а) по плану, тыс.руб.	
5. б) фактически в ценах, принятых в плане, тыс.руб.	
6. в) фактически в ценах, действовавший в отчетном году, тыс. руб.	
7. Затраты на рубль товарной продукции по плану (стр.1:стр.4), руб.	
Затраты на рубль фактически выпущенной товарной продукции :	
8. а) по плану, пересчитанному на фактический выпуск и ассортимент (стр.2:стр.5), руб.	
9. б) фактически в ценах, действовавших в отчетном году (стр.3:стр.6), руб.	
10. в) фактически в ценах, принятых в плане ((стр.3 – изм. цен): стр.5),руб.	
11. г) фактически в оптовых ценах на готовую продукцию, принятых в плане (стр.3:стр.5), руб.	
12. Затраты на рубль товарной продукции по отчету за прошлый год, руб.	
13. Общее отклонение затрат на рубль товарной продукции, тыс. руб. (стр.9 – стр.7)	
14. Влияние структурных сдвигов в составе продукции, тыс. руб. (стр.8 –стр.7)	
15. Влияние изменения уровня затрат на производство отдельных изделий в составе продукции (стр. 10 – стр.8).	
16. Влияние изменения цен и тарифов на потребленные материальные ресурсы (стр. 11- стр.10)	
17. Влияние изменения оптовых цен на продукцию (стр. 9 –стр. 11)	

Необходимо провести детализированный анализ материальных затрат. Его задачами являются: выявление и измерение влияния отдельных групп факторов на отклонение затрат от плана и их изменение по сравнению с предшествующими периодами; выявление резервов экономии материальных затрат. Расчет рекомендуется проводить в таблице 16.

Таблица 16 - Анализ затрат на материалы

Наименование калькуляционных групп материалов, покупных полуфабрикатов и комплектующих изделий	Расход, кг		Цена за кг, тыс.руб.		Сумма тыс.руб.			Отклонение от плана (+,-), тыс.руб.			
	план	отчет	план	отчет	план (гр.1х гр.3)	отчет (гр.2 х гр.4)	пересчитанный плановый показатель (гр.2 х гр.3)	всего (гр.6-гр.5)	в том числе за счет		
									норм (гр.7-гр.5)	цен (гр.6-гр.7)	замены
А	1	2	3	4	5	6	7	8	9	10	11
Сырье и основные материалы:											
Прочие основные материалы	х	х	х	х							
ИТОГО основных материалов											

Анализ влияния фонда заработной платы на изменение себестоимости рекомендуется проводить в таблице 17.

Таблица 17- Заработная плата и себестоимость продукции

Вид продукции	Объем производства		Фонд заработной платы, тыс.руб.			Заработная плата в себестоимости единицы продукции, тыс.руб.		
	план	факт	план	факт	отклонения (+,-) (гр.5-гр.4)	по плану (гр.4:гр.3)	фактически (гр.5:гр.3)	отклонения (гр.8-гр.7)

Рекомендуется провести детализированный анализ комплексных статей затрат: общехозяйственных расходов, общепроизводственных расходов, потерь от брака, прочих производственных расходов, расходов на продажу.

В третьей главе необходимо предложить мероприятия по предотвращению потерь и рассчитать резервы сокращения затрат. Они могут быть реализованы за счет:

- 1) увеличения объема производства в результате более полного использования производственной мощности, роста урожайности сельскохозяйственных культур и продуктивности животных, других факторов;
- 2) сокращения затрат на производство в результате повышения производительности труда, экономного использования сырья, материалов, электроэнергии, топлива, оборудования, сокращения непроизводительных расходов, производственного брака и др.

ТЕМА 12. Анализ маржинального дохода и обоснование оптимального объема продаж

Примерный план

Введение

1. Теоретические основы маржинального анализа.
2. Анализ формирования маржинального дохода.
 - 2.1 Краткая организационно-экономическая характеристика организации.
 - 2.2. Расчет и анализ критического объема производства и продаж товаров.
 - 2.3. Анализ взаимосвязи объемов производства, издержек и прибыли.
3. Аналитическое обоснование оптимального объема продаж. Выводы и предложения.

Список использованной литературы.

Методические указания

В первой главе следует рассмотреть теоретические основы маржинального дохода, показать взаимосвязь постоянных, переменных затрат, объема продаж и прибыли.

Во второй главе необходимо оценить прибыльность деятельности организации, рассчитать точку безубыточности, запас финансовой прочности, определить количественное выражение взаимосвязи объемов производств, постоянных, переменных затрат и прибыли.

В третьей главе необходимо спроектировать соотношение затрат, объема продаж и прибыли, обеспечивающее желаемую величину прибыли.

ТЕМА 13. Экономический анализ финансового состояния и обоснование мер по предотвращению банкротства организации

Примерный план

Введение

1. Теоретические основы анализа финансового состояния организации.
2. Анализ финансового состояния организации.

2.1 Краткая организационно-экономическая характеристика объекта исследования.

2.2 Анализ ликвидности и платежеспособности.

2.3 Анализ финансовой независимости.

3. Аналитическое обоснование мер по предотвращению банкротства организации.

Выводы и предложения

Список использованной литературы

Методические указания

В первой главе следует раскрыть понятия платежеспособности, ликвидности и финансовой устойчивости. Рассмотреть существующие методики анализа финансового состояния коммерческих организаций.

Во второй главе необходимо оценить состояние расчетов анализируемой организации с кредиторами, банками, выявить наличие просроченной кредиторской задолженности и не погашенных в срок долго- и краткосрочных кредитов и займов. Рассмотреть соотношение обязательств, которые могут быть исполнены только в денежной форме и не денежных форм расчетов за проданную продукцию (взаимозачеты, товарообменные операции). Сгруппировать активы по степени их ликвидности, рассчитать коэффициенты ликвидности, поэтапно сопоставляя отдельные группы ликвидных активов с краткосрочными обязательствами. Сравнить рассчитанные коэффициенты ликвидности с нормативными значениями и сделать выводы о платежеспособности организации. Затем перейти к анализу финансовой независимости. Рассчитать и оценить коэффициенты финансовой независимости, в том числе в части формирования оборотных активов и запасов организации. Определить тип финансовой устойчивости организации. Рассчитать величину чистых активов и их изменение в динамике.

В третьей главе дать проект улучшения финансового состояния организации за счет совершенствования структуры активов, сокращения кредиторской задолженности, своевременного погашения кредитов и займов, оптимизации соотношения собственных и заемных средств.

4. ТРЕБОВАНИЯ К ВЫПОЛНЕНИЮ КУРСОВОЙ РАБОТЫ

Структура курсовой работы, как уже было отмечено, определяется наличием исходной информации, поставленными целями и используемыми методами. Однако независимо от избранной темы рекомендуется придерживаться приведённой ниже структуры курсовой работы, при этом каждая глава курсовой работы может содержать несколько разделов и подразделов:

Титульный лист (приложение 1)

Задание на курсовую работу (приложение 2)

Рецензия на курсовую работу (приложение 3)

Введение

1. Теоретические аспекты исследуемой проблемы (обзор литературы)
2. Организационно-экономическая характеристика объекта исследования
3. Аналитическая (расчётно-практическая) часть работы

Выводы и предложения

Список использованных источников литературы

Приложения (при необходимости)

Содержание

Руководитель курсовых работ является консультантом, а ответственность за правильность принятых решений несет исполнитель.

Выполненная работа предъявляется руководителю для проверки за 5 дней до зачетной недели экзаменационной сессии. Готовая работа размещается в электронном виде в личном кабинете в разделе «Курсы» для проверки преподавателем и подготовки справки о степени оригинальности работы из системы «Антиплагиат.ВУЗ». Студенты заочной формы обучения курсовую работу представляют руководителю не позже, чем за две недели до экзамена по данной дисциплине. После проверки руководитель допускает работу к защите.

Если курсовая работа выполнена с нарушениями требований, она возвращается студенту на доработку. Преподаватель, возвративший работу, должен указать причину (причины) невозможности ее защиты. Руководитель курсовых работ является консультантом, а ответственность за правильность принятых решений несет исполнитель.

Курсовая работа после рецензирования возвращается студенту для подготовки к защите и устранению замечаний. После защиты и получения оценки курсовая работа сдается на кафедру, поэтому студенту целесообразно сохранить цифровой и справочный материал (так называемые «черновики») для использования при выполнении работ по другим дисциплинам, и, особенно, в дипломном проектировании.

Объектами исследования могут быть предприятия различных отраслей народного хозяйства (сельскохозяйственные, промышленные, строительные, предприятия торговли, транспорта и так далее), кредитные учреждения, различные фонды и др.

Методы исследования. Курсовая работа должна быть построена на основе комплексного применения различных методов определения уровня экономической безопасности, наиболее соответствующих теме работы. Успешность выполнения работы в наибольшей степени зависит от выбора методов исследования, поскольку именно они позволяют достичь поставленной в работе цели. В качестве основных методов исследования, применяемых в работе, можно назвать: монографический, абстрактно-логический, графический, метод сопоставительных расчетов, статистических группировок, индексный анализ, средние величины и показатели вариации, анализ динамических рядов, экономико-математического моделирования, корреляционный анализ наблюдение и так далее.

Следует обратить внимание на то, что применение того или иного метода не является самоцелью, а служит средством решения определенной аналитической задачи. Итогом статистического анализа должны быть формулировка оценок и выводов, как по отдельным вопросам, так и в целом по курсовой работе.

Таблицы. Данные, используемые в работе, могут быть представлены в текстовой и табличной форме. Таблицы по возможности не должны быть громоздкими, чтобы можно было быстро и легко понять значение помещенной в ней информации. Таблицы в сжатом виде представляют необходимые сведения и легко читаются, не рекомендуется перегружать их множеством показателей. Таблице предшествует текст, из которого по смыслу вытекает необходимость рассмотрения нижеследующего табличного материала. Таблица сопровождается анализом, но без повторения приведенных в ней цифровых данных.

Каждая таблица оформляется в соответствии с требованиями статистики, на все таблицы должны быть ссылки в тексте. Таблица размещается сразу же после первой ссылки на нее. Между текстом и таблицей, а также после нее должна быть оставлена одна свободная строка.

Аналитические таблицы должны быть пронумерованы, и иметь название, кратко и ясно характеризующие их содержание. Нумерация таблиц должна быть сквозной по всей курсовой работе. Название таблицы следует выполнять строчными буквами (кроме первой прописной) и помещать над таблицей. Знак № перед порядковым номером таблицы не ставится. Над таблицей посередине пишется слово «Таблица» и её порядковый номер, а затем через дефис её название.

Оформляются таблицы следующим образом:

Таблица 1 - Динамика основных показателей деятельности предприятия

Показатели	Годы			2024 в % к 2022
	2022	2023	2024	
1	2	3	4	5

Все графы (колонки) в таблице должны иметь порядковую нумерацию. Заголовки в каждой колонке таблицы следует писать кратко и понятно, не допускаются сокращения отдельных слов, кроме общепринятых.

В таблице обязательно указываются единицы измерения, периоды времени и

другие данные, четко и правильно раскрывающие основное её содержание. Если цифровые данные в графах таблицы имеют различные единицы измерения, то они указываются в заголовке каждой графы. Если все показатели таблицы имеют одинаковые единицы измерения, например тыс. руб., то сокращённое обозначение этой единицы измерения помещается над таблицей (через запятую после названия таблицы по правому краю).

Оформление таблиц требует аккуратности и точности. Если расчёты ведутся с точностью до одной сотой, то при отсутствии сотых долей после запятой ставиться нуль, например, 102,50% или 957,00 тыс. руб. и так далее с точностью до одной десятой, сотой или тысячной.

Формулы располагаются по середине, а пояснения значений символов и числовых коэффициентов приводятся под формулой, в той же последовательности в какой они в ней даны. Значение каждого символа дается с новой строчки. Первую строку пояснения начинают со слова «где» без двоеточия. В тексте формулы выделяются свободными строками, выше и ниже ее оставляется не менее одной свободной строки. Нумерация всех формул в работе сквозная, номер проставляется арабскими цифрами в круглых скобках на уровне формулы по правому краю строки. Выше и ниже каждой формулы должно быть оставлено не менее одной свободной строки, например:

$$П = В - З \quad (1)$$

Иллюстрации (графики, диаграммы, рисунки и т.д.). Для облегчения выяснения содержания цифрового материала, выявления тенденций того или иного явления целесообразно использовать приемы построения статистических графиков и диаграмм. Все эти иллюстрации именуется «рисунками», они придают особую наглядность и выразительность отдельным характеристикам курсовой работы. Количество иллюстраций должно быть достаточным для пояснения излагаемого текста. Иллюстрации должны быть выполнены в соответствии с требованиями стандартов.

Иллюстрации следует располагать непосредственно после текста, в котором они упоминаются впервые, или на следующей странице. На все иллюстрации должны быть ссылки в тексте курсовой работы. При ссылках на иллюстрации следует писать "... в соответствии с рисунком 2". Иллюстрации, за исключением иллюстраций приложений, следует нумеровать арабскими цифрами сквозной нумерацией отдельно от нумерации таблиц.

Ссылки на иллюстрации дают по типу «... в соответствии с рисунком 3». Все иллюстрации должны выполняться на стандартных листах формата А-4 и размещаться так, чтобы их было удобно видеть без поворота курсовой работы. При размещении иллюстраций не допускаются «разрывы». Если на странице с текстом всё же не хватает места для полного размещения таблицы, рисунка и т. д., то их следует переносить на следующую страницу, а свободное место заполнить текстом который должен располагаться после таблицы, сама же таблица размещается с начала следующей страницы.

Каждый рисунок должен иметь краткое содержательное название, которое помещается под рисунком. Название рисунка начинается с заглавной буквы, в конце точка не ставится, *например*:

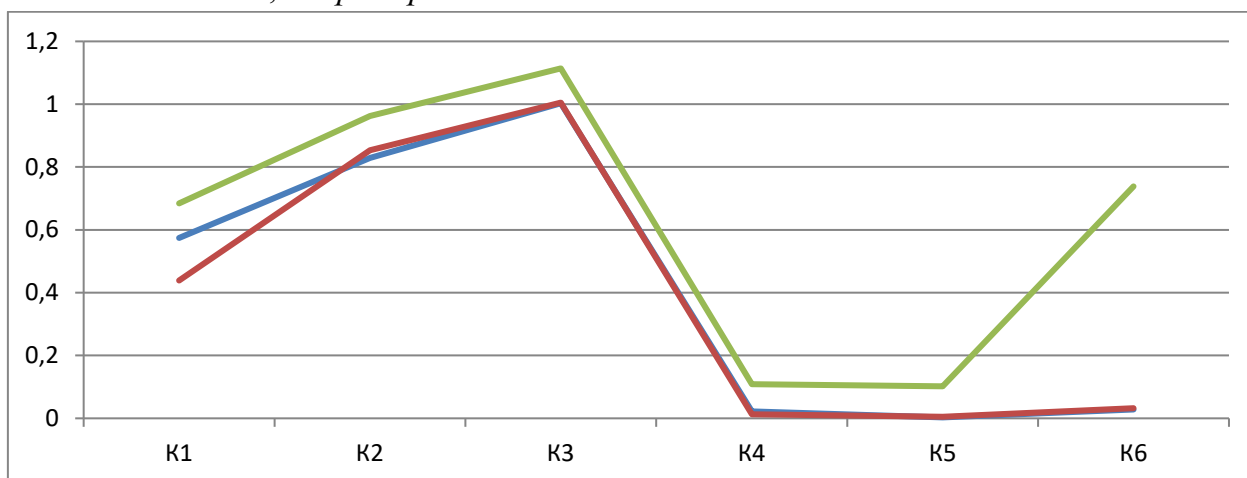


Рисунок 4 – Динамика показателей коэффициентов финансовой устойчивости за период 2022-2024 гг.

Если в тексте документа имеется иллюстрация, на которой изображена схема, имеющая составные части, то на этой иллюстрации должны быть указаны номера позиций этих составных частей в пределах данной иллюстрации, которые располагают в возрастающем порядке, за исключением повторяющихся позиций.

После каждой таблицы, графика, рисунка и т.д. должны излагаться основные выводы, суждения, предложения, основанные на конкретном цифровом материале.

Порядок оформления курсовой работы. При оформлении курсовой работы необходимо соблюдать следующие требования:

1. Титульный лист, бланк задания и рецензии оформляется по установленному образцу (см. приложения 1-3) и обязательно предоставляется «Содержание», которое отражает расположение в строгой последовательности всех составных частей работы с указанием соответствующих страниц текста по каждому элементу курсовой работы. Курсовая работа начинается с титульного листа. Полное наименование предприятия на титульном листе и в тексте работы должно быть одинаковым. Титульный лист (не нумеруется) является первой страницей курсовой работы. На второй и третьей страницах работы помещаются задание и рецензия. Далее начинается текст курсовой работы - введение (с четвертой страницы). После заключения и приложений содержание.

2. При изложении текста должна выдерживаться логическая связь.

3. Наименование частей работы должно полностью отвечать излагаемому в ней материалу.

4. Курсовая работа должна быть напечатана на стандартном листе бумаги в формате А4 с соблюдением следующих требований:

- поля: левое - 30 мм, правое - 15 мм, верхнее - 20 мм, нижнее - 20 мм;
- шрифт размером 14 пт, гарнитурой Times New Roman;

- межстрочный интервал - полуторный;
- отступ красной строки - 1,25;
- выравнивание текста - по ширине.

5. Общий объем курсовой работы составляет 25-30 страниц, но не более 40 страниц. Объем введения: 2-3 страницы, заключения: 1-2 страницы, основной части: 20-25 страниц.

6. Листы курсовой работы должны быть пронумерованы. Нумерация страниц - внизу посередине листа арабскими цифрами, начиная с четвертой страницы введения. Рисунки, таблицы, схемы, графики, включаются в общую нумерацию. Список литературы и приложения также включаются в общую нумерацию. Листы курсовой работы должны быть сброшюрованы, и иметь сквозную нумерацию.

7. Каждый раздел следует начинать с новой страницы, симметрично по тексту полужирным шрифтом без абзацного отступа. В конце названий разделов и подразделов точки не ставятся. После названия раздела должно быть не менее одной свободной строки. Подразделы (параграфы) допускается продолжать на той же странице, на которой закончился предыдущий параграф, разделяя их одной свободной строкой.

8. Нумерация разделов и подразделов осуществляется арабскими цифрами. Номер раздела и подраздела ставится в начале заголовка. Например: 2.3 (третий подраздел второго раздела).

9. Не допускается подчеркивание разделов, подразделов, названия таблиц или рисунков, а также выделение их цветными чернилами.

10. Расстояния между заголовком и последующим текстом, между последней строкой таблицы и последующим текстом должны отсутствовать.

11. Правильно оформлять рисунки и таблицы, применять только общепринятые сокращения. В конце названий рисунков и таблиц точка не ставится:

а) Иллюстрационный материал (схемы, графики, диаграммы и др.) именуют рисунками. Рисунок должен иметь название, которое пишется под рисунком и нумеруется сквозной нумерацией, либо в пределах раздела (например: рисунок 3.1 первый рисунок третьего раздела). Слово рисунок, его номер и название записываются обычным цветом.

б) Цифровой материал оформляется в виде аналитических таблиц. Слово «Таблица» и ее номер и название записываются обычным цветом. Номер таблицы имеет сквозную нумерацию, либо в пределах раздела (например: таблица 3.2. вторая таблица третьего раздела) и проставляется по центру листа с указанием ее названия, которое пишется через дефис после номера с прописной буквы.

в) Таблицу помещают после первого упоминания о ней в тексте. При переносе таблицы на другую страницу делается запись «продолжение таблицы» с указанием ее номера на другую страницу делается запись «продолжение таблицы» с указанием ее номера, который проставляется арабскими цифрами как в первой части таблицы.

г) Заголовки граф таблиц начинают с прописных букв, подзаголовки - со

строчных, если они составляют одно предложение с заголовком, и с прописных, если они самостоятельны. Название показателей в таблице пишут с прописных букв.

д) Подписи в таблицах делаются без сокращений. Допускаются только общепринятые сокращения. Единицы измерения показателей пишутся в сокращенном виде. Общая единица измерения выносится в заголовок таблицы. При наличии нескольких единиц измерения, они помещаются в заголовках граф или приводятся в тексте боковой части таблицы. В этом случае перед единицами измерения ставится запятая. Число знаков после запятой для каждой графы по строчкам должно быть одинаковым. Если заголовки боковика занимают две и более строки, то цифры в графах равняются нижней строчке заголовка.

Принятые сокращения единиц измерения:

- массы: грамм - г, килограмм кг, центнер - ц, тонна т;
- времени: секунда - с, минута - мин, час - ч;
- длины: километр - км, сантиметр - см, метр - м;
- площади: квадратный километр - кв. км, квадратный метр кв. м,
- гектар - га;
- объема: куб. метр куб. м, литр - л,
- денежные единицы измерения: коп., руб., тыс. руб., млн. руб., млрд. руб.

е) После оформления таблицы проверяют итоги, сопоставляя их с соответствующими данными других таблиц курсовой работы.

12. В работе студенты должны использовать компьютерную обработку материалов в виде корреляционно-регрессионного анализа;

13. В заключительной части работы в сжатой форме излагается общая оценка полученных результатов исследования и показывается, как выполнены обозначенные цель и задачи. Предлагается ряд мер по совершенствованию деятельности анализируемого предприятия. Выводы и предложения должны быть содержательными, краткими по форме и обоснованными;

14. В заключение работы необходимо представить список использованных источников литературы, оформленный в соответствии с требованиями библиографии по ГОСТу 7.1-2008 Библиографическая запись. Библиографическое описание. Общие требования и правила составления;

15. В конце работы, в качестве приложений, следует представить исходные материалы бухгалтерской и статистической отчетности анализируемого предприятия, послужившие исходной информацией к выполнению работы.

5. РЕКОМЕНДАЦИИ ПО ВЫПОЛНЕНИЮ РАЗДЕЛОВ КУРСОВОЙ РАБОТЫ

Введение. Введение должно быть написано строго по общепринятому алгоритму: в самом начале дается небольшое вступление (1–2 абзаца) и раскрывается актуальность темы работы, как в научном, так и прикладном отношении; указываются цели и задачи исследования (желательно в более развернутой форме). При формулировании цели могут быть использованы шаблоны. Применительно к курсовой работе по специальности 38.05.01 Экономическая безопасность в качестве таковых могут быть следующие: «проанализировать рискообразующие факторы и наиболее значимые угрозы экономической безопасности в ...» (указать конкретную сферу деятельности, выбранную в качестве объекта исследования); «провести диагностику уровня экономической безопасности ...» (назвать конкретный объект); «разработать предложения по нейтрализации и снижению выявленных угроз экономической безопасности в ...» (указать конкретную сферу деятельности) и т.д. указываются объект и предмет исследования.

Задачи исследования – это алгоритм достижения цели исследования. Это логическая последовательность вопросов, ответы на которые ведут к решению главной (стратегической) задачи исследования. В грамотно выстраиваемом исследовании задачи группируются в два блока: основные (решают центральные вопросы исследования) и дополнительные (носят вспомогательный, обслуживающий характер). Задачи исследования обычно представляют в форме перечисления (изучить..., описать..., установить..., выявить..., построить модель..., разработать технологию... и т.п.). Формулировки этих задач необходимо делать как можно более тщательно, поскольку описание их решения должно составить содержание глав курсового проекта. Это важно также и потому, что заголовки глав рождаются именно из формулировок задач исследования;

Обязательным элементом введения является формулировка *объекта и предмета исследования*. *Объект исследования* – это определенные общественные экономические отношения; события и действия, создающие угрозы экономической безопасности; поведение хозяйствующих субъектов, их затраты, риски и результаты экономической деятельности, финансовые потоки, производственные процессы.

Предмет исследования – это уточнение объекта исследования с поправкой на методологическую специфику данной области научного знания. Это, кроме того, указание на избранный автором аспект рассмотрения, дающий представление о том, что конкретно будет изучаться в объекте, как он будет рассматриваться, какие новые отношения, свойства, функции будут выявляться.

Во введении указываются также *методы исследования*, в наибольшей степени способствующие решению поставленных задач.

В последнем абзаце введения следует описать *структуру курсовой работы* и дать краткую аннотацию ее основных разделов.

Основная часть курсовой работы специалиста должна быть представлена,

как правило, теоретическим и/или аналитическим и/или рекомендательным (практическим) разделами. Их должно быть не менее трех. В каждом разделе излагается самостоятельный вопрос изучаемой темы. Подразделы по содержанию должны быть логически связаны между собой.

Теоретическая глава курсовой работы должна содержать положения, являющиеся базисом для последующего практического анализа и разработки рекомендаций и конкретных предложений. Иными словами, здесь формируется рабочая гипотеза исследования.

Теоретические положения курсовой работы формулируются на основе обобщения и систематизации научной литературы и нормативных документов. В качестве последних при написании курсовой работы по специальности 38.05.01 Экономическая безопасность рекомендуется использовать соответствующие нормативно-правовые документы (например, Федеральный закон от 28.12.2012 г. № 390-ФЗ «О безопасности»; Указ Президента РФ от 31.12.2015 г. № 683 «О стратегии национальной безопасности Российской Федерации», Концепция общественной безопасности в Российской Федерации (утв. Президентом РФ 20.11.2013 г.); Указ Президента РФ от 30.01.2010 г. № 120 «О Доктрине продовольственной безопасности Российской Федерации»; Энергетическая стратегия России на период до 2030 года (утв. Распоряжением Правительства РФ от 13.11.2009 г.

№ 1715-р); Транспортная стратегия Российской Федерации на период до 2030 года (утв. Распоряжением Правительства РФ от 22.11.2008 г. № 1734-р; нынешняя редакция утв. Распоряжением Правительства РФ от 11.06.2014 г. № 1032-р). Эти документы играют важную роль при подготовке курсовой работы.

Написание теоретической главы предполагает:

- отражение дискуссионных аспектов темы;
- анализ различных точек зрения;
- самостоятельное формулирование теоретической концепции;
- логический выход на аналитическую главу исследования.

Простая компиляция выдержек из чужих научных работ не является целевым ориентиром данного раздела курсовой работы. В рамках этой главы необходимо создать внятный, логичный теоретический базис для проведения собственного эмпирического исследования. Для достижения этой цели предстоит решить следующие задачи: систематизировать собранный материал и сформировать собственную позицию по изучаемому вопросу; связно и логично изложить собственную теоретическую позицию.

Чаще всего теоретическая глава пишется по принципу: от общего к частному. Иными словами, сначала идет общий подход к проблеме, а затем положения раскрываются и конкретизируются. Рассматривая изучаемое явление по логическому принципу, следует последовательно рассмотреть его проявления, его место среди других явлений, выявить взаимосвязи, проанализировать определения, данные разными авторами.

В теоретической главе курсовой работы по специальности 38.05.01

«Экономическая безопасность» особое внимание должно быть уделено методологическому обоснованию системы показателей критериального типа, необходимых для диагностики уровня экономической безопасности выбранного объекта исследования. Речь идет о различных индикаторах и их пороговых значениях, позволяющих судить о грозящей опасности, количественно оценивать уровень угроз безопасности и формировать комплекс программно-целевых мероприятий по стабилизации обстановки с учетом адресности привязки проводимых мероприятий.

Касательно пороговых значений экономической безопасности коммерческих организаций следует помнить, что они являются инструментами экономической безопасности и представляют собой количественные характеристики, определяющие пределы между неопасными и опасными явлениями в различных областях экономики. Следовательно, чтобы получить пороговые значения индикаторов экономической безопасности коммерческих организаций, необходимо определить их интересы в области экономики, к которым можно отнести:

- способность функционировать в режиме расширенного воспроизводства;
- достижение уровня качества жизни работников, обеспечивающих устойчивое развитие;
- устойчивость и конкурентоспособность финансовой системы;
- наличие экономических предпосылок, не допускающих возникновения криминализации экономики.

Чтобы оптимизировать написание теоретической главы, необходимо использовать следующие принципы работы с собранным материалом и содержанием теоретической главы:

- предварительная систематизация материала уже в процессе поиска и изучения информации. После такой систематизации у обучающегося должны оказаться:
 - большие блоки информации из научной литературы, которые станут основой для теоретической главы,
 - узкотематические блоки, необходимые для раскрытия конкретных вопросов, написания конкретных пунктов,
 - цитаты, короткие выдержки (с указанием источников),
 - собственные заметки, набросанные предварительные выводы;
 - выделение «флагманов» в списке использованных источников,
 - которые станут опорными в процессе написания теоретической главы.

При этом нельзя списывать материал целыми «кусками»;

- расстановка ссылок на используемый в тексте материал по ходу написания главы. Делать это после написания работы гораздо сложнее и более трудоемко. В процессе цитирования фрагмент текста выписывается без каких-либо изменений, ставятся кавычки и указываются номера страниц основного текста,

откуда взята цитата. Если есть необходимость из цитаты что-то убрать, сделать купюры, то вместо изъятых слов (фраз) ставится

- многоточие;
- определение собственной научной позиции. Когда набран достаточный рабочий материал, то в тексте курсового проекта он может быть представлен следующим образом: «Существует множество подходов к данной проблеме...», «Есть целый ряд положений, которые, на первый взгляд, объединяют разные подходы. Но есть и существенные различия...».

Во втором, аналитическом разделе курсовой работы, обучающийся должен проявить умение использовать теоретические знания на практике. Аналитическая глава курсовой работы по экономическому анализу ориентирована на решение таких задач, как: аналитическая ретрооценка сложившейся ситуации или состояние исследуемого объекта; выявление рискообразующих факторов и текущих негативных процессов в исследуемой сфере; оценка уровня кризисной ситуации, определение и ранжирование угроз безопасности отдельных элементов текущего воспроизводственного процесса; прогнозирование потенциально возможных угроз экономической безопасности, вытекающих из складывающихся внешних условий и тенденций развития отечественного производства; определение ущерба от действия угроз экономической безопасности, который может проявляться в самых различных явлениях (последние не всегда могут быть выражены в четких количественных параметрах). Если ущерб не имеет количественной оценки, следует дать его качественное описание (возможные негативные последствия).

Источниками информации для проведения аналитической ретрооценки социально-экономической ситуации и выявления текущих и потенциально возможных угроз безопасности исследуемого объекта могут быть официальные статистические данные и данные отчетности организаций (предприятий), аналитические материалы и служебные документы, содержащие сведения, представляющие интерес с точки зрения темы работы. Период для анализа собранного, обработанного и систематизированного материала должен составить не менее 3-х лет, а с позиции методологии «кризисного цикла» – более продолжительным.

Анализ аналитической информации сопровождается выполнением большего объема разнообразных вычислений: абсолютных и относительных отклонений средних величин и т.д. Кроме того, в ходе анализа должны осуществляться различного вида оценки, группировки, сравнение фактических (прогнозных) значений индикаторов с их пороговыми значениями, моделирование экономических процессов и др.

Результаты проведенного анализа предполагают их табличное и графическое представление. Применение персональных компьютеров значительно облегчает решение этой задачи. Так, создав в Excel несколько разноплановых аналитических таблиц, можно получить возможность для построения различных графиков, диаграмм, необходимым для наглядности и иллюстрации выявленных тенденций,

закономерностей и проблем в развитии исследуемого объекта.

В литературе по экономическому анализу выделяют следующие экономические оправданные «зоны риска»:

- зона «катастрофического риска». Здесь для соотношения типа «не менее» пороговые значения индикатора превышает его реальное значение более чем в 10 раз; для соотношения типа «не более» реальное значение индикатора превышает его пороговые значения более чем в 10 раз. Это наиболее опасная зона; попадание индикаторов в нее представляет реальную угрозу экономической безопасности и требует незамедлительной реакции со стороны органов управления;

- зона «критического риска». В этом случае для соотношения типа «не менее» пороговые значения индикатора превышает его реальное значение от 10 до 3 раз; соответственно для соотношения типа «не более» справедлива обратная связь. Такая ситуация соответствует развитию кризисных явлений в экономике (или в рамках исследуемого объекта) и требует стратегических решений для постепенного выхода в более безопасный режим функционирования;

- зона «значительного риска». Для соотношения типа «не менее» пороговые значения индикатора превышает реальное от 3 до 1,6 раз; для соотношения типа «не более» наоборот. Такое положение нежелательно; во многих случаях его не удастся быстро исправить, поэтому важным здесь является изучение (мониторинг) тенденций соответствующих индексов;

- зона «умеренного риска». В данном случае для соотношения типа «не менее» предельных значений индикатора весьма незначительно превышает его реальное значение (не более чем в 1,6 раза); для соотношения типа «не более» соответственно наоборот. Такая ситуация для ряда индикаторов считается типичной и не представляет угроз для экономической безопасности, однако предполагает определение и учет рискообразующих факторов;

- зона «стабильности». Здесь любое значение индикатора является позитивным. Однако чрезвычайно большие реальные значения индикаторов по сравнению с их предельными значениями, повторяющиеся в течение ряда лет, свидетельствуют о том, что данный индикатор потерял свою значимость для мониторинга экономической безопасности.

В результате комплексного и глубокого анализа объекта и предмета исследования выявляются деструктивные факторы и угрозы экономической безопасности, возможные схемы снижения уровня текущих угроз и нейтрализации потенциальных угроз безопасности.

Рекомендательный (практический) раздел курсовой работы рекомендуется писать, опираясь на следующие правила:

- лаконичность изложения;
- научная достоверность;
- новизна и актуальность;
- экономическая грамотность;

- продуманность.

Основное, что поможет Вам сформировать рекомендации и предложение – это тема проекта, рабочая гипотеза и результаты диагностики уровня экономической безопасности исследуемого объекта (в рамках предмета исследования). Рекомендации и пакет конкретных мероприятий следует «увязать» с установленными в процессе диагностики угроз экономической безопасности зонами риска.

Так, применительно к ситуации «критического риска» целесообразно разработать схему снижения уровня угроз экономической безопасности.

Проработка такой схемы должна вестись в два этапа. На первом (прогнозно-ориентированном) этапе разрабатываются концептуальные модели нейтрализации выявленных потенциальных угроз экономической безопасности (без деталей, адресной, ресурсообеспечивающей проработки).

Второй этап – проектная, детальная разработка схемы снижения конкретных угроз в объеме технико-экономического обоснования с указанием вариантов сценариев нейтрализации возможных очагов кризиса.

В рамках разрабатываемой схемы предоставляются обобщенные, сводные показатели и параметры по всем предлагаемым мероприятиям.

Последние могут быть выражены в следующих вариантах: составление прогноза (с использованием моделируемых и управляющих показателей); стратегии по конкретным направлениям с указанием прогнозных данных и показателей; сводная таблица экономического эффекта по проектируемым мероприятиям; расчеты основных показателей состояния исследуемого объекта с динамикой качественного их изменения за счет реализации проектируемых мероприятий; сравнительная таблица показателей отчетного периода и по проекту за счет осуществления мероприятий, рекомендацией с расчетами динамики их изменения по каждому направлению и в целом по объекту.

Проектный (рекомендательный) раздел также может содержать (как правило, для ситуаций «значительного» и «умеренного» риска) рекомендации научно-методического характера или материал по выявлению возможностей, условий изменений и влияния проектных мероприятий на другие сферы жизнедеятельности, связанные с изучаемым объектом. Особое внимание в этом случае, как правило, уделяется научно-методическому обеспечению и организации мониторинга факторов, способных оказывать деструктивное воздействие на ситуацию и создавать очаги кризиса.

В заключении курсовой работы излагаются теоретические и практические выводы, к которым пришел обучающийся в результате исследования, а также даются предложения по улучшению, оптимизации состояния изучаемого вопроса. Они должны быть краткими, четкими, дающими полное представление о содержании, значимости, обоснованности и эффективности предлагаемых разработок. По объему заключение содержит 3- 4 страницы печатного текста.

Список использованных источников литературы

Далее необходимо предоставить список использованной литературы - это сведения об информационных источниках, использованных при выполнении курсовой работы, упорядоченные определенным образом. Список использованной литературы должен составляться единообразно, нумерация делается сквозной от первого до последнего названия. Перечень использованных информационных источников целесообразно приводит по типам и значимости документов, и оформлять в соответствии с требованиями библиографии. Список использованных литературных источников должен включать не менее 25-30 наименований.

Порядок оформления списка использованной литературы:

Оформление библиографического списка производится по ГОСТу 7.1- МИМ Библиографическая запись. Библиографическое описание. Общие требования и правила составления.

Основная литература:

1. ЭБС «Znanium»: Иванов, И. Н. Экономический анализ деятельности предприятия : учебник / И.Н. Иванов. — Москва : ИНФРА-М, 2024. — 348 с. — (Высшее образование: Бакалавриат). - ISBN 978-5-16-005608-1. - Текст : электронный. - URL: <https://znanium.ru/catalog/product/2094502> (дата обращения: 19.10.2024). – Режим доступа: по подписке.

2. ЭБС «Znanium»: Пласкова, Н. С. Экономический анализ и оценка эффективности инвестиционной деятельности организации : учебник / Н.С. Пласкова. — Москва : ИНФРА-М, 2024. — 252 с. — (Высшее образование: Магистратура). — DOI 10.12737/1907632. - ISBN 978-5-16-018053-3. - Текст : электронный. - URL: <https://znanium.ru/catalog/product/1907632> (дата обращения: 19.10.2024). – Режим доступа: по подписке.

3. ЭБС «Znanium»: Экономический анализ: современные подходы : монография / Н. Н. Макарова, Г. В. Тимофеева, С. В. Банк, С. А. Хмелев. - Москва : РИОР, 2019. - 148 с. - (Научная мысль). - ISBN 978-5-369-02024-1. - Текст : электронный. - URL: <https://znanium.ru/catalog/product/2037336> (дата обращения: 16.10.2024). – Режим доступа: по подписке.

4. ЭБС «Znanium»: Басовский, Л. Е. Теория экономического анализа : учебное пособие / Л.Е. Басовский. — Москва : ИНФРА-М, 2024. — 222 с. — (Высшее образование: Бакалавриат). - ISBN 978-5-16-000293-4. - Текст : электронный. - URL: <https://znanium.ru/catalog/product/1891975> (дата обращения: 19.10.2024). – Режим доступа: по подписке.

5. Смекалов, П. В. Экономический анализ в АПК : учебник / П. В. Смекалов, С. В. Смолянинов, Л. Н. Косякова. - Санкт-Петербург : Проспект науки, 2024. - 488 с. - ISBN 978-5-903090-57-0. - Текст : электронный. - URL: <https://znanium.ru/catalog/product/2135458> (дата обращения: 19.10.2024). – Режим доступа: по подписке.

Дополнительная:

1. ЭБС «Znanium»: Герасимова, Е. Б. Парадигма экономического анализа: анализ деятельности экономических субъектов : монография / Е.Б. Герасимова. — Москва : ИНФРА-М, 2016. — 190 с. — (Научная мысль). - ISBN 978-5-16-012238-0. - Текст : электронный. - URL: <https://znanium.com/catalog/product/636181> (дата обращения: 19.10.2024)

2. ЭБС «Znanium»: Экономический анализ: современные подходы : монография / Н. Н. Макарова, Г. В. Тимофеева, С. В. Банк, С. А. Хмелев. - Москва : РИОР, 2019. - 148 с. - (Научная мысль). - ISBN 978-5-369-02024-1. - Текст : электронный. - URL: <https://znanium.ru/catalog/product/2037336> (дата обращения: 16.08.2024). – Режим доступа: по подписке.

3. Гильтман, М. А. Прикладной экономический анализ на административных данных: трудоустройство официально зарегистрированных безработных : Монография / М. А. Гильтман, А. Ю. Мерзлякова, Р. Ф. Мурзагулова. – Тюмень : ТюмГУ-Press, 2024. – 480 с. – ISBN 978-5-400-01798-8.

4. Анализ финансовой деятельности акционерного общества / И. В. Гречина, В. С. Юдина, М. К. Катранжи, М. Ю. Якубенко // Актуальные вопросы современной науки и образования : Монография. – Пенза : Наука и Просвещение (ИП Гуляев Г.Ю.), 2024. – С. 39-48.

5. Вопросы статистики (периодическое издание).

Перечень ресурсов информационно-телекоммуникационной сети "Интернет" (далее - сеть "Интернет"), необходимых для освоения дисциплины (модуля):

https://rosstat.gov.ru/	Федеральная служба государственной статистики, ФСГС (бывший Госкомстат России).
https://www.fedstat.ru/	Единая межведомственная информационно – статистическая система (ЕМИСС) Содержит официальную статистическую информацию, формируемую субъектами официального статистического учета в рамках Федерального плана статистических работ. ЕМИСС создана и введена в эксплуатацию в соответствии с Постановлением Правительства РФ от 26 мая 2010г. № 367.
www.minfin.ru	Министерство финансов РФ. Данные о федеральном, региональном, консолидированном бюджетах (план и кассовое исполнение), внутреннем и внешнем долге, платежном балансе РФ
www.cbr.ru	Центральный банк РФ. Данные об объеме и структуре денежной массы и денежной базы; процентные ставки по различным финансовым инструментам, ставка рефинансирования ЦБ, количество коммерческих банков, нормативы обязательных резервов, международные резервы ЦБ, платежный баланс, внешний долг РФ
www.nalog.ru	Федеральная налоговая служба. Данные о бюджетах всех уровней власти, объеме и структуре налоговых поступлений
www.budgetrf.ru	данные о бюджетах всех уровней власти, Бюджетный кодекс. Налоговый кодекс и другие нормативные акты и документы

www.nber.org	Национальное бюро экономических исследований США. Данные о количестве, продолжительности и амплитуде колебаний экономических циклов с 1834 г. по настоящее время, объем и динамика ВВП, потребительских расходов, инвестиций, индексы цен. Даты «поворотных точек» последних экономических циклов. Динамика безработицы и ее естественного уровня. Статьи по теории экономических циклов
www.worldbank.org	Всемирный банк. Данные о различных макроэкономических показателях стран мира – объеме ВВП и ВНД, промышленном производстве, торговле, распределении доходов
www.imf.org	Международный валютный фонд. Система национальных счетов (СНС-93), ее использование в странах мира; обзор экономического развития по странам мира, ежегодные отчеты МВФ, международные рынки капитала, международная торговля, паритет покупательной способности, «отмывание» денег, коррупция и др.
www.iet.ru	Институт экономики переходного периода (Россия). Ежемесячные обзоры
www.inme.ru	Институт национальной модели экономики (Россия)
www.hse.ru	Государственный университет – Высшая школа экономики (Россия)
www.libertarium.ru	Коллекция текстов российских ученых по проблемам экономической теории и экономической политики, а также переводы статей и книг известных западных экономистов
www.rbc.ru	Информационное агентство «Росбизнесконсалтинг» (РБК) (Россия)
www.akm.ru	Информационное агентство «АК & М» (Россия)
www.nacbez.ru	Сайт, посвященный проблемам национальной безопасности России
www.nationalsecurity.ru	Национальная и государственная безопасность Российской Федерации. На сайте находится также бесплатная электронная онлайн библиотека по проблемам национальной и экономической безопасности
www.opes.ru	Экспертный канал «Открытая экономика»
www.iea.ru	Институт экономического анализа

Приложения

В приложения следует выносить материалы, служащие исходной базой исследования, расчётов, а также необходимую дополнительную информацию, ин которые автор ссылается при выполнении расчетов (годовые отчеты, различные формы бухгалтерского баланса, таблицы и иллюстрации вспомогательного характера и так далее).

**МИНИСТЕРСТВО СЕЛЬСКОГО ХОЗЯЙСТВА РОССИЙСКОЙ ФЕДЕРАЦИИ
ФЕДЕРАЛЬНОЕ ГОСУДАРСТВЕННОЕ БЮДЖЕТНОЕ ОБРАЗОВАТЕЛЬНОЕ
УЧРЕЖДЕНИЕ ВЫСШЕГО ОБРАЗОВАНИЯ
СТАВРОПОЛЬСКИЙ ГОСУДАРСТВЕННЫЙ АГРАРНЫЙ УНИВЕРСИТЕТ**

Институт экономики, финансов и управления в АПК

Кафедра экономической безопасности, бизнес-анализа и статистики

КУРСОВАЯ РАБОТА

по дисциплине «Экономический анализ»

На тему: «_____» (на примере _____)

Выполнил: Студент 3 курса,

Группы _____

Иванов И.И.

Специальность 38.05.01

«Экономическая безопасность»,

Специализация «Финансовый учет и контроль в правоохранительных органах»

Форма обучения: **очная**

Проверил:

к.э.н., доцент Петров П.П.

Зарегистрирована

«_____» _____ 20__ г.

Критерий	Максимальное значение в баллах	Набранных баллов
Оформление курсовой работы	10	
Содержание курсовой работы	60	
Защита курсовой работы	30	
ИТОГО	100	

Оценка «_____» Дата _____ Подпись _____

**МИНИСТЕРСТВО СЕЛЬСКОГО ХОЗЯЙСТВА РОССИЙСКОЙ ФЕДЕРАЦИИ
ФЕДЕРАЛЬНОЕ ГОСУДАРСТВЕННОЕ БЮДЖЕТНОЕ ОБРАЗОВАТЕЛЬНОЕ
УЧРЕЖДЕНИЕ ВЫСШЕГО ОБРАЗОВАНИЯ
СТАВРОПОЛЬСКИЙ ГОСУДАРСТВЕННЫЙ АГРАРНЫЙ УНИВЕРСИТЕТ**

Кафедра экономической безопасности, бизнес-анализа и статистики

**ЗАДАНИЕ
НА КУРСОВУЮ РАБОТУ**

по дисциплине Экономический анализ

наименование дисциплины

Фамилия _____ Имя _____ Отчество _____

Студенту __ курса, группы _____, Института экономики, финансов и управления в АПК, специальность 38.05.01 «Экономическая безопасность», специализация «Финансовый учет и контроль в правоохранительных органах»

1. Тема курсовой работы: « _____ »
_____»

2. План курсовой работы

Дата выдачи задания « ____ » _____ 202 г.

Срок сдачи студентом законченной работы « ____ » _____ 202 г.

НАУЧНЫЙ РУКОВОДИТЕЛЬ: _____, _____
(уч. степень, звание) (подпись) (Ф.И.О.)

Задание принял

к исполнению студент _____ « ____ » _____ 202 г.
(подпись студента)

РЕЦЕНЗИЯ НА КУРСОВУЮ РАБОТУ

по дисциплине «Экономический анализ»

наименование дисциплины

Студента _____ курса, группы _____, Института экономики, финансов и управления в АПК, специальность 38.05.01 «Экономическая безопасность», специализация «Финансовый учет и контроль в правоохранительных органах»

Фамилия _____ Имя _____ Отчество _____

Тема: _____

Выполнение общих требований к курсовой работе (проекту)

1	Объем работы не менее 25 страниц машинописного текста	Да/нет
2	Степень оригинальности курсовой работы (проекта) соответствует установленным требованиям	Да/нет (____ %)

Критерии оценивания курсовой работы

Критерии	Кол-во баллов	Содержание критерия оценки	Итоговый балл
Оформление курсовой работы (проекта)	10	Курсовая работа соответствует всем требованиям к ее оформлению, представленный материал качественно проиллюстрирован.	
	5	Курсовая работа частично соответствует требованиям к ее оформлению, часть представленного материала проиллюстрирована не качественно.	
Содержание курсовой работы (проекта)	60	Глубокая разработка темы на основе широкого круга источников информации, проявление критического отношения к анализируемому материалу, самостоятельному выражению своих мыслей, грамотно сделанных расчетов, выводов, отсутствия недостатков в стиле изложения материала курсовой работы	
	40	Курсовая работа носит исследовательский характер, имеет грамотно изложенную теоретическую главу, однако с не вполне обоснованными предложениями	
	20	Добросовестное ознакомление и проработка основных источников, при этом содержание темы раскрыто в основном правильно, хотя и по ограниченному количеству источников	
Защита курсовой работы (проекта)	30	Презентация подготовлена с использованием современных средств визуализации информации. Глубокое знание вопросов темы, свободное владение данными исследования, внесены обоснованные предложения, легко отвечает на поставленные вопросы.	
	20	Презентация подготовлена с использованием	

		современных средств визуализации информации. Частично соответствует оптимальной структуре, тема в докладе раскрыта. Студент отвечает на большинство вопросов и владеет терминологией по исследуемой тематике.	
	10	Доклад представлен без презентации. Тема частично раскрыта. Студент проявляет неуверенность, показывает слабое знание вопросов темы, не всегда дает исчерпывающие аргументированные ответы на заданные	
ИТОГО:	100	x	

Общая характеристика работы: _____

Недостатки: _____

Заключение: _____

НАУЧНЫЙ РУКОВОДИТЕЛЬ: _____, _____, _____,
(уч. степень, звание, должность) (Ф.И.О.) (подпись)

« ____ » _____ 20__ г.