

ФЕДЕРАЛЬНОЕ ГОСУДАРСТВЕННОЕ БЮДЖЕТНОЕ ОБРАЗОВАТЕЛЬНОЕ
УЧРЕЖДЕНИЕ ВЫСШЕГО ПРОФЕССИОНАЛЬНОГО ОБРАЗОВАНИЯ
СТАВРОПОЛЬСКИЙ ГОСУДАРСТВЕННЫЙ АГРАРНЫЙ УНИВЕРСИТЕТ

Институт экономики, финансов и управления в АПК
Кафедра «Бухгалтерский учет и аудит»
УНИЛ «Подготовки профессиональных бухгалтеров»

Методические указания
по выполнению и защите курсового проекта по дисциплине
«Нормативно-правовое регулирование бухгалтерского учета»
для бакалавров очной и очно-заочной форм обучения
направления подготовки 38.03.01 «Экономика»
профиля «Бухгалтерский учет, анализ и аудит»

Ставрополь 2026

1. ОРГАНИЗАЦИОННЫЕ ВОПРОСЫ ВЫПОЛНЕНИЯ КУРСОВОГО ПРОЕКТА

1.1 Общие положения

Курсовой проект – это вид самостоятельной работы обучающихся, позволяющей приобрести навыки научной работы и комплексного решения выбранной учетной проблемы. В соответствии с этим успешное выполнение и защита проекта требует от бакалавров максимальной самоотдачи, значительной осведомленности по исследуемому вопросу, способности и умения самостоятельно ставить и экспериментально решать задачи, необходимые науке и производству.

Курсовое проектирование направлено на формирование у студентов направления подготовки 38.03.01 «Экономика» (профиль «Бухгалтерский учет, анализ и аудит») аналитического, творческого мышления путем освоения методологических основ, систематизацию и обобщение теоретических знаний в области нормативно-правовое регулирования бухгалтерского учета и закрепление практических навыков разработки локальных актов экономического субъекта для упорядочения организации и ведения бухгалтерского учета, обоснования наиболее оптимального варианта его учетной политики в зависимости от специфики и объемов деятельности, формы собственности.

Курсовой проект должен быть выполнен на актуальную тему, содержать разработки и обоснование мероприятий, направленных на соблюдение действующего бухгалтерского законодательства на уровне экономического субъекта, способствующих укреплению его экономики.

В ходе курсового проектирования бакалавры приобретают опыт работы с первоисточниками и навыки поиска в них главных положений, непосредственно относящихся к избранной теме. Это развивает способность излагать свои мысли четко, грамотно, в строгой логической последовательности, литературным доступным языком.

Выполнение письменных работ позволяет студентам самостоятельно подбирать и анализировать конкретные цифровые материалы, работать со статистическими справочниками. При этом требуется не только знание общей и специальной литературы по выбранной теме, но и умение применять полученные знания, увязывать вопросы теории с современной практикой хозяйствования, обобщать полученные результаты, делать на этой основе правильные научно-обоснованные и практические выводы и вносить предложения.

Целью курсового проекта по дисциплине «Нормативно-правовое регулирование бухгалтерского учета» является развитие умений и навыков теоретических исследований, решения конкретной экономической задачи в виде

разработки локальных нормативных актов экономического субъекта обоснования оптимальных вариантов учета отдельных объектов бухгалтерского наблюдения.

В процессе выполнения курсового проекта перед обучающимися ставится ряд задач:

- исследовать теоретико-методические основы по выбранной теме исследования (понятийный аппарат, содержательные характеристики предмета исследования, перечень существующих проблем и степень их изученности);

- закрепить теоретические знания студента в области нормативно-правовое регулирования бухгалтерского учета, что достигается путем изучения Федерального закона «О бухгалтерском учете», других нормативно - нормативных актов, прямо или косвенно, регулирующих бухгалтерский учет, и литературных источников;

- научить студента разрабатывать рациональную учетную политику экономического субъекта, ориентированную на требования федеральных стандартов бухгалтерского учета (ФСБУ), отраслевых стандартов, нормативных актов Центрального банка Российской Федерации;

- установить умение студента применять на практике принципы и правила учета основных фактов хозяйственной жизни (ФХЖ), обобщать полученные данные и на их основе формулировать правильные выводы и разрабатывать экономически обоснованные предложения для внедрения в практику экономических субъектов различных форм собственности и видов деятельности;

- выявить способности студента правильно и грамотно пользоваться компьютерной техникой и современными информационными технологиями;

- углубить навыки применения современных методов обработки учетной и отчетной информации;

- определить способности студента излагать свои мысли чётко, грамотно и в строгой логической последовательности.

К курсовому проекту предъявляются требования:

- работа должна быть написана на высоком теоретическом уровне с обзором специальной литературы, законодательных и нормативных материалов;

- исследовательский материал должен быть изучен практически, с выражением собственного мнения обучающегося;

- изложение материала курсового проекта должно быть конкретным, насыщенным фактическими данными объекта исследования;

- курсовой проект в обязательном порядке должен содержать отдельный раздел – проектную часть, целью написания которой является дать конкретные предложения по совершенствованию исследуемой проблематики в условиях

функционирования экономического субъекта применительно к конкретной отрасли;

– курсовой проект обязательно должен завершаться выводами, вытекающими из содержания работы, и предложениями, направленными на улучшение функционирования системы бухгалтерского учета экономического субъекта, применительно к отдельной отрасли.

Таким образом, обязательным требованием при выполнении курсового проекта является – использование фактического материала (актуальных литературных источников, научных статей, статей журналов и газет, сборников материалов конференций и монографий), относящегося к теме исследования.

Курсовой проект должен иметь четкое и грамотное изложение с анализом приводимого практического материала, таблиц и схем. В тексте курсового проекта должны быть правильно отражены нормативные документы и практические материалы. Оригинальность постановки и решения конкретных вопросов в соответствии с проблематикой исследования, а также глубина, широта охвата и самостоятельность исследования являются основополагающими критериями оценки качества курсового проекта.

Содержание внутрифирменных стандартов бухгалтерского учета предопределено задачами, указанными в п. 11 ст. 22 Закона «О бухгалтерском учете» № 402-ФЗ от 06.12.2011, а именно «упорядочение организации и ведения экономическими субъектами бухгалтерского учета». Кроме того, реализация главной функции внутрифирменных стандартов в виде упорядочения организации бухгалтерского учета и упорядочения ведения бухгалтерского учета и является тем инструментом, посредством которого оказывается непосредственное влияние на соблюдение применимого законодательства при совершении фактов хозяйственной жизни и ведении бухгалтерского учета, обеспечивается предотвращение или выявление отклонений от установленных правил и процедур, а также искажений данных бухгалтерского учета и обеспечивается достоверность финансовой отчетности.

1.2 Выбор темы с учетом базовых материалов

Теоретические и практические знания студентов по выбранному профилю закрепляются и расширяются в процессе выполнения курсового проекта. Тема проекта должна быть актуальной, конкретной, имеющей практическое значение (по возможности подтвержденное справкой о практической значимости). Поэтому правильный выбор темы курсового проекта имеет важное значение. Успешное выполнение работы зависит не только от правильного выбора темы, но и от объекта изучения.

Кафедра разрабатывает примерную тематику курсовых проектов в тесной связи с потребностями практики локального регулирования бухгалтерского учета.

Темы курсовых проектов ежегодно корректируются и согласовываются с базовыми организациями.

Выбор темы курсового проекта производится обучающимся самостоятельно. При этом не допускается выбор одной темы более чем двумя студентами.

Студенты должны помнить, что написанные ими в процессе обучения доклады, рефераты по общетеоретическим и специальным дисциплинам могут быть в будущем отдельными частями курсового проекта.

По утверждённой теме обучающийся самостоятельно разрабатывает содержание курсового проекта по разделам и подразделам в срок, установленный научным руководителем (приложение 3). Правильно составленный план курсового проекта помогает студенту систематизировать информацию и обеспечивать последовательность ее изложения, а также является организующим началом в предстоящих исследованиях.

Поэтапное выполнение курсового проекта рекомендуется проводить в следующей последовательности:

- выбор темы курсового проекта;
- разработка плана исследования;
- подбор литературы, критическое её изучение;
- сбор фактических данных, их обработка, анализ и обобщение;
- письменное оформление курсового проекта и передача руководителю для проверки;
- доработка курсового проекта с учётом замечаний руководителя;
- завершение и окончательное оформление курсового проекта;
- защита курсового проекта.

1.3 Руководство работой обучающихся

Для оказания научной и методической помощи обучающемуся заведующий кафедрой определяет руководителя курсового проекта.

После выбора студентом темы курсового проекта руководитель утверждает задание на его выполнение (приложение 4).

Задание выдаётся студенту, который в дальнейшем сдает его на кафедру вместе с курсовым проектом (задание подшивается после титульного листа).

В задании фиксируется срок окончания и представления законченной курсовой работы на кафедру.

Целесообразно студенту самостоятельно составить план-график выполнения работы, который является организационной основой работы и применяется для контроля за ходом поэтапного её выполнения.

Студент обязан поддерживать с руководителем постоянный контакт и своевременно реагировать на его замечания. На всех этапах выполнения курсового проекта студентом руководитель осуществляет контроль за его работой и дает необходимые консультации, назначаемые по мере надобности. Он оказывает студенту как научную и методическую, так и организационную помощь:

- рекомендует студенту необходимые обязательные литературные источники;

- проверяет обработанный материал, собранный студентом, а также текстовую часть работы (по частям или в целом);

- указывает на неточности в научных определениях и даёт указания по устранению обнаруженных недостатков.

После доработки, завершения и окончательного оформления курсового проекта руководитель тщательно его читает и в срок не позднее, чем за две недели до даты защиты, оформляет отзыв.

Заведующий кафедрой осуществляет постоянно систематический контроль и делает выборочные проверки за ходом выполнения работ.

2. МЕТОДИЧЕСКИЕ РЕКОМЕНДАЦИИ ПО ВЫПОЛНЕНИЮ И ОФОРМЛЕНИЮ РАБОТЫ

2.1 Структура и содержание работы

Структура курсового проекта должна быть чёткой и включать следующие основные элементы: введение, теоретическая и проектная части, заключение, список использованной литературы, приложения.

Общий объём курсового проекта без учета приложений должен составлять 40–45 страниц машинописного текста (таблица 1).

Таблица 1 - Примерное соотношение отдельных элементов курсовой работы

Наименование элементов работы	Примерный объем, страниц машинописного текста
Титульный лист	1
Задание	1
Введение	2-3
<i>I. Теоретическая часть</i>	
Экономико-теоретические аспекты (основы) исследуемой проблемы	12-13
<i>II. Проектная часть</i>	
Терминология	2-3
Общие положения	2-3
Оценка	4-5
Документы и документооборот	4-5
Синтетический и аналитический учет	5-6
Раскрытие информации в бухгалтерской отчетности	2-3
Изменение учетной политики	2-3
Заключение	2
Список использованных источников литературы	3
Приложения	не ограничивается
Итого	40-45

Особо объёмные результаты расчётов могут быть вынесены в приложение, постраничный объём которого не лимитируется.

Первая глава «*Экономико-теоретические аспекты (основы) исследуемой проблемы*» должна носить теоретический характер. В ней раскрывается экономическая природа и сущность нормативно-правового регулирования отдельных объектов бухгалтерского учета, исследованию которого посвящен курсовой проект. При этом исследование теоретических вопросов первой главы должно служить основой для разработки практических вопросов в проектной части. В первой главе целесообразно затрагивать дискуссионные

вопросы, обсуждаемые различными авторами, не ограничиваясь простым пересказом существующих направлений и точек зрения (*например, Иванов С.П. [15] считает, что ...*). [15] – ссылка на автора в списке литературы. Следует творчески осмыслить теоретический материал и обосновать собственную позицию необходимой аргументацией.

Вторая глава должна носить конкретный (проектный) характер и детально раскрывать суть рассматриваемой проблемы.

В этой главе курсового проекта следует представить разработку проекта внутрифирменного стандарта бухгалтерского учета отдельного объекта учетного наблюдения применительно к конкретной отрасли (локального нормативно-правового акта) в соответствии с требованиями действующего федерального и отраслевого законодательства. При этом необходимо использовать методические рекомендации, подготовленные органами негосударственного регулирования бухгалтерского учета Российской Федерации.

В эту главу обучающиеся включают свои разработки, предложения, рекомендации. Все они должны быть подтверждены конкретными примерами и расчетами.

Таблицы, графики, диаграммы и т. п., содержащие цифровые данные, непосредственно связанные с содержанием курсового проекта, размещаются в её текстовой части. А таблицы, формы первичных бухгалтерских документов, учётных регистров и другие материалы иллюстративного характера прикладываются в виде приложений.

Изложение и расстановка рассматриваемых в текстовой части глав, параграфов и пунктов должны быть последовательными, логичными и взаимосвязанными.

2.2 Подбор и изучение литературных источников

Работа над избранной темой курсового проекта начинается с подбора литературы. Изучение её способствует формированию научных знаний обучающихся. Подбор литературы по теме бакалавр осуществляет самостоятельно под наблюдением руководителя курсового проекта, который указывает направление и порядок изучения источников.

Рекомендуется при подготовке курсового проекта использовать следующие источники:

- законы Российской Федерации по вопросам бухгалтерского учета;
- указы Президента Российской Федерации;
- федеральные стандарты бухгалтерского учета (ФСБУ) и положения по бухгалтерскому учету (ПБУ), выполняющие роль ФСБУ;

- постановления, инструктивные и методические указания исполнительных органов власти Российской Федерации по проблеме исследования;
- монографии и научные труды.

Большую помощь в этом могут оказать сотрудники библиотеки вуза. С этой целью студент использует указатели литературы по различным темам, алфавитные и систематические каталоги, библиографические справочники и т. п.

Законодательно - нормативные документы и отдельные вопросы по теме исследования могут быть освещены в периодических экономических изданиях:

журналах: «Бухгалтерский учёт», «Главбух», «Нормативные акты для бухгалтера», «Международный бухгалтерский учет», «Бухучет в сельском хозяйстве», «Экономика сельскохозяйственных и перерабатывающих предприятий» и др.;

газетах: «Экономика и жизнь», «Финансовая газета», «Российская газета» и др.

Целесообразно просмотреть, минимум за 3–5 последних лет, заключительные (последние) номера журналов, в которых приводятся указатели статей, опубликованных за год, что позволит студенту снизить трудоемкость его работы.

Для поиска и изучения литературных источников необходимо использовать справочно-правовые системы: Консультант Плюс, Гарант и др., а также ресурсы сети Internet.

После самостоятельного подбора списка литературы по теме исследования студент согласовывает его с руководителем. В процессе работы этот список уточняется и дополняется, так как необходимость в материалах одних источников отпадает, но возникает потребность в изучении дополнительных, вышедших позднее.

Изучение литературы начинается с действующих законодательных актов РФ и официальных положений, нормативных материалов.

Специальную литературу целесообразно внимательно читать и прорабатывать по новым изданиям (не ранее, чем за 2–3 года, предшествующих защите курсового проекта), так как в них излагаются последние достижения, которые имеют непосредственное отношение к теме исследования.

При изучении литературы рекомендуется выписывать наиболее важную информацию и фиксировать собственные мысли или критические замечания по прочитанному. Выписки из литературных источников следует делать своими словами, а отдельные положения (наиболее важные, весомые высказывания, основные идеи) в виде цитат, которые берутся в кавычки. После каждой

цитаты должна быть ссылка на автора и источник информации. *Например, Петров В. Н. [21] считает, что ... В свою очередь, Смирнов А. М. [25] предлагает ...*

Очень важно, чтобы студент глубоко осмыслил по нерешённым проблемам предложения авторов, стоящих на различных теоретических позициях, и высказал свою точку зрения. В таком случае он должен не только изложить своё мнение, но обязательно подкрепить расчётами, взятыми из практики экономического субъекта, внести предложения, направленные на решение данной проблемы.

2.3 Методические рекомендации к выполнению отдельных разделов

Курсовой проект выполняется на материалах конкретной отрасли (сельское хозяйство, хранение и переработка сельскохозяйственной продукции, промышленность, строительство, оптовая и розничная торговля, сфера услуг).

После подбора и глубокого изучения литературных источников и материалов практической базы студент приступает к написанию курсового проекта. Этот период требует от него сообразительности, сосредоточенности и упорного творческого труда.

Изложение вопросов темы в тексте должно быть логичным, четким, понятным, своими словами и без стилистических и орфографических погрешностей.

Перед каждым разделом, подразделом или параграфом необходимо ставить конкретную цель, то есть самостоятельную мысль, между ними должна быть взаимосвязь и взаимообусловленность. Содержание излагаемого материала должно точно соответствовать их заглавию.

Научное исследование по выбранной теме студент выполняет самостоятельно, и его собственные мысли должны быть умело размещены в текстовой части, которые трактуются личным местоимением первого лица множественного числа или от третьего лица единственного числа. С этой целью желательно применять конструктивные выражения типа “мы считаем”, “мы полагаем”, “мы предполагаем”, “по нашему мнению”, “в работе излагается”, “автором получено”, “наблюдается” и т. п. Не принято употреблять личное местоимение от первого лица единственного числа, то есть “я”, “мною”.

Собранная информация по теме курсовой работы должна быть изучена с применением различных **методов и приемов научного исследования**: монографического (описательного), экономико-статистического, расчетно-конструктивного, элементов метода бухгалтерского учета (счета и двойная запись, балансовое обобщение, документирование фактов хозяйственной жизни

и т. д.). Это позволит выявить закономерности, сделать научно - обоснованные выводы и экономически целесообразные предложения, связанные с совершенствованием учета отдельных объектов бухгалтерского наблюдения.

Текстовая часть проекта должна содержать таблицы и рисунки (графики, диаграммы, схемы), которые составляются по данным статистического и бухгалтерского учета и отчетности организации за последние 3 года, предшествующие году защиты курсового проекта.

Во введении кратко обосновывается актуальность и научно - практическая значимость темы курсового проекта для выбранной отрасли, конкретизируется его цель и приводится перечень разрабатываемых вопросов и решаемых задач, указывается предмет исследования. Для большей убедительности студент может дать мотивированную оценку принятого направления исследования, как с научной, так и с экономической точки зрения. Здесь также указываются применяемые методы исследования и основные источники информации, использованные при выполнении курсового проекта.

Таким образом, во введении необходимо:

обосновать актуальность выбранной темы курсового проекта, изложить состояние изученности вопроса,

описать его цель и задачи;

указать на примере какой отрасли выполняется курсовое проектирование,

указать информационную базу и методологическую основу исследования,

перечислить применяемые методы научного исследования.

Теоретическая часть – это *п е р в а я г л а в а* курсового проекта, представляющая обзор литературных источников. Она содержит систематизацию законодательных актов и методических подходов к решению отдельных вопросов в области нормативно-правового регулирования отдельных учетных объектов применительно к конкретной отрасли. Здесь излагается изученная нормативная и методологическая база.

Знание законов и умение ими пользоваться в современной рыночной экономике необходимы каждому студенту для того, чтобы разработанные им предложения не противоречили действующему законодательству Российской Федерации. Проводится критический анализ взглядов различных авторов по теме исследования с обязательной ссылкой на 8–10 основных литературных источников. Последовательность его проведения аналогична подбору литературных источников.

Обзор литературы следует начинать с источников, раскрывающих содержание и сущность изучаемого вопроса, чтобы иметь общее представление

о теоретических основах проблемы темы исследований. При этом необходимо использовать в них научные достижения в области нормативно-правового регулирования бухгалтерского учета. Каждую проблему следует освещать с учетом нормативных документов и новейших достижений экономической науки. Студент должен изложить и обосновать своё мнение по рассматриваемым вопросам.

Такой подход позволит изучить действующую практику нормативно-правового регулирования бухгалтерского учета применительно к конкретной отрасли и на этой основе сформулировать выводы и рекомендации, необходимые для освещения проектной части своего исследования.

Основная (проектная) часть курсового проекта должна быть конкретной, детально раскрывающей существо рассматриваемого вопроса в зависимости от выбранной темы. Она должна содержать разработанный вариант внутрифирменного учетного стандарта (локального нормативного акта) применительно к учету отдельных объектов бухгалтерского наблюдения в различных отраслях.

В **заключении** представляются краткие *выводы и предложения*. В них дается краткое обобщение всего изложенного в курсовом проекте материала, подчеркиваются основные вопросы, которыми занимался обучающийся, оценивается практическая направленность предложений. В этом структурном элементе необходимо изложить итог всей проделанной работы. Выводы и предложения должны быть сформулированы чётко и ясно, быть понятными без чтения основного текста, отражать содержание всего курсового проекта, его сущность, теоретическое и практическое значение.

В начале излагаются все полученные в результате исследования выводы, характеризующие состояние данного вопроса применительно к конкретной отрасли, а затем даются предложения в порядке рекомендаций на основании изложенных выше выводов. По содержанию курсового проекта формулируется не менее 5–7 выводов и 3–4 адресных мероприятия, направленных на совершенствование локальных актов в области регулирования бухгалтерского учета применительно к конкретной отрасли. Предложения, посвящённые изложению какой-либо конкретной мысли, идеи следует объединять в отдельные абзацы. Они должны быть обоснованными и вытекать из содержания курсового проекта.

Список использованных источников литературы должен содержать не менее 25 и не более 30 наименований использованных литературных источников, включая законодательные акты, инструктивный материал, отечественные и зарубежные публикации, с указанием фамилии автора, места и года

издания, оформленных в порядке и последовательности в соответствии с существующими ГОСТами.

В *приложении* помещается вспомогательный материал (всевозможные дополнительные расчёты, документы первичного учёта, учётные регистры; справочный материал, используемый при выполнении курсового проекта; таблицы и рисунки, характеризующие технологию производства или имеющие иллюстративный характер по теме исследования и т. д. с целью сокращения объёма основной части курсового проекта). В текстовой части основных разделов необходимо делать ссылки на соответствующие приложения, а сами приложения располагать в порядке появления ссылок на них.

Уровень оригинальности текста курсового проекта должен составлять не менее 35%. Проверка текста осуществляется при помощи программы «Антиплагиат».

2.4 Порядок оформления курсового проекта

В курсовом проекте должны содержаться:

Титульный лист

Задание студенту на выполнение курсового проекта

Введение

1. Экономико-теоретическая часть

2. Проектная часть

Заключение

Список использованных источников литературы

Содержание

Приложения

Титульный лист курсового проекта должен оформляться по утверждённой форме. Фамилия, имя, отчество студента пишется полностью и в именительном падеже. При указании руководителя обязательно указывается учёная степень, учёное звание и должность, инициалы и фамилия (приложение 5).

Задание студенту на выполнение курсового проекта утверждается руководителем курсового проекта, подшивается после титульного листа курсового проекта (приложение 4).

Текстовая часть курсового проекта, включая таблицы и рисунки, пишется на одной стороне листа нелинованной белой бумаги формата А 4 размером 210 * 297 мм. На каждой странице должны быть оставлены поля шириной: левое – 30 мм, правое – 15 мм, верхнее – 20 мм и нижнее – 20 мм.

Абзацы в тексте начинают отступом, равным 12,5 мм.

При написании курсового проекта используется шрифт Times New Roman, кегль – 14, интервал между строками – полуторный.

Текст проекта должен быть изложен деловым грамотным языком, отличаться ясностью, четкостью, сжатостью изложения. Не следует допускать общих рассуждений, изложения общеизвестных истин, частого повторения одних и тех же слов и оборотов речи.

Фамилии, названия организаций, название изделий и другие имена собственные в работе приводят на языке оригинала.

Все слова в курсовом проекте пишутся полностью. Допускаются лишь общепринятые сокращения.

Текстовая часть должна состоять из глав, параграфов и пунктов при необходимости, которые нумеруются арабскими цифрами и записываются с абзацного отступа.

Разделы должны иметь порядковую нумерацию в пределах всего текста.

Пример - 1, 2, 3 и т. д.

Номер подраздела или пункта включает номер раздела и порядковый номер подраздела или пункта, разделенные точкой.

Пример - 1.1, 1.2, 1.3 и т. д.

Номер подпункта включает номер раздела, подраздела, пункта и порядковый номер подпункта, разделенные точкой.

Пример – 1.1.1.1, 1.1.1.2, 1.1.1.3 и т. д.

После номера раздела, подраздела, пункта и подпункта в тексте точку не ставят.

Внутри пунктов или подпунктов могут быть приведены перечисления. Перед каждым перечислением следует ставить дефис или, при необходимости ссылки в тексте документа на одно из перечислений, строчную букву (за исключением ё, з, о, г, ь, й, ы, ь), после которой ставится скобка.

Для дальнейшей детализации перечислений необходимо использовать арабские цифры, после которых ставится скобка, а запись производится с абзацного отступа как показано в примере.

Пример.

а) _____

б) _____

1) _____

2) _____

в) _____

Если раздел или подраздел имеет только один пункт, или пункт имеет один подпункт, то нумеровать его не следует.

Введение, заключение, список использованных источников литературы, приложения не нумеруются (приложение 4).

Разделы, подразделы должны иметь заголовки. Заголовки должны четко и кратко отражать содержание разделов, подразделов.

Заголовки разделов, подразделов и пунктов следует печатать с абзацного отступа с прописной буквы без точки в конце. Если заголовок состоит из двух предложений, их разделяют точкой. Переносы части слов на последующую страницу в заголовках не допускаются. Точка в конце заголовка не ставится. Заголовки не подчёркиваются и не раскрашиваются.

Слова “глава”, “параграф” и “пункт” в заголовках не пишутся (приложение 4).

Расстояние между заголовком и последующим текстом должно быть равно двум-трём межстрочным интервалам, а между последней строкой текста и последующим заголовком – трём - четырём межстрочным интервалам.

Каждую главу следует начинать с новой страницы, а параграфы и пункты – продолжают текст, т. е. размещают на прежних страницах. Номер и заголовок соответствующей главы, параграфа, пункта в СОДЕРЖАНИИ и в тексте работы должны быть одинаковыми.

Страницы работы следует нумеровать арабскими цифрами, соблюдая сквозную нумерацию по всему тексту курсового проекта. ***Номер страницы проставляют в нижней части страницы справа без точки.*** Титульный лист включают в общую нумерацию страниц курсового проекта, номер страницы на титульном листе не проставляют. На странице 1 (титульный лист), 2 (задание), номер не ставят, но в общую нумерацию они входят. Поэтому первая, обозначенная в курсовом проекте, страница должна быть проставлена на первой странице введения – цифрой «3».

Весь демонстрационный материал (таблицы и рисунки) помещается сразу после ссылки на него в тексте или ближе к соответствующим частям текста, возможно на следующей странице.

Сокращение единиц измерения в тексте применяют только с цифрой.

Если предполагаются сокращения в названиях единиц измерения, то они должны быть везде одинаковыми, принятыми. Причём сокращённые названия единицы длины, веса пишутся без точек. *Например:* 12 км, 30 кг, 25 ц и т. д. Но сокращённые названия единиц счёта и другие пишутся с точкой. *Например:* 28 тыс. руб., 13 млн руб. и т. д. Допускается сокращение единиц измерения в тексте таблиц.

В тексте курсового проекта не допускается применять сокращения слов, кроме установленных правилами русской орфографии и пунктуации.

Например: т. е. – то есть, и т. д. – и так далее, и т. п. – и тому подобное, и др. и другие, и пр. – и прочее и т. п.

Согласно стандартам, действующим в настоящее время, принято называть вес – массой, привес животного – приростом живой массы, обозначать сокращенно:

- единицы измерения массы: г (грамм), кг (килограмм), ц (центнер), т (тонна);
- единицы измерения времени: с (секунда), мин. (минута), ч (час);
- единицы измерения затрат труда: чел. – ч (человеко – час); чел. – день (человеко – день);
- единицы измерения длины: мм (миллиметр), см (сантиметр), м (метр), км (километр);
- единицы измерения площади: м² (квадратный метр), га (гектар).

Денежные единицы измерения обозначаются точкой: коп., руб., а денежные суммы в сокращенном виде обозначаются: тыс. руб.; млн руб.; млрд руб. Если в сокращенном слове имеется гласная буква (тыс.), то ставится точка, а если гласная буква отсутствует (млн), то точка не ставится. Не ставится точка при сокращении слова до одной буквы (т, г и т. д.) и до двух букв (км, кг и т. д.).

Числовые пределы цифр обозначаются предлогами от и до. Число знаков после запятой для каждого столбца или строки должно быть одинаково. При написании цифр, отражающих один показатель, классы чисел располагаются один под другим. Числовые значения разных показателей пишутся таким образом, чтобы числа были посередине. При отсутствии данных ставится тире.

Приложения оформляют как продолжение курсового проекта на последующих страницах. В тексте документа на все приложения должны быть даны ссылки.

Каждое приложение следует начинать с новой страницы. Оно должно иметь содержательное название и порядковый номер с указанием в правом верхнем углу слова «Приложение». Нумерую приложения последовательно арабскими цифрами, например: «Приложение 5» и т. д. Если одно приложение располагается на нескольких страницах, то на первой странице пишется «Приложение», а на каждой последующей – «продолжение приложения», например: на первой странице – «Приложение 7» и на каждой последующей – «продолжение приложения 7».

Содержание располагается в конце курсового проекта после списка использованной литературы. В середине страницы пишут слово *Содержание*. Оно должно отражать названия отдельных разделов и параграфов (пунктов) в точном соответствии с их названием в проектной работе. На уровне последней

строки раздела, подраздела, параграфа указывают номер страницы (в цифровом виде), с которой начинается расположение данного раздела, подраздела или параграфа в курсовой работе (приложение 3). Таким образом, содержание – это путеводитель по курсовому проекту.

Таблицы. Цифровой материал в курсовом проекте следует оформлять в виде таблиц.

Название таблицы, при его наличии, должно отражать ее содержание, быть точным, кратким.

Название таблицы следует помещать по центру над таблицей, без абзацного отступа в одну строку с ее номером через тире.

Пример:

Таблица 1 – Состав и структура активов

При переносе части таблицы название помещают только над первой частью таблицы. Таблицу следует располагать непосредственно после текста, в котором она упоминается впервые, или на следующей странице.

На все таблицы должны быть ссылки в курсовом проекте. При ссылке следует писать слово «таблица» с указанием ее номера. Таблицу с большим количеством строк допускается переносить на другой лист (страницу). При переносе части таблицы на другой лист пишут слово «Продолжение» и указывают номер таблицы, например: «Продолжение таблицы 1». При этом в первой части таблицы необходимо пронумеровать все графы и повторить эту нумерацию на другой странице, при продолжении таблицы заголовков её на новом листе не повторяется. Отрицательные числа следует указывать в скобках.

Таблицы следует нумеровать арабскими цифрами сквозной нумерацией.

Заголовки граф и строк таблицы следует писать с прописной буквы в единственном числе, а подзаголовки граф — со строчной буквы. В конце заголовков и подзаголовков таблиц точки не ставят.

Если заголовки в боковой части таблицы занимают 2 и более строк, то цифры в графах выравниваются по нижней строке названия.

Таблицы слева, справа и снизу ограничивают линиями. Допускается изменять размер шрифта в таблице меньший, чем в тексте, но не менее 12. Горизонтальные и вертикальные линии, разграничивающие строки таблицы, допускается не проводить, если их отсутствие не затрудняет пользование таблицей. Таблица должна иметь временной период. При этом, если отдельная графа указывает один год, то она обозначается номером года без буквы “г.”, *например:* 2023.

Помещать в таблицах отдельные графы «Единицы измерения», «Номера по порядку» не допускается.

Единицы измерения ставят в тексте таблицы (в графах или строках) в соответствии с тем, к каким показателям они относятся. Если единица измерения является общей для всех числовых табличных данных, то её приводят в заголовке таблицы после её названия над правым верхним углом в скобках.

Пример:

Таблица 1 – Размеры деятельности

Показатели	2023	2024	2025	2025 в % к 2023
1	2	3	4	5
Валовая продукция, тыс. руб.	115411	107847	117102	101,5
Товарная продукция, тыс. руб.	113428	89449	116188	102,4
Среднесписочная численность работников, чел.	340	340	332	97,6
Среднегодовая стоимость основных средств, тыс. руб.	67617	69221	71054	105,1
Площадь сельскохозяйственных угодий, га:	18303	18303	18303	100,0
в том числе пашни	16176	16176	16176	100,0

Иллюстрации. Все иллюстрации (схемы, графики, диаграммы) называются рисунками. Иллюстрации следует располагать в работе непосредственно после текста, в котором они упоминаются впервые, или на следующей странице. Их следует размещать на странице так, чтобы можно было рассмотреть без поворота работы. Если такое размещение невозможно, рисунки размещают так, чтобы для их рассматривания надо было повернуть работу по часовой стрелке.

Иллюстрации могут быть в компьютерном исполнении, в том числе и цветные.

Рисунки обозначаются словом «Рисунок 1» и нумеруются последовательно арабскими цифрами сквозной нумерацией по всей работе. Каждый рисунок должен иметь название. Подпись размещается под рисунком в одну строку с номером без сокращений слов, кроме общепринятых.

Условные обозначения к рисунку помещаются между рисунком и его названием.

Слово «Рисунок» и его наименование располагаются посередине строки. При ссылках на иллюстрации следует писать «... в соответствии с рисунком 2».

Бухгалтерские записи оформляются следующим образом:

- Начислена заработная плата работникам основного производства, занятым на севе озимой пшеницы –

Дебет счета 20 «Основное производство», субсчет 1 «Растениеводство», аналитический счет «Озимая пшеница»

Кредит счета 70 «Расчеты с персоналом по оплате труда» - 1103,4 руб.

Графическое оформление курсового проекта может быть представлено в виде графиков, диаграмм, схем и т. д.

Графики – наиболее простой способ передачи содержания определенного практического материала, показ характера изменения процесса, явления и т. п.

Графики.

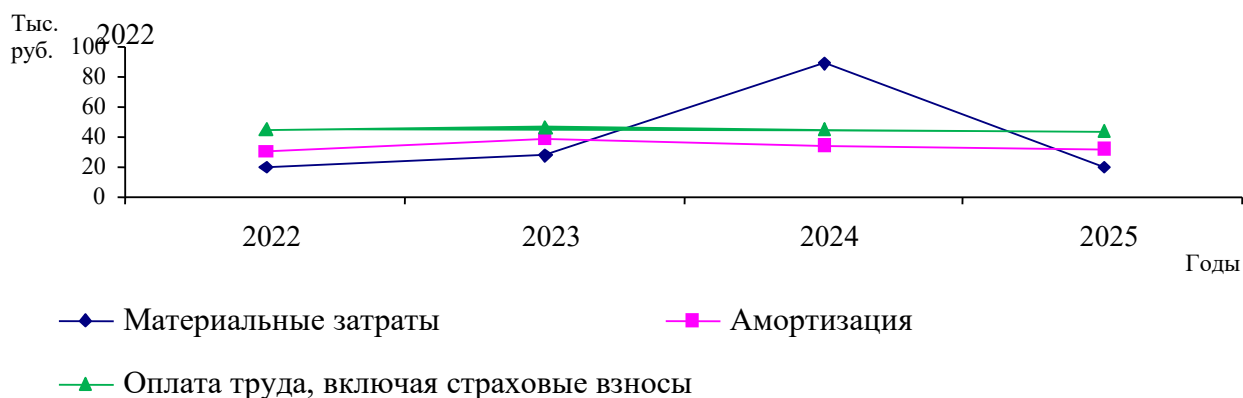


Рисунок 1 – Динамика затрат по экономическим элементам сельскохозяйственных организаций Ставропольского края

Гистограммы и диаграммы.

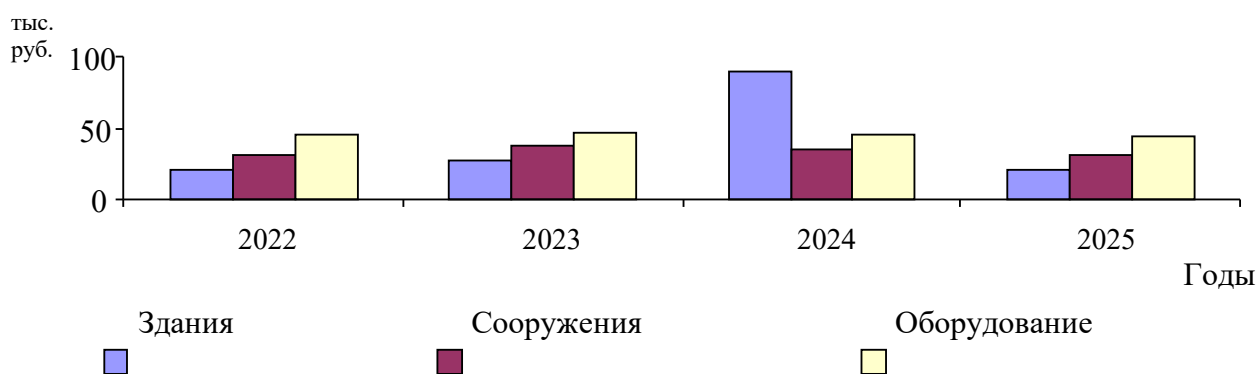
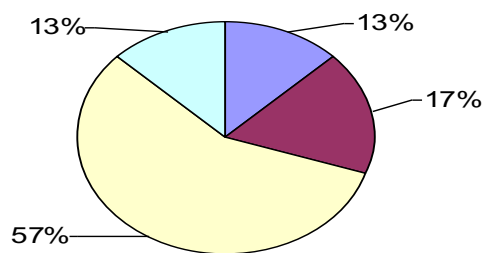
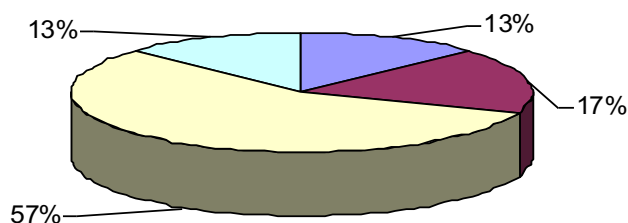


Рисунок 2 – Состав основных средств сельскохозяйственных организаций Ставропольского края



■ Здания ■ Сооружения ■ Оборудование ■ Транспортные средства

Рисунок 3 – Структура основных средств сельскохозяйственных организаций Ставропольского края в 2025 году



■ Здания ■ Сооружения ■ Оборудование ■ Транспортные средства

Рисунок 4 – Структура основных средств сельскохозяйственных организаций Ставропольского края в 2025 году

Графическое сравнение статистических, расчетных и учетных данных дает диаграмма или гистограмма. Нередко возникает необходимость привести схему или чертеж.

Схема — это графическое изображение какого - либо процесса или явления.

Пример:

Дебет	20 «Основное производство»	Кредит
Сальдо – незавершенное производство		
Расходы по статьям калькуляции или элементам затрат		Выпуск продукции: - количество - стоимость фактическая или учетная ± отклонения
Оборот: общая сумма затрат		Оборот: фактическая стоимость выпущенной продукции
Сальдо - незавершенное производство		

Рисунок 5 – Схема записей на счете 20 «Основное производство»

Формулы. Формулы пишутся чётким почерком и нумеруются арабскими цифрами в пределах всего курсового проекта в круглых скобках в крайнем правом положении на строке.

Пример:

$$A = a : d, \tag{1}$$

$$A = (a + b) \times d, \tag{2}$$

При ссылке в тексте на формулу необходимо указывать её полный номер в скобках, например: (1).

Уравнения и формулы следует выделять из текста в отдельную строку. Выше и ниже каждой формулы или уравнения должно быть оставлено не менее одной свободной строки. Если уравнение не уместится в одну строку, то оно должно быть перенесено после знака равенства (=) или после знаков плюс (+), минус (-), умножения (x), деления (:), или других математических знаков, причем знак в начале следующей строки повторяют. При переносе формулы на знаке, символизирующем операцию умножения, применяют знак «X».

Пояснения символов и числовых коэффициентов должны приводиться под формулой в той последовательности, в которой они даны в ней. Значения каждого символа и числового коэффициента следует давать с новой строки. Первую строку объяснений начинают со слова “где”, после которого никаких знаков препинания не ставится. Слово “где” пишется со строчной буквы слева на линии первого расшифровываемого символа.

Необходимо соблюдать расстановку знаков препинания в конце формул и в тексте перед ними, чтобы формула не нарушала грамматической структуры фразы. Двоеточие перед формулой ставится только в том случае, если этого требует построение текста, предшествующего формуле.

Список использованной литературы. В список литературы включают все использованные источники. Сведения о книгах указываются в том виде, в котором они указаны в выходных данных, то есть должны содержать: фамилию и инициалы автора, заглавие книги, место издания, издательство, год издания, количество страниц.

Фамилии авторов и наименование места издания необходимо указывать полностью в именительном падеже. Допускается сокращение названий только двух городов Москвы (М.) и Санкт - Петербурга (СПб.).

Сведения о статье из периодических журналов (изданий) должны включать фамилию и инициалы автора, заглавие статьи, название журнала (издания), год выпуска, том (при необходимости), номер журнала (издания), страницы, на которых помещена статья с первой до последней, разделённые знаком тире, например: С. 47-52.

Литературные источники в списке располагают в определённой последовательности. В начале списка размещают законодательные и нормативные акты (по уровню подчиненности), затем – специальную литературу по теме исследования (монографии, учебники, статьи и т. д.), а иностранные источники – в конце списка. Составляется список в алфавитном порядке авторов.

При ссылке в тексте на литературные источники после ФИО автора или нормативного документа следует приводить порядковый номер источника по списку литературы, заключённый в квадратные скобки, *например*: [3].

Образец оформления списка литературы различных источников:

ОФИЦИАЛЬНЫЕ МАТЕРИАЛЫ

1. Российская Федерация. Конституция (1993). Конституция Российской Федерации: офиц. текст. – М.: Маркетинг, 2026. – 39 с.

2. Российская Федерация. Законы. Гражданский кодекс Российской Федерации: офиц. текст. – М.: Экзамен, 2026. – 304 с.

3. Российская Федерация. Законы. О бухгалтерском учете: утв. Указом Президента РФ от 06.12.2011 г. № 402-ФЗ [Электронный ресурс]. – Режим доступа: <http://www.consultant.ru> (дата обращения 28.05.2026).

4. Российская Федерация. Министерство финансов. Положение по бухгалтерскому учету «Учетная политика организации» ПБУ 1/2008: утв. приказом Минфина России от 06.10.2008 г. № 106н [Электронный ресурс]. – Режим доступа: <http://www.consultant.ru> (дата обращения 28.05.2026).

5. Российская Федерация. Министерство финансов. План счетов бухгалтерского учета финансово – хозяйственной деятельности организаций и инструкция по его применению: утв. приказом Минфина России от 31.10.2000 № 94н. [Электронный ресурс]. – Режим доступа: <http://www.consultant.ru> (дата обращения 28.05.2026).

КНИГИ

1. Ковалев, В. В. Финансовый анализ: методы и процедуры / В. В. Ковалев. – М.: Финансы и статистика, 2025. – 560 с.

2. Бухгалтерский учет в сельском хозяйстве / под ред. Н.Г. Белова, Л.И. Хоружий. – М.: Эксмо, 2024. – 608 с.

3. Ширококов, В.Г. Бухгалтерский финансовый учет: учебное пособие / В.Г. Ширококов, З. М. Грибанова, А. А. Грибанов. – М.: КНОРУС, 2026. – 672 с.

СТАТЬИ ИЗ СБОРНИКОВ

1. Иванченко, И.А. Российская практика учета биологических активов / И. А. Иванченко // Сб. науч. тр. / Ставроп. ГАУ. Учетно-аналитические аспекты развития сельскохозяйственного производства. – 2025. – Т.1. – С. 290–295.

СТАТЬИ ИЗ ЖУРНАЛОВ

с 1 автором

1. Минаева, Е. В. Методические аспекты учета финансовых результатов в сельскохозяйственных организациях / Е. В. Минаева // Бухучет в сельском хозяйстве. – 2025. – № 8. – С. 26–29.

2. Кривов, В. Д. Проблемы перехода российских организаций на МСФО / В. Д. Кривов // Вестник Московского университета. Сер. 6, Экономика. – 2026. – № 3. – С. 3–17.

с 2-мя и более авторами

1. Шишкин, Я. В. Управленческий учет: как его понимать / Я. В. Шишкин, М. Л. Платонов // Бух. учет. – 2025. – № 7. – С. 53–55.

СТАТЬИ ИЗ ГАЗЕТ

1. Михайлов, С. А. Новый федеральный стандарт по бухгалтерскому учету по основным средствам / С. А. Михайлов // Экономическая газета. – 2025. – 17 июня.

БИБЛИОГРАФИЧЕСКОЕ ОПИСАНИЕ ЭЛЕКТРОННЫХ РЕСУРСОВ

В аналитическое библиографическое описание web-документов рекомендуется включать следующие элементы:

заголовок

основное заглавие

: сведения, относящиеся к заглавию

// сведения об электронном ресурсе, в котором помещена составная часть (профессиональный или персональный сайт, периодическое электронное издание и т. д.).

дата публикации в Интернет

электронный адрес документа

(дата обращения к документу).

Примеры описания

1. Петербургские чтения: [Библиогр. база данных] // Российская национальная библиотека: [Электронный ресурс]. 2025. <http://www.nlr.ru/poisk> (дата обращения 28.08.2025).

Приложения оформляют как продолжение курсового проекта на последующих страницах. В тексте документа на все приложения должны быть даны ссылки. Приложения располагают в порядке ссылок на них в тексте документа. Каждое приложение следует начинать с новой страницы. Оно должно иметь содержательное название и порядковый номер с указанием в правом верхнем углу слова “Приложение”. Нумеруют приложения последовательно арабскими цифрами, *например*: “Приложение 5” и т. д.

3. ПРЕДСТАВЛЕНИЕ И ЗАЩИТА КУРСОВОГО ПРОЕКТА

3.1 Подготовка к защите

Оформленный должным образом курсовой проект (все листы работы и приложение аккуратно сброшюрованы в папку – скоросшиватель), подписанный обучающимся, представляется для регистрации в деканат (директорат), затем регистрируется лаборантом на кафедре «Бухгалтерский учет и аудит» и передается руководителю не менее чем за две недели до начала сессии.

Кроме того, студент предоставляет на кафедру готовую работу в электронном виде - размещает готовую работу в электронном виде в личном кабинете в разделе «Курсы».

Вместе с работой студент представляет Справку о степени оригинальности работы из системы «Антиплагиат.ВУЗ» (**степень оригинальности текста курсовой работы должна быть не менее 35 %**).

Использование обучающимся технологий искусственного интеллекта для генерации текста и / или повышения его оригинальности признается некорректным заимствованием за исключением случаев, когда в рамках выбранной темы по согласованию с ведущим преподавателем предусматривается возможность использования технологий искусственного интеллекта при выполнении курсовой работы (проекта). При этом, обучающийся обязан: указать во введении, в каких разделах курсовой работы (проекта) и в связи с чем были использованы технологии искусственного интеллекта; в тексте курсовой работы (проекта) сделаны сноски с указанием, что материал был подготовлен с использованием технологий искусственного интеллекта.

Проверка курсового проекта осуществляется руководителем в течение 7 рабочих дней.

К защите не допускаются студенты:

- не сдавшие в установленный заданием срок курсовой проект;
- представившие курсовой проект, не отвечающий требованиям по своему содержанию;
- представившие небрежно оформленный курсовой проект.

У обучающегося, не сдавшего в установленный срок курсовую работу и/или не защитившего её по неуважительной причине, образуется академическая задолженность. Дата пересдачи (повторная защита курсовой работы) назначается директором.

3.2 Защита курсового проекта

Защита курсового проекта проводится комиссией, назначаемой заведующим кафедрой, состоящей из трех – пяти преподавателей кафедры.

Заседания комиссии проходят по графику, заранее согласованному с заведующим кафедрой. Изменение графика заседаний комиссии производится в исключительных случаях. Перенос сроков защиты отдельных курсовых проектов решается заведующим кафедрой только в случаях болезни студента или возникающих не по вине студента серьезных задержек в процессе завершения курсового проекта.

Продолжительность защиты одного проекта не более 10 минут. Защита курсового проекта проходит в следующем порядке. Студент в докладе (не более 6 мин.) излагает цель и задачи курсового проекта, дает характеристику исследуемого объекта, освещает результаты самостоятельно выполненного объема работ, обосновывает предложения, приводит главные выводы теоретического и практического значения, а также важнейшие рекомендации по использованию исследований курсового проекта.

Текст и тезисы доклада необходимо подготовить заблаговременно и тщательно отредактировать, четко выделить основные положения доклада.

Приводимые положения лучше подтверждать демонстрацией презентации (таблиц, графиков, диаграмм, фотографий, схем, рисунков). Сообщение во время защиты надо стремиться делать свободно, четко, ссылаясь на таблицы и т. п. Очень важно не выйти за пределы установленного регламента: нарушение его – верный признак несобранности и недостаточной подготовленности докладчика.

После доклада студенту задают вопросы члены комиссии, на которые он обязан давать полные ответы. Ответы на вопросы – один из ответственных моментов защиты, и к ним необходимо готовиться. Они должны быть убедительны, теоретически обоснованы, а при необходимости подкреплены цифровым материалом. Крайне важно уяснить сущность вопроса, дать краткий и четкий ответ. Если студент не понял вопроса, он должен попросить повторить или разъяснить суть вопроса. Отвечая на вопрос, автор может пользоваться курсовым проектом, приводить содержащиеся в нем данные, расчёты, цитировать отдельные положения.

После окончания защиты члены комиссии на закрытом заседании обсуждают результаты и оглашают студентам оценки.

3.3 Критерии оценки курсового проекта

Выполненная и защищенная курсовая работа (проект) оценивается в соответствии с учетом балльно-рейтинговой системы оценивания и критериями оценки, которые указаны в рабочей программе дисциплины.

В соответствии с Положением о балльно-рейтинговой системе оценки знаний студентов, обучающихся по образовательным программам высшего образования курсовую работу (проект) необходимо оценить по следующим критериям с учетом установленных максимальных баллов:

Таблица 2 - Начисление баллов результатам написания и защиты курсового проекта

Критерий	Максимальное значение в баллах
Оформление курсовой работы/проекта	10
Содержание курсовой работы/проекта	60
Защита курсовой работы/проекта	30
ИТОГО	100

Содержание критериев оценки курсовой работы (проекта):

1. Оформление курсового проекта:

-10 баллов - курсовой проект соответствует всем требованиям к ее оформлению. При оформлении курсовой работы использовались современные средства визуализации информации.

-5 баллов - курсовой проект частично соответствует требованиям к ее оформлению, представленный материал проиллюстрирован не качественно. При оформлении курсовой работы (проекта) современные средства визуализации информации не использовались.

2. Содержание курсового проекта:

-60 баллов - в курсовом проекте подобраны необходимые информационные источники, информация использована корректно, все вопросы и разделы освещены полностью, для выводов приведены достаточные обоснования;

-40 баллов - в курсовом проекте подобраны не все необходимые информационные источники, информация использована не везде корректно, не все вопросы и разделы освещены полностью, для выводов не приведены достаточные обоснования;

-20 баллов - в курсовом проекте отсутствуют некоторые разделы, или их название не отвечает содержанию.

3. Защита курсового проекта:

-30 баллов - студент продемонстрировал полное понимание всех положений защищаемой работы, четкость и правильность изложения ответов на все вопросы, заданные преподавателем;

-20 баллов - студент продемонстрировал понимание основных положений защищаемой работы, четкость и правильность изложения ответов на большую часть вопросов, заданных преподавателем;

-10 баллов - студент дал недостаточно полные ответы на вопросы, на некоторые из них дал ошибочные ответы или не ответил.

Перевод оценки из 100-балльной в пятибалльную систему оценки знаний осуществляется следующим образом:

-89-100 - оценка «отлично»,

-77 - 88 баллов - оценка «хорошо»,

-65 - 76 баллов - оценка «удовлетворительно»,

-менее 64 баллов - оценка «неудовлетворительно».

При неудовлетворительной оценке курсовой работы обучающийся имеет право на повторную защиту после доработки и внесения исправлений.

У обучающегося, не сдавшего в установленный срок курсовой проект и/или не защитившего её по неуважительной причине, образуется академическая задолженность.

Оценка за курсовой проект фиксируется в зачетной книжке обучающегося и в электронной ведомости. Распечатанный и подписанный оригинал ведомости храниться в деканате факультета/института в соответствии со номенклатурой дел и сроками хранения документов 5 лет.

Содержание

1. ОРГАНИЗАЦИОННЫЕ ВОПРОСЫ ВЫПОЛНЕНИЯ КУРСОВОГО ПРОЕКТА	
1.1 Общие положения	3
1.2 Выбор темы с учетом базовых материалов	5
1.3 Руководство работой студентов	6
2. МЕТОДИЧЕСКИЕ РЕКОМЕНДАЦИИ ПО ВЫПОЛНЕНИЮ И ОФОРМЛЕНИЮ ПРОЕКТА	
2.1 Структура и содержание проекта	8
2.2 Подбор и изучение литературных источников	9
2.3 Методические рекомендации к выполнению отдельных разделов	11
2.4 Порядок оформления курсового проекта	14
3. ПРЕДСТАВЛЕНИЕ И ЗАЩИТА КУРСОВОГО ПРОЕКТА	
3.1 Подготовка к защите	25
3.2 Защита курсового проекта	25
3.3 Критерии оценки курсового проекта	26
Приложения	
Примерная тематика курсовых проектов	31
Заявка организации на выполнение курсового проекта	38
Примерное содержание курсового проекта	39
Задание	42
Титульный лист	43

Приложения

ПРИМЕРНАЯ ТЕМАТИКА КУРСОВЫХ ПРОЕКТОВ

1. Разработка стандарта экономического субъекта «Учет основных средств и их амортизации»
2. Разработка стандарта экономического субъекта «Учет материалов»
3. Разработка стандарта экономического субъекта «Учет товаров и торговой наценки»
4. Разработка стандарта экономического субъекта «Учет готовой продукции»
5. Разработка стандарта экономического субъекта «Учет оказанных услуг»
6. Разработка стандарта экономического субъекта «Учет оценочных резервов»
7. Разработка стандарта экономического субъекта «Учет нематериальных активов и их амортизации»
8. Разработка стандарта экономического субъекта «Учет дебиторской задолженности и управление ею»
9. Разработка стандарта экономического субъекта «Учет полученных и предоставленных денежных и натуральных займов»
10. Разработка стандарта экономического субъекта «Учет валютных ценностей и операций»
11. Разработка стандарта экономического субъекта «Учет капитальных вложений»
12. Разработка стандарта экономического субъекта «Учет финансовых вложений»
13. Разработка стандарта экономического субъекта «Учет горюче-смазочных материалов»
14. Разработка стандарта экономического субъекта «Учет запасных частей»
15. Разработка стандарта экономического субъекта «Учет строительных материалов»
16. Разработка стандарта экономического субъекта «Учет семян и кормов»
17. Разработка стандарта экономического субъекта «Учет накладных расходов»
17. Разработка стандарта экономического субъекта «Учет общепроизводственных и общехозяйственных расходов»

18. Разработка стандарта экономического субъекта «Инвентаризация активов и обязательств»
19. Разработка стандарта экономического субъекта «Положение по расчетам с подотчетными лицами»
20. Разработка стандарта экономического субъекта «Положение по расчетам с работниками по оплате труда»
21. Разработка стандарта экономического субъекта «Документирование фактов хозяйственной жизни и организация документооборота»
22. Разработка стандарта экономического субъекта «Учет животных на выращивании и откорме»
23. Разработка стандарта экономического субъекта «Учет специальной одежды и спецоснастки»
24. Разработка стандарта экономического субъекта «Учет доходов и расходов»
25. Разработка учетной политики для субъекта малого предпринимательства
26. Разработка учетной политики экономического субъекта (кроме СМП)

Заявка
организации на выполнение курсового проекта

Руководителю УНИИЛ
«Подготовки профессиональных бухгалтеров»
к.э.н., доценту Сытник О. Е.

Администрация организации _____
(наименование организации)

просит поручить студенту (ке) _____
(Ф.И.О. студента(ки))

разработать курсовой проект на тему: _____

(наименование темы курсовой работы)

(обоснование заявки на выполнение темы курсовой работы)

Руководитель организации _____ / _____ /

Главный бухгалтер организации _____ / _____ /
М.П.

«__» _____ 20__ г.

* - заполняется в 2 – х экземплярах

Примерное содержание курсового проекта

Тема: Разработка стандарта экономического субъекта «Учет материалов» (на примере СПК «Заря» Красногвардейского МО)

Содержание

Введение

1. Экономика-теоретические основы локального нормативно-правового регулирования бухгалтерского учета в сельскохозяйственных организациях
 - 1.1 Понятие внутренней стандартизации бухгалтерского учета
 - 1.2 Влияние отраслевых особенностей на постановку бухгалтерского учета
 - 1.3 Нормативно-правовое регулирование учета материалов в сельском хозяйстве
 2. Организационно-методические аспекты разработки стандарта экономического субъекта «Учет материалов»
 - 2.1 Терминология
 - 2.2 Общие положения
 - 2.3 Оценка материалов
 - 2.3.1 Оценка материалов при признании
 - 2.3.2 Оценка материалов после признания
 - 2.3.3 Оценка материалов при прекращении признания (при списании)
 - 2.4 Документы и документооборот материалов
 - 2.5 Синтетический и аналитический учет материалов
 - 2.6 Раскрытие информации в отчетности
 - 2.7 Изменение учетной политики в части материалов
- Заключение
- Список использованных источников литературы
- Приложения

**Тема: Разработка стандарта экономического субъекта
«Учет основных средств и их амортизации»
(на примере строительной организации)**

Содержание

Введение

1. Экономико-теоретические основы локального нормативно-правового регулирования бухгалтерского учета в строительных организациях
 - 1.1 Понятие внутренней стандартизации бухгалтерского учета
 - 1.2 Влияние отраслевых особенностей на постановку бухгалтерского учета
 - 1.3 Нормативно-правовое регулирование учета основных средств и их амортизации в строительстве
 2. Организационно-методические аспекты разработки стандарта экономического субъекта «Учет основных средств и их амортизации»
 - 2.1 Терминология
 - 2.2 Общие положения
 - 2.3 Оценка основных средств
 - 2.3.1 Оценка основных средств при признании
 - 2.3.2 Оценка основных средств после признания
 - 2.4 Инвентарный учет основных средств
 - 2.5 Амортизация основных средств
 - 2.6 Документы и документооборот основных средств
 - 2.7 Синтетический и аналитический учет основных средств и их амортизации
 - 2.8 Раскрытие информации в отчетности
 - 2.9 Изменение учетной политики в части основных средств и их амортизации
- Заключение
- Список использованных источников литературы

**Тема: Разработка стандарта экономического субъекта
«Инвентаризация активов и обязательств»
(на примере торговой организации)**

Содержание

Введение

1. Экономико-теоретические основы локального нормативно-правового регулирования бухгалтерского учета в торговых организациях
 - 1.1 Понятие внутренней стандартизации бухгалтерского учета
 - 1.2 Влияние отраслевых особенностей на постановку бухгалтерского учета
 - 1.3 Нормативно-правовое регулирование инвентаризации активов и обязательств в торговле
 2. Организационно-методические аспекты разработки стандарта экономического субъекта «Инвентаризация активов и обязательств»
 - 2.1 Терминология
 - 2.2 Общие положения
 - 2.3 Требования к инвентаризации
 - 2.4 Порядок проведения инвентаризации отдельных активов и обязательств
 - 2.5 Документы и документооборот при инвентаризации
 - 2.6 Синтетический и аналитический учет выявления и регулирования инвентаризационных разниц
 - 2.7 Раскрытие информации в отчетности
 - 2.8 Изменение учетной политики в части инвентаризации активов и обязательств
- Заключение
- Список использованных источников литературы

**МИНИСТЕРСТВО СЕЛЬСКОГО ХОЗЯЙСТВА РОССИЙСКОЙ ФЕДЕРАЦИИ
Федеральное государственное бюджетное образовательное
учреждение высшего образования
СТАВРОПОЛЬСКИЙ ГОСУДАРСТВЕННЫЙ АГРАРНЫЙ УНИВЕРСИТЕТ**

**Институт экономики, финансов и управления в АПК
Кафедра «Бухгалтерский учет и аудит»
УНИЛ «Подготовки профессиональных бухгалтеров»**

**КУРСОВОЙ ПРОЕКТ
по дисциплине «Нормативно-правовое регулирование
бухгалтерского учета»
на тему: «Разработка стандарта экономического субъекта
«Учет материалов»
(на примере СПК «Заря» Грачевского муниципального округа)»**

Выполнила:

студентка 3 курса _____ группы
Герасимова Елена Юрьевна
направление подготовки 38.03.01 «Экономика»
профиль «Бухгалтерский учет, анализ и аудит»

Проверил: к.э.н., доцент Кулиш Н. В.

Зарегистрирована

« ____ » _____ 20 ____ г.

Критерий	Максимальное значение в баллах	Набранных баллов
Оформление курсовой работы (проекта)	10	
Содержание курсовой работы (проекта)	60	
Защита курсовой работы (проекта)	30	
ИТОГО	100	

Оценка « _____ » Дата _____ Подпись _____

Ставрополь, 2026

Институт экономики, финансов и управления в АПК
Кафедра бухгалтерского учета и аудита

РЕЦЕНЗИЯ НА КУРСОВОЙ ПРОЕКТ

по дисциплине «Нормативно-правовое регулирование бухгалтерского учета»
наименование дисциплины

Студента _____ курса, группы _____

Направление подготовки 38.03.01 «Экономика»

Профиль «Бухгалтерский учет, анализ и аудит»

Фамилия _____ Имя _____ Отчество _____

Тема: _____

Преподаватель _____

Выполнение общих требований к курсовому проекту

1	Объем работы не менее 25 страниц машинописного текста	Да/нет
2	Степень оригинальности курсового проекта соответствует установленным требованиям (35%)	Да/нет (_____%)

Критерии оценивания курсового проекта

Критерии	Кол-во баллов (max)	Содержание критерия оценки	Итоговый балл
Оформление курсовой работы (проекта)	10	Оформление курсового проекта соответствует предъявляемым требованиям. Представленный материал качественно проиллюстрирован.	
	5	Курсовой проект частично соответствует требованиям к его оформлению, часть представленного материала проиллюстрирована не качественно.	
Содержание курсовой работы (проекта)	60	Курсовой проект выполнен на актуальную тему, носит исследовательский характер, содержит грамотно изложенные теоретическую часть с критическим обзором литературных источников, методическую часть, лаконичные, логичные и последовательные соответствующие выводы, и экономически обоснованные предложения.	
	40	Курсовой проект носит исследовательский характер, в работе грамотно выполнен литературный обзор с привлечением ограниченного количества источников, критический анализ финансово - экономической деятельности организации, на основе которого автором сделаны необходимые выводы и предложения, но	

Критерии	Кол-во баллов (max)	Содержание критерия оценки	Итоговый балл
		некоторые из них экономически не обоснованы, что вызывает сомнительность их внедрения. Отдельные рекомендации автора имеют практическую значимость, их внедрение способствует улучшению учета, эффективному использованию ресурсов.	
	20	Курсовой проект имеет теоретическую часть, базируется на практическом материале, который анализируется поверхностно, недостаточно критически рассматривается финансово-хозяйственная деятельность организации. Изложение текстовой части не всегда последовательно, недостаточно иллюстративного материала, выдвигаемые предложения экономически не обоснованы.	
Защита курсовой работы (проекта)	30	Презентация подготовлена с использованием современных средств визуализации информации. При защите студент свободно оперирует данными исследования, показывает глубокие знания теории и практики по вопросам темы, дает предложения по совершенствованию учета, вносит рекомендации по повышению эффективности использования ресурсов. Во время защиты студент выступает свободно и четко, ссылаясь на раздаточный или иллюстративный материал, на вопросы отвечает убедительно, аргументировано и теоретически обоснованно.	
	20	Презентация подготовлена с использованием современных средств визуализации информации. Студент показывает хорошие знания вопросов темы, умело ссылается на данные исследования, вносит предложения по совершенствованию учета. При изложении доклада широко использует наглядные пособия, без затруднений отвечает на поставленные вопросы.	
	10	Доклад представлен без презентации. Тема частично раскрыта. Студент проявляет неуверенность, слабое знание вопросов темы, на заданные вопросы отвечает неуверенно и не дает полного и аргументированного ответа.	
ИТОГО	100	X	

Рекомендации:

Руководитель: к.э.н., доцент _____ Кулиш Н.В.

« _____ » _____ 20__ г.