

ФЕДЕРАЛЬНОЕ ГОСУДАРСТВЕННОЕ БЮДЖЕТНОЕ ОБРАЗОВАТЕЛЬНОЕ
УЧРЕЖДЕНИЕ ВЫСШЕГО ОБРАЗОВАНИЯ
СТАВРОПОЛЬСКИЙ ГОСУДАРСТВЕННЫЙ АГРАРНЫЙ УНИВЕРСИТЕТ

КАФЕДРА ЭКОНОМИЧЕСКОГО АНАЛИЗА И АУДИТА

ИНВЕСТИЦИОННЫЙ АНАЛИЗ

МЕТОДИЧЕСКИЕ УКАЗАНИЯ ПО ВЫПОЛНЕНИЮ КУРСОВЫХ РАБОТ

для магистров направления «Экономика»

**СТАВРОПОЛЬ
2023**

УДК 657
ББК 65.052

Методические указания по выполнению курсовых работ по инвестиционному анализу для студентов направления 38.04.01 Экономика

Методические указания по выполнению курсовых работ по инвестиционному анализу разработаны в соответствии с ФГОС ВО для студентов направления 38.04.01 Экономика рассмотрены и рекомендованы к изданию на заседании кафедры Экономический анализ и аудит ФГБОУ ВО СтГАУ

1. ОБЩИЕ УКАЗАНИЯ

1.1. Значение и цель написания курсовой работы

Курсовая работа по инвестиционному анализу представляет собой научно обоснованное исследование, позволяющее решить практические задачи, вытекающие из системного анализа выбранной для исследования темы (проблемы).

Цель курсовой работы — углубить и закрепить знания студентов, полученные в ходе теоретических и практических занятий по инвестиционному анализу, развить способность самостоятельно исследовать деятельность предприятий различных организационно-правовых форм и сфер деятельности, работающих в условиях рыночных отношений для принятия оптимальных инвестиционных решений.

В настоящем учебном пособии изложены основные методические требования, предъявляемые к курсовым работам по инвестиционному анализу. Приведен примерный перечень тем курсовых работ и планы для их выполнения. По большинству тем даны развернутые методические указания.

1.2. Выбор темы, подготовка и оформление курсовой работы

Порядок выбора и закрепление темы курсовой работы

Выбор темы производится самостоятельно, исходя из тематики, предложенной кафедрой, в соответствии со спецификой исследуемого объекта, темой магистерской работы, исследовательскими интересами студента или заявкой от организации (образец оформления заявки приведен в приложении). Выбранная тема курсовой работы согласовывается с руководителем и фиксируется на кафедре экономического анализа и аудита. Для ее выполнения студент получает **задание** у преподавателя кафедры. Задание составляется в двух экземплярах. Один из них выдается студенту, а второй остается в делах кафедры.

К определению темы курсовой работы следует подойти ответственно, так как впоследствии, при проведении углубленных исследований в выбранном направлении, она может более глубоко раскрыть тему магистерской диссертации.

1.3. Подбор литературы и фактического материала по теме исследования

Процесс написания курсовой работы предполагает проявление студентами творческой инициативы с целью подбора литературных источников и фактического материала по теме исследования. Студент самостоятельно изучает законодательные и нормативные акты, имеющие отношение к изучаемой теме, учебную и специальную литературу, систематизирует ее и формирует список литературы. Литература должна быть подобрана таким образом, чтобы отражать теоретические основы изучаемой проблемы, давать представление о существующих методиках экономического анализа деятельности организаций и выявления угроз. Необходимо использовать литературу последних лет, так как в условиях динамично изменяющейся рыночной среды производственная, хозяйственная и финансовая деятельность организаций претерпевает существенные изменения, что находит отражение в научных публикациях.

Важным этапом подготовки и написания курсовой работы является сбор, обработка и систематизация фактического материала по конкретному хозяйствующему субъекту. Прежде чем начать отбор материала студент вместе с руководителем составляет инструментарий, определяет какие экономические показатели необходимо изучить, в каком объеме и какой степенью детализации. Для проведения анализа исследуемого объекта должна быть использована информационная база за 3-5 лет.

1.4 Структура курсовой работы и требования к ее оформлению

Курсовая работа по инвестиционному анализу должна иметь титульный лист (образец приведён в приложении) и содержать следующие разделы:

Введение

1. Теоретические основы анализа инвестиционной деятельности (конкретизировать согласно выбранной теме)
2. Краткая организационно-экономическая характеристика объекта исследования
3. Анализ инвестиционной деятельности (конкретизировать согласно выбранной теме)

Выводы и предложения

Список использованных источников литературы

Приложения

Объём работы 40-50 страниц машинописного текста. Печать осуществляется шрифтом Times New Roman № 14, межстрочный интервал 1,5. Поля: левое - 30 мм, правое – 15 мм, верхнее, нижнее – 20 мм. Работа должна быть написана чётко и грамотно на стандартных листах (формат А 4). Все страницы, список литературы и приложения нумеруются. В структуру работы входит также содержание, наименование разделов в нём должно соответствовать их названию по тексту работы.

Аналитические таблицы оформляются согласно требованиям, в них, как и по тексту применяются только общепринятые сокращения и условные обозначения. В таблицах и тексте следует избегать написания больших чисел. Следует укрупнять единицы измерения в зависимости от требований степени точности.

2. МЕТОДИКА ВЫПОЛНЕНИЯ КУРСОВОЙ РАБОТЫ

Характеризуя содержание отдельных разделов необходимо отметить следующее:

Введение. Введение должно быть написано строго по общепринятому алгоритму: в самом начале дается небольшое вступление (1–2 абзаца) и раскрывается *актуальность темы работы*, как в научном, так и прикладном отношении; указываются *цели и задачи исследования* (желательно в более развернутой форме).

Задачи исследования – это алгоритм достижения цели исследования. Это логическая последовательность вопросов, ответы на которые ведут к решению главной (стратегической) задачи исследования. В грамотно выстраиваемом исследовании задачи группируются в два блока: основные (решают центральные вопросы исследования) и дополнительные (носят вспомогательный, обслуживающий характер). Задачи исследования обычно представляют в форме перечисления (изучить..., описать..., установить..., выявить..., построить модель..., разработать технологию... и т.п.). Формулировки этих задач необходимо делать как можно более тщательно, поскольку описание их решения должно составить содержание глав курсового проекта. Это важно также и потому, что заголовки глав рождаются именно из формулировок задач исследования;

Обязательным элементом введения является формулировка объекта и предмета исследования. *Объект исследования* – это определенные общественные отношения в сфере обеспечения законности и правопорядка, экономической безопасности; события и действия, создающие угрозы экономической безопасности; свойства и признаки материальных носителей розыскной и доказательственной информации; поведение хозяйствующих субъектов, их затраты, риски и результаты экономической деятельности, функционирующие рынки, финансовые и информационные потоки, производственные процессы; процесс и результат овладения обучающимися

профессиональными знаниями, умениями и навыками в области экономического образования, на которые направлен процесс познания.

Предмет исследования – это уточнение объекта исследования с поправкой на методологическую специфику данной области научного знания. Это, кроме того, указание на избранный автором аспект рассмотрения, дающий представление о том, что конкретно будет изучаться в объекте, как он будет рассматриваться, какие новые отношения, свойства, функции будут выявляться.

Во введении указываются также *методы исследования*, в наибольшей степени способствующие решению поставленных задач.

Основная часть курсовой работы должна быть представлена, как правило, теоретическим и/или аналитическим и/или рекомендательным (практическим) разделами. Их должно быть не менее трех. В каждом разделе излагается самостоятельный вопрос изучаемой темы. Подразделы по содержанию должны быть логически связаны между собой.

Общий объем Введения должен составлять 2-3 страницы печатного текста.

Первая глава посвящена теоретическим вопросам темы. В ней раскрывается сущность и методологическое содержание экономических понятий и показателей, анализу которых отводится главное место в работе (прибыль, себестоимость, рентабельность, производительность труда, оборотные активы и т.д.) Этим аргументируется их роль и значение в повышении эффективности производства в условиях рыночной экономики. Глава может быть представлена в виде полемики с приведением цитат из работ различных авторов в ретроспективе (от классиков до современных экономистов). В качестве основных литературных источников рекомендуется использовать учебники и учебные пособия, монографии, периодические издания, научно-методическую литературу. Студент должен подобрать литературу, отражающую как теоретическую сторону проблемы, так и практику организации аналитической работы в организации. При этом

следует обращаться преимущественно к источникам, изданным в последние годы, так как правила и порядок отражения в отчетности фактов хозяйственной жизни меняются. Используемые литературные источники должны найти отражение в списке литературы.

Цитаты и ссылки оформляются согласно требованиям библиографии (приложение 4). Объем этого раздела не должен превышать 10 страниц.

Теоретическая глава курсовой работы должна содержать теоретические положения, являющиеся базисом для последующего практического анализа и разработки рекомендаций и конкретных предложений. Иными словами, здесь формируется рабочая гипотеза исследования.

Теоретические курсовой работы формулируются на основе обобщения и систематизации научной литературы и нормативных документов.

Написание теоретической главы предполагает:

- отражение дискуссионных аспектов темы;
- анализ различных точек зрения;
- самостоятельное формулирование теоретической концепции;
- логический выход на аналитическую главу исследования.

Простая компиляция выдержек из чужих научных работ не является целевым ориентиром данного раздела курсовой работы. В рамках этой главы необходимо создать внятный, логичный теоретический базис для проведения собственного эмпирического исследования. Для достижения этой цели предстоит решить следующие задачи: систематизировать собранный материал и сформировать собственную позицию по изучаемому вопросу; связно и логично изложить собственную теоретическую позицию.

Чаще всего теоретическая глава пишется по принципу: от общего к частному. Иными словами, сначала идет общий подход к проблеме, а затем положения раскрываются и конкретизируются. Рассматривая изучаемое явление по логическому принципу, следует последовательно рассмотреть его проявления, его место среди других явлений, выявить взаимосвязи, проанализировать определения, данные разными авторами.

Во второй главе студент должен рассмотреть основные показатели, характеризующие производственно-финансовую деятельность организации, рассмотреть ее организационную структуру и другие условия производства.

Необходимо провести экономический анализ выбранного объекта и предмета исследования. Выполнение этого раздела требует знания содержания бухгалтерской отчетности, понимания взаимосвязи ее показателей, умения рассчитывать показатели, отражающие уровень и эффективность хозяйственной деятельности.

В третьей главе на основе использования аналитического материала, экономико-статистических приемов и методов, факторного анализа, исследуются основные показатели согласно теме работы (их динамика, тенденции изменения, состав, структура, влияние факторов и др.). Анализ проводится в несколько этапов с использованием разнообразных аналитических методов исследования. Осуществляют факторный анализ результативных показателей. Он может быть проведен с использованием детерминированных и стохастических моделей. Этот раздел насыщается табличным материалом, который сопровождается пояснениями, комментариями и выводами.

В аналитических разделах курсовой работы обучающийся должен проявить умение использовать теоретические знания на практике. Аналитическая глава курсового проекта по инвестиционному анализу ориентирована на решение таких задач, как: аналитическая ретрооценка сложившейся ситуации или состояние исследуемого объекта; выявление рискообразующих факторов и текущих негативных процессов в исследуемой сфере; оценка уровня кризисной ситуации, определение и ранжирование угроз безопасности отдельных элементов текущего воспроизводственного процесса; прогнозирование потенциально возможных угроз экономической безопасности, вытекающих из складывающихся внешних условий и тенденций развития отечественного производства; определение ущерба от действия угроз экономической безопасности, который может проявляться в

самых различных явлениях (последние не всегда могут быть выражены в четких количественных параметрах). Если ущерб не имеет количественной оценки, следует дать его качественное описание (возможные негативные последствия).

Источниками информации для проведения аналитической ретрооценки социально-экономической ситуации и выявления текущих и потенциально возможных угроз безопасности исследуемого объекта могут быть официальные статистические данные и данные отчетности организаций (предприятий), аналитические материалы и служебные документы, содержащие сведения, представляющие интерес с точки зрения темы работы. Период для анализа собранного, обработанного и систематизированного материала должен составить не менее 3-х лет, а с позиции методологии «кризисного цикла» – более продолжительным.

Анализ аналитической информации сопровождается выполнением большего объема разнообразных вычислений: абсолютных и относительных отклонений средних величин и т.д. Кроме того, в ходе анализа должны осуществляться различного вида оценки, группировки, сравнение фактических (прогнозных) значений индикаторов с их пороговыми значениями, моделирование экономических процессов и др.

Результаты проведенного анализа предполагают их табличное и графическое представление. Применение персональных компьютеров значительно облегчает решение этой задачи. Так, создав в Excel несколько разноплановых аналитических таблиц, можно получить возможность для построения различных графиков, диаграмм, необходимым для наглядности и иллюстрации выявленных тенденций, закономерностей и проблем в развитии исследуемого объекта.

Проектный (рекомендательный) раздел также может содержать (как правило, для ситуаций «значительного» и «умеренного» риска) рекомендации научно-методического характера или материал по выявлению

возможностей, условий изменений и влияния проектных мероприятий на другие сферы жизнедеятельности, связанные с изучаемым объектом. Особое внимание в этом случае, как правило, уделяется научно-методическому обеспечению и организации мониторинга факторов, способных оказывать деструктивное воздействие на ситуацию и создавать очаги кризиса.

В заключении курсовой работы излагаются теоретические и практические выводы, к которым пришел обучающийся в результате исследования, а также даются предложения по улучшению, оптимизации состояния изучаемого вопроса. Они должны быть краткими, четкими, дающими полное представление о содержании, значимости, обоснованности и эффективности предлагаемых разработок. По объему заключение содержит 3-4 страницы печатного текста.

В конце работы приводится **список использованной литературы**, который оформляется согласно библиографическим требованиям, и содержание.

В приложения выносятся крупные аналитические и расчетные таблицы, другие материалы, имеющие отношение к раскрытию темы.

Наличие правильно оформленных диаграмм и графиков повышает качество работы.

Курсовая работа должна быть подписана студентом на последнем листе с указанием даты выполнения работы.

Законченная и правильно оформленная работа сдается лаборанту кафедры Экономического анализа и аудита в установленный срок. Лаборант кафедры регистрирует работу в специальном журнале и передает на проверку преподавателю.

После проверки курсовая работа возвращается студенту для ознакомления с замечаниями и рецензией. Студент должен внести в работу все необходимые исправления и дополнения, вытекающие из замечаний преподавателя. Исправления и дополнения рекомендуется делать на отдельных листах со ссылкой на соответствующую страницу работы.

Проверенная работа со всеми исправлениями и дополнениями допускается к защите, где определяется ее оценка с учетом результатов устного собеседования.

Защита проекта преследует цель оценить знания студентов по избранной теме. Студент должен хорошо ориентироваться в представленной работе, знать источники цифровых данных, изложить сущность применяемой методики анализа, отвечать на вопросы теоретического и практического характера, относящиеся к данной теме.

3. Примерные темы курсовых работ

1. Критерии оценки инвестиционных проектов и их применение
2. Анализ инвестиционных проектов
3. Инвестиционная деятельность и инвестиционная политика в России
4. Роль инвестиций в увеличении стоимости фирмы
5. Анализ эффективности капитальных вложений
6. Анализ эффективности инвестиционных проектов в условиях инфляции и риска
7. Формирование инвестиционного портфеля и определение его доходности
8. Инвестиции в недвижимость и их оценка
9. Финансирование и кредитование инвестиционных проектов
10. Капитальные вложения и капитальное строительство
11. Концептуальные подходы комплексного анализа инвестиционной
12. деятельности
13. Методология комплексного анализа инвестиционной деятельности
14. Организация экономического анализа на стадиях предварительной экспертизы и контроля за ходом реализации долгосрочных инвестиций
15. Повышение инвестиционной активности предпринимательства
16. Пути совершенствования оценки эффективности инвестиционных проектов
17. Иностранные инвестиции
18. Исследование и финансирование инновационной деятельности
19. Инвестиционный процесс и механизм инвестиционного рынка
20. Конкурирующие инвестиции и методы их оценки
21. Формирование и оценка инвестиционного портфеля предприятия
22. Особенности оценки инвестиционных проектов с учетом факторов риска и неопределенности
23. Финансирование инвестиционных проектов

24. Оценка эффективности инвестиционного проекта
25. Привлечение инвестиционных ресурсов: источники и методы финансирования инвестиционной деятельности
26. Особенности оценки эффективности отдельных типов проектов
27. Оценка эффективности финансовых инвестиций
28. Формирование оптимального портфеля ценных бумаг
29. Финансирование и кредитование капитальных вложений
30. Инвестиции и инвестиционная деятельность предприятия
31. Инвестиционный рынок и инвестиционная среда
32. Инвестиции в недвижимость и строительство
33. Управление инвестициями
34. Бизнес-план инвестиционного проекта
35. Управление рисками инвестиционных проектов

4. Рекомендуемый перечень литературных источников для написания курсовой работы:

а) Основная литература:

1. Баронин, С. А. Ипотечно-инвестиционный анализ : учеб. пособие ; ВО – Бакалавриат/Пензенский государственный университет архитектуры и строительства. -Москва:ООО "Научно-издательский центр ИНФРА-М", 2019. - 176 с. - URL: <http://new.znaniium.com/go.php?id=1010084>.
2. Блау, С.Л. Инвестиционный анализ : учебник ; ВО – Бакалавриат /Российская таможенная академия. - Москва:Издательско-торговая корпорация "Дашков и К", 2020. - 256 с. - URL: <http://znaniium.com/catalog/document?id=358228>.
3. Колмыкова, Т. С. Инвестиционный анализ : учеб. пособие ; ВО – Бакалавриат /Юго-Западный государственный университет. -Москва:ООО "Научно-издательский центр ИНФРА-М", 2022. - 204 с. - URL: <http://znaniium.com/catalog/document?id=399425>.
4. Липсиц, И. В. Инвестиционный анализ. Подготовка и оценка инвестиций в реальные активы : учебник ; ВО - Бакалавриат/Национальный исследовательский университет "Высшая школа экономики". - Москва:ООО "Научно-издательский центр ИНФРА-М", 2022. - 320 с. - URL: <http://znaniium.com/catalog/document?id=400776>
5. Мелкумов, Я. С. Инвестиционный анализ : учеб. пособие ; ВО - Бакалавриат/Государственный университет управления. -Москва:ООО "Научно-издательский центр ИНФРА-М", 2022. - 176 с. - URL: <http://znaniium.com/catalog/document?id=399983>.
6. Серов, В. М.Инвестиционный анализ : учебник ; ВО – Бакалавриат/Государственный университет управления. -Москва:ООО "Научно-издательский центр ИНФРА-М", 2021. - 248 с. - URL: <http://znaniium.com/catalog/document?id=370374>.

б) Дополнительная литература:

1. Батищева, Е. А. Методические рекомендации для

самостоятельной работы по дисциплине "Инвестиционный анализ" : для обучающихся по направлению 38.04.01 «Экономика» профиль подготовки «Финансовый аналитик»/Е. А. Батищева ; СтГАУ. -Ставрополь, 2016. - 1,03 МБ

2. Криничанский, К. В. Математика финансового менеджмента : учеб.пособие для студентов по специальностям: "Финансы и кредит", "Бух.учет и аудит", "Мировая экономика". - М.:Дело и Сервис, 2006. - 256 с.

3. Панченко, А. В. Комплексный анализ инновационных инвестиционных проектов : моногр.. - Москва: ООО "Научно-издательский центр ИНФРА-М", 2015. - 238 с. - URL: <http://new.znaniium.com/go.php?id=514425>.

ПРИЛОЖЕНИЯ

Приложение 1

Пример оформления таблиц

Таблица 1 - Состав и структура капитала и обязательств организации

Виды капитала и обязательств	20...		20...		20...		20... в % к 20...
	тыс. руб.	уд. вес, %	тыс. руб.	уд. вес, %	тыс. руб.	уд. вес, %	
Капитал и резервы, всего в т.ч.	1090,9	57,2	997,0	49,8	1106,0	51,2	101,4
уставный капитал	28,4	1,5	28,0	1,3	405,0	19,2	в 14,3 раза
добавочный капитал	409,0	21,4	409,0	18,6	409,0	18,9	100,0
резервный капитал	24,0	1,3	24,0	1,1	24,0	1,1	100,0
нераспределенная прибыль прошлых лет	562	29,5	471,0	21,4	526,0	25,0	93,6
нераспределенная прибыль (непокрытый убыток) отчетного года	67,1	3,5	65,0	3,0	(258,0)	(12,3)	-
Краткосрочные кредиты и займы	636,0	33,3	747,7	34,0	838,0	38,8	131,9
Кредиторская задолженность из нее	181,4	9,5	456,3	20,7	216,0	10,0	119,8
расчеты с поставщиками	65,4	3,4	141,1	6,4	142,1	6,7	в 2,2 раза
Всего	1908,3	100,0	2201,0	100,0	2160,0	100,0	113,2

Приложение 2

Образец оформления рисунков

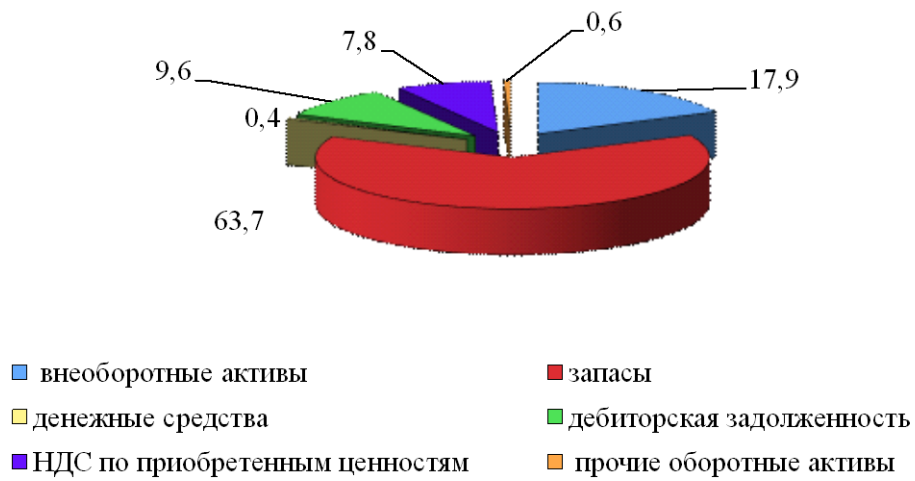


Рисунок 1 – Структура активов ООО «Меценат» в 2022 г., %

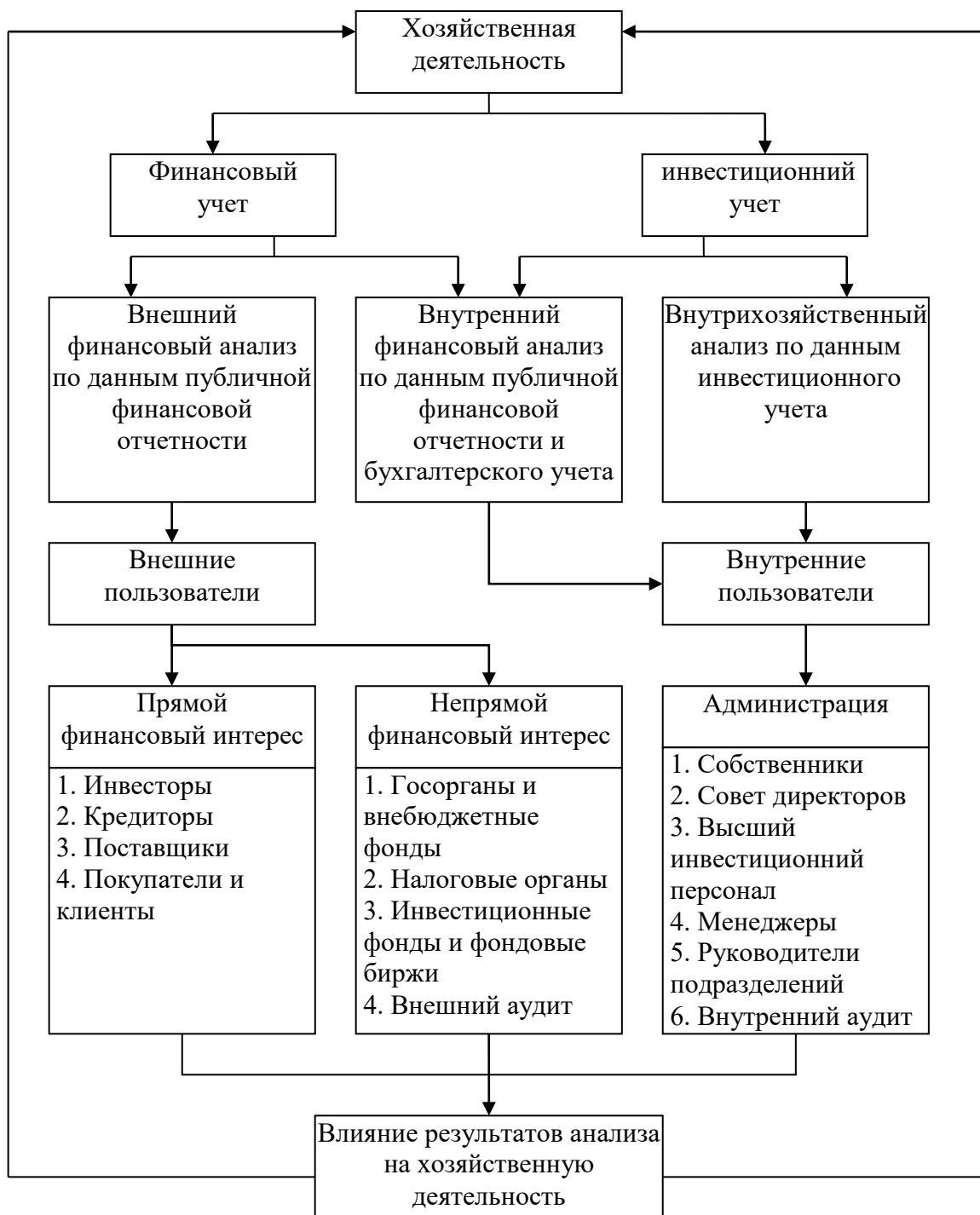


Рисунок 2 – Пользователи экономического анализа хозяйственной деятельности

ОФИЦИАЛЬНЫЕ МАТЕРИАЛЫ**Требования к оформлению списка использованной литературы.**

Список использованной литературы оформляется в соответствии с образцом оформления библиографического списка по ГОСТу 7.1-2003.

Официальные материалы:

1. Российская Федерация. Конституция (1993). Конституция Российской Федерации: офиц. текст // Собрание законодательства РФ. – 2009. – №4. – Ст.445.
2. Российская Федерация. Законы. Гражданский кодекс РФ: офиц. Текст. – М.: Омега-Л, 2009. – 476 с.
3. Российская Федерация. Законы. Налоговый кодекс Российской Федерации. Части I и II : офиц. текст. – СПб.: Проспект, 2009. – 752 с.
4. Российская Федерация. Министерство финансов. Положение по ведению бухгалтерского учета и бухгалтерской отчетности в Российской Федерации: утв. приказом Минфина РФ от 29.07.98 г. №34н (в ред. приказа Минфина РФ от 26.03.2007 г. №26н) / [Электронный ресурс]: утв. Приказом Минфина РФ // Консультант Плюс. – Режим доступа: <http://www.consultant.ru/poisk/27.04.2009/>
5. Ставропольский край. Правительство. О реструктуризации задолженности юридических лиц по обязательным платежам в бюджет Ставропольского края: постановление Правительства Стврорп. края от 1 авг. 2001 г. № 156-П // Ставроп. правда. – 2001. – 11 авг. – С. 3.

Книги

1. Богатая, И.Н. Бухгалтерский учет. Серия «Высшее образование». 3-е изд., перераб. и доп. / И.Н. Богатая, Н.Н. Хахонова. – Ростов н/Д: «Феникс», 2004. – 800 с.
2. Бухгалтерский учет в коммерческих организациях: учеб. пособие / под ред. проф. В.И. Трухачева; Ставропольский государственный аграрный университет. – М.: Финансы и статистика; Ставрополь: АГРУС, 2008. – 656 с.
3. Пипко, В.А. Учет производства и исчисление себестоимости продукции животноводства: учебно-практическое пособие / В.А. Пипко. – Ставрополь: АГРУС, 2005. – 176 с.
4. Пипко, В.А. Учет производства и исчисление себестоимости продукции растениеводства: учебно-практич. пособие / В.А. Пипко. – Ставрополь: Изд-во СтГАУ «АГРУС», 2005. – 192 с.

Главы из книг

1. Классификация и учет производственных затрат в растениеводстве // Учет производства и исчисление себестоимости продукции растениеводства / В.А. Пипко // Учет производства и исчисление себестоимости продукции

растениеводства: учебно-практич. пособие - Ставрополь: Изд-во АГРУС, 2005. – С. 7 - 37.

Или

2. Пипко, В.А. Классификация и учет производственных затрат в растениеводстве / В.А. Пипко // Учет производства и исчисление себестоимости продукции растениеводства: учебно-практич. пособие - Ставрополь: Изд-во СтГАУ «АГРУС», 2005. –С. 7 - 37

Статьи из сборников

1. Костюкова, Е.И. Место стратегического инвестиционного учета в учетной системе организаций / Е.И. Костюкова // Экономика регионов России: состояние и перспективы развития: сб. науч. тр. по материалам 73 научно-практической конференции / Ставрополь, СтГАУ: АГРУС. - 2009 – С. 193-196

2. Манжосова, И.Б. инвестиционный анализ затрат на производство продукции / И.Б. Манжосова // Актуальные проблемы развития современной экономики: теория, методология, практика: сб. науч. тр. по материалам международной научно-практической конференции / Ставрополь, СГАУ: АГРУС. - 2009. – С. 129-133

Статьи из журналов

С 1 автором

1. Костюкова, Е.И. Механизм регулирования процесса воспроизводства материально-технических ресурсов / Е.И. Костюкова // Экономический анализ: теория и практика. – 2008. – № 18. –С.43-54.

С 2-мя авторами

1. Костюкова, Е.И. Методика исчисления себестоимости озимых зерновых культур / Е.И. Костюкова, А.Н. Бобрышев // Бухгалтерский учет в сельском хозяйств. – 2010. - №2 - С. 33-37

С 3-мя авторами

1. Бобрышев, А.Н. Совершенствование методических подходов к анализу финансового состояния сельскохозяйственных организаций / А.Н. Бобрышев, Е.И. Костюкова, О.В. Ельчанинова // Экономика сельскохозяйственных и перерабатывающих предприятий. – 2009. – № 11. – С. 65–71.

2.

С 4-мя и более авторами

1. Экономический механизм повышения доступа сельскохозяйственных организаций к льготным инвестиционным кредитам / А.Я. Кибиров, А.В. Нечаев А.В., Е.И. Костюкова, К.И. Костюков // АПК: Экономика и управление. – 2008. – № 10 – С. 49-55

или

2. Экономический механизм повышения доступа сельскохозяйственных организаций к льготным инвестиционным кредитам / А.Я. Кибиров [и др.] // АПК: Экономика и управление. – 2008. – № 10 – С. 49-55

Фрагмент статьи из журнала, не имеющий заглавия

1. [Производство основных видов продукции животноводства : [таблица] // Экономика сел. хоз-ва России. – 2009. – № 1. – С. 17.

Статьи из газет

1. Ветрова, М.Н. Формирование и развитие агротуризма в России / М.Н. Ветрова // Ставропольский бизнес. – 2009. – 17 июня.

Библиографическое описание электронных ресурсов

В аналитическое библиографическое описание web-документов рекомендуется включать следующие элементы:

заголовок;

основное заглавие;

: сведения, относящиеся к заглавию;

// сведения об электронном ресурсе, в котором помещена составная часть (профессиональный или персональный сайт, периодическое электронное издание и т.д.);

дата публикации в Интернет;

электронный адрес документа;

(дата обращения к документу).

При необходимости и возможности можно также включать любые дополнительные сведения о документе, такие, как сведения об ответственности как в составной части документа, так и в сведениях об электронном ресурсе, любые примечания и т.д.

Примеры описания:

1. Петербургские чтения: [Библиогр. база данных] // Российская национальная библиотека: [Офиц. сайт]. 2001. [http: //www.nlr.ru/poisk](http://www.nlr.ru/poisk) (28.07.2009).
2. Российская Федерация. Законы. О государственных и муниципальных предприятиях: федер. закон Рос. Федерации от 14 ноября 2002 г. № 161-ФЗ // Гарант. [http: // garantsoft. ru / poisk](http://garantsoft.ru/poisk) (31.05.2009).
3. Российская Федерация. Законы. О внесении изменений в ФЗ «Об акционерных обществах»: федер. закон Рос. Федерации от 24 февраля 2004 г. № 5-ФЗ // Консультант Плюс. [http: // www. consultant. ru / poisk](http://www.consultant.ru/poisk) (29.04.2009).

ЗАДАНИЕ на выполнение курсовой работы

Ф.И.О. студента _____

Факультет/курс/группа _____

дисциплина _____

тема работы _____

СОДЕРЖАНИЕ:

Задание выдал преподаватель
кафедры «Экономический
анализ и аудит» _____ «__» _____ 20__ г.

Задание принял студент _____ «__» _____ 20__ г.

Приложение 6

ФЕДЕРАЛЬНОЕ ГОСУДАРСТВЕННОЕ БЮДЖЕТНОЕ ОБРАЗОВАТЕЛЬНОЕ
УЧРЕЖДЕНИЕ ВЫСШЕГО ОБРАЗОВАНИЯ
СТАВРОПОЛЬСКИЙ ГОСУДАРСТВЕННЫЙ АГРАРНЫЙ УНИВЕРСИТЕТ

Учетно-финансовый факультет
Кафедра «Экономический анализ и аудит»
Направление 38.04.01 Экономика
Магистерская программа «Финансовый аналитик»

**КУРСОВАЯ РАБОТА
ПО ДИСЦИПЛИНЕ «ИНВЕСТИЦИОННЫЙ АНАЛИЗ»**

ТЕМА: «....»

Выполнил студент
ФИО, курс, группа

Руководитель

Ставрополь, 20__