

**ФЕДЕРАЛЬНОЕ ГОСУДАРСТВЕННОЕ БЮДЖЕТНОЕ ОБРАЗОВАТЕЛЬНОЕ
УЧРЕЖДЕНИЕ ВЫСШЕГО ОБРАЗОВАНИЯ
СТАВРОПОЛЬСКИЙ ГОСУДАРСТВЕННЫЙ АГРАРНЫЙ УНИВЕРСИТЕТ**

УТВЕРЖДАЮ

и.о. декана факультета социально-
культурного сервиса и туризма,
к.э.н., доцент Иволга А.Г.



«25» мая 2022 г.

Рабочая программа дисциплины

Б1.О.17 Психодиагностика в туризме

Шифр и наименование дисциплины по учебному плану

43.03.02 – Туризм

Код и наименование направления подготовки/специальности

Туроператорская и турагентская деятельность

Наименование профиля подготовки/специализации/магистерской программы

Бакалавр

Квалификация выпускника

Очная, заочная

Форма обучения

2022

год набора на ОП

Ставрополь, 2022

1. Цель дисциплины

Цель освоения дисциплины (модуля) «Психодиагностика в туризме» - обеспечение теоретико-практическими знаниями и умениями учащихся через усвоение ими общих основ педагогических знаний, необходимых для овладения навыками самостоятельного анализа различного рода социальных и профессиональных задач, возникающих в процессе общения и профессиональной деятельности.

2. Перечень планируемых результатов обучения по дисциплине, соотнесенных с планируемыми результатами освоения образовательной программы

Процесс изучения дисциплины направлен на формирование следующих компетенций ОПОП ВО и овладение следующими результатами обучения по дисциплине:

Код и наименование компетенции	Код(ы) и наименование (-ия) индикатора(ов) достижения компетенций	Перечень планируемых результатов обучения по дисциплине
УК -3 Способен осуществлять социальное взаимодействие и реализовывать свою роль в команде	УК -3.1 Способен осуществлять социальное взаимодействие и реализовывать свою роль в команде	Знания: - основ психологии общения; методов работы в команде; основ эффективных межличностных коммуникаций
		Умения: - работать в команде; применять приемы эффективных межличностных коммуникаций
		Навыки и/или трудовые действия: - работы в различных ситуациях; осуществлять социальное взаимодействие и реализовывать свою роль в команде

3. Место дисциплины в структуре образовательной программы

Дисциплина Б1.О.17.«Психодиагностика в туризме» является обязательной дисциплиной

Изучение дисциплины осуществляется:

- для студентов очной формы обучения в 6 семестре;
- для студентов заочной формы обучения на 2 курсе;

Для освоения дисциплины «Психодиагностика в туризме» бакалавры используют знания, умения и навыки, сформированные в рамках предшествующих дисциплин:

- Психология профессионально-личностного развития
- Конфликтология
- Самоменеджмент

Освоение дисциплины «Психодиагностика в туризме» является необходимой основой для успешного освоения следующих дисциплин:

- Организационно-управленческая практика
- Преддипломная практика
- Подготовка к сдаче и сдача государственного экзамена

4. Объем дисциплины в зачетных единицах с указанием количества академических часов, выделенных на контактную работу с обучающимися с преподавателем (по видам учебных занятий) и на самостоятельную работу обучающихся

Общая трудоемкость дисциплины «Психодиагностика в туризме» в соответствии с рабочим учебным планом составляет 108 час. (Зз.е.). Распределение по видам работ представлено в таблицах.

Очная форма обучения

Семестр	Трудоемкость час/з.е	Контактная работа с преподавателем, час			Самостоятельная работа, час	Контроль, час	Форма промежуточной аттестации (форма контроля)
		лекции	практические занятия	лабораторные занятия			
6	108/3	18	36	-	54	-	Зачёт
	<i>в т.ч. часов в интерактивной форме</i>	4	6	-	-	-	-
	<i>практической подготовки (при наличии)</i>	-	-	-	-	-	-

Семестр	Трудоемкость час/з.е.	Внеаудиторная контактная работа с преподавателем, час/чел					
		Курсовая работа	Курсовой проект	Зачет	Дифференцированный зачет	Консультации перед экзаменом	Зачёт
6	108/3	-	-	0,12	-		

Заочная форма обучения

Курс	Трудоемкость час/з.е	Контактная работа с преподавателем, час			Самостоятельная работа, час	Контроль, час	Форма промежуточной аттестации (форма контроля)
		лекции	практические занятия	лабораторные занятия			
2	108/3	4	6	-	94	4	Зачёт
	<i>в т.ч. часов в интерактивной форме</i>	2	4	-	-	-	-
	<i>практической подготовки (при наличии)</i>	-	-	-		-	-

Курс	Трудоемкость час/з.е.	Внеаудиторная контактная работа с преподавателем, час/чел						
		Контрольная работа	Курсовая работа	Курсовой проект	Зачет	Дифференцированный зачет	Консультации перед экзаменом	Зачёт
2	108/3	-	-	-	0,12	-	-	

5. Содержание дисциплины, структурированное по темам (разделам) с указанием отведенного на них количества академических часов и видов учебных занятий

Очная форма обучения

№ пп	Темы (и/или разделы) дисциплины	Количество часов				Самостоятельная работа	Формы текущего контроля успеваемости и промежуточной аттестации	Оценочное средство проверки результатов достижения индикаторов компетенций**	Код индикаторов достижения компетенций
		Всего	Лекции	Семинарские занятия					
				Практические	Лабораторные				
1	Общие вопросы психодиагностики	10	2	4		6	взаимопроверка	собеседование, реферат, кейс-задача	УК-3.1
2	Классификация психодиагностических методик.	16	4	4		8		собеседование, реферат, кейс-задача	УК-3.1
	Визуальная психодиагностика	12	2	4		6	проведение контрольной работы	контрольная работа	УК-3.1
3	Поведенческая диагностика вербальных и невербальных средств общения	14	2	4		8	собеседование,	собеседование, реферат, кейс-задача	УК-3.1
4	Контрольная точка № 1	6		2		4		собеседование, реферат, творческое задание	УК-3.1
5	Типы личности и поведения и их значение для профессии менеджера.	12	2	4		6		собеседование, реферат, кейс-задача	УК-3.1
	Диагностика мотивационной структуры личности	16	2	4		10	проведение контрольной работы	контрольная работа	УК-3.1
6	Диагностика психофизиологических особенностей потребителя.	10	2	4		4	собеседование,	собеседование, реферат, творческое задание	УК-3.1
7	Диагностика особенностей мыслительной сферы	12	2	4		6		собеседование, реферат, творческое задание	УК-3.1

№ пп	Темы (и/или разделы) дисциплины	Количество часов				Самостоятельная работа	Формы текущего контроля успеваемости и промежуточной аттестации	Оценочное средство проверки результатов достижения индикаторов компетенций**	Код индикаторов достижения компетенций
		Всего	Лекции	Семинарские занятия					
				Практические	Лабораторные				
8	Контрольная точка №2	6		2		4		собеседование, реферат, творческое задание	УК-3.1
	Промежуточная аттестация	4				4	проведение зачета	зачет	УК-3.1
	Итого	108	18	36		54			

Заочная форма обучения

№ пп	Темы (и/или разделы) дисциплины	Количество часов				Самостоятельная работа	Формы текущего контроля успеваемости и промежуточной аттестации	Оценочное средство проверки результатов достижения индикаторов компетенций**	Код индикаторов достижения компетенций
		Всего	Лекции	Семинарские занятия					
				Практические	Лабораторные				
1	Общие вопросы психодиагностики	8	2			6			УК-3.1
2	Классификация психодиагностических методик.	14				14			УК-3.1
3	Визуальная психодиагностика	8		2		6	собеседование,	собеседование, реферат, кейс-задача	УК-3.1
4	Поведенческая диагностика вербальных и невербальных средств общения	6		2		4	собеседование,	собеседование, реферат, творческое задание	УК-3.1
6	Типы личности и поведения и их значение для профессии менеджера.	18				18		собеседование, реферат, творческое задание	УК-3.1

№ пп	Темы (и/или разделы) дисциплины	Количество часов				Самостоятельная работа	Формы текущего контроля успеваемости и промежуточной аттестации	Оценочное средство проверки результатов достижения индикаторов компетенций**	Код индикаторов достижения компетенций
		Всего	Лекции	Семинарские занятия					
				Практические	Лабораторные				
7	Диагностика мотивационной структуры личности	10		2		8	собеседование,	собеседование, реферат, творческое задание	УК-3.1
8	Диагностика психофизиологических особенностей потребителя.	18				18		собеседование, реферат, творческое задание	УК-3.1
9	Контрольная точка по всем темам дисциплины	10		-		10	проведение контрольной работы	контрольная работа (аудиторная)	УК-3.1
	Промежуточная аттестация	4				4			
	Итого	108	4	6		94			

5.1. Лекционный курс указанием видов интерактивной формы проведения занятий*

Тема лекции (и/или наименование раздел) (вид интерактивной формы проведения занятий)/(практическая подготовка)	Содержание темы (и/или раздела)	Всего, часов / часов интерактивных занятий/ практическая подготовка	
		очная форма	заочная форма
Общие вопросы психодиагностики	Психодиагностика как научная отрасль психологии. Функции психодиагностики: измерение, оценка и анализ индивидуально-психологических и психофизиологических особенностей человека, выявление различий между группами людей, объединенных по какому-либо признаку. Социально-этические требования к психодиагностическому исследованию. Характеристика	2/2/-	2/2/-

	<p>видов психодиагностических методов и методик, используемых в туристической деятельности. Задачи психодиагностики в сфере туристической деятельности.</p>		
<p>Классификация психодиагностических методик. лекция-визуализация</p>	<p>Психодиагностический метод, его основная направленность и требования к нему. Психометрические требования к построению и проверке методик. Показатели качества психодиагностических методик – надёжность, валидность, репрезентативность. Классификация психодиагностических методик. Малоформализованные методики диагностики. Методики высокого уровня формализации. Проективные методики.</p>	2/2/-	
<p>Визуальная психодиагностика лекция-визуализация</p>	<p>Основные приемы изучения личности потребителя. Первое впечатление, экспетации (ожидание), эмпатия, и ее влияние на взаимодействие с потребителем, общительность. Внешность человека (форма лица, тела и т.д.) – морфология. Форма одежды, аксессуаров и т.п. – атрибуты внешности. Аналитическое наблюдение коммуникативного воздействия как систематическое наблюдение за процессом общения окружающих людей со стороны и формирование личного «арсенала» эффективных средств и способов общения.</p>	2/-/-	
<p>Поведенческая</p>	<p>Поведенческая диагностика</p>	2/-/-	7

<p>диагностика вербальных и невербальных средств общения</p>	<p>вербальных средств общения. Поведенческая диагностика невербальных средств общения. Прикосновение в ситуации общения – тактика. Дистанция в процессе общения людей – проксемика. Внешние проявления человеческих чувств и эмоций - кинетика: мимика, пантомимика, жестикуляция. Диагностика сигналов глаз и выбор оптимальной стратегии и тактики взаимодействия с клиентом. Определение разновидностей психического состояния личности и его влияние на жизнедеятельность. Распознавание эмоционального состояния клиента по его мимике. Диагностика жестов, поз. Жесты лжи и обмана.</p>		
<p>Типы личности и поведения и их значение для профессии менеджера.</p>	<p>Теоретико-методологические подходы к исследованию личности, ее структуры: психоаналитический подход, гуманистический подход (Роджерс К., Олпорт Г., Маслоу А. и др.). Личность в контексте теорий черт, акцентуаций, психологических типов (Кречмер Э., Шнейдер К., Юнг К., Леонгард К., Лазурский А.Ф., и др.) Психометрические основы построения психодиагностических методик изучения черт личности. Личностные опросники как совокупность методических средств, используемых для выявления и оценки отдельных свойств и проявлений личности. Виды личностных опросников: типологические, опросники черт личности, мотивов, ценностей, интересов, установок. Проблема социальной желательности. Стратегия самопрезентации. Различия в субъективной значимости параметров «Я-концепции». Сложное</p>	<p>4/-/-</p>	<p>2/-/-</p>

	строение «Я-концепции». Уровневое строение самосознания		
Диагностика мотивационной структуры личности	Иерархия потребностей клиента и их диагностика. Методы выявления потребностей и возможностей потребителя: вербальные, невербальные. Стратегические и тактические позиции для выявления потребностей и возможностей потребителей. Методика корректного определения возможностей и потребностей потребителя.	2/-/-	
Диагностика психофизиологических особенностей потребителя.	Индивидуально-психологические особенности потребителя. Типология потребителей. Стратегия поведения потребителей в ситуации взаимодействия, обусловленные индивидуально-психологическими особенностями. Эмоциональная, когнитивная, поведенческая характеристики установок потребителя.	2/-/-	
Диагностика особенностей мыслительной сферы	Измерение интеллекта. Когнитивные стили мышления (синтетический, идеалистический, прагматический, аналитический, реалистический). Диагностика индивидуального способа преобразования информации и уровня креативности. Основные признаки способностей. Общие и специальные способности. Методы диагностики общих и специальных способностей. Области применения тестов способностей..	2/-/-	
Итого		18/4/-	4/2/-

5.2. Семинарские (практические, лабораторные) занятия с указанием видов проведения занятий в интерактивной форме*

Наименование раздела дисциплины	Формы проведения и темы занятий (вид интерактивной формы проведения занятий)/(практическая подготовка)	Всего, часов / часов интерактивных занятий практическая подготовка	
		очная форма	заочная форма
Общие вопросы психодиагностики	Практическое занятие. Социальные и этические аспекты психодиагностики. <i>защита эссе</i>	4/2-	
Классификация психодиагностических методик.	Практическое занятие. Методы обработки материалов психодиагностических методик. <i>защита эссе</i>	4/-/-	
Визуальная психодиагностика	Практическое занятие. Психодиагностика экспрессивного поведения потребителя и партнера по общению <i>творческое задание</i>	4/-/-	
Поведенческая диагностика вербальных и невербальных средств общения	Практическое занятие. Особенности вербального и невербального поведения людей различных культур. <i>защита эссе</i>	4/2/-	2/-/-
	Контрольная работа №1	2/-/-	
Типы личности и поведения и их значение для профессии менеджера.	Практическое занятие. Диагностика специальных свойств, непосредственно связанных с деятельностью менеджера. <i>защита эссе</i>	4/2/-	2/2/-
Диагностика мотивационной структуры личности	Практическое занятие. Диагностика социально-психологических установок личности.	4/-/-	
Диагностика психофизиологических особенностей потребителя.	Практическое занятие. Темперамент как показатель устойчивого комплекса свойств личности.	4/-/-	
Диагностика особенностей мыслительной сферы	Практическое занятие. Измерение интеллекта. Диагностика креативности. Социально-психологический паспорт личности потребителя.	4/-/-	
	Контрольная работа №2	2/-/-	
Итого		36/6	6/4/-

*Интерактивные формы проведения занятий, предусмотренные рабочей программой дисциплины, проводятся в соответствии с Положением об интерактивных формах обучения в ФГБОУ ВО Ставропольский ГАУ.

5.3. Курсовой проект (работа) учебным планом не предусмотрен.

5.4. Самостоятельная работа обучающегося

Виды самостоятельной работы	Очная форма, часов		Заочная форма, часов	
	к текущему контролю	к промежуточной аттестации	к текущему контролю	к промежуточной аттестации
Подготовка к собеседованиям, коллоквиумам	15		22	
Подготовка к тестированию	15		32	
Подготовка к контрольным точкам в виде контрольных работ	24	4	40	10
ИТОГО	54	4	94	10

6. Перечень учебно-методического обеспечения для самостоятельной работы обучающихся по дисциплине «Психодиагностика в туризме»

Учебно-методическое обеспечение для самостоятельной работы обучающегося по дисциплине «Психодиагностика в туризме» размещено в электронной информационно-образовательной среде Университета и доступно для обучающегося через его личный кабинет на сайте Университета. Учебно-методическое обеспечение включает:

1. Рабочую программу дисциплины «Психодиагностика в туризме».
2. Методические рекомендации по освоению дисциплины «Психодиагностика в туризме».
3. Методические рекомендации для организации самостоятельной работы обучающегося по дисциплине «Психодиагностика в туризме».
4. Методические рекомендации по выполнению письменных работ (*реферата*).
5. Методические рекомендации по выполнению контрольной работы студентами заочной формы обучения.

Для успешного освоения дисциплины, необходимо самостоятельно детально изучить представленные темы по рекомендуемым источникам информации:

№ п/п	Темы для самостоятельного изучения	Рекомендуемые источники информации (№ источника)		
		основная (из п.8 РПД)	дополнительная (из п.8 РПД)	интернет-ресурсы (из п.9 РПД)
1	Системное и критическое мышление.	1,2,3,4,5,6,7,8	1,2,3,4,5,6,7	1,2,3,4,5,6,7,8
2	Разработка и реализация проектов.	1,2,3,4,5,6,7,8	1,2,3,4,5,6,7	1,2,3,4,5,6,7,8
3	Самоорганизация и саморазвитие (в том числе здоровьесбережение).	1,2,3,4,5,6,7,8	1,2,3,4,5,6,7	1,2,3,4,5,6,7,8
4	Командная работа и лидерство.	1,2,3,4,5,6,7,8	1,2,3,4,5,6,7	1,2,3,4,5,6,7,8
5	Конфликты в деловых отношениях.	1,2,3,4,5,6,7,8	1,2,3,4,5,6,7	1,2,3,4,5,6,7,8

6	Безопасность жизнедеятельности.	1,2,3,4,5,6,7,8	1,2,3,4,5,6,7	1,2,3,4,5,6,7,8
7	Инклюзивная компетентность.	1,2,3,4,5,6,7,8	1,2,3,4,5,6,7	1,2,3,4,5,6,7,8
8	Гражданская позиция.	1,2,3,4,5,6,7,8	1,2,3,4,5,6,7	1,2,3,4,5,6,7,8

7. Фонд оценочных средств для проведения промежуточной аттестации обучающихся по дисциплине «Психодиагностика в туризме»»

7.1 Перечень компетенций с указанием этапов их формирования в процессе освоения образовательной программы

Очная форма обучения

Индикатор компетенции (код и содержание)	Дисциплины/элементы программы (практики, ГИА), участвующие в формировании индикатора компетенции	Семестры							
		1	2	3	4	5	6	7	8
УК-3.1 Способен осуществлять социальное взаимодействие и реализовывать свою роль в команде	Психодиагностика в туризме»						+		
	Самоменеджмент			+					
	Психология профессионально-личностного развития	+							
	Конфликтология				+				
	Организационно-управленческая (учебная) практика								+
	Организационно-управленческая практика								+
	Подготовка к сдаче и сдача государственного экзамена								+
	Подготовка к процедуре защиты и защита выпускной квалификационной работы								+

Заочная форма обучения

Индикатор компетенции (код и содержание)	Дисциплины/элементы программы (практики, ГИА), участвующие в формировании индикатора компетенции	Курс				
		1	2	3	4	5
УК-3.1 Способен осуществлять социальное взаимодействие и реализовывать свою роль в команде	Психодиагностика в туризме»			+		
	Самоменеджмент		+			
	Психология профессионально-личностного развития	+				
	Конфликтология			+		
	Организационно-управленческая (учебная) практика			+		
	Организационно-управленческая практика		+			
	Подготовка к сдаче и сдача государственного экзамена					+
	Подготовка к процедуре защиты и защита выпускной квалификационной работы					+

7.2. Критерии и шкалы оценивания уровня усвоения компетенций, формируемых дисциплиной «Психодиагностика в туризме»

Состав балльно-рейтинговой оценки студентов очной формы обучения

Для студентов **очной формы обучения** знания по осваиваемым компетенциям формируются на лекционных и практических занятиях, а также в процессе самостоятельной подготовки.

В соответствии с балльно-рейтинговой системой оценки, принятой в Университете студентам начисляются баллы по следующим видам работ:

№ контрольной точки	Оценочное средство результатов индикаторов достижения компетенций***	Максимальное количество баллов
1.	Собеседование	15
	Контрольная работа	15
	задачи	30
Сумма баллов по итогам текущего контроля		60
Активность на лекционных занятиях		10
Результативность работы на практических занятиях		15
Поощрительные баллы (написание статей, участие в конкурсах, победы на олимпиадах, выступления на конференциях и т.д.)		15
Итого		100

Критерии и шкалы оценивания уровня усвоения индикатора компетенций

Состав балльно-рейтинговой оценки студентов заочной формы обучения

Результат текущего контроля для студентов **заочной формы обучения** складывается из оценки результатов обучения по всем разделам дисциплины и включает контрольную точку в виде контрольной работы (аудиторной) по всем разделам дисциплины (**максимум 30 баллов**), посещение лекций (**максимум 10 баллов**), результативность работы на практических занятиях (**максимум 15 баллов**), поощрительные баллы (**максимум 15 баллов**).

В соответствии с балльно-рейтинговой системой оценки, принятой в Университете студентам начисляются баллы по следующим видам работ:

№ контрольной точки	Оценочное средство результатов индикаторов достижения компетенций***	Максимальное количество баллов
1.	Собеседование	15
2.	Контрольная работа	15
	Контрольная работа по всем темам дисциплины	30
Сумма баллов по итогам текущего контроля		60
Активность на лекционных занятиях		10
Результативность работы на практических занятиях		15
Поощрительные баллы (написание статей, участие в конкурсах, победы на олимпиадах, выступления на конференциях и т.д.)		15
Итого		100

Критерии и шкалы оценивания уровня усвоения индикатора компетенций 13

При проведении итоговой аттестации «зачет» преподавателю с согласия студента разрешается выставлять оценки «зачет» по результатам набранных баллов в ходе текущего контроля успеваемости в семестре по выше приведенной шкале.

В случае отказа – студент сдает зачет по приведенным выше вопросам и заданиям. Итоговая успеваемость *зачет*, не может оцениваться ниже суммы баллов, которую студент набрал по итогам текущей и промежуточной успеваемости.

При сдаче *зачета*, к заработанным в течение семестра студентом баллам прибавляются баллы, полученные на *зачете* и сумма баллов переводится в оценку.

Критерии и шкалы оценивания ответа на зачете

По дисциплине «Психология профессионально-личностного развития» к зачету допускаются студенты, выполнившие и сдавшие практические работы по дисциплине, имеющие ежемесячную аттестацию и наличие по текущей успеваемости более 45 баллов. Студентам, набравшим более 55 баллов, зачет выставляется по результатам текущей успеваемости, студенты, набравшие от 45 до 54 баллов, сдают зачет по вопросам, предусмотренным РПД.

ОЧНАЯ ФОРМА ОБУЧЕНИЯ

Для студентов очной формы обучения уровень сформированности осваиваемых компетенций складывается на лекционных и лабораторных занятиях, а также в процессе самостоятельной подготовки при выполнении заданий.

В соответствии с балльно-рейтинговой системой оценки, принятой в Университете, обучающимся начисляются баллы по следующим видам работ:

Критерии оценки посещения и работы на **лекционных занятиях** (максимально 10 баллов)

10 баллов – Обучающийся посетил все лекции, активно работал на них в полном соответствии с требованиями преподавателя. За каждый пропуск лекции из общей суммы баллов вычитается количество баллов, соответствующее количеству, приходящемуся на одно лекционное занятие. При этом за замечание преподавателя по поводу отсутствия активного участия обучающегося в восприятии и обсуждении рассматриваемых вопросов от общей суммы баллов вычитается 3 балла за каждую лекцию.

Результативность работы на **лабораторных занятиях** оценивается преподавателем по результатам собеседований, решению практико-ориентированных заданий, а так же активности участия в занятиях, проводимых в интерактивной форме, и качеству выполнения заданий по дисциплине:

Критерии оценки ответов на **собеседование** (максимально 5 баллов):

5 баллов - дан полный, развернутый ответ на поставленный вопрос, показана совокупность осознанных знаний по дисциплине, доказательно раскрыты основные положения вопросов; в ответе прослеживается четкая структура, логическая последовательность, отражающая сущность раскрываемых понятий, явлений; ответ изложен литературным языком с использованием современной профессиональной терминологии.

3 балла - дан развернутый ответ на поставленный вопрос, показана совокупность осознанных знаний по дисциплине, в основном раскрыт обсуждаемый вопрос; в ответе прослеживается логическая последовательность, отражающая сущность раскрываемых понятий и явлений; ответ изложен литературным языком с использованием профессиональной терминологии, но могут быть допущены недочеты в определении понятий, исправленные студентами самостоятельно в процессе ответа.

1 балл - дан неполный ответ, представляющий собой разрозненные знания по теме вопроса с существенными ошибками в определениях. Присутствуют фрагментарность, нелогичность изложения. Студент не осознает связь данного понятия, теории, явления с другими объектами дисциплины. Отсутствуют выводы, конкретизация и доказательность изложения. Речь неграмотная. Дополнительные и уточняющие вопросы преподавателя не приводят к коррекции ответа обучающегося не только на поставленный вопрос, но и на другие вопросы дисциплины.

0 баллов - при полном отсутствии ответа, имеющего отношение к вопросу.

Критерии оценки ответов при решении практико-ориентированных заданий:

Практико-ориентированные задания, позволяющие оценивать умения синтезировать, анализировать, обобщать фактический и теоретический материал с формулированием конкретных выводов, установлением причинно-следственных связей, а также позволяющие оценивать способность обучающегося интегрировать знания различных областей при решении профессиональных задач, аргументировать собственную точку зрения. (максимально 5 баллов)

Критерии оценки

5 баллов. При выполнении задания нет ошибок, получен верный ответ, задание выполнено рациональным способом. Сделаны правильные выводы.

3 балла. При выполнении задания нет ошибок, получен верный ответ, задание выполнено нерациональным способом. Сделаны неправильные выводы.

1 балл. Задание выполнено, но допущены ошибки, искажающие выводы.

0 баллов. Задание не выполнено.

Критерии оценки ответов за участие в интерактивных занятиях «Работа в группе»

Рабочая программа предусматривает «Работу в группах», каждый студент получает баллы за участие в группе. (максимально 5 баллов)

5 баллов – за активное участие в выполнении задания

3 балла – за оказание содействия в выполнении задания

1 балл – за присутствие на занятии

0 баллов – за отсутствие на занятии

Критерии оценки ответов на контрольных точках (максимально 20 баллов)

Контрольная точка состоит из результатов собеседования, решения практико-ориентированных заданий и результатов участия в интерактивных занятиях:

Критерии оценки собеседования (максимально 6 баллов):

6 баллов – не менее 85% правильных ответов

3 балла - не менее 60% правильных ответов

1 балл – не менее 30 % правильных ответов

0 баллов – 25% и ниже, правильных ответов

Критерии оценки ответов при решении практико-ориентированных заданий (максимально 7 баллов):

7 баллов – не менее 85% выполненных заданий

5 балла - не менее 60% выполненных заданий

3 балл – не менее 30 % выполненных заданий

0 баллов – 25% и ниже, выполненных заданий

Критерии оценки ответов за участие в интерактивных занятиях «Работа в группе» (максимально 7 баллов):

7 баллов – не менее 85% выполненных заданий

5 балла - не менее 60% выполненных заданий

3 балл – не менее 30 % выполненных заданий

0 баллов – 25% и ниже, выполненных заданий

Студенты имеют право на поощрительные баллы, за написание статьи и выступление на конференции (максимально 15 баллов)

Статья – средство, позволяющее оценить умение обучающегося письменно излагать суть поставленной проблемы, самостоятельно проводить ее анализ с использованием знаний, умений и навыков, приобретаемых в рамках изучения предыдущих и данной дисциплины, делать выводы, обобщающие авторскую позицию по поставленной проблеме.

Критерии оценки статьи

15 баллов. Статья объемом не менее 4 страниц демонстрирует умение проведения самостоятельного актуального научно-практического исследования, правильно оформлена, содержит оригинальный анализ проблемы, подтвержденный статистическими и/или отчетными

данными, графическим материалом. В ней рассмотрены возможные пути решения проблемы, сформулированы правильные выводы и предложения, отражающие авторскую точку зрения, доложена на конференции с соответствующей презентацией.

10 баллов. Статья объемом не менее 3 страниц демонстрирует умение проведения самостоятельного актуального научно-практического исследования, правильно оформлена, содержит типовой анализ проблемы, подтвержденный статистическими и/или отчетными данными. В ней рассмотрены возможные пути решения проблемы, сформулированы правильные выводы и предложения.

5 баллов. Статья объемом не менее 2 страниц представлена в виде тезисов, демонстрирует умение проведения самостоятельного актуального научно-практического исследования, правильно оформлена, содержит анализ проблемы, подтвержденный отдельными статистическими и/или отчетными данными. В ней сформулированы правильные выводы и предложения.

Результат текущего контроля для студентов **очной формы обучения** складывается из оценки результатов обучения по всем разделам дисциплины и включает контрольные точки (**максимум 60 баллов**), выполненную студентом в рамках самостоятельной подготовки к промежуточной аттестации, посещение лекций (**максимум 10 баллов**), результативность работы на практических занятиях (**максимум 15 баллов**), поощрительные баллы за подготовку статьи (**максимум 15 баллов**).

По результатам текущей бально-рейтинговой оценки, при условии получения положительной оценки за написание и контрольной работы, обучающемуся может быть выставлена **итоговая оценка:**

- «Отлично» – от 86 до 100 баллов – теоретическое содержание курса освоено полностью, без пробелов необходимые практические навыки работы с освоенным материалом сформированы, все предусмотренные программой обучения учебные задания выполнены, качество их выполнения оценено числом баллов, близким к максимальному.

- «Хорошо» – от 71 до 85 баллов – теоретическое содержание курса освоено полностью, без пробелов, некоторые практические навыки работы с освоенным материалом сформированы недостаточно, все предусмотренные программой обучения учебные задания выполнены, качество выполнения ни одного из них не оценено минимальным числом баллов, некоторые виды заданий выполнены с ошибками.

- «Удовлетворительно» – от 56 до 70 баллов – теоретическое содержание курса освоено частично, но пробелы не носят существенного характера, необходимые практические навыки работы с освоенным материалом в основном сформированы, большинство предусмотренных программой обучения учебных заданий выполнено, некоторые из выполненных заданий, возможно, содержат ошибки.

В случае недостаточности баллов, набранных по результатам текущей бально-рейтинговой оценки, для получения желаемой обучающимся оценки он проходит итоговую форму контроля – **экзамен**.

ЗАОЧНАЯ ФОРМА ОБУЧЕНИЯ

Для студентов заочной формы обучения критерии оценки посещения лекций, результатов работы на лабораторных занятиях, контрольной точки по 1 разделу, аналогично очной форме.

Студенты заочной формы обучения имеют право на поощрительные баллы, за написание статьи и выступление на конференции (максимально 15 баллов)

Статья – средство, позволяющее оценить умение обучающегося письменно излагать суть поставленной проблемы, самостоятельно проводить ее анализ с использованием знаний, умений и навыков, приобретаемых в рамках изучения предыдущих и данной дисциплины, делать выводы, обобщающие авторскую позицию по поставленной проблеме.

Критерии оценки статьи

15 баллов. Статья объемом не менее 4 страниц демонстрирует умение проведения самостоятельного актуального научно-практического исследования, правильно оформлена, содержит оригинальный анализ проблемы, подтвержденный статистическими и/или отчетными

данными, графическим материалом. В ней рассмотрены возможные пути решения проблемы, сформулированы правильные выводы и предложения, отражающие авторскую точку зрения, доложена на конференции с соответствующей презентацией.

10 баллов. Статья объемом не менее 3 страниц демонстрирует умение проведения самостоятельного актуального научно-практического исследования, правильно оформлена, содержит типовой анализ проблемы, подтвержденный статистическими и/или отчетными данными. В ней рассмотрены возможные пути решения проблемы, сформулированы правильные выводы и предложения.

5 баллов. Статья объемом не менее 2 страниц представлена в виде тезисов, демонстрирует умение проведения самостоятельного актуального научно-практического исследования, правильно оформлена, содержит анализ проблемы, подтвержденный отдельными статистическими и/или отчетными данными. В ней сформулированы правильные выводы и предложения.

Результат текущего контроля для студентов **заочной формы обучения** складывается из оценки результатов обучения по всем разделам дисциплины и включает контрольную работу (**максимум 40 баллов**), выполненную студентом в рамках самостоятельной подготовки к промежуточной аттестации, контрольную аудиторную точку (**максимум 20 баллов**), посещение лекций (**максимум 10 баллов**), результативность работы на практических занятиях (**максимум 15 баллов**), поощрительные баллы за подготовку статьи (**максимум 15 баллов**).

По результатам текущей балльно-рейтинговой оценки, при условии получения положительной оценки за написание и контрольной работы, обучающемуся может быть выставлена **итоговая оценка:**

- «Отлично» – от 86 до 100 баллов – теоретическое содержание курса освоено полностью, без пробелов необходимые практические навыки работы с освоенным материалом сформированы, все предусмотренные программой обучения учебные задания выполнены, качество их выполнения оценено числом баллов, близким к максимальному.

- «Хорошо» – от 71 до 85 баллов – теоретическое содержание курса освоено полностью, без пробелов, некоторые практические навыки работы с освоенным материалом сформированы недостаточно, все предусмотренные программой обучения учебные задания выполнены, качество выполнения ни одного из них не оценено минимальным числом баллов, некоторые виды заданий выполнены с ошибками.

- «Удовлетворительно» – от 56 до 70 баллов – теоретическое содержание курса освоено частично, но пробелы не носят существенного характера, необходимые практические навыки работы с освоенным материалом в основном сформированы, большинство предусмотренных программой обучения учебных заданий выполнено, некоторые из выполненных заданий, возможно, содержат ошибки.

В случае недостаточности баллов, набранных по результатам текущей балльно-рейтинговой оценки, для получения желаемой обучающимся оценки он проходит итоговую форму контроля – **экзамен.**

Итоговая оценка по дисциплине (освоение компетенций)

По дисциплине «Психология саморазвития личности» студентам, имеющим хорошие результаты текущей аттестации (55 баллов и выше) и не имеющих неотработанных пропусков занятий, предлагается выставление экзаменационной оценки по результатам текущей успеваемости:

«отлично» - от 85 до 100 баллов;

«хорошо» - от 70 до 84 баллов;

«удовлетворительно» - от 55 до 69 баллов.

В случае отказа – студент сдает зачет по приведенным выше вопросам и заданиям. Итоговая успеваемость (экзамен) не может оцениваться ниже суммы баллов, которую студент набрал по итогам текущей и промежуточной успеваемости.

Критерии оценки

8-7 баллов Задание выполнено в обозначенный преподавателем срок. Составлен правильный алгоритм достижения цели, в логическом рассуждении, в выборе необходимой справочной литературы. В итоге поставленная цель достигнута, задание выполнено рациональным способом. Работа выполнена в полном объеме с соблюдением необходимой последовательности.

6-5 баллов. Задание выполнено в обозначенный преподавателем срок. Составлен в целом правильный алгоритм достижения цели, в логическом рассуждении нет существенных ошибок; правильно сделан выбор необходимой справочной литературы; но задание выполнено нерациональным способом или допущено не более двух несущественных ошибок, однако получен верный ответ.

4 балла. Задание выполнено с задержкой. Задание выполнено в обозначенный преподавателем срок. Составлен в целом правильный алгоритм достижения цели, в логическом рассуждении нет существенных ошибок; правильно сделан выбор необходимой справочной литературы; но задание выполнено нерациональным способом или допущено не более двух несущественных ошибок, однако получен верный ответ.

3-2 балла. Задание выполнено с задержкой. Составлен в целом правильный алгоритм достижения цели, в логическом рассуждении нет существенных ошибок; правильно сделан выбор необходимой справочной литературы; но задание выполнено нерациональным способом или допущено более двух ошибок, в итоге ответ получен в общем виде.

1 балл. Задание выполнено неправильно и объем выполненной части работы не позволяет сделать правильных выводов.

0 баллов. Задание не выполнено.

При сдаче зачёта к заработанным в течение семестра магистрантом баллам прибавляются баллы, полученные на зачёте, сумма баллов переводится в оценку.

При проведении промежуточной аттестации преподавателю с согласия студента разрешается выставлять оценки («отлично», «хорошо», «удовлетворительно») по результатам набранных баллов в ходе текущего контроля успеваемости в семестре по выше приведенной шкале.

7.3. Примерные оценочные материалы для текущего контроля успеваемости и промежуточной аттестации по итогам освоения дисциплины «Психология профессионально личностного развития»

Вопросы для собеседования

Вопросы для собеседования

ТЕМА 1. Общие вопросы психодиагностики

1. Психодиагностика как научная отрасль психологии.
2. Функции психодиагностики: измерение, оценка и анализ индивидуально-психологических и психофизиологических особенностей человека, выявление различий между группами людей, объединенных по какому-либо признаку.
4. Социально-этические требования к психодиагностическому исследованию.
5. Характеристика видов психодиагностических методов и методик, используемых в туристической деятельности.
6. Задачи психодиагностики в сфере туристической деятельности.

ТЕМА 2. Классификация психодиагностических методик

1. Психодиагностический метод, его основная направленность и требования к нему.
2. Психометрические требования к построению и проверке методик.
3. Показатели качества психодиагностических методик – надёжность, валидность, репрезентативность.
4. Классификация психодиагностических методик.
5. Малоформализованные методики диагностики. Методики высокого уровня формализации.
6. Проективные методики.

ТЕМА 3. Визуальная психодиагностика

1. Основные приемы изучения личности потребителя.
2. Первое впечатление, экспетации (ожидание), эмпатия, и ее влияние на взаимодействие с потребителем, общительность.
3. Внешность человека (форма лица, тела и т.д.) – морфология.
4. Форма одежды, аксессуаров и т.п. – атрибуты внешности.
5. Аналитическое наблюдение коммуникативного воздействия как систематическое наблюдение за процессом общения окружающих людей со стороны и формирование личного «арсенала» эффективных средств и способов общения.

ТЕМА 4. Поведенческая диагностика вербальных и невербальных средств общения

1. Поведенческая диагностика вербальных средств общения.
2. Поведенческая диагностика невербальных средств общения.
3. Прикосновение в ситуации общения – тактика. Дистанция в процессе общения людей – проксемика.
4. Внешние проявления человеческих чувств и эмоций – кинетика: мимика, пантомимика, жестикуляция.
5. Диагностика сигналов глаз и выбор оптимальной стратегии и тактики взаимодействия с клиентом.
6. Определение разновидностей психического состояния личности и его влияние на жизнедеятельность.

ТЕМА 5. Типы личности и поведения и их значение для профессии менеджера.

1. Теоретико-методологические подходы к исследованию личности, ее структуры: психоаналитический подход, гуманистический подход (Роджерс К., Олпорт Г., Маслоу А. и др.).
2. Личность в контексте теорий черт, акцентуаций, психологических типов (Кречмер Э., Шнейдер К., Юнг К., Леонгард К., Лазурский А.Ф., и др.)
3. Психометрические основы построения психодиагностических методик изучения черт личности.
4. Личностные опросники как совокупность методических средств, используемых для выявления и оценки отдельных свойств и проявлений личности.
5. Проблема социальной желательности. Стратегия самопрезентации.
6. Сложное строение «Я-концепции». Уровневое строение самосознания

ТЕМА 6. Диагностика мотивационной структуры личности

1. Иерархия потребностей клиента и их диагностика.
2. Методы выявления потребностей и возможностей потребителя: вербальные, невербальные.
3. Стратегические и тактические позиции для выявления потребностей и возможностей потребителей.
4. Методика корректного определения возможностей и потребностей потребителя

ТЕМА 7. Диагностика психофизиологических особенностей потребителя.

1. Индивидуально-психологические особенности потребителя.
2. Типология потребителей.
3. Стратегия поведения потребителей в ситуации взаимодействия, обусловленные

индивидуально-психологическими особенностями.

4. Эмоциональная, когнитивная, поведенческая характеристики установок потребителя.

ТЕМА 8. Диагностика особенностей мыслительной сферы

1. Измерение интеллекта.

2. Когнитивные стили мышления (синтетический, идеалистический, прагматический, аналитический, реалистический).

3. Диагностика индивидуального способа преобразования информации и уровня креативности.

4. Основные признаки способностей. Общие и специальные способности.

5. Методы диагностики общих и специальных способностей.

6. Области применения тестов способностей.

Тематика эссе.

1. Поведенческая диагностика вербальных средств общения.

2. Поведенческая диагностика невербальных средств общения.

3. Прикосновение в ситуации общения – таксика.

4. Дистанция в процессе общения людей – проксемика.

5. Основные признаки способностей.

6. Общие и специальные способности.

7. Методы диагностики общих и специальных способностей.

8. Области применения тестов способностей.

9. Теоретико-методологические подходы к исследованию личности.

10. Личность в контексте теорий черт.

11. Психометрические основы построения психодиагностических методик изучения черт личности.

12. Личностные опросники как совокупность методических средств.

13. Измерение интеллекта.

14. Когнитивные стили мышления.

15. Диагностика индивидуального способа преобразования информации и уровня креативности.

Примерные тестовые задания

ТЕМА. Типы личности и поведения и их значение для профессии менеджера.

1. Черты личности, обусловленные свойствами организма и задающие ограничения для максимально широких классов ситуаций:

- а.) индивидуальные
- б.) конституциональные
- в.) поведенческие
- г.) личностные

2. Черты личности, обусловленные опытом жизнедеятельности в определенных относительно широких социально-нормативных ситуациях:

- а.) индивидуальные
- б.) конституциональные
- в.) поведенческие
- г.) личностные

3. Черты личности, обусловленные внутренней работой личности по анализу и проектированию собственного поведения:

- а.) индивидуальные
- б.) конституциональные

- в.) поведенческие
- г.) личностные

4. Соотношение типа темперамента и типа нервной системы у сангвиника:

- а.) сильный, уравновешенный, подвижный
- б.) сильный, уравновешенный, инертный
- в.) сильный, неуравновешенный, с преобладанием возбуждения
- г.) слабый

5. Соотношения типа темперамента и типа нервной системы у флегматика:

- а.) сильный, уравновешенный, подвижный
- б.) сильный, уравновешенный, инертный
- в.) сильный, неуравновешенный, с преобладанием возбуждения
- г.) слабый

6. Соотношение типа темперамента и типа нервной системы у холерика:

- а.) сильный, уравновешенный, подвижный
- б.) сильный, уравновешенный, инертный
- в.) сильный, неуравновешенный, с преобладанием возбуждения
- г.) слабый

7. Соотношение типа темперамента и типа нервной систем у меланхолика:

- а.) сильный, уравновешенный, подвижный
- б.) сильный, уравновешенный, инертный
- в.) сильный, неуравновешенный, с преобладанием возбуждения
- г.) слабый

8. Характером называют:

- а.) совокупность устойчивых, индивидуальных особенностей личности, складывающаяся и проявляющаяся в деятельности и общении
- б.) типичные для данного человека способы деятельности и формы поведения
- в.) врожденные формы поведения
- г.) динамические особенности психической деятельности

9. В отечественной психологии личность это:

- а.) человек развивающийся в обществе, в системе общественных отношений
- б.) человек, характеризующийся своими отличиями от других людей
- в.) человек как единичное природное существо, представитель вида
- г.) субъект деятельности, активный преобразователь окружающего

10. Тест-опросник Айзенка предназначен для исследования:

- а.) конституциональных диспозиций (темперамента)
- б.) социально-обусловленных диспозиций (характера)
- в.) ситуационно-рефлексивных черт личности
- г.) поведенческих черт личности

11. Опросник предназначенный для измерения 16 факторов личности (16PF) предложил:

- а.) А.Е. Личко
- б.) Р.Кеттелл
- в.) Я. Стреляу
- г.) Г. Айзенк

12. Процесс формирования личности как социального качества индивида в результате его социализации и воспитания:

- а.) развитие

- б.) рост
- в.) совершенствование
- г.) самоактуализация

13. Наиболее значимую роль в формировании характера играет:

- а.) поступки
- б.) действия
- в.) эмоции
- г.) пол человека

14. Акцентуации характера это:

- а.) патология развития личности
- б.) обязательное условие формирования личности
- в.) усиление черт характера имеющихся у отдельных людей
- г.) социальная дезадаптация

15. Темперамент и характер относятся к:

- а.) общегражданским качествам личности
- б.) индивидуально-психологическим особенностям личности
- в.) профессиональным умениям
- г.) коммуникативным умениям

Ключ

1	г	5	г	9	б	13	б
2	а	6	а	10	а	14	г
3	б	7	а	11	а	15	а
4	в	8	а	12	в		

Пример творческого задания.

ВИЗУАЛЬНАЯ ПСИХОДИАГНОСТИКА

Наиболее полно отвечает задачам туристской деятельности метод сегментации туристского рынка, предложенный В. Сапруновой. Этот метод базируется на составляющих компонентах спроса и предложения на туристский продукт.

Все особенности человека можно подразделить на три категории: анатомические признаки (строение тела, головы, лица и т.д.) функциональные и экспрессивные особенности голоса и речи (жестикуляции, мимики, пантомимы, позы) сопутствующие признаки (одежда, обувь, мелкие носильные вещи, украшения и пр.)

Психологические исследования показали, что в процессе общения люди, прежде всего, обращают внимание на анатомические особенности лица, а также на цвет волос, форму носа, разрез и цвет глаз, меньше всего - на форму лица и контуры тела. Каждый элемент функциональной структуры внешности и поведения человека отличается, прежде всего, своими информативными возможностями. В рыночной экономике, с обострением конкурентной борьбы за покупателя, умение менеджера турагентства определить состояние клиента и правильно провести собеседование - залог успеха фирмы.

Когда клиент находится в турфирме и общается с менеджером туризма, важно отметить, что специалист, легко может составить психологический портрет клиента. Затем, исходя из составленных выводов, руководствуясь ключевыми индикаторами, специалист может "направить" общение с туристом в нужное русло.

Необходимо проделать следующие действия:

Составить контрольные карточки (изобразить форму, параметры индикаторов);

На обратной стороне каждой карточки написать обозначение индикатора;

Провести эксперимент (потренироваться на сотрудниках, между собой, друзьях, родственниках).

Многое о характере покупателя, пришедшего в турагентство, может рассказать и его одежда. Одежда, язык хотя и безмолвный, но достаточно громкий. В психологии выявлено более десятка человеческих типов, различия между которыми проявляются в одежде.

"Сверхцелестремленный" - такой человек заиклен на какой-то идее и идет напролом, а потому энергичен, категоричен, независим. Людей такого типа много среди ученых, политических и общественных деятелей. Он не следит за модой, хотя может вдруг одеться стильно, если это надо для достижения цели. Он покупает только ту одежду, что целесообразна. Может приобрести дорогую, но обязательно удобную вещь.

"Возбудимый" - консерватор и исполнитель, человек, любящий порядок. Его одежда подчеркнута аккуратно, без пятнышка, без торчащей из шва ниточки. Придерживается классического стиля и общепринятой моды.

"Сверхактивный" - тип людей с постоянно приподнятым настроением. Про таких говорят: приятно возбуждены на всю жизнь. Одеваются они неоднородно, не придерживаясь какого-то стиля. Во что бы не оделся "сверхактивный", в облике его чувствуется некоторая небрежность: галстук завязан слабо, воротник расстегнут.

"Демонстративный" всегда стремится быть в центре внимания, он демонстративен во всем. Это, как правило, артистические натуры, которым непременно нужны зрители. Их одежда в чем-то необыкновенна: или сверхмодная, или сверхдорогая, или сверхяркая, или даже сверхскромная, но обязательно выделяющаяся на общем фоне.

Установлено также, что и мужчины, и женщины отдают предпочтение какому-то одному цвету.

Красный. Человек, который любит этот цвет, - смелый, волевой, властный, вспыльчивый и общительный.

Оранжевый - любимый цвет людей, обладающих интуицией, и страстных мечтателей.

Желтый - символизирует спокойствие, непринужденность в отношениях с людьми, интеллигентность.

Розовый - это цвет жизни. Те, кому он нравится, - люди впечатлительные и эмоциональные.

Коричневый цвет выражает повышенную потребность человека в ощущении физической легкости, чувственном удовольствии.

Зеленый. Люди, предпочитающие этот цвет, настойчивы, последовательны, иногда упрямы в достижении цели.

Синий цвет говорит о скромности и меланхолии, ровном, спокойном настроении, стремлении к сотрудничеству и взаимопониманию.

Белый - это синтез всех цветов. К сожалению, в психологическом отношении это малоинформативный цвет, поскольку, как установили исследования, его предпочитают люди с совершенно противоположными чертами характера.

Черный цвет. Тот, кто предпочитает одеваться в черное нередко воспринимает жизнь в мрачных тонах, не уверен в себе, несчастлив, поскольку не сомневается, что его идеалы в жизни недостижимы.

Серый цвет выбирают люди с повышенным эмоциональным контролем, те, кто предпочел бы оставаться в тени и не вступать в большое количество контактов.

Фиолетовый цвет свидетельствует о некоторой склонности к внушению, потребности в тонком понимании со стороны партнера, желании очаровывать и завораживать, не неся при этом ответственности. Полагаясь на шесть признаков - индикаторов, необходимо отметить следующие психологические портреты потенциальных потребителей туристских услуг.

Психологический портрет клиента, определяемый по форме лица

Классическое круглое лицо. Образ такого клиента отличается желанием действовать постоянно, не раздумывая. Горяч, несдержан, хотя всегда весел, с оптимистическим взглядом на действительность. Любит быть душой компании, язвитель, остроумен, падок на комплименты. Как предприниматель ведет свои дела быстро и честно, ему претит ложь и нечистоплотность партнеров.

Сплющенное круглое лицо. Жизнерадостный толстяк с несложной системой мировоззрения. В беседе с менеджером турфирмы часто несдержан и резок, любит отвлекаться на многочисленные, не связанные с сутью переговоров рассказы, уходя от стержневой темы.

Овальное круглое лицо. Принимает более обдуманные и верные решения, чем клиент с классическим круглым типом лица. Одарен в меру живым темпераментом, высокой уживчивостью в коллективе и коммуникабельностью. Любит нравиться своим коллегам и партнерам по бизнесу.

Классическое квадратное лицо. Разумен, целеустремлен, уравновешен, требует к себе уважения, не различает полутонов: только черное или белое. Имеет развитое чувство меры, времени и места. Энергичен, упрям и тверд в своих намерениях.

Сплющенное квадратное лицо. Очень труден, относится к так называемому "застревающему" типу, ставящему свое мнение всегда на первое место. Жестковат в переговорах, любит силовую авторитарную манеру действия.

Вытянутое квадратное лицо. Одарен, аристократичен. Лидер, умеющий организовать людей и добиться поставленной цели, среди бизнесменов считается "мягким", "нежным" диктатором.

Классическое равностороннее треугольное лицо. Упрямец и дуэлянт в переговорах. Всегда бежит впереди "паровоза", никого не слушая, не обращая внимания на доводы менеджера, занят только собой. Изворотливый, хитрый, авантюрист в жизни, которому не сидится на одном месте.

Сплющенное треугольное лицо. Сумасбродный, упрямый, туповатый, свои цели достигает наскоком. "Нахальство - его второе счастье", во всех своих неудачах обвиняет всех и вся.

Удлиненное треугольное лицо. Уравновешен и привлекателен, скрытен и рассудителен, удачлив в делах. Не признает полумер как в бизнесе, так и в нежной привязанности, любит интриги и путешествия.

Треугольник наоборот - грушевидное лицо. Отличается любовью к порядку, правильному образу жизни и разумному ведению бизнеса. Умен, тактичен, трезв в рассуждениях, доброжелателен, не любит сложностей, внезапно возникающих проблем, интриг.

Психологический портрет клиента, определяемый по параметрам глаз

Большие глаза. Большие глаза - верный признак чувствительности души и большого мужества. Обладает волей, умом, темпераментом. Клиент является признанным лидером, чему способствуют его красивые и притягательные глаза.

Маленькие глаза. Принадлежат замкнутому, иногда самодовольному и упрямому человеку. Спокойный, хитрый, проницательный, умеет достичь своей цели.

Большая радужная оболочка глаз. Признак мягкого характера милосердного человека.

Малая радужная оболочка глаз. Истеричный, неустойчивый в своих привычках и привязанностях.

Глаза, утопающие в морщинах. Очень проницательный клиент. Менеджеру лучше договариваться с ним в открытой, прямой манере, без уловок, уверток, ловушек.

Глаза на одной линии. Очень удачливый и довольный всем клиент.

Глаза, скошенные к низу. Клиент, весьма решительно настроенный на скидку.

Глаза, расположенные близко к носу. Клиент, четко улавливающий детали, нюансы проблемы. Сконцентрирован всегда в узком сегменте вопроса, копаясь в мелочах, хочет все довести до совершенства.

Глаза, расположенные далеко от носа. С клиентом легко общаться, играя роль "компанейского парня", он позволяет легко уговорить себя при сделке.

Круглые глаза. Клиент жаждет лидерства в сделке, власти над партнером

Глаза, вытянутые по горизонтали. Спокойный, уравновешенный клиент, обладающий утонченной натурой, но с хитринкой.

Психологический портрет клиента, определяемый по параметрам бровей

Редкие, бледные, короткие брови. Нерешительный и неумный; мямля и зануда; тихоня, вызывающий усмешки других людей.

Густые, щетинистые брови. Упрямый, строптивый.

Брови, расположенные высоко над глазами. Хочет многого добиться, не отступает перед препятствиями.

Тонкие и дугообразные брови. Легко поддается чужому влиянию, привязчив, покладист.

Брови, расположенные близко к глазам. Живет одним днем, не задумываясь о будущем.

Брови, надвинутые на глаза. Скрытен, молчалив, часто старается выдать себя не за того, кем он является на самом деле.

Длинные, изящные брови. Интеллектуальный, спокойный, с хорошей репутацией, процветающий, находящийся в гармонии с окружающим миром и окружающими людьми.

Брови короткие и густые. Независим, вспыльчив; может преподнести большие неожиданности в переговорах.

Сросшиеся, густые брови. Имеет властный, прямолинейный характер, почти не считается с мнением других.

Сдвинутые брови. Гневливый, упрямый, в переговорах гнет свою линию и не отступает ни перед чем.

Густые брови кончиками вверх. Хорошо "держит удар", не прячется за спину своего партнера.

Густые брови кончиками вниз. Застенчивый, робеет в незнакомой ситуации.

Психологический портрет клиента, определяемый по параметрам носа.

К разнообразности идеального относится узкий, прямой, "аристократический" нос, принадлежащий гармоничной и цельной личности.

Длинный нос, как правило, является признаком ярко выраженной индивидуальности, деловитости и гордости.

Психологический портрет клиента, определяемый по параметрам рта.

Плотно закрытый рот. Признак целеустремленности и решительности.

Приоткрытый рот. Признак искренности и чистоты помыслов.

Выпуклые большие губы. Человеку предначертан успех.

Плоские губы равной толщины. Хороший баланс чувственного и рассудочного, наблюдается некоторая сухость характера.

Большой рот с опущенными уголками губ. Клиент с сильной волей, трудно поддающийся влиянию.

Маленький рот сердечком. Указывает на пустое тщеславие и легкомысленность его обладателя.

Нижняя губа выпячивается дальше верхней. Признак эгоистичности, скрытности, малоразговорчивости.

Верхняя губа выступает над нижней. Нерешительный, осторожный, прямолинейный.

Тонкая линия закрытых губ. Щепетильный, мелочный.

Небольшой рот в форме дуги. Очень чувствительная натура.

Психологический портрет клиента, определяемый по параметрам ушей

Большие уши несимметричной формы, бесцветные и покрытые грубой кожей, характеризуют людей как тщеславных, упрямых и злых.

Уши маленькие, не сбалансированные с другими элементами лица, принадлежат обычно тугодумам, людям, легко попадающим под влияние более сильной личности, туповатым.

Узкие и длинные уши характерны для людей завистливых и скупых.

Четырехугольные уши подсказывают, что перед вами человек очень осторожный, хладнокровный, выдержанный, хитрый.

Уши оттопыренные говорят о человеке открытом, на вид простоватом, но с которым не просто иметь дело.

Ухо с маловыраженной мочкой показывает, что человек щепетильный; если же мочка большая, человек считается не по годам мудрым; а если мочка слегка подается вперед, то это свидетельствует о душевности его обладателя.

Но надо учитывать, что каждый человек учится владеть своим лицом, произвольно регулировать его выражение. Кстати, это должен уметь и постоянно совершенствовать свое умение, любой продавец, а менеджер турагентства, тем более.

По теории, разработанной И.П. Павловым, внешний облик человека, его темперамент зависит от типа его нервной системы. Представление о темпераменте (9) человека складывается в процессе общения с ним. Оно значимо для оценки клиента и прогноза его поведения в различных ситуациях.

Сангвиник - это человек с повышенной активностью, которая, впрочем, уравнивается периодами инертности, т.е. процессы возбуждения и торможения находятся у него приблизительно на одном уровне. Легко узнаваем по резким, энергичным движениям, быстрому темпу речи. Даже незначительный повод может вызвать у него бурное веселье, равно как и несущественный фактор способен спровоцировать сильный гнев - менеджеру следует учитывать такую неустойчивость реакций. Настроение клиента данного типа легко угадать по выражению его лица, где отражается также и отношение к собеседнику и к самому предмету разговора.

Флегматик обладает высокой активностью, но малой чувствительностью и эмоциональностью. Мимика слабо выражена, движения невыразительны и замедленны, то же касается и речи. Флегматик с трудом привыкает к новой обстановке, поэтому менеджеру совершенно необходимо как можно быстрее обеспечить клиенту данного типа максимальный уровень комфорта, усадив в самое уютное кресло, вручив чашку горячего чая и включив самую обаятельную улыбку.

Холерик отличается крайне высокой степенью возбуждения и практически нулевым торможением, он мало чувствителен и высоко активен. Обидчивый тип, т.к. очень самолюбив в силу завышенной самооценки; в стадии возбуждения очень агрессивен; подвержен постоянно меняющимся настроениям и импульсам. Несдержанный, вспыльчивый и необузданный тип - очевидно, что менеджер, желая сохранить свой офис в целостности и проводить столь эмоционального потребителя довольным и с желанным туром, должен проявлять качества, полярно противоположные, т.е. сдержанность, терпимость и спокойствие. Эту задачу ему облегчит такая черта холерика, как постоянство и устойчивость его интересов и стремлений: выяснив их, менеджер будет точно знать, что предложить клиенту и как его мотивировать на приобретение, практически наверняка.

Меланхолик - человек с высокой, даже повышенной, чувствительностью и инертностью, он крайне неуверен в себе. Такого клиента можно потерять, произведя малейшую неосторожность: недостаточно приветливый взгляд, излишний напор - это может быть все, что угодно, самый незначительный повод. Чтобы не допустить подобного исхода, менеджер должен вести себя предельно тактично, но и тут важно не перестараться - мнительный меланхолик может решить, что с ним обращаются, как с пациентом. Малейшая трудность приводит его в состояние апатии и убивает всякий энтузиазм, он молниеносно может передумать оправляться в далекое или не очень путешествие, куда стремился только что.

Менеджеру турагентства, продающего туристские услуги, знание методов персоналогии помогает добиться лучших результатов в своей работе.

Портрет потребителя - характеристика покупателя с точки зрения различных его особенностей - возрастных, психологических, покупательских. Портрет потребителя есть образ, описание лица, нуждающегося в товаре или услуге.

Нечаев Андрей Васильевич.

Дата рождения: 16.04.75 г.

Адрес проживания: г. Москва, Ленинский проспект, д.10/2, кв.89.

Телефон: (8495) 203456, 89605660687.

Направление турпоездки (страна, город): Таиланд, город Краби.

Мотив поездки	Коммуникативный туризм
<p>Тип туриста (психологический портрет)</p>	<p>"Выраженный синглтон" - эгоист, живущий в собственное удовольствие и страдающий демонстративным шопингом, нацеленный на успех и относящийся к middle-up или высшему классу. Целеустремленный жизнелюб, придерживающиеся твердой жизненной позиции.</p> <p>Одиночка по жизни. Человек, который отказывался от создания семьи и живет ради себя самого.</p> <p>"Карьерист" - ему не до семьи просто потому, что он всецело сосредоточен на других путях самореализации. В поведении человека прослеживаются черты инфантильности - "детский" эгоизм ("все мои желания должны удовлетворяться") и эгоцентризм ("я - в центре внимания").</p> <p>Один из ведущих мотивов покупки/потребления для него - престиж. По сути, детское желание похвастать яркой игрушкой перед сверстниками. При этом, помимо эгоцентризма ("хочу отличаться от окружающих!"), играет роль и эгоизм: ему нет необходимости соразмерять личные расходы с потребностями семьи. Вот он и поступает, исходя из обычного набора жизненных принципов: "Сам себе хозяин - некого спрашивать. Что хочу - то и покупаю. Живу один раз, главное - побаловать себя, любимого". Кроме того, на его покупательское поведение оказывает влияние детская эмоциональность - непосредственность, яркость и подвижность эмоций.</p> <p>Вместе с тем клиент весьма привередлив в отношении качества обслуживания. Безумно капризен. Ему важно, чтобы его "облизывали". Только в случае, если он доволен на 153%, может оставить приличные чаевые. Раскрутить его на покупку с помощью рекламы достаточно тяжело, несмотря на то, что денег на "себя, любимого", он не жалеет.</p>
<p>Сезонность</p>	<p>Зимний сезон, декабрь-январь. 27</p>

Организация поездки	Через турфирму "Клуб друзей"
Форма поездки	Индивидуальная
Используемые транспортные средства	Авто-, авиа - виды туризма
Используемые средства размещения	Гостиница "Ananta Burin Resort"
Продолжительность поездки	Средней продолжительности (7 - 14 дней)
Удаленность	Близкие к месту постоянного жительства
Источники финансирования	Туристическое бюро "Клуб друзей"
Консультанты и посредники в принятии решения о совершении турпоездки.	Знакомые

Типовые контрольные работы для студентов очной формы обучения

Контрольная точка № 2 (темы 1-4)

Теоретический вопрос (оценка знаний):

Характеристика видов психодиагностических методов и методик, используемых в туристической деятельности. (5 баллов).

Практико-ориентированные задания:

Типовое задание репродуктивного уровня (оценка умений):

Дать характеристику внешним проявлениям человеческих чувств и эмоций (4 балла).

Типовое задание реконструктивного уровня (оценка умений, навыков):

Выявить индивидуально-психологические и личностные особенности человека и его возможности в работе команды по предложенной характеристике личности.

(6 баллов).

Типовое задание творческого уровня (оценка навыков):

Определить значение жестов в Европе и странах с европейской культурой (15 баллов).



(1) Знак V



(2) Знак рукой от локтя



(3) Знак одним пальцем



(4) Нос



(5) Рога



(6) Фига



(7) Щелчок ногтем



(8) Кольцо



(9) Поднятый большой палец



(10) Скрещенные пальцы



(11) Движение от подбородка



(12) Поворот пальцем у виска



(13) Дотрагивание до уха



(14) Сжать и покрутить щеку

В процессе освоения дисциплины «Психодиагностика в туризме» студентами, обучающимися **по заочной форме**, в качестве самостоятельной подготовки, предусмотрено выполнение контрольной работы. Контрольная работа разработана в 10 вариантах. Вариант назначается студенту по последней цифре зачетной книжки, при этом цифра «0» соответствует варианту № 10.

Целью контрольной работы является оценка самостоятельного освоения материала студентами-заочниками. Контрольная работа включает: два теоретических вопроса и три практико-ориентированных задания.

Типовая контрольная работа для студентов заочной формы обучения

Теоретические вопросы (оценка знаний):

Показатели качества психодиагностических методик – надёжность, валидность, репрезентативность. (10 баллов);

Поведенческая диагностика вербальных средств общения. (10 баллов).

Практико-ориентированные задания:

Типовое задание репродуктивного уровня (оценка умений):

Дать сравнительную характеристику разным типам потребителей(8 баллов).

Типовое задание реконструктивного уровня (оценка умений, навыков):

Методика экспресс-диагностики свойств нервной системы по психомоторным показателям Е. П. Ильина (теппинг-тест)

Данная методика известна давно. Она входила еще в список методов определения свойств нервной системы, разработанных в школе И. П. Павлова. Она относительно проста, занимает немного времени и не требует сложного оборудования, поэтому применяется до сих пор, хотя дает лишь ориентировочное представление о силе нервной системы. Методика основана на определении динамики максимального темпа движения рук. Тест используется обычно в комплексе с другими, измеряющими характеристики личности. Может быть использована при профориентации и в психологическом консультировании по совершенствованию индивидуального стиля деятельности. Тестирование проводится индивидуально и занимает не более двух минут.

Для проведения теппинг-теста требуется бланк, представляющий собой стандартный лист бумаги (А4, 210x297 мм). На нем начерчен большой прямоугольник, приблизительно 200x280 мм, разделенный на шесть равных прямоугольников, расположенных по три в ряд. Кроме того, нужны секундомер и карандаш.

Инструкция: «По сигналу экспериментатора вы должны начать проставлять точки в каждом квадрате бланка. В течение пяти секунд необходимо поставить как можно больше точек. Переход с одного квадрата на другой осуществляется по команде экспериментатора, не прерывая работы, и только по направлению часовой стрелки. Все время работайте в максимальном для себя темпе. Возьмите в правую (или левую) руку карандаш и поставьте его перед первым квадратом стандартного бланка».

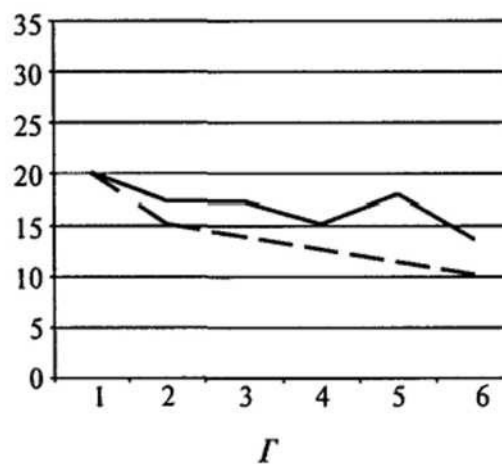
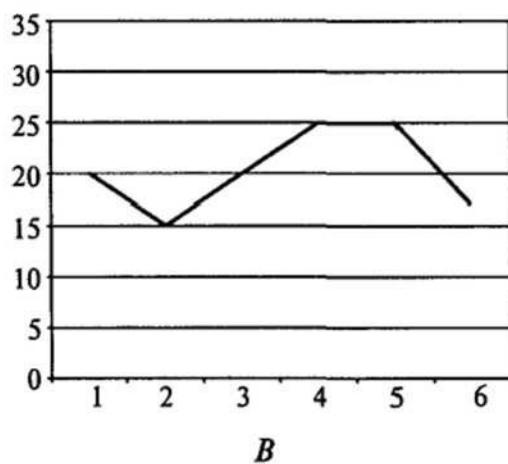
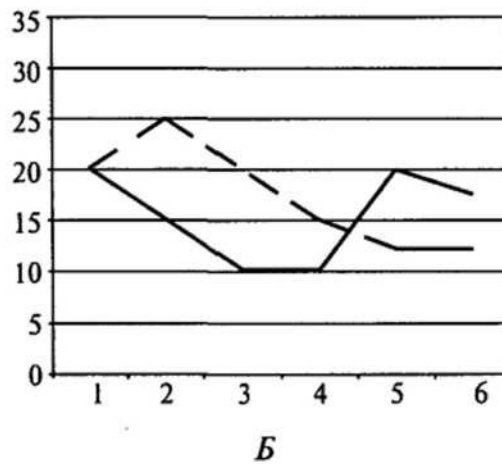
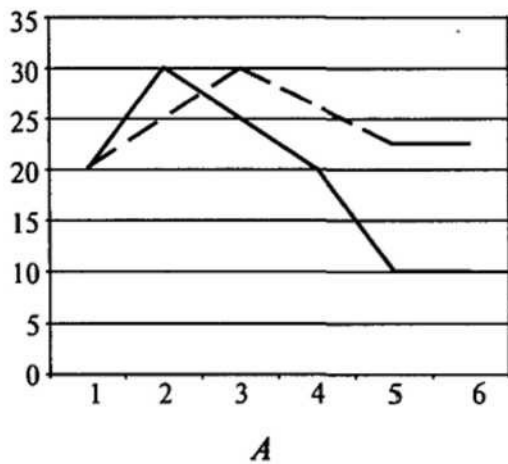
Экспериментатор подает сигнал: «Начали», а затем через каждые 5 с дает команду: «Перейти на другой квадрат». По истечении работы в шестом квадрате экспериментатор подает команду: «Стоп».

Обработка и интерпретация результатов

Сначала подсчитывается количество точек в каждом квадрате.

Затем нужно построить график работоспособности, для чего на оси абсцисс откладываются порядковые номера 5-секундных промежутков времени, а на оси ординат — количество точек в соответствующем квадрате.

Анализ результатов основывается на том, что сила нервных процессов является показателем работоспособности нервных клеток и нервной системы в целом. Сильная нервная система выдерживает большую по величине и длительности нагрузку, чем слабая. Опыт проводится последовательно сначала правой, а затем левой рукой.



Полученные в результате варианты динамики максимального темпа движения рук могут быть условно разделены на пять типов (рис. 3):

-выпуклый тип: темп нарастает до максимального в первые 10—15 с работы; в последующем, к 25 — 30 с, он может стать ниже исходного уровня (т.е. наблюдавшегося в первые 5 с работы). Этот тип кривой свидетельствует о наличии сильной нервной системы;

-ровный тип: максимальный темп удерживается примерно на одном уровне в течение всего времени работы. Такой тип кривой характеризует силу нервной системы как среднюю;

-нисходящий тип: максимальный темп снижается уже со второго 5-секундного отрезка и остается на сниженном уровне в течение всей работы. Этот тип кривой свидетельствует о слабости нервной системы;

-промежуточный тип: темп работы снижается после первых 10 —15 с. Этот тип расценивается как промежуточный между средней и слабой силой нервной системы — среднеслабая нервная система;

-вогнутый тип: первоначальное снижение максимального темпа сменяется затем кратковременным возрастанием темпа до исходного уровня. Вследствие способности к кратковременной мобилизации такие испытуемые также относятся к группе лиц со среднеслабой нервной системой.

(12 баллов).

Типовое задание творческого уровня (оценка навыков):

Составить характеристику личности по предложенному рисунку, используя методика «Автопортрет»(20 баллов).

Тест «Автопортрет»

Тест «Автопортрет» широко используется психологами в Соединенных Штатах Америки. Приведем значение тех элементов, которые могут быть обнаружены в вашем рисунке.

Голова. Рисунок большой головы обычно предполагает большие интеллектуальные претензии или недовольство своим интеллектом. Рисунок маленькой головы обычно отражает чувство интеллектуальной или социальной неадекватности.

Глаза. Большие глаза на рисунке обычно предполагают подозрительность, они также проявляют озабоченность и гиперчувствительность по отношению к общественному мнению. Глаза с длинными ресницами — кокетливость, демонстрация себя. Маленькие или закрытые глаза — погруженность в себя, тенденция к интроверсии.

Рот. Выделенный рот предполагает возможную затрудненность с речью или примитивные оральные тенденции. Отсутствие рта означает либо депрессию, либо вялость в общении. Рот клоуна — вынужденная приветливость.

Зубы — агрессивность.

Уши и нос. Большие уши предполагают чувствительность к критике, уши маленькие — стремление не принимать никакой критики. Акцент на нос предполагает наличие сексуальных проблем. Выделенные ноздри свидетельствуют о склонности к агрессии.

Руки. Руки символизируют контакт личности с окружающим миром. Скованные руки предполагают жесткую, обязательную, замкнутую личность. Вяло опущенные руки предполагают неэффективность. Хрупкие, слабые руки предполагают физическую или психологическую слабость, потребность в опеке, зависимости. Длинные сильные руки предполагают амбициозность и сильную вовлеченность в события внешнего мира. Очень короткие руки или отсутствие рук — предполагают чувство неадекватности. Руки за спиной или в карманах — чувство вины, неуверенности в себе. Рука как боксерская перчатка — вытесненная агрессия. Пальцев на руке больше пяти — агрессивность, амбиция. Пальцы сжаты в кулак — протест, бунтарство.

Ноги. Длинные ноги означают потребность в независимости. Рисунок без ног может означать нестабильность и отсутствие опоры, основы, робость.

Поза. Если нарисован человек так, что виден его затылок, проявление замкнутости. Голова в профиль, тело в анфас — проявление тревоги, вызванное социальным окружением. Если нарисован человек, сидящий на краешке стула, — предполагают желание человека найти выход из ситуации, страх одиночества. Человек в беге — предполагают желание скрыться от кого-либо.

Несуществующее животное. Придумайте и нарисуйте несуществующее животное и назовите его несуществующим названием. Укажите, где оно живет, чем питается, к чему стремится (чего хочет).

Если рисунок в правой стороне вверху листа — связано с действительным моментом или с периодом будущего, с положительными эмоциями.

Если рисунок в левой стороне и внизу — связано с прошлыми моментами, с отрицательными эмоциями и пассивностью. В норме рисунок находится посередине листа. Чем ближе рисунок к верхнему краю листа, тем выше самооценка и недовольство своим положением в обществе, недостаточностью признания со стороны окружающих, тем выше претензии на самоутверждение и продвижение.

Если рисунок в нижней части листа — проявление неуверенности в себе, низкой самооценки, подавленности, нерешительности.

Если голова фигуры животного повернута вправо — признак того, что почти все, что планирует человек, осуществляется или начинает осуществляться.

Если голова повернута влево — то человеку, сделавшему такой рисунок, присуща тенденция к размышлениям, и лишь малая часть замыслов реализуется, порой он просто проявляет боязнь перед активными действиями.

Положение «фас», т. е. голова, направленная на рисующего, трактуется как эгоцентризм.

Значение деталей головы:

Уши — заинтересованность в информации, значимость мнения окружающих о себе, человек эмоционально реагирует на оценку себя окружающими, хотя порой и не изменяет своего поведения.

Приоткрытый рот в сочетании с языком — признак болтливости, а в сочетании с прорисовкой губ — чувственность. Открытый рот без прорисовки губ и языка, особенно зачерненный, — признак опасения, страхов, недоверия. Рот с зубами — признак вербальной агрессии (огрызается, грубит, задирается).

Глаза. Если сильно выделены глаза, — это символ присущего человеку страха. Наличие ресниц — проявление истероидно-демонстративных черт в поведении, заинтересованность в восхищении окружающих внешней красотой и манерой одеваться, придание этому большого значения.

На голове животного могут быть дополнительные детали:

рога — агрессия, в сочетании с другими признаками агрессии — ногтями, щетиной, иглами — определяется характер этой агрессии: спонтанная или защитно-ответная;

перья — тенденция к самоукрашению и самооправданию, к демонстративности;

грива, шерсть — чувственность, подчеркивание своего пола, сексуальной роли.

Ноги, лапы животного: если лапы «основательны» по отношению к размеру всей фигуры, то основательность, обдуманность, рациональность принятия решения. При отсутствии ног или хрупких ногах — склонность к поверхностным суждениям, легкомыслию в выводах, импульсивности решений. Однотипность, повторяемость формы ног («многоножка») — конформность суждений, их стандартность, банальность. Разнообразие в форме и положении этих деталей ног, лап — проявление самостоятельности, небанальности, оригинальности, инакомыслия, порой даже творческого начала.

Части, поднимающиеся над уровнем фигуры: если эти части функциональные — крылья, щупальца и т. п. — проявление желания человека охватить разные области жизни, завоевать себе «место под солнцем», потеснив других, увлеченность, смелость, энергичность, уверенность в себе.

Украшающие детали: перья, бантики, кудри — проявление демонстративности, желания обратить на себя внимание, манерности.

Хвосты: Хвост направлен вверх — человек положительно оценивает свои действия, решения; хвост вниз — недовольство собой, сожаление о сделанном, сказанном, раскаяние. Хвост направлен вправо — выражает отношение человека по поводу своих действий или поведения, влево — по поводу мыслей, решений.

Контур фигуры: наличие щитов, панцирей — защита от окружающих; иглы, панцирь в виде острых углов — агрессия. Затемнение линии контура, удвоенные линии — проявление тревоги, страха, подозрительности. Направленность такой защиты соответственно пространственному положению: верхний контур против вышестоящих: родителей, учителей, начальников; нижний контур — защита против насмешек, боязнь осуждения, отсутствие авторитета у младших, подчиненных; боковые контуры — готовность к защите и самозащите любого — порядка и в разных ситуациях.

Сильный нажим рисунка, линии, видимые даже с обратной стороны листа (судорожный высокий тонус мышц рисующей руки), резкая тревожность (обратить внимание, какая деталь рисунка выполнена с сильным нажимом - т. е. к чему привязана тревога).

Общая оценка животного: угрожающее, угрожаемое и нейтральное животное — это отношение к собственной персоне, к своему «Я», представление о своем положении в мире, как бы идентификации себя по значимости (с зайцем, слоном, букашкой и т. п. нарисованным животным). В данном случае рисуемое животное - представитель самого рисующего.

Фигура круга, особенно ничем не заполненного, символизирует тенденцию к замкнутости, закрытости своего внутреннего мира, нежеланию подвергаться тестированию.

Вмонтирование механических частей в живую ткань животного — постановка фигуры животного на танковые гусеницы, прикрепление к телу пропеллера, проводов, рукояток, антенн и т. п. — проявление шизоидности, склонности к шизофрении.

Названия. Если в названии рациональное соединение смысловых частей (бегекот, мухобык) — рациональность, способность к адаптации. Названия с научным оттенком (ратолетиус, наплиолярия) - демонстративность своего интеллекта, эрудиции. Звуковые названия (ла-лио, шама) без всякого осмысления — проявления легкомысленности, неумения учитывать сигналы опасности. Иронические названия — проявление снисходительно-иронического отношения к окружающим. Удлиненные названия — проявление защитных тенденций, склонность к фантазированию защитного порядка.

Вопросы для подготовки к экзамену

1. Психодиагностика как научная отрасль психологии.
2. Функции психодиагностики: измерение, оценка и анализ индивидуально-психологических особенностей.
3. Функции психодиагностики: измерение, оценка и анализ психофизиологических особенностей человека.
4. Измерение, оценка и выявление различий между группами людей, объединенных по какому-либо признаку.
5. Постановка диагноза, обеспечивающего решение практических задач как основная цель психодиагностики.
6. Задачи психодиагностики в сфере туристической деятельности.
7. Представление о методах психологии.
8. Психодиагностический метод, его основная направленность и требования к нему.
9. Психометрические требования к построению и проверке методик.
10. Показатели качества психодиагностических методик - надёжность, валидность, репрезентативность.
11. Классификация психодиагностических методик.
12. Малоформализованные методики диагностики.
13. Методики высокого уровня формализации. Проективные методики.
14. Психодиагностика как практическая деятельность.
15. Социально-этические требования к психодиагностическому исследованию.
16. Характеристика видов психодиагностических методов и методик, используемых в туристической деятельности.
17. Психологические принципы и методики психодиагностики: экспресс-диагностика потребностей, мотивов, целей потребителя.
18. Теоретико-методологические подходы к исследованию личности, ее структуры: психоаналитический подход.

19. Теоретико-методологические подходы к исследованию личности, ее структуры: гуманистический подход (Роджерс К., Олпорт Г., Маслоу А. и др.).
20. Личность в контексте теорий черт, акцентуаций, психологических типов.
21. Психометрические основы построения психодиагностических методик изучения черт личности.
22. Личностные опросники, как совокупность методических средств, используемых для выявления и оценки отдельных свойств и проявлений личности.
23. Виды личностных опросников: типологические, опросники черт личности, мотивов, ценностей, интересов, установок.
24. Диагностика потребителя до начала контакта с ним.
25. Внешние признаки личности клиента.
26. Оценка социального типа личности.
27. Проницательность в представлениях о личности.
28. Тактика поведения с клиентом: Эффекты восприятия клиента.
29. Тактика поведения с клиентом: Эффект ореола.
30. Тактика поведения с клиентом: Эффект новизны.
31. Тактика поведения с клиентом: Приписывание.
32. Стереотипизация и ее характерные особенности.
33. Эффект первичности.
34. Выбор стратегии поведения.
35. Поведенческая диагностика вербальных средств общения.
36. Язык как информационно-знаковая система: синтаксический, семантический, прагматический аспекты.
37. Коммуникативный процесс как процесс кодификации - декодификации.
38. Выявление барьеров эффективного общения.
39. Поведенческая диагностика невербальных средств общения.
40. Диагностика параметров невербального общения.
41. Прикосновение в ситуации общения - такесика.
42. Внешность человека (форма лица, тела и т.д.) - морфология.
43. Форма одежды, аксессуары и т.п. - атрибуты внешности.
44. Дистанция в процессе общения людей - проксемика.
45. Внешние проявления человеческих чувств и эмоций - кинетика: мимика, пантомимика, жестикуляция.
46. Диагностика сигналов глаз и выбор оптимальной стратегии и тактики взаимодействия с клиентом.
47. Определение разновидностей психического состояния личности и его влияние на жизнедеятельность.
48. Распознавание эмоционального состояния клиента по его мимике.
49. Визуальная диагностика невербальных средств общения.
50. Определение социального типа клиента с определенным уровнем дохода по атрибутам внешности.
51. Определение психических свойств клиента по его морфологическим признакам для выбора стратегии поведения при общении с ним.
52. Социально-психологический паспорт личности потребителя.
53. Специфика этапов деятельности над формированием социально-психологического паспорта личности потребителя.
54. Индивидуально-психологические особенности потребителя.
55. Типология потребителей.

56. Стратегия поведения потребителей в ситуации взаимодействия, обусловленные индивидуально-психологическими особенностями.

57. Эмоциональная, когнитивная, поведенческая характеристики установок потребителя.

58. Основные приемы изучения личности потребителя.

59. Первое впечатление, экспетации (ожидание), эмпатия, и ее влияние на взаимодействие с потребителем, общительность.

60. Иерархия потребностей клиента.

61. Методы выявления потребностей и возможностей потребителя: вербальные, невербальные.

62. Стратегические и тактические позиции для выявления потребностей и возможностей потребителей.

63. Аналитическое наблюдение коммуникативного воздействия как систематическое наблюдение за процессом общения окружающих людей со стороны.

64. Формирование личного «арсенала» эффективных средств и способов общения.

65. Методика корректного определения возможностей и потребностей потребителя.

В данном разделе РПД приведены типовые задания для проведения текущего контроля успеваемости студентов. Полный перечень заданий содержится в учебно-методическом комплексе по дисциплине «Психодиагностика в туризме».

8. Перечень основной и дополнительной учебной литературы, необходимой для освоения дисциплины

Основная литература:

1 Караванова, Л. Ж. Психология : учеб. пособие ; ВО - Бакалавриат/Российский университет дружбы народов. - Москва:Издательско-торговая корпорация "Дашков и К", 2020. - 264 с. - URL: <http://znanium.com/go.php?id=1091842>.

2 Мандель, Б. Р. Общая психокоррекция : учеб. пособие ; ВО - Бакалавриат, Специали-тет/Сибирский университет потребительской кооперации. - Москва:Вузовский учебник, 2022. - 349 с. - URL: <http://znanium.com/catalog/document?id=380018>.

3 Ступницкий, В. П. Психология : учебник ; ВО - Бакалавриат/Российский экономический университет им. Г.В. Плеханова. - Москва:Издательско-торговая корпорация "Дашков и К", 2020. - 516 с. - URL: <http://znanium.com/go.php?id=1092990>.

4 Тарасова, С. И. Общие вопросы психодиагностики : учебное пособие/С. И. Тарасова ; СтГАУ. - Ставрополь, 2018. - 1,94 МБ

5 Тарасова, С. И. Психодиагностика личности : учебное пособие/С. И. Тарасова ; СтГАУ. - Ставрополь, 2017. - 1,79 МБ

Дополнительная литература

1 Гуревич, П. С. Психология и педагогика : учебник для студентов вузов. - М.:ЮНИТИ-ДАНА, 2005. - 320 с.

2 Немов, Р. С. Психология : учебник для пед. вузов в 3-х кн. : Кн. 2. - М.:ВЛАДОС, 2002. - 608 с.

3 Одинцова, О. В. Психодиагностика : учебник для студентов вузов по направлению "Сервис"/О. В. Одинцова, Д. М. Рамендик. - Москва:Академия, 2013. - 224 с.

4 Поройков, С. Ю. Психологические типы : монография/Московский государственный университет им. М.В. Ломоносова, факультет вычислительной математики и кибернетики. - Москва:ООО "Научно-издательский центр ИНФРА-М", 2021. - 306 с. - URL: <http://znanium.com/catalog/document?id=377174>.

5 Тарасова, С. И. Практикум по дисциплине «Психодиагностика» : учебное пособие/С. И. Тарасова, Е. В. Волобуева, Е. В. Таранова ; СтГАУ. - Ставрополь:АГРУС, 2013. - 1,10 МБ

6 Хрусталева, Н. С. Психология кризисных и экстремальных ситуаций: психическая травматизация и её последствия : учебник ; ВО - Магистратура. - СПб:Издательство Санкт-Петербургского государственного университета, 2014. - 372 с. - URL: <http://new.znaniium.com/go.php?id=941588>.

9. Перечень ресурсов информационно-телекоммуникационной сети «Интернет», необходимых для освоения дисциплины

1. <http://psychology.net.ru/> Мир психологии
2. <http://psyjournals.ru/> Портал психологических изданий
3. <http://voppsy.ru/index.htm> Журнал «Вопросы психологии»
4. <https://www.psychology.ru/> Портал по психологии
5. <http://www.iworld.ru/book.phtml?978546901196>
6. <http://lib.vvsu.ru/books/servis/>
7. <http://www.iqlib.ru/book/preview/7E5F689E2C4646F3BB2BD0179EBD28B6>
8. <http://ru.wikipedia.org/wiki>

10. Методические указания для обучающихся по освоению дисциплины

10. Методические указания для обучающихся по освоению дисциплины

1. Общие положения

Данная дисциплина, формирующаяся на стыке социального и гуманитарного знания о человеке и обществе, изучающая культуру как целостность и специфическую функцию, как способ существования. Она является составляющей социально-гуманитарного цикла в системе подготовки бакалавров всех направлений. Ее изучение в вузе является важным этапом процесса формирования личности студента. Вместе с тем, дисциплина имеет не только социальную, но и гуманитарную составляющую в своем предметном поле, способствует осмыслению человеком своего места в обществе, что придает личности внутреннюю устойчивость, помогает в выборе ценностных ориентиров, облегчает процессы межличностного взаимодействия.

Изучение данной дисциплины способствует определению и развитию психолого-педагогических и социально-политических приоритетов.

Цели и задачи методических указаний - улучшение качества и оптимизация учебной деятельности студентов при изучении данной дисциплины, обучение их различным видам самообразования и научной организации умственного труда.

Данные методические рекомендации нацелены на формирование компетенции будущих профессионалов в сфере самостоятельной познавательной деятельности, основанной на усвоении способов приобретения знаний из различных источников информации, в том числе, с использованием современных средств коммуникации, включая ресурсы Интернета; на повышение мотивации студентов к профессиональной деятельности.

Изучение курса в силу специфики самого предмета науки требует организации активной познавательной деятельности студентов. Методические указания как форма организации учебной деятельности отвечает этим требованиям, позволяет обеспечивать связь теории с практикой.

2. Основная часть

2.1 Советы по планированию и организации времени, отведенного на изучение дисциплины

Планирование – важнейшая черта человеческой деятельности, один из характерных, обязательных признаков человеческого труда. Для организации сложной учебной деятельности очень эффективным является использование средств, напоминающих о стоящих перед нами задачах, их последовательности выполнения. Такими средствами могут быть мобильный телефон, имеющий программу органайзера, включающего будильник, календарь и список дел; таймеры, напоминающие о выполнении заданий, компьютерные программы составления списка дел, выделяющие срочные и важные дела.

Составление списка дел – первый шаг к организации времени. Список имеет то преимущество, что позволяет видеть всю картину в целом. Упорядочение, классификация дел в списке – второй шаг к организации времени.

Регулярность – первое условие поисков более эффективных способов работы. Рекомендуется выбрать один день недели для регулярной подготовки по дисциплине. Регулярность не просто

позволяет подготовиться к делу, она создает настрой на это дело, позволяет выработать правила выполнения дела (например, сначала проработка материала лекции, учебника, чтение первоисточника, затем выделение и фиксирование основных идей в тетради).

Чтобы облегчить выполнение заданий, необходимо определить временные рамки. Еженедельная подготовка требует временных затрат. Четкое фиксирование по времени регулярных дел, закрепление за ними одних и тех же часов – важный шаг к организации времени. При учете времени надо помнить об основной цели рационализации – получить наибольший эффект с наименьшими затратами. Учет – лишь средство для решения основной задачи: сэкономить время.

По мнению специалистов, важность планирования и выполнения дел обуславливается также тем, что у нас накапливаются дела, задачи или идеи, которые мы не реализуем, откладываем на потом или забываем – все это негативно сказывается на нашем внутреннем состоянии в целом.

Важная роль в организации учебной деятельности отводится учебно-тематическому плану дисциплины, дающему представление не только о тематической последовательности изучения курса, но и о затратах времени, отводимом на изучение курса. Успешность освоения курса во многом зависит от правильно спланированного времени при самостоятельной подготовке (в зависимости от специальности от 2–3 до 5 часов в неделю).

Начиная изучение дисциплины, студенту необходимо:

- ознакомиться с программой, изучить список рекомендуемой литературы. К программе курса необходимо будет возвращаться постоянно, по мере усвоения каждой темы в отдельности, для того чтобы понять: достаточно ли полно изучены все вопросы;

- внимательно разобраться в структуре курса, в системе распределения учебного материала по видам занятий, формам контроля, чтобы иметь представление о курсе в целом, о лекционной и семинарской части всего курса изучения;

- обратиться к методическим пособиям по дисциплине, позволяющим ориентироваться в последовательности выполнения заданий;

- переписать в тетрадь для лекций (на отдельной странице) и прикрепить к внутренней стороне обложки учебно-тематический план дисциплины, а в тетрадь для практических занятий – темы практических (семинарских занятий).

При подготовке к занятиям необходимо руководствоваться нормами времени на выполнение заданий. Например, при подготовке к занятию на проработку конспекта одной лекции, учебников, как правило, отводится от 0,5 часа до 2 часов, а на изучение первоисточников объемом 16 страниц печатного текста с составлением конспекта 1,5–2 часа, с составлением лишь плана около 1 часа.

2.2 Описание последовательности действий студента при изучении дисциплины

В соответствии с целями и задачами дисциплины студент изучает на занятиях и дома разделы лекционного курса, готовится к практическим (семинарским) занятиям, проходит контрольные точки текущей аттестации, включающие разные формы проверки усвоения материала: собеседование, контрольная работа, написание (и защита) реферата, эссе, творческого задания, решение кейс-задач, зачет.

Освоение курса включает несколько составных элементов учебной деятельности.

1. Внимательное чтение программы курса (помогает целостно увидеть структуру изучаемых вопросов).

2. Изучение методических изданий: 1) «Методические рекомендации по изучению дисциплины»; 2) «Методические рекомендации по самостоятельной работе студентов».

Важная роль в планировании и организации времени на изучение дисциплины отводится знакомству с планом-графиком выполнения самостоятельной работы студентов по дисциплине. В нем содержится перечень контрольных испытаний для всех модулей, включая зачет (экзамен); указаны сроки сдачи заданий, предусмотренных учебной программой курса.

3. Важнейшей составной частью освоения курса является посещение лекций (обязательное) и их конспектирование. Глубокому освоению лекционного материала способствует предварительная подготовка, включающая чтение предыдущей лекции, работу со словарями, энциклопедиями, учебниками.

4. Регулярная подготовка к семинарским/практическим занятиям и активная работа на занятиях, включающая:

- повторение материала лекции по теме семинара/практического занятия;

- знакомство с планом занятия и списком основной и дополнительной литературы, с рекомендациями по подготовке к занятию;
- изучение научных сведений по данной теме в разных учебных пособиях;
- чтение первоисточников и предлагаемой дополнительной литературы, использование словарей, энциклопедий;
- выписывание основных терминов по теме, нахождение их объяснения в специальных словарях и энциклопедиях;
- составление конспекта, текста доклада (написание, защита реферата), при необходимости, плана ответа на основные вопросы семинара; составление схем, таблиц;
- посещение консультаций по дисциплине с целью выяснения возникших сложных вопросов при подготовке к семинару, передаче контрольных заданий.

5. Подготовка к контрольным опросам и контрольным работам.

6. Самостоятельная проработка тем, не излагаемых на лекциях. Написание конспекта.

6. Подготовка к зачету/экзамену (в течение семестра), повторение материала всего курса дисциплины.

2.3 Советы по конспектированию лекций

Основа освоения дисциплины – лекция, целью которой является целостное и логичное рассмотрение основного материала курса. Вместе с тем значимость лекции определяется тем, что она не только способствует выработке логического мышления, но и способствует развитию интереса к пониманию современной действительности.

Задача студентов в процессе умелой и целеустремленной работы на лекциях – внимательно слушать преподавателя, следить за его мыслью, предлагаемой системой логических посылок, доказательств и выводов, фиксировать (записывать) основные идеи, важнейшие характеристики понятий, теорий, наиболее существенные факты. Лекция задает направление, содержание и эффективность других форм учебного процесса, нацеливает студентов на самостоятельную работу и определяет основные ее направления (подготовку к семинарам, написание контрольных работ, докладов, рефератов).

Активная, вдумчивая и плодотворная работа на лекциях – ключ к усвоению сложных и необходимых знаний.

Усвоив материал лекции, студент обязан еще и работать самостоятельно, читать литературу, предлагаемую для подготовки к семинарским занятиям. Но основой для понимания будет все-таки лекция и написанный студентом конспект. Правильно написанный конспект помогает усвоить 80 % нужной информации.

Хороший конспект – залог четких ответов на занятиях, хорошего выполнения контрольных опросов и контрольных работ. Значимость конспектирования на лекционных занятиях несомненна. Проверено, что составление эффективного конспекта лекций может сократить в четыре раза время, необходимое для полного восстановления нужной информации.

Перед каждой лекцией необходимо внимательно прочитать материал предыдущей лекции, внести исправления, выделить важные аспекты изучаемого материала.

Как вести конспекты лекций?

Конспектирование лекции – важный шаг в запоминании материала, поэтому конспект лекций необходимо иметь каждому студенту. Именно конспект позволяет зафиксировать и запомнить главные, характерные черты изучаемого процесса. Задача студента на лекции – одновременно слушать преподавателя, анализировать и конспектировать информацию. При этом как свидетельствует практика, не нужно стремиться вести дословную запись. Средняя скорость речи лектора – 125 слов в минуту. Максимальная же скорость чтения лекции, при которой «средний» студент способен слушать и понимать – 450 слов в минуту. Среднестатистическая скорость письма человека 50–70 слов в минуту. Таким образом, лекцию преподавателя можно конспектировать, при этом важно не только внимательно слушать лектора, но и выделять наиболее важную информацию и сокращенно записывать ее.

При этом одно и то же содержание фиксируется в сознании четыре раза: во-первых, при самом слушании; во-вторых, когда выделяется главная мысль; в-третьих, когда подыскивается обобщающая фраза, и, наконец, при записи. Материал запоминается более полно, точно и прочно.

Что нужно записывать на лекции?

В любом учебном материале содержится главная и второстепенная информация. Наиболее важную информацию (определения, формулировки законов, теоретических принципов, основные выводы) необходимо записывать обязательно. В лекциях ее повторяют или даже диктуют. Второстепенная информация (теоретическая аргументация, фактические обоснования, примеры, описания исследовательских методов и процедур, подробные характеристики отдельных явлений, факты из истории культуры, житейской практики и т.п.) нужна для понимания главной информации. Основное содержание конспектирования составляет обобщение и сокращение второстепенной информации.

Как оформить конспект лекции?

Конспект помогает не только лучше усваивать материал на лекции, он оказывается незаменим при подготовке к зачету (экзамену). Следовательно, студенту в дальнейшем важно уметь оформить конспект так, чтобы важные моменты были выделены графически, а главную информацию следует выделять в самостоятельные абзацы, фиксируя ее более крупными буквами или цветными маркерами. Конспект должен иметь поля для заметок. Это могут быть библиографические ссылки и, наконец, собственные комментарии.

Для быстрой записи текста можно придумать условные знаки, при этом таких знаков не должно быть более 10–15. Условные обозначения придумывают для часто встречающихся слов (существует, который, каждый, точка зрения, на основании и т.п.). Наконец, длинные слова можно «укорачивать» или сокращать, однако это допустимо только для достаточно узнаваемых слов. Рекомендуется сокращать общеупотребительные прилагательные.

Перед каждой лекцией необходимо внимательно прочитать материал предыдущей лекции. В рабочей тетради графически выделить: тему лекции, основные теоретические положения (на странице не более четырех). Подготовленный студент легко следит за мыслью преподавателя, что позволяет быстрее запоминать новые понятия, сущность которых выявляется в контексте лекции. Повторение материала облегчает в дальнейшем подготовку к зачету (экзамену).

После усвоения каждой темы рекомендуется проверять свои знания, отвечая на вопросы контрольных тестов и составляя необходимые схемы, таблицы.

Как бы хорошо не усваивал студент знания по конспекту лекций и учебнику, этого недостаточно, чтобы основательно овладеть знаниями. Необходимо обращение к теоретическим работам.

2.4 Общие рекомендации по подготовке к семинарским (практическим) занятиям

Семинарские (практические) занятия являются одним из видов занятий при изучении курса и включают самостоятельную подготовку студентов по заранее предложенному плану темы, конспектирование предложенной литературы, составление схем, таблиц, работу со словарями, учебными пособиями, первоисточниками, написание эссе, подготовку докладов.

Целью семинарских (практических) занятий является закрепление, расширение, углубление теоретических знаний, полученных на лекциях и в ходе самостоятельной работы, развитие познавательных способностей.

Задачей семинарского (практического) занятия является формирование у студентов навыков самостоятельного мышления и публичного выступления при изучении темы, умения обобщать и анализировать фактический материал, сравнивать различные точки зрения, определять и аргументировать собственную позицию.

Согласно тематическому плану семинарские (практические) занятия ориентированы на освещение важных тем.

В современной высшей школе семинар является одним из основных видов практических занятий по гуманитарным наукам. Он представляет собой средство развития у студентов культуры научного мышления.

На семинарских (практических) занятиях предполагается обсуждение наиболее значимых вопросов темы на основе предварительной проработки материала. Практические (семинарские) занятия способствуют более глубокому осмыслению изучаемых явлений, их систематизации.

Основой этого вида занятий является изучение первоисточников, повторение теоретического материала, решение проблемно-поисковых вопросов.

В процессе подготовки к семинарским (практическим) занятиям студент учится:

- 1) самостоятельно работать с научной, учебной литературой, энциклопедическими изданиями, справочниками;
- 2) находить, отбирать и обобщать, анализировать информацию;
- 3) выступать перед аудиторией;
- 4) рационально усваивать категориальный аппарат.

Самоподготовка к семинарским (практическим) занятиям включает такие виды деятельности:

- 1) самостоятельная проработка конспекта лекции, учебников, учебных пособий, учебно-методической литературы;
- 2) конспектирование обязательной литературы; работа с первоисточниками (является основой для обмена мнениями, выявления непонятого);
- 3) выступления с докладами (работа над рефератами и их защита);
- 4) подготовка к контрольным опросам и контрольным работам; зачету.

Подготовка к семинарскому (практическому) занятию начинается со знакомства с методическими разработками, в которых детально разработаны пути освоения курса. В свою очередь успех освоения материала заложен в тщательной, всесторонней подготовке, включая работу над терминами, составлением схем, таблиц.

При работе над текстом лекции студенту следует обратить особое внимание на значимые вопросы, поставленные преподавателем при чтении лекции, а также на тему предстоящего занятия и рекомендации.

Освоение темы связано с проработкой учебников по дисциплине – отбором необходимого материала, примеров, обусловленных темой занятия.

В процессе самоподготовки углублению, детализированию знаний, полученных на лекции в обобщенной форме, способствуют такие виды работ как чтение первоисточников и написание конспекта.

Важно не только внимательно отобрать и прочесть рекомендуемую литературу к занятию, но и составить конспект проработанного учебного материала. Еще в античные времена люди начали конспектировать. В буквальном смысле «конспект» означает «обзор».

При этом правильно составленный конспект позволяет тренировать память. Экспериментальные данные подтверждают, что самостоятельно сформулированная фраза запоминается в семь раз быстрее, чем продиктованная.

Конспектирование первоисточников предполагает краткое, лаконичное письменное изложение основного содержания, смысла (доминанты) какого-либо текста. Вместе с тем этот процесс требует активной мыслительной работы. Конспектируемый материал содержит информацию трех видов: главную, второстепенную и вспомогательную. Главной является информация, имеющая основное значение для раскрытия сущности того или иного вопроса, темы. Второстепенная информация служит для пояснения, уточнения главной мысли. К этому типу информации относятся разного рода комментарии (объяснительные замечания, толкования). Назначение вспомогательной информации – помочь читателю лучше понять данный материал. Это всякого рода напоминания о ранее излагавшемся материале, заголовки, вопросы.

Работая над текстом автора, следует избегать механического переписывания текста. Важно выделять главные положения, фиксирование которых сопровождается, в случае необходимости, цитатами. Вспомогательную информацию при конспектировании не записывают. В конспекте необходимо указывать источник в такой последовательности: 1) автор; 2) название работы; 3) место издания; 4) название издательства; 5) год издания; 6) нумерация страниц (на полях конспекта). Эти данные позволяют быстро найти источник, уточнить необходимую информацию при подготовке к контрольному опросу, тестированию или при подготовке к контрольной работе. Усвоению нового материала неоценимую помощь оказывают собственные схемы, рисунки, таблицы, графическое выделение важной мысли. На каждой странице конспекта возможно выделение трех-четырех важных моментов по определенной теме. Необходимо в конспекте отражать сущность проблемы, поставленного вопроса, что служит решению поставленной на семинаре задачи.

Не следует увлекаться ксерокопированием отдельных страниц статей, книг, содержание которых не всегда полностью соответствует поставленным вопросам и не является отражением

интересующих Вас идей. Ксерокопии – возможное дополнительное средство для наиболее полного отбора учебного материала при самостоятельной работе с отрывками из первоисточников.

Самое главное на семинарском занятии – уметь изложить свои мысли окружающим, поэтому необходимо обратить внимание на полезные советы.

- Если Вы чувствуете, что не владеете навыком устного изложения, составляйте подробный план материала, который будете излагать. Но только план, а не подробный ответ, т.к. в этом случае Вы будете его читать.

- Старайтесь отвечать, придерживаясь пунктов плана.

- Старайтесь не волноваться. Вас окружают друзья, а они очень благожелательны к Вам.

- Говорите внятно при ответе, не употребляйте слова-паразиты.

- Постарайтесь изложить свои мысли по тому или иному вопросу дома, в общезнании.

- Преодолевайте боязнь выступлений. Смелее вступайте в полемику и не страдайте, если Вам не удастся в ней победить.

Консультация как дополнительная форма учебных занятий предоставляет студентам возможность разъяснить вопросы, возникшие на лекции, при подготовке к семинарам или экзаменам, при написании студенческой научной работы, при самостоятельном изучении материала.

В любом случае, если Вы собрались идти на консультацию:

- постарайтесь заранее четко сформулировать свой вопрос (или вопросы);

- задавая вопрос преподавателю, покажите, что Вы самостоятельно сделали для его разъяснения.

2.5. Рекомендации по подготовке и оформлению реферата

Понятие «реферат» При организации самостоятельной работы по дисциплине, в ходе подготовки к семинарам, конференциям, лекциям, а также при проведении итоговой аттестации, применяется форма деятельности – написание реферата (от лат. *referre* – докладывать, сообщать).

Реферат – краткое точное изложение содержания первоисточников, научных статей, включающее основные фактические сведения и выводы, без дополнительной интерпретации или критических замечаний автора реферата. Написание реферата развивает самостоятельность мышления, вырабатывает умение анализировать явления действительности. В отличие от конспекта реферат требует несравненно большей творческой активности, самостоятельности в обобщении изученной литературы.

Реферат – это творческая работа, в которой на основании краткого письменного изложения и оценки различных источников проводится самостоятельное исследование определенной темы, проблемы.

Рациональная организация реферирования предполагает несколько этапов работы.

По теме реферата студенты выступают на семинарских занятиях и теоретических конференциях. Авторы лучших рефератов участвуют в конкурсах студенческих работ.

Формулировка темы должна ориентировать на самостоятельное исследование по достаточно узкому вопросу. Из заголовка должно быть ясно, что является конкретным предметом исследования, хронологические рамки изучаемого исторического периода, круг рассматриваемых проблем.

Процесс отбора литературы по теме – фундамент для написания реферата. Это не механический, а сложный, творческий процесс. Кроме того, следует руководствоваться качественной стороной используемых источников, а не пытаться найти большое количество. Полезно научиться «бегло» просматривать книги, чтобы установить, какие из них требуют вдумчивого и глубокого изучения.

Начинать изучать проблему лучше с общих работ, чтобы получить представление об основных вопросах избранной темы. В первую очередь изучаются работы, вышедшие в последние годы:

в них дается обзор источников по проблеме, имеется библиография. Затем просматриваются материалы, вышедшие в более раннее время. Необходимо обратиться к справочно-библиографическим каталогам, картотекам в читальных залах и библиотеках. В случае затруднений полезно проконсультироваться с библиографом или с преподавателем.

Широкие возможности открывает Интернет: источники информации пользователь находит по электронным адресам.

Затем составляется список необходимой (или имеющейся) литературы или оформляются карточки с обязательным указанием данных об авторе (если есть автор), полном названии, месте и времени издания и количестве страниц книги.

Составление содержания (плана) реферата

Предварительный обзор литературы по проблеме дает общее представление относительно объема предстоящей работы в целом. После решения, какие вопросы и в какой последовательности необходимо раскрыть в процессе работы, составляется (в произвольной форме на черновике) рабочий план. В ходе написания реферата он уточняется.

План может составляться на основе хронологического или проблемного подхода к рассмотрению того или иного явления, процесса. Возможно и сочетание обоих принципов раскрытия темы.

На основании плана ведется накопление и целенаправленный отбор необходимого материала, определяется деление текста на логические соподчиненные элементы и даются названия частям реферата, составляется его содержание.

Сбор фактического материала

Реферат не является простым конспектом нескольких книг, а предполагает самостоятельное изложение проблемы

. Как правило, реферат составляется на основе двух и более первоисточников.

При этом рекомендуется использовать как уточняющий материал культурологические словари, хрестоматии, учебники.

Привлечение первоисточников по проблемам культуры является очень ценным. Изучение широкого круга разнообразных источников по исследуемому вопросу поможет сохранить объективность, избежать использования непроверенных или недостоверных фактов, что подчас зависит от исторических условий, в которых трудился ученый, от его индивидуального видения проблемы. Если при анализе нескольких источников выявляется противоречивая информация, то логично изложить разные сведения, признать одни мнения спорными, правоту других попытаться аргументировать, обосновать более приемлемую позицию.

Ссылки на литературу, с которой автор реферата сам не работал, не допускаются. В случае вторичного (двойного) цитирования необходимо давать ссылку на то издание, откуда взята цитата.

При изучении печатных источников не следует механически копировать целые фразы, абзацы, т.к. важен анализ самих идей.

Убедившись в том, что материала для раскрытия темы собрано достаточно, можно уточнить формулировки пунктов содержания реферата (они будут соответствовать заголовкам разделов работы) и приступить к написанию текста.

Написание реферата

Типичная ошибка при написании реферата – стремление переписывать из нескольких книг части текста. Высокой оценки такой реферат, как правило, не заслуживает. Не бездумное переписывание отрывков из имеющихся исследований, а тщательный отбор и систематизация материала, его анализ – вот основной смысл деятельности по переработке собранной информации. Конечно, в окончательный вариант реферата войдет лишь часть всего материала.

Независимо от темы реферат предполагает четкую и обоснованную структуру, включающую такие элементы: содержание, введение, основную часть, заключение, список использованной литературы. Возможно наличие приложений.

Введение – очень ответственная часть работы, так как ориентирует на последующее раскрытие темы. Текст введения лучше написать после окончания работы над основной частью, когда будут точно видны результаты реферирования.

Во введении дается краткая характеристика изучаемой темы, обосновывается ее актуальность, личная заинтересованность автора в ее исследовании, отмечается практическая значимость изучения данного вопроса. Объем введения составляет примерно десятую часть от общего объема работы.

В основной части, как правило, разделенной на соразмерные друг другу главы и параграфы (в содержании эти слова не пишутся, лишь нумеруются), необходимо раскрыть все пункты составленного ранее содержания, связно изложить накопленный и проанализированный материал. Излагается суть проблемы, различные точки зрения на нее. Важно добиваться того, чтобы основная идея, выдвинутая во введении, пронизывала всю работу, а весь материал был нацелен на

решение главных задач. Рассмотрение каждого пункта плана целесообразно завершить обобщением.

В заключении подводятся итоги по всей работе, суммируются выводы, содержащие ясные ответы на поставленные вопросы. Логичное заключение по объему не должно превышать введения. Вместе с тем логичность выводов, по каждому пункту содержания подчеркивается вводными словами, например: во-первых, во-вторых, в-третьих.

Наиболее частыми недостатками рефератов являются следующие: неумение выделить главное, утрата «чувства проблемы» и перенасыщенность работы второстепенным материалом, не имеющим прямого отношения к теме; поверхностность, приблизительность суждений или их категоричность; пестрота в изложении; бедный или, напротив, «научообразный» язык.

Следует избегать длинных и многочисленных цитат: позицию автора, чьи сведения используются, можно пересказать своими словами, но без искажения ее смысла.

Список использованной литературы завершает работу. В нем фиксируются только те источники, с которыми непосредственно работал автор реферата. Список составляется в алфавитном порядке по фамилиям авторов или заглавий книг. При наличии нескольких работ одного автора их названия располагаются по годам изданий.

Иностранные источники (изданные на иностранном языке) перечисляются в конце всего списка.

Повысить уровень работы, более полно раскрыть тему и дополнить текст реферата помогают копии документов, графики, таблицы, рисунки, фотографии и т.д. – то, что составит приложение. При этом недопустимо прилагать вырезки из книг, журналов (в данном случае в приложении могут быть ксерокопии, рисунки, таблицы). Приложение должно иметь название или пояснительную подпись. Кроме того, нужно указывать вид прилагаемой информации – схема, список, рисунок, таблица и т.д. Сообщается и источник, откуда взяты материалы для приложения. Этот источник также вносится в список использованной литературы.

Рекомендации по защите реферата

К устной защите реферата нужно добросовестно подготовиться. Целесообразно заранее составить письменные тезисы сообщения (кратко сформулированные основные положения). Полезно накануне «проговорить» вслух свой доклад, «засекая» время. В ходе же самого выступления не следует все время читать по бумаге, иначе теряется контакт со слушателями, может сложиться впечатление, что выступающий не уверен в себе, в своих знаниях. Чем лучше оратор знает материал, тем увереннее и спокойнее он держится.

Необходимо включить больше полезной и интересной информации в свое краткое выступление (7–10 минут), отбросить все лишнее и логично, убедительно изложить цель проделанной работы, основные положения ее содержания, сообщить мнения ученых.

Можно иллюстрировать свое сообщение таблицами, картами, рисунками и т.п. Отвечать на вопросы нужно спокойно, обоснованно. Дискуссия помогает расширить кругозор, прояснить позиции сторон по обсуждаемой проблеме. Следует избегать часто встречающихся ошибок: злоупотребление незнакомыми терминами и понятиями, а также большое количество фактов, цитат; наличие слов-паразитов: «так сказать», «ну», «вот», «как бы» и других. Скованная и невнятная речь также затрудняет понимание. Если есть сомнения в постановке ударения, необходимо обратиться к словарям.

2.6 Рекомендации по работе с литературой

Приступая к изучению дисциплины, студенты должны не только ознакомиться с учебной программой, учебной, научной и методической литературой, имеющейся в библиотеке вуза, но и получить в библиотеке рекомендованные учебники и учебно-методические пособия, завести две тетради для конспектирования лекций и работы с первоисточниками. Самостоятельная работа с учебниками и книгами – это важнейшее условие формирования у студента научного способа познания.

Учитывая, что работа студентов с литературой, в частности, с первоисточниками, вызывает определенные трудности, методические рекомендации указывают на методы работы с ней.

Во-первых, следует ознакомиться с планом и методическими рекомендациями, данными к каждому практическому занятию (см. раздел «Рекомендации по подготовке к семинарским (практическим) занятиям»).

Во-вторых, необходимо проработать конспект лекций, основную литературу, ознакомиться с дополнительной литературой, новыми публикациями в периодических изданиях, а также дополнительно использовать интернет-ресурсы. Список обязательной и дополнительной литературы, включающий первоисточники, научные статьи, учебники, учебные пособия, словари, энциклопедии, предлагаются к каждому учебному занятию.

В-третьих, все прочитанные статьи, первоисточники, указанные в списке основной литературы, следует законспектировать. Вместе с тем это не означает, что надо конспектировать «все подряд»: можно выписывать кратко основные идеи автора и иногда приводить наиболее яркие и показательные цитаты (с указанием страниц и источника). Сложные тексты необходимо научиться «читать медленно» для того, чтобы понять каждое прочитанное слово и выявить сущность изучаемого вопроса. Законспектированный материал поможет проанализировать различные точки зрения по спорным вопросам и аргументировать собственную позицию, будет способствовать выработке собственного мнения по данной проблеме.

2.7 Рекомендации по подготовке к зачету

Формой итогового контроля знаний студентов по дисциплине является зачет.

Зачет, на который явка обязательна, проводится согласно расписанию учебных занятий. Зачет является формой отчетности, фиксирующей, что студент выполнил необходимый минимум работы по освоению определенного раздела образовательной программы.

Подготовка к зачету и успешное освоение материала дисциплины начинается с первого дня изучения дисциплины и требует от студента систематической работы:

- 1) не пропускать аудиторские занятия (лекции, практические занятия, семинары);
- 2) активно участвовать в работе семинаров (выступать с сообщениями, проявляя себя в роли докладчика и в роли оппонента, выполнять все требования преподавателя по изучению курса, приходить подготовленными к занятию);
- 3) своевременно выполнять контрольные работы, написание и защита доклада (реферата), конспектов, не откладывать их выполнение на последнюю неделю перед зачетом;
- 4) регулярно систематизировать материал записей лекционных, практических занятий: написание содержания занятий с указанием страниц, выделением (подчеркиванием, цветовым оформлением) тем занятий, составление своих схем, таблиц.

Подготовка к зачету предполагает самостоятельное повторение ранее изученного материала не только теоретического, но и практического.

Систематическая и своевременная работа по освоению знаний становится залогом получения зачета «автоматом» при получении не менее 65 баллов (в соответствии с рейтинговой системой оценок).

Таким образом, зачет может быть выставлен без опроса – по результатам работы студента в течение семестра. Для этого студенту необходимо посетить все лекционные и практические занятия, активно работать на них; выполнить все контрольные, самостоятельные работы, устно доказать знание основных понятий и терминов. Для тех специальностей, где предусмотрено рабочей программой, обязательно выполнение письменной работы – реферата.

При подготовке к зачету студенту необходимо:

- ознакомиться с предложенным списком вопросов;
- повторить теоретический материал дисциплины, используя материал лекций, практических занятий, учебников, учебных пособий;
- повторить основные понятия и термины, используя культурологические словари;
- ответить на вопросы теста (для самопроверки);
- написать и своевременно сдать на проверку реферат, а также защитить его.

Для допуска к зачету студенту необходимо получить за семестр не менее 45 баллов. Для этого в течение семестра студенту необходимо посещать лекции и вести их конспектирование, принимать активное участие в обсуждении тем на практических занятиях, самостоятельно писать конспекты к практическим занятиям, выполнять все контрольные задания.

Неудовлетворительный ответ, демонстрирующий незнание понятийного аппарата (терминов, понятий), непонимание, незнание теоретического материала, систематическое непосещение занятий, является основанием для выставления незачета;

Итоговый рейтинг знаний студентов складывается:

- из рейтинга знаний студентов по итогам работы за семестр (максимальный семестровый рейтинговый балл – 100);
- балла, полученного студентом на зачете в семестре (максимальный рейтинговый балл на зачете – 10).

11. Перечень информационных технологий, используемых при осуществлении образовательного процесса по дисциплине, включая перечень лицензионного и свободно распространяемого программного обеспечения, в том числе отечественного производства и информационных справочных систем (при необходимости).

11.1 Перечень лицензионного программного обеспечения

При осуществлении образовательного процесса студентами и преподавателем используются следующее программное обеспечение: Microsoft Windows, Office, Kaspersky Total Security, Photoshop Extended CS3.

При осуществлении образовательного процесса студентами и преподавателем используются следующие информационно справочные системы: автоматизированная система управления «Деканат», ЭБС «Znanium», СПС «Консультант плюс».

11.2 Перечень свободно распространяемого программного обеспечения

При осуществлении образовательного процесса студентами и преподавателем используются следующие информационно справочные системы: автоматизированная система управления «Деканат», ЭБС «Znanium», ЭБС «Лань».

11.3 Перечень программного обеспечения отечественного производства

При осуществлении образовательного процесса студентами и преподавателем используются следующие информационно справочные системы: СПС «Консультант плюс», СПС «Гарант».

12. Описание материально-технической базы, необходимой для осуществления образовательного процесса по дисциплине

№ п/п	Наименование специальных помещений и помещений для самостоятельной работы	Оснащенность специальных помещений и помещений для самостоятельной работы
1.	Учебная аудитория для проведения лекционных занятий (ауд. № 407, площадь – 89,7 м ²)	Оснащение: специализированная мебель на 92 посадочных места, персональный компьютер – 1 шт., видеопроектор – 1 шт., интерактивная доска – 1 шт., трибуна для лектора – 1 шт., микрофон – 1 шт., учебно-наглядные пособия в виде презентаций, информационные плакаты, подключение к сети «Интернет», выход в корпоративную сеть университета.
2.	Учебная аудитория для проведения занятий семинарского типа (ауд. № 403, площадь – 360 м ²)	Оснащение: специализированная мебель на 120 посадочных мест, персональный компьютер – 1 шт., видеопроектор – 1 шт., учебно-наглядные пособия в виде презентаций, тематические плакаты, подключение к сети «Интернет», доступ в электронную информационно-образовательную среду университета, выход в корпоративную сеть университета.
3.	Учебные аудитории для самостоятельной работы студентов:	
	1. Читальный зал библиотеки (площадь - 177 м ²)	1. Оснащение: специализированная мебель на 100 посадочных мест, персональные компьютеры – 56 шт., телевизор – 1 шт., принтер – 1 шт., цветной принтер – 1 шт., копировальный аппарат – 1 шт., сканер – 1 шт., Wi-Fi оборудование, подключение к сети «Интернет», доступ в электронную информационно-образовательную среду университета.
	2. Учебная аудитория № 505 (площадь – 37,6 м ²)	2. Оснащение: специализированная мебель на 23 посадочных мест, персональные компьютеры – 13 шт., телевизор – 1 шт., сканер Epson PI/A4 – 1 шт., МФУ Sharp AR-160 A3 – 1 шт., Плоттер HP DesignJet 130 A1 – 1 шт., струйный принтер Canon Laser LBP-3000 – 1 шт.,

		режущий плоттер GX-400 – 1 шт., программные продукты КОМПАС-3d, Corel DRAW GraphicsSuite X3, PhotoshopExtended CS3, схемы формирования плодовых растений, каталог плодовых растений растений, учебно-наглядные пособия в виде тематических презентаций, информационные плакаты, подключение к сети «Интернет», доступ в электронную информационно-образовательную среду университета, выход в корпоративную сеть университета.
4.	Учебная аудитория для групповых и индивидуальных консультаций (ауд. № 421, площадь – 37,5 м ²)	Оснащение: специализированная мебель на 120 посадочных мест, персональный компьютер – 1 шт., видеопроектор – 1 шт., учебно-наглядные пособия в виде презентаций, тематические плакаты, подключение к сети «Интернет», доступ в электронную информационно-образовательную среду университета, выход в корпоративную сеть университета.
5.	Учебная аудитория для текущего контроля и промежуточной аттестации (ауд. № 421 площадь – 37,5 м ²)	Оснащение: специализированная мебель на 120 посадочных мест, персональный компьютер – 1 шт., видеопроектор – 1 шт., учебно-наглядные пособия в виде презентаций, тематические плакаты, подключение к сети «Интернет», доступ в электронную информационно-образовательную среду университета, выход в корпоративную сеть университета.

13. Особенности реализации дисциплины лиц с ограниченными возможностями здоровья

Обучающимся с ограниченными возможностями здоровья предоставляются специальные учебники и учебные пособия, иная учебная литература, специальные технические средства обучения коллективного и индивидуального пользования, предоставление услуг ассистента (помощника), оказывающего обучающимся необходимую техническую помощь, а также услуги сурдопереводчиков и тифлосурдопереводчиков.

а) для слабовидящих:

- на зачете присутствует ассистент, оказывающий студенту необходимую техническую помощь с учетом индивидуальных особенностей (он помогает занять рабочее место, передвигаться, прочитать и оформить задание, в том числе записывая под диктовку);

- задания для выполнения, а также инструкция о порядке проведения зачета оформляются увеличенным шрифтом;

- задания для выполнения на зачете зачитываются ассистентом;

- письменные задания выполняются на бумаге, надиктовываются ассистенту;

- обеспечивается индивидуальное равномерное освещение не менее 300 люкс;

- студенту для выполнения задания при необходимости предоставляется увеличивающее устройство;

в) для глухих и слабослышащих:

- на зачете присутствует ассистент, оказывающий студенту необходимую техническую помощь с учетом индивидуальных особенностей (он помогает занять рабочее место, передвигаться, прочитать и оформить задание, в том числе записывая под диктовку);

- зачет проводится в письменной форме;

- обеспечивается наличие звукоусиливающей аппаратуры коллективного пользования, при необходимости поступающим предоставляется звукоусиливающая аппаратура индивидуального пользования;

- по желанию студента зачет может проводиться в письменной форме;

д) для лиц с нарушениями опорно-двигательного аппарата (тяжелыми нарушениями двигательных функций верхних конечностей или отсутствием верхних конечностей):

- письменные задания выполняются на компьютере со специализированным программным обеспечением или надиктовываются ассистенту;

- по желанию студента зачет проводится в устной форме.

Рабочая программа дисциплины «Психодиагностика в туризме» составлена в соответствии с требованиями федерального государственного образовательного стандарта высшего образования по направлению подготовки 43.03.02 Туризм и учебного плана по профилю «Туроператорская и турагентская деятельность»

1. Автор: Дрожжина Н.Б. к.п.н., доцент

Рецензенты:

1. Тарасова С.И., д.п.н., профессор
2. Лимонова О.О., к.п.н., доцент

Рабочая программа дисциплины «Психодиагностика в туризме» рассмотрена на заседании кафедры педагогики, психологии и социологии протокол № 19 от «11» мая 2022г. и признана соответствующей требованиям ФГОС ВО 43.03.02 Туризм и учебного плана по профилю «Туроператорская и турагентская деятельность»

Зав. кафедрой педагогики, психологии
и социологии, профессор _____ Тарасова С.И.

Рабочая программа дисциплины «Психодиагностика в туризме» рассмотрена на заседании учебно-методической комиссии факультета социально-культурного сервиса и туризма, протокол № 9 от «20» мая 2022 г. и признана соответствующей требованиям ФГОС ВО 43.03.02 Туризм и учебного плана по профилю «Туроператорская и турагентская деятельность»

Аннотация рабочей программы дисциплины
Б1.О.17 «Психодиагностика в туризме»»
по подготовке по программе академического бакалавриата
по направлению подготовки

43.03.02

Туризм

Шифр

направление подготовки
Туроператорская и турагентская деятельность
бакалавриата

Форма обучения – очная, заочная

Общая трудоемкость изучения дисциплины составляет 3 ЗЕТ, 108 час

Программой дисциплины предусмотрены следующие виды занятий:

Очная форма обучения: лекции – 18 ч., в том числе практическая подготовка - 0 ч, практические занятия – 36 ч., в том числе практическая подготовка - 0 ч, самостоятельная работа – 54 ч., в том числе практическая подготовка -0 ч.
Заочная форма обучения: лекции – 4 ч., в том числе практическая подготовка - 0 ч, практические занятия – 0 ч., в том числе практическая подготовка - 0 ч, самостоятельная работа – 94 ч., в том числе практическая подготовка -0 ч.

Цель изучения дисциплины

- Формирование у обучающегося целостного представления о закономерностях профессионального развития личности; включающих в себя: расширение знаний о себе, своих возможностях и способностях, о мире профессионального труда; соотнесения их с личностно и профессионально важными качествами; развитие умений ориентироваться в мире людей, занимать активную жизненную позицию, преодолевать трудности адаптации и самореализации в профессиональной деятельности.

Место дисциплины в структуре ОП ВО

Учебная дисциплина (модуль) Б1.О.17 «Психодиагностика в туризме» является дисциплиной обязательной части программы бакалавриата.

Компетенции, формируемые в результате освоения дисциплины

Универсальные компетенции (УК):

УК-3 Способен осуществлять социальное взаимодействие и реализовывать свою роль в команде:
УК-3.1 Способен осуществлять социальное взаимодействие и реализовывать свою роль в команде

Знания, умения и навыки, получаемые в процессе изучения дисциплины

Знания:

- основ психологии общения; методов работы в команде; основ эффективных межличностных коммуникаций (УК-3.1)

Умения:

- работать в команде; применять приемы эффективных межличностных коммуникаций (УК-3.1);

Навыки

- работы в различных ситуациях; осуществлять социальное взаимодействие и реализовывать свою роль в команде (УК-3.1).

Краткая характеристика учебной дисциплины (основные разделы и темы)

1. Общие вопросы психодиагностики
2. Классификация психодиагностических методик.
3. Визуальная психодиагностика
4. Поведенческая диагностика вербальных и невербальных средств общения
5. Типы личности и поведения и их значение для профессии менеджера.
6. Диагностика мотивационной структуры личности
7. Диагностика психофизиологических особенностей потребителя.
8. Диагностика особенностей мыслительной сферы

Форма контроля

Очная: Зачёт–6 семестр
Заочная – Зачёт, 2 курс

Автор:

1. Дрожжина Н.Б. к.п.н., доцент