

**МИНИСТЕРСТВО СЕЛЬСКОГО ХОЗЯЙСТВА РОССИЙСКОЙ ФЕДЕРАЦИИ  
ФЕДЕРАЛЬНОЕ ГОСУДАРСТВЕННОЕ БЮДЖЕТНОЕ  
ОБРАЗОВАТЕЛЬНОЕ УЧРЕЖДЕНИЕ ВЫСШЕГО ОБРАЗОВАНИЯ  
СТАВРОПОЛЬСКИЙ ГОСУДАРСТВЕННЫЙ АГРАРНЫЙ УНИВЕРСИТЕТ  
КАФЕДРА «ФИНАНСЫ, КРЕДИТ И СТРАХОВОЕ ДЕЛО»**

**УЧЕБНО-МЕТОДИЧЕСКОЕ ПОСОБИЕ  
по выполнению курсовой работы по дисциплине  
«Страховое дело»**

*для обучающихся по направлению подготовки  
38.03.01 «Экономика» профиль «Финансы и кредит»*

Ставрополь – 2023

**УДК 368**  
**ББК 65.271**  
**У 912**

Учебно-методическое пособие по выполнению курсовой работы по дисциплине «Страховое дело» для обучающихся направления подготовки 38.03.01 «Экономика» профиль «Финансы и кредит» одобрено и рекомендовано к печати кафедрой финансов, кредита и страхового дела (протокол № 1 от 28 августа 2023 г.) и методической комиссией учетно-финансового факультета (протокол № 1 от 28 августа 2023 г.).

<b>У 912</b>	Учебно-методическое пособие по выполнению курсовой работы по дисциплине «Страховое дело» для обучающихся направления подготовки 38.03.01 «Экономика» профиль «Финансы и кредит» / Ю.Е. Клишина, И.И. Глотова, Е.П. Томилина, О.Н. Углицких. – Ставрополь: Седьмое небо, 2023. – 59 с.
--------------	---

Учебно-методическое пособие предназначено для обучающихся по направлению подготовки 38.03.01 «Экономика» профиль «Финансы и кредит» очной, очно-заочной и заочной форм обучения. Подготовлено в соответствии с ФГОС ВО.

Цель данного пособия: помочь обучающимся овладеть технологией выполнения курсовых работ, раскрыть сущность и особенности написания курсовой работы; дать практические рекомендации по оформлению указанного вида самостоятельной работы; определить порядок ее защиты. Изложены требования, предъявляемые к курсовой работе, приведен примерный перечень тем, рассматриваются этапы выполнения работы, подробно рассмотрен порядок защиты работы.

**УДК 368**  
**ББК 65.271**

## **ВВЕДЕНИЕ**

Завершающим этапом изучения обучающимися направления подготовки 38.03.01 «Экономика» профиль «Финансы и кредит» дисциплины «Страховое дело» является выполнение курсовой работы.

Курсовая работа – самостоятельная разработка конкретной темы небольшого объема с элементами научного анализа, отражающая приобретенные теоретические знания и практические навыки, умение работать с литературой, анализировать источники, делать обоснованные выводы. Она включает подготовку и сдачу письменной работы, графический материал или компьютерную презентацию и устную публичную защиту (доклад).

Курсовая работа является важнейшим элементом самостоятельной работы студентов. Основной целью курсовой работы является создание и развитие навыков исследовательской работы, умений работать с научной литературой, делать на основе ее изучения выводы и обобщения.

Выполняя курсовую работу, обучающиеся приобретают опыт работы со всевозможной литературой, умения находить в ней главные положения, непосредственно относящиеся к избранной теме, учиться логично и четко излагать свои мысли при раскрытии теоретических вопросов и, что особенно важно, связывать общие теоретические положения с конкретной действительностью, практикой становления и развития страхового дела в нашей стране.

Курсовая работа выполняется в рамках дисциплины «Страховое дело» в 7-м семестре. Для подготовки курсовой работы студенту целесообразно опираться не только на полученные в ходе лекционных и практических занятий по страхованию, но и на знания, полученные при изучении дисциплин «Страхование», «Финансы», «Основы корпоративных финансов», «Микроэкономика», «Макроэкономика».

Написание и защита курсовой работы, в свою очередь, дает знания, умения и навыки, которые необходимы студентам для прохождения преддипломной практики, а

также для написания выпускной квалификационной работы.

Курсовая работа является самостоятельной разработкой конкретной темы исследования в ходе обучения и овладения студентами знаний по дисциплине «Страховое дело».

Курсовая работа должна показать умение студента самостоятельно изложить проблему, выявить наиболее приоритетные вопросы, применить элементы исследования.

Курсовая работа отличается от научных докладов и аудиторных выступлений студентов тем, что ее должен выполнять каждый обучающийся в письменном виде, в согласованной с научным руководителем форме и в строго обозначенные сроки. Между тем, проблематика курсовой работы может быть использована в устном выступлении на семинарском или практическом занятии.

При выполнении курсовых работ, и особенно при их защите, обучающиеся приобретают необходимое умение для подготовки выступлений и докладов на семинарских занятиях, участия в дискуссиях и научных конференциях.

Курсовая работа не может быть простой компиляцией и состоять из фрагментов различных статей и книг. Она должна быть завершенным материалом, иметь факты и данные, раскрывающие взаимосвязь между явлениями, процессами, аргументами, действиями и содержать нечто новое: обобщение обширной литературы, материалов эмпирических исследований, в которых проявляется авторское видение проблемы и ее решение. Этому общетеоретическому положению подчиняется структура курсовой работы, ее цель, задачи, методика исследования и выводы.

Курсовая работа является квалификационным учебно-научным трудом студента, посвященным самостоятельной разработке избранной проблемы. Основные требования к курсовой работе:

1. Четко сформулированы: проблема и исследовательские вопросы.

2. Обоснована их актуальность, степень изученности, состояние исследованности.

3. При ее исследовании используются методологические знания.

4. Выполняется на основе знакомства с теоретическими и практическими подходами к анализируемым проблемам, содержит научные выводы

5. В завершенном виде представляет целостное, однородное исследование.

Непосредственное руководство курсовой работой осуществляет назначенный кафедрой научный руководитель. Научный руководитель оказывает научно-консультационную помощь и помощь в выборе методики проведения научно-практического исследования; контролирует все этапы подготовки и написания курсовой работы.

Главный итог курсовой работы – это уяснение достижений науки по выбранной теме, анализ теоретических и практических аспектов изучаемой сферы. В ряде случаев, курсовая работа становится основой для написания в дальнейшем выпускной квалификационной работы.

В учебно-методическом пособии определены структурные элементы, содержание основных этапов подготовки курсовой работы, рассмотрены требования по оформлению курсовой работы, приведен перечень рекомендуемых тем курсовых работ, предложены практические рекомендации по выполнению курсовой работы.

## 1. ОБЩИЕ ПОЛОЖЕНИЯ

Порядок выполнения курсовой работы определен Положением о курсовых работах (проектах) обучающихся ФГБОУ ВО Ставропольский ГАУ которое утверждено ректором университета ([http://www.stgau.ru/obschinf/information-ed-org/new\\_polog/3.pdf](http://www.stgau.ru/obschinf/information-ed-org/new_polog/3.pdf)).

Курсовая работа представляет собой вид учебной и научно-исследовательской работы, проводимой обучающимися самостоятельно под руководством преподавателя по определенным темам. Она призвана углубить знания обучающихся по изучаемой дисциплине, полученные ими в ходе теоретических и практических занятий, привить им навыки самостоятельного изучения материала, исследовательской деятельности, а также обучить обучающихся подбирать, изучать и обобщать материалы источников информации на бумажных и электронных носителях.

Цели выполнения курсовой работы:

- закрепление, углубление и совершенствование знаний и профессиональных умений;
- формирование навыков самостоятельной учебной и научно-исследовательской работы;
- развитие навыков работы с литературой (подбор, описание, анализ литературных источников).

Тематика курсовой работы устанавливается преподавателем, ведущим дисциплину, где по учебному плану эта работа предусмотрена, и утверждается на заседании соответствующей кафедры. Она должна быть конкретной и увязанной с рабочей программой дисциплины, а также с современными и актуальными для данной области знаний проблемами.

Курсовую работу разрабатывают на основании задания, выдаваемого обучающемуся руководителем.

На время курсового проектирования обучающимся выдаются методические указания по выполнению данной курсовой работы, в которых отражаются задания на курсовую работу, требования к составу и оформлению, методические указания по выполнению курсовой работы.

## **2. ОРГАНИЗАЦИЯ ВЫПОЛНЕНИЯ КУРСОВОЙ РАБОТЫ**

### **Обучающийся:**

- выбирает тему курсовой работы, согласовывает ее с руководителем, планирует график выполнения и консультаций;
- регистрирует тему работы на кафедре;
- систематически по графику посещает консультации и отчитывается об этапах работы;
- защищает курсовую работу на кафедре, что дает обучающемуся опыт публичных выступлений;

### **Руководитель:**

- предлагает актуальные для учебной дисциплины темы курсовых работ или помогает обучающемуся сформулировать тему, подготовить план исследования;
- рекомендует литературу и другие источники;
- проводит консультации, контролирует этапы выполнения работы;
- оценивает выполненную курсовую работу, дает краткое письменное заключение, где мотивирует свою оценку.

### **Кафедра:**

- утверждает рекомендуемые темы курсовых работ и доводит их до сведения обучающихся;
- регистрирует темы и контролирует сроки сдачи работ;
- определяет количество работ и возможность руководства или, исходя из квалификации и учебной нагрузки преподавателей;
- организует защиту курсовых работ, подводит итоги, рекомендует лучшие работы в качестве докладов на заседаниях научных кружков, конференций, выдвигает их на различные конкурсы студенческих научно-исследовательских работ.

Курсовая работа по дисциплине «Страховое дело» - это самостоятельное исследование обучающимся определенной проблемы, комплекса взаимосвязанных вопросов, касающихся конкретной ситуации в страховой сфере.

Курсовая работа не должна состояться из фрагментов статей, монографий, пособий. Кроме простого изложения фактов и цитат, в курсовой работе должно проявляться авторское видение проблемы и ее решение.

Глубокое понимание теории и практики страхования во многом зависит от самостоятельной работы обучающихся в ходе подготовки курсовой работы. Эффективность самостоятельной работы обучающихся во многом зависит от того, насколько она является систематичной и каким образом преподаватель может ее контролировать. Когда обучающийся изучает рекомендуемую литературу эпизодически, он не получает глубоких знаний. Основное содержание самостоятельной работы обучающихся, ее формы и методы, последовательность и сроки выполнения работ определяются преподавателем в рамках учебного процесса.

**Выполнение курсовой работы по дисциплине «Страховое дело» имеет следующие особенности:**

- она должна быть написана на основе обобщения теоретических материалов по выбранной теме с привлечением соответствующих методических и нормативных документов;
- в работе должны быть приведены статистические и аналитические данные об объекте исследования за 3-5 лет;
- работа готовится самостоятельно и должна отличаться критическим подходом к оценке действующей практики страхования.

## **2.1. ЭТАПЫ ВЫПОЛНЕНИЯ КУРСОВОЙ РАБОТЫ**

**Процесс написания курсовой работы включает следующие основные этапы:**

- ознакомление обучающихся с тематикой работ и определение темы курсовой работы (необходимо уточнение темы и ее согласование с научным руководителем);
- поиск литературы, оформление картотеки используемых источников и одновременно разработка проекта плана курсовой работы;
- согласование с научным руководителем списка основных библиографических источников и утверждение им плана курсовой работы;
- изучение и обработка литературы;
- подбор статистических данных, их анализ, обобщение, составление таблиц, графиков, диаграмм, схем;



- написание работы по главам (необходимо консультирование научного руководителя по содержанию работы);
- доработка отдельных частей работы с учетом замечаний и требований научного руководителя;
- завершение и оформление курсовой работы в соответствии с ГОСТ-ми сдача работы на рецензирование научному руководителю;
- защита курсовой работы.

Защита курсовой работы является допуском к экзаменам.

После защиты курсовая работа обучающегося возвращается на кафедру и хранится в течение 2-х лет.

## **2.2 ВЫБОР ТЕМЫ КУРСОВОЙ РАБОТЫ**

Тематика курсовых работ утверждена кафедрой финансов, кредита и страхового дела и предлагается обучающимся заранее для ознакомления. Право выбора той или иной темы предоставляется самому обучающемуся. В отдельных случаях обучающийся может в инициативном порядке предложить тему, обосновав ее актуальность, соответствие современному состоянию и перспективам развития страхового рынка России. Также допускается по согласованию с преподавателем подготовка курсовой работы в соответствии с тематикой различных конкурсов студенческих научных работ, проводимых Молодежным союзом экономистов и финансистов России, страховыми компаниями - «Росгосстрах», «Ингосстрах» и др.

Целесообразно рекомендовать обучающимся определить круг своих интересов и выполнять весь комплекс курсовых работ по одной проблематике, что углубит и расширит его творческие возможности и более полно подготовит к выполнению выпускной квалификационной работы. Тема работы может быть выбрана обучающимся исходя из желания восполнить недостаток знаний в какой-то области, лучше подготовиться к предполагаемой будущей работе, а также определиться под воздействием тематики научного студенческого кружка или возможности использования интересных практических материалов. Обучающиеся заочного отделения могут выбрать тему, отвечающую

профилю работы. В любом случае выбор темы работы должен быть обоснован и не носить, случайного характера.

Выбор темы курсовой работы осуществляется обучающимся на основании тематики курсовых работ и шифра своей зачетной книжки. Например, если шифр оканчивается на цифру 5, тогда обучающийся выбирает одну из тем, которые числятся в тематике под номером 5, 15, 35 и т. д.

Совпадение тем курсовых работ у обучающихся одной учебной группы допускается, в случаях, когда объект исследования разный или различные варианты исходных данных.

Закрепление тем курсовых работ оформляется протоколом заседания кафедры финансов, кредита и страхового дела. Обучающемуся выдается задание на выполнение курсовой работы.

Одновременно с выбором и определением темы утверждается научный руководитель. Научными руководителями могут быть профессора, доценты и преподаватели кафедры. Научный руководитель оказывает обучающемуся помощь в составлении плана, в разработке графика на весь период выполнения курсовой работы, рекомендует обучающемуся необходимую литературу, справочные материалы. Кроме того, он проводит систематические беседы с обучающимся и дает ему консультации по мере необходимости.

Подготовка работы по избранной теме должна позволить максимально реализовать знания, полученные обучающимися во время обучения. Тема курсовой работы может в дальнейшем разрабатываться по другим направлениям в смежных дисциплинах, а также служит основой для бакалаврской работы.

### **2.3 ПОДБОР И ИЗУЧЕНИЕ ЛИТЕРАТУРЫ**

Прежде чем приступить к поиску необходимой литературы по избранной теме, обучающемуся необходимо ознакомиться с ней, используя учебную литературу, и проанализировать ее связь с уже изученным или планируемым к изучению темами.

При подборе литературы следует учитывать, что в работе должны быть рассмотрены как теоретические, так и прикладные аспекты исследуемой проблемы. Поэтому начинать поиск необходимой литературы следует с ознакомления с перечнем источников, рекомендуемых научным руководителем в качестве базовых, имеющих в рабочей программе дисциплины «Страхование», а также в планах семинарских занятий по соответствующим темам.

При составлении библиографического списка рекомендуется пользоваться библиографическими каталогами, перечнями статей, опубликованных в финансово-экономических журналах за год, который обычно печатается в последнем номере того или иного журнала. При этом главная задача обучающегося – из огромной массы российской и зарубежной литературы отобрать только те публикации (книги, журналы, статьи), в которых освещаются вопросы, относящиеся к выбранной теме курсовой работы.

Можно рекомендовать следующую последовательность действий, помогающих почерпнуть главное в любом издании, не читая его целиком. Для этого необходимо ознакомиться:

- с заглавием и фамилией автора (авторов);
- с наименованием издательства и годом издания;
- с аннотацией и оглавлением;
- с введением или предисловием;
- со справочно-библиографическим аппаратом (списком литературы, указателей, приложений и т. д.);
- с первыми абзацами и иллюстративным материалом в представляющих интерес главах книг или статьях журналов.

При этом рекомендуется делать выписки основных положений, не забывая указывать номер страницы, откуда взята цитата. Записи лучше вести на отдельных листах, которые затем следует сгруппировать по вопросам темы. Хорошо составленные выписки помогут обучающемуся лучше усвоить и осмыслить содержание проблемы.

Изучение литературных источников (книг, журналов и др.) следует начинать с работ, опубликованных в последние годы и наиболее полно раскрывающих вопросы темы исследования, а затем уже переходить к прошлогодним

публикациям, затем - двухгодичной давности и т. д. При этом очень важно обращать внимание на публикации, в которых рассматриваются дискуссионные вопросы, относящиеся к теме работы. Для этих целей можно использовать публикации в журналах «Финансы», «Финансы и кредит», «Финансовая аналитика: проблемы и решения», «Современные страховые технологии», «Атлас страхования», «Обязательное медицинское страхование в Российской Федерации» и др.

При написании курсовой работы следует использовать как теоретические статьи и монографии, так и фактические материалы, на основе которых можно сделать выводы о процессах и явлениях, происходящих в экономической жизни общества, о закономерностях ее развития. К сбору фактического материала необходимо относиться внимательно, выбирая только те данные, которые отражают и иллюстрируют рассматриваемые в работе проблемы. Для этих целей используются статистические сборники и справочники, журналы и газеты, например «Вопросы статистики», различные информационные бюллетени по экономическим вопросам и другие материалы.

При использовании статистических данных необходимо соблюдать следующие требования:

- данные приводятся в абсолютных или относительных измерителях;
- при сравнении данные должны быть сопоставимы;
- для выявления какой-либо тенденции используется информация нескольких месяцев или лет;
- для наглядности цифровые данные сводятся в таблицу, могут быть отражены на графиках, в диаграммах и т.д.;
- все фактические данные, используемые в работе, должны иметь ссылку на источник с указанием страницы источника;
- не следует перегружать курсовую работу цифровым материалом, необходимо стремиться к тому, чтобы текст был иллюстрирован лаконичными, убедительными и наглядными материалами.

Значительную помощь в поиске необходимой литературы для написания курсовой работы оказывают следующие ресурсы Интернета:

- Официальный сайт Центрального банка Российской Федерации [www.cbr.ru](http://www.cbr.ru)
- Официальный сайт Федеральной службы государственной статистики [www.gks.ru](http://www.gks.ru)
- Официальный сайт Всероссийского союза страховщиков [www.ins-union.ru](http://www.ins-union.ru)
- Официальный сайт Российского союза автостраховщиков [www.autoins.ru](http://www.autoins.ru)
- Официальный сайт Национального союза страховщиков ответственности [www.nss0.ru](http://www.nss0.ru)
- Официальный сайт Национального союза агrostраховщиков [www.naai.ru](http://www.naai.ru)
- Официальный сайт Пенсионного фонда Российской Федерации [www.pfrf.ru](http://www.pfrf.ru)
- Официальный сайт Федерального фонда обязательного медицинского страхования в Российской Федерации [www.ffoms.ru](http://www.ffoms.ru)
- Официальный сайт Фонда социального страхования Российской Федерации [www.fss.ru](http://www.fss.ru)
- Страховой портал «Страхование сегодня» [www.insur-info.ru](http://www.insur-info.ru)
- Информационный портал «ПРО СТРАХОВАНИЕ» [www.prostrahovanie.ru](http://www.prostrahovanie.ru)
- Информационный порт «Страховой портал.РУ» [www.insur-portal.ru](http://www.insur-portal.ru)
- Официальные сайты страховых компаний.

Помимо научных изданий обучающийся обязательно должен ознакомиться с руководящими документами (Законами и подзаконными актами), относящимися к теме работы. Для этого можно также воспользоваться информацией на электронных носителях, имеющейся в сети Интернет. При изучении нормативных документов, регулирующих связанные с темой работы отношения, удобно использовать возможности тематического поиска документов в справочно-правовых системах «Гарант», «Консультант» и др. Эти справочно-поисковые системы облегчают тематический поиск документов, а также позволяют быстро найти документ при наличии информации об органе, принявшем документ, дате принятия, номере документа. Кроме того, документы в

электронных системах, как правило, содержат комментарии и отсылки к другим нормативным актам.

После того как библиографический список составлен и сформирована картотека литературных источников, обучающийся должен тщательно продумать и разработать план курсовой работы, способствующий полному раскрытию основных ее вопросов.

## **2.4 СОДЕРЖАНИЕ КУРСОВОЙ РАБОТЫ**

Курсовая работа должна охватывать в комплексе вопросы теории и их практическую реализацию, рассматривать проблему в историческом аспекте ее возникновения и развития, учитывать различные подходы к ее решению экономистами разных школ и направлений.

В этой связи в основе содержания работы должны лежать труды российских и зарубежных экономистов, экономические программы правительства, законодательные акты и решения, принимаемые в стране. Следует стремиться к аргументированному раскрытию содержания вопросов. Текст работы должен быть результатом самостоятельной проработки материалов, а не «монтажом» выдержек из различных источников. Необходимо добиваться логически увязанного изложения вопросов темы, не допускать повторений, и противоречий в суждениях.

Материал в курсовой работе располагается следующим образом:

- титульный лист;
- задание;
- содержание;
- введение;
- теоретическая часть (раздел 1);
- организационно-экономическая характеристика страховой компании (раздел 2);
- основная часть работы (раздел 3);
- заключение;
- список использованных источников литературы;
- приложения.

По объему курсовая работа должна составлять не менее 40 страниц машинописного текста. Данные для написания курсовой работы следует использовать за последние 3 года.

Общий объем курсовой работы без учета приложений должен составлять не менее 40 страниц машинописного текста (табл. 1).

Таблица 1 – Примерное соотношение отдельных элементов курсовой работы

Наименование элементов работы	Примерный объем	
	страниц	% от общего объема
Титульный лист	1	2,2
Задание	1	2,2
Введение	2	4,4
Теоретическая часть		
1. Теоретические аспекты (основы) исследуемой проблемы	7	15,6
Аналитическая часть		
2. Организационно-экономическая характеристика страховой организации	10	22,2
3. Основная часть	20	44,4
Заключение	2	4,4
Список использованных источников литературы	2	4,4
Приложения	Не ограничивается	
Общий объем	45	97,6

Титульный лист - первый лист курсовой работы - заполняется в соответствии с требованиями вуза (Приложение 1).

Задание на выполнение курсовой работы является вторым по счету листом в курсовой работе (Приложение 2).

Содержание отражает структуру курсовой работы и помещается после задания. В содержании последовательно перечисляют наименования разделов и подразделов с указанием номеров начальных страниц. Содержание включает все заголовки, имеющиеся в работе, в том числе список использованных источников литературы и приложения. Заголовки разделов не должны повторять название курсовой работы, а заголовки подразделов -

название разделов. Нумерация страниц оформляется арабскими цифрами. Номер проставляется внизу страницы справа, начиная с 4-й страницы (титул – страница 1, задание – страница 2, содержание – страница 3, введение – страница 4 считается, но номер на данных листах не ставится, введение (продолжение) – страница 5 ставится нумерация).

**Во введении** следует раскрыть значимость темы, избранной в качестве курсовой работы, обосновать актуальность проблемы для конкретной страховой организации, на материалах которой выполняется курсовая работа. Кроме того, необходимо определить цели и задачи, предмет исследования, приемы и способы обработки фактического материала, и источников информации.

Введение не должно раскрывать темы курсовой работы, так как оно не является содержательной частью работы. Не следует во введении приводить определение, понятие, состав, роль анализируемых категорий и т.д.

*Объект исследования* – это процесс или явление, порождающее проблемную ситуацию, и избранное для изучения.

*Предмет исследования* – это то, что находится в границах объекта

**В первом разделе (теоретической части)** курсовой работы раскрываются теоретические основы исследуемой проблемы, данный раздел посвящается исследованию теоретических вопросов.

Однако, излагая вопросы теории, необходимо пояснить, что эта часть курсовой работы не самоцель, а всего лишь средство для более полного исследования и всестороннего освещения избранной темы.

В связи с этим исследование теоретических вопросов, содержащихся в первом разделе, должно быть увязано с практической частью работы и, служить базой для разработки предложений и рекомендаций.

В первой главе рекомендуется затрагивать дискуссионные вопросы, но при этом обязательно следует излагать собственную авторскую позицию, не ограничиваться простым пересказом существующих в экономической литературе точек зрения. Лишь творчески



осмыслив прочитанное, не допуская слепого подражания, обосновывая собственную позицию, можно написать курсовую работу, характеризующуюся достаточно высоким теоретическим уровнем. Зрелость такой работы будет определяться серьезностью аргументов, с помощью которых оспариваются позиции других авторов, и обосновывается точка зрения самого студента.

Студент дает характеристику экономических категорий на рынке макро-, мезо-уровнях, освещает вопросы законодательно-правовой базы. Необходимо делать ссылки на используемые источники литературы и точки зрения цитируемых авторов.

Центральное место в курсовой работе занимает **аналитическая часть**. Для повышения наглядности данная часть курсовой работы должна содержать цифровые данные в систематизированном виде, представленные в виде графиков, таблиц, схем. Они должны иметь порядковый номер, заголовок, ссылку на источник. При написании данной части работы необходимо использовать современную (текущий, три-пять предшествующих года) и достоверную экономическую, финансовую и статистическую информацию, характеризующую состояние рассматриваемых вопросов. Числовой материал следует приводить по ходу изложения отдельных вопросов темы, увязывая его с соответствующими теоретическими положениями. Данный раздел должен базироваться на анализе статистических материалов макроэкономического, отраслевого, регионального характера или отчетности конкретной страховой организации. Аналитическая часть курсовой работы состоит из двух глав – **Организационно-экономическая характеристика страховой организации** и **Основная часть**.

Глава **«Организационно-экономическая характеристика страховой организации»**. Характеристика объекта исследования должна быть в каждой курсовой работе. В ней следует осветить следующие вопросы:

- *правовые основы деятельности организации* (на основании каких законодательных актов функционирует страховая организация, учредительные документы (когда и кем утверждены), структура управления, организация и ведение бухгалтерского учета);

- состав и структура услуг организации;
- обеспеченность кадрами;
- страховой портфель организации;
- доходы организации;
- страховые выплаты;
- экономическая эффективность деятельности.

Результаты расчетов представляются в таблицах, которым дается подробная оценка. В курсовой работе по любой теме в организационно-экономической характеристике должны быть проанализированы следующие таблицы, представленные ниже.

Таблица 2 – Состав и структура услуг организации

Виды услуг	2015		2016		2017		2017 в % к 2015
	сумма, тыс. руб.	уд. вес, %	сумма, тыс. руб.	уд. вес, %	сумма, тыс. руб.	уд. вес, %	
Все виды страхо- вания, в том числе:		100,0		100,0		100,0	
Добровольное страхование, в том числе:							
- добровольное страхование жизни							
- добровольное страхование иное, чем страхо- вание жизни, из них							
- личное добровольное страхование, кроме страхования жизни							
- страхование юридических лиц							
- страхование физических лиц							
Добровольное страхование ответственности							
Обязательное страхование							

Таблица 3 – Состав и структура работников

Категории работников	2015		2016		2017	
	кол-во, чел.	уд. вес, %	кол-во, чел.	уд. вес, %	кол-во, чел.	уд. вес, %
Агенты						
Менеджеры по продажам						
Специалисты						
Руководители						
Итого		100,0		100,0		100,0

Таблица 4 – Страховой портфель организации

Виды страхования	2015		2016		2017	
	сумма премии, тыс. руб.	уд. вес, %	сумма премии, тыс. руб.	уд. вес, %	сумма премии, тыс. руб.	уд. вес, %
Имущество юридических лиц						
Имущество физических лиц						
Страхование ответственности						
Личное рисковое страхование						
Страхование жизни						
Добровольное медицинское страхование						
Итоги добровольных видов						
Обязательное страхование ответственности						
ВСЕГО		100,0		100,0		100,0

Таблица 5 – Основные статьи доходов организации, тыс. руб.

Показатель	2015	2016	2017	Отклонение (+;-)
Заработанная премия, нетто-перестрахование				
Процентный доход				
Доходы за вычетом расходов по операциям с финансовыми активами, переоцениваемыми по справедливой стоимости через прибыль или убыток				
Доходы за вычетом расходов по прочим операциям с прочими финансовыми активами				
Прочие операционные доходы				
Прочие доходы				
Итого дохода				

Таблица 6 – Количество договоров по видам страхования

Виды страхования	Количество договоров, ед.			2017 в % к 2015
	2015	2016	2017	
Имущество юридических лиц				
Имущество физических лиц				
Страхование ответственности				
Личное рисковое страхование				
Страхование жизни				
Добровольное медицинское страхование				

Таблица 7 – Операции с финансовыми активами  
организации

Показатель	2015	2016	2017	Отклонение (+;-)
Доходы за вычетом расходов по ценным бумагам				
Вознаграждение доверительных управляющих				
Дивиденды по акциям				
Итого прибыль (убыток)				

Таблица 8 – Структура страховых выплат за анализируемый период

Показатель	2015		2016		2017		2017 в % к 2015
	тыс. руб.	уд. вес, %	тыс. руб.	уд. вес, %	тыс. руб.	уд. вес, %	
Страховые выплаты, всего							
1. Добровольное страхование, в том числе:							
- страхование жизни							
- страхование иное, чем страхование жизни							
- личное страхование (кроме страхование жизни)							
- имущественное страхование							
- страхование ответственности							
2. Обязательное страхование							
- обязательное страхование гражданской ответственности владельцев транспортных средств							

Таблица 9 – Эффективность страховой деятельности организации, тыс. руб.

Показатели	2015	2016	2017	2017 в % к 2015
Страховые платежи				
Страховые выплаты				
Прибыль				

Таблицы могут быть дополнены или сокращены в зависимости от специализации организации и ее стратегии на страховом рынке.

**Основная часть работы (третья глава).** В основной части необходимо выполнить развернутый анализ с использованием различных методов. Цифровые данные конкретной организации должны быть представлены минимум за три периода.

В данной части работы рассматривается аналитический материал согласно выбранной теме курсовой работы и оформляется в виде таблиц, графиков, диаграмм и других средств, раскрывающих тему.

Для формирования целостной картины деятельности страховой организации и оценки влияния тех или иных событий на ее деятельность необходимо описать и проанализировать бизнес-процессы отдела или страховой организации в целом по направлению исследования. Это позволит наглядно представить организацию и все её отделы, проанализировать функции, что в свою очередь позволит найти причины неэффективности и слабые звенья в страховой организации.

Это можно сделать в пункте 3.1. курсовой работы. Бизнес-процессы необходимо описывать в строгом соответствии с деятельностью конкретной страховой организации, а не представлять шаблонные решения или описывать свое субъективное видение работы страховой организации.

В дальнейшем необходимо сделать выводы по существующим в организации бизнес-процессам и внести предложения по их оптимизации или реструктуризации.

Общую карту бизнес-процессов страховой организации можно представить следующим образом (рис. 1).

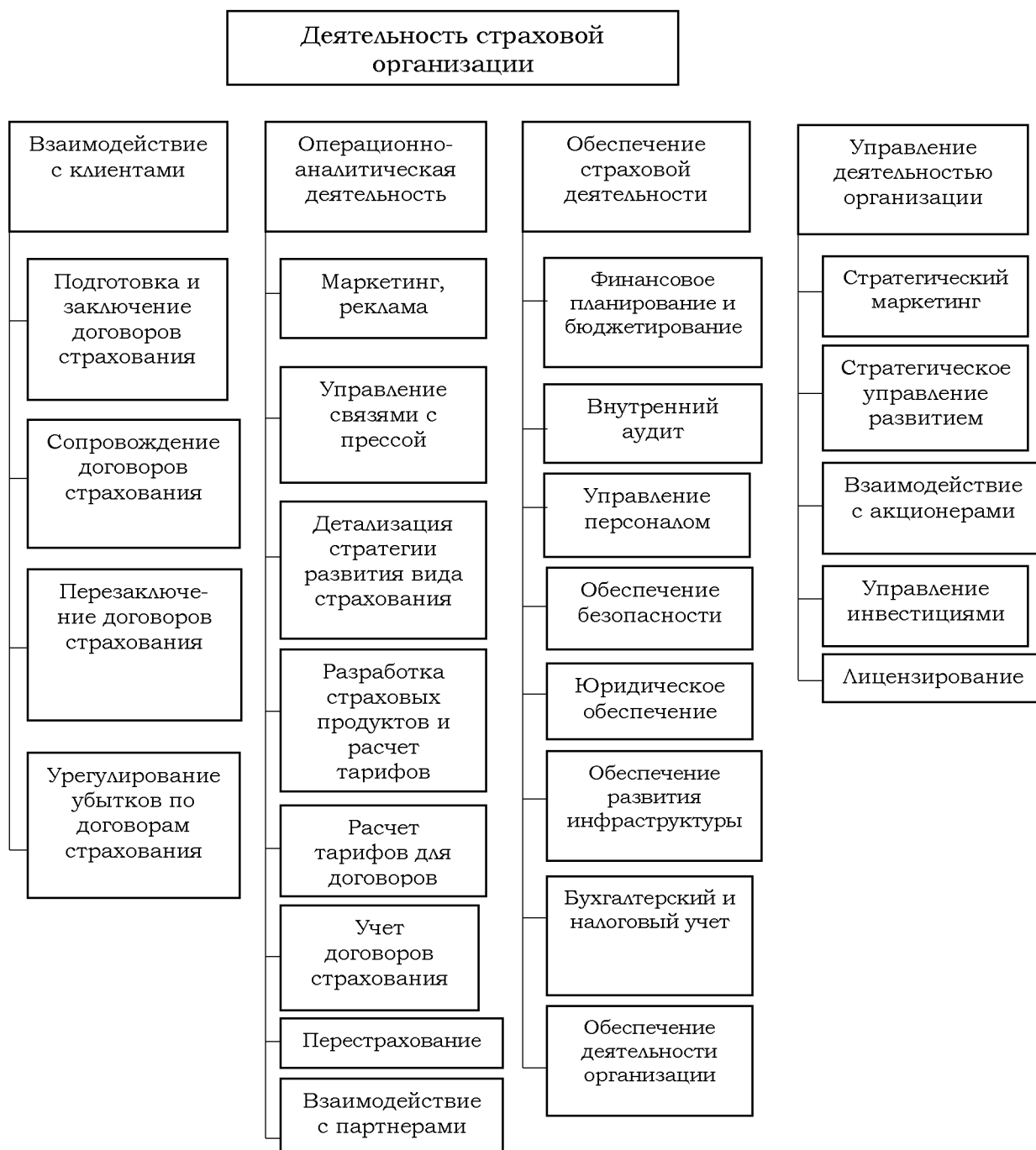


Рисунок 1 – Карта бизнес-процессов страховой организации

Данная карта бизнес-процессов приведена для выбора студентом соответствующего блока для детализации бизнес-процессов в соответствии с выбранной темой курсовой работы и носит информативный характер.

Например, тема курсовой работы: «Определение ущерба и страхового возмещения в имущественном страховании» значит необходимо рассмотреть бизнес-процессы, связанные с урегулированием убытка в случае наступления страхового случая. Описание данного бизнес-процесса можно представить либо графически, либо в форме описания.

#### ПРИМЕР БИЗНЕС ПРОЦЕССА «УРЕГУЛИРОВАНИЕ УБЫТКА В СЛУЧАЕ НАСТУПЛЕНИЯ СТРАХОВОГО СЛУЧАЯ»

При наступлении страхового случая можно проследить типовую последовательность процесса урегулирования убытка:

1. Заполнение заявления о наступлении страхового случая.
2. Предоставление страхователем всех необходимых документов, подтверждающих право страхователя/выгодоприобретателя собственности на объект страхования, а также право на получение страховой выплаты.
3. Направление на внутреннюю или независимую экспертизу причиненного ущерба.
4. Предоставление страхователем всех необходимых документов, подтверждающих факт события, приведшего к причинению ущерба страхователю.
5. Предоставление результатов экспертизы ущерба.
6. Принятие решения о выплате страхового возмещения, либо о способе урегулирования убытка страхователя.
7. Проведение выплаты страхового возмещения, учет данной выплаты.
8. Закрытие дела.

На каждом этапе прохождения заявки по маршруту для принятия взвешенного решения необходим доступ к полному пакету документов, включая копию договора страхования/полиса, который должен попадать в систему непосредственно после его подписания клиентом.

Так как страховые компании часто имеют территориально-распределенную структуру, предоставление полного комплекта документов по делу на каждом этапе согласования приобретает особое значение: это позволяет исключить возможность мошенничества со стороны клиента

или страхового агента, а также обеспечить оперативность рассмотрения дела.

Например, тема курсовой работы: «Договор страхования предпринимательских и финансовых рисков».

#### ПРИМЕР БИЗНЕС ПРОЦЕССА «ЗАКЛЮЧЕНИЕ ДОГОВОРА»

В страховую компанию обращается клиент, желающий застраховать предпринимательские и финансовые риски.

1. Менеджер страховой компании просит клиента заполнить анкету. Затем анкета сканируется, ей присваиваются реквизиты (наименование компании, дата, предмет обращения клиента и т.п.), попадает в единую базу данных страховой компании, в специально созданную папку клиента.

2. Андеррайтеры (специалисты, которые оценивают величину страховой премии) рассматривают поступившую в базу анкету. Если предполагаемая сделка - типовая, то они отправляют в базу данных соответствующий договор, который тут же попадает менеджеру, работающему с клиентом. Если сделка нетиповая, то они производят необходимые расчеты по страховой премии, вносят их в договор и отправляют данный документ в базу данных с пометкой «должен пройти визирование юридического отдела».

3. Юридический отдел рассматривает поступивший документ, вносит свои корректировки и после визирования отправляет документ в базу данных, в папку клиента.

4. Менеджеру по работе с клиентами по электронной почте приходит извещение, что документ прошел все инстанции и готов к подписанию. Документ находится в общей базе данных. Менеджер приглашает клиента для подписания договора, распечатывает из базы готовый договор и отдает его на подпись клиенту.

5. Подписанный документ сканируется, ему присваиваются реквизиты и он отправляется в базу данных, в папку клиента.

6. Сотрудники отдела, ответственного за расчеты с клиентами, на основании подписанного договора выставляют счет и отправляют его клиенту. Все документы, начиная от счета и заканчивая актом о выполненных работах, сохраняются в базе данных, в папке клиента.



В ходе анализа в курсовой работе необходимо обосновать мероприятия, обеспечивающие повышения эффективности деятельности, финансовой независимости и т.д.

Разделы курсовой работы должны быть взаимосвязаны, что достигается с помощью логических переходов от одного подраздела к другому.

**В заключении** приводятся краткие выводы об объекте исследования и проделанной работе. Необходимо обобщить все выводы и практические рекомендации, которые были даны в работе, а также определить направления для перспективы дальнейших исследований проблемы.

**Список использованных источников литературы** должен включать действительно используемые в работе источники: обязательные и дополнительные. При ссылке в тексте курсовой работы на использованный источник приводится его порядковый номер в списке литературы. Указанная ссылка заключается в квадратных скобках. Данный список должен включать не менее 20 литературных источников, в том числе действующие законодательные акты, регулирующие экономические отношения по исследуемой проблеме, решения правительства, статистические справочники, монографии, публикации в периодической печати и другие материалы. Особое внимание стоит обратить на правильность оформления учебников, статей и т.д. (Приложение 3).

**В приложения** включаются вспомогательные материалы, использованные в курсовой работе для анализа объекта исследования, составления таблиц. В приложения могут вноситься рисунки, графики, таблицы, диаграммы. Приложения следуют за списком использованных источников литературы в порядке их упоминания в тексте. Каждое приложение следует начинать с нового листа.

### **3. МЕТОДИЧЕСКИЕ УКАЗАНИЯ ПО ОФОРМЛЕНИЮ КУРСОВОЙ РАБОТЫ**

Оформление курсовой работы должно соответствовать ГОСТам (ГОСТ 7.1. - 2003; 7.12 - 93). Работа должна быть отпечатана и переплетена.

Текст курсовой работы должен быть отпечатан на компьютере через полтора межстрочных интервала с использованием шрифта Times New Roman №14.

При написании текста на каждой странице оставляются поля: размер левого поля – 30 мм, правого - 15мм, верхнего - 20 мм, нижнего - 20 мм.

Минимальный объем курсовой работы без приложений должен составлять 40 страниц. Объем приложений не ограничивается.

Номер страницы ставится внизу справа шрифтом Times New Roman № 10.

Абзацы в тексте следует начинать с отступа, равного 1,25 см.

Слова «Введение», «Заключение», «Содержание» записывают симметрично тексту с прописной буквы и включают в содержание курсовой работы. Данные заголовки не нумеруют.

Основная часть курсовой работы состоит из разделов и подразделов. Разделы должны иметь порядковые номера в пределах всей работы, обозначенные арабскими цифрами с точкой в конце. Подразделы должны иметь нумерацию в пределах каждого раздела. Номер подраздела состоит из номера раздела и номера подраздела, разделенных точкой (Например: 3.1 Организация страхования имущества юридических лиц).

Заголовки разделов и подразделов следует записывать с абзаца с прописной буквы без точки в конце, жирным шрифтом, не подчеркивая (Times New Roman №14). Переносы слов в заголовках не допускаются, если заголовков состоит из двух предложений, их разделяют точкой.

Каждый раздел курсовой работы необходимо начинать с новой страницы.

Все используемые в курсовой работе материалы даются со ссылкой на источник: в тексте работы после упоминания материала проставляются в квадратных скобках номер, под

которым он значится в списке литературы. Если ссылаются на конкретные страницы источника, то после порядкового номера, обозначающего номер источника в общем списке литературы

Например, А.П. Архипов [11] и Л.Г. Скамай [5] писали ...

Если ссылаются на определенные страницы произведения, ссылку оформляют следующим образом:

В первой части Гражданского Кодекса РФ [1, с. 5] дано комплексное определение...

При ссылке на многотомное издание указывают также и номер тома: [18, т. 1, с. 75].

Если делается ссылка на несколько работ одного автора или на работы нескольких авторов, то в скобках указываются номера этих работ:

Ряд авторов [59, 67, 82] считают ...

Ссылки на разделы, пункты, формулы перечисления следует указывать их порядковым номером, например: «... в разделе 4», «... п. 3.4», «... перечисление а», «... в формуле (3)».

#### *Таблицы и иллюстрации*

Особое внимание обучающемуся надо обратить на правильность и экономическую грамотность приводимых в курсовой работе аналитических таблиц, графиков, чертежей, диаграмм, схем и т. д.

Цифровой материал, имеющийся в работе целесообразно оформлять в форме таблиц. Таблицы, по возможности, не должны быть громоздкими, чтобы можно было быстро и легко понять значение помещенной в них информации. Таблица располагается в курсовой работе непосредственно после текста, в котором она упоминается первый раз или на следующей странице. На все таблицы должна быть ссылка в работе.

Аналитические таблицы должны быть пронумерованы и иметь название, кратко и ясно характеризующее их содержание. Нумерация таблиц должна быть сквозной по всей курсовой работе. Название таблицы следует выполнять строчными буквами (кроме первой, которая выполняется с прописной буквы) и помещать над таблицей, выравнивание по центру страницы. Наименование организации, учреждения в названии таблиц не допускается. Заголовки граф и строк таблицы начинают с прописной буквы. На все

таблицы курсовой работы должны быть даны ссылки в тексте по типу «...таблица 1». Над таблицей посередине пишется слово «Таблица» и ее порядковый номер, а затем через дефис ее название, например:

Таблица 10 – Динамика показателей объема страховых премий

Показатели	2015	2016	2017	2017 в % к 2015
Отношение объема страховых премий к ВВП, %	3,1	2,8	3,3	106,5
Объем премий на душу населения, руб.	1931,0	2099,0	2996,5	155,2
из них:				
по страхованию жизни	971,7	726,4	1033,8	106,4
по видам иным, чем страхование жизни	672,6	939,5	1249,5	185,8

Все графы (колонки) в таблице могут иметь порядковую нумерацию. Заголовки в отдельных графах (колонках) таблицы следует писать кратко и понятно, не допускается сокращение отдельных слов, кроме общепринятых. В таблице обязательно указываются единицы измерения, периоды времени (год, квартал, месяц и т. д.) и другие данные, четко и правильно раскрывающие основное ее содержание.

Таблица 11 – Состав и структура входящего страхового портфеля региона

Показатели	2015		2016		2017		2017 в % к 2015
	млн руб.	%	млн руб.	%	млн руб.	%	
Объем страховых взносов, всего	60129	100,0	73978	100,0	78642	100,0	130,8
По добровольному страхованию	16237	27,0	21864	29,6	23589	30,0	145,3
По обязательному страхованию	43892	73,0	52114	70,4	55053	70,0	125,4

При необходимости нумерации показателей или других данных с левой стороны таблицы указываются порядковые номера в графе перед их наименованием. Если цифровые

данные в графах таблицы имеют различные единицы измерения (кг, руб., шт., проценты и т. д.), то единицы измерения указывают в заголовке каждой графы.

Если все показатели таблицы имеют одноименную единицу измерения, например, тыс. руб., то сокращенное обозначение этой единицы измерения помещается над таблицей (через запятую после названия таблицы).

В графах таблиц не должно быть свободных мест, даже если данные отсутствуют. В этом случае следует ставить тире (-). Если по той или иной причине по данной строке показательнее не рассчитывается, ставится «х».

Оформление таблиц требует аккуратности и точности.

Если расчеты ведутся с точностью до одной сотой, то при отсутствии сотых долей после запятой ставится нуль, например, 105,10% или 98,00% и т. д. с точностью до одной десятой, тысячной.

В таблицах используется шрифт Times New Roman №14, как полуторный интервал, так и одинарный интервал, но допускается и Times New Roman №12.

Громоздкие таблицы и большие по объему материалы графического характера (схемы, графики, рисунки и др.) целесообразно помещать в конце работы как приложения. В приложения выносятся подробные математические выкладки, текст вспомогательного характера, если они перегружают основной текст, мешают развитию основных положений, закрывают их и т. д.

Особую наглядность и выразительность отдельным характеристикам курсовой работы придает иллюстрированный материал: диаграммы, графики, компьютерные распечатки, рисунки, фотографии и т. д. Все эти иллюстрации именуется «рисунками» и нумеруются арабскими цифрами по всей работе сквозным порядком, отдельно от нумерации таблиц, например: Рисунок 1.

Ссылки на иллюстрации дают по типу «... в соответствии с рисунком 2».

Все иллюстрации должны выполняться на стандартных листах формата А4 и размещаться так, чтобы их было удобно видеть без поворота курсовой работы. В случае, если поворот работы неизбежен, то размещение таблицы, графика и т. д. надо ориентировать так, чтобы для ее

просмотра курсовая работа разворачивалась по часовой стрелке.

Надписи под рисунками следует размещать горизонтально, без рамок, вблизи элемента, к которому они относятся. Каждый рисунок должен иметь краткое содержательное название, которое помещается под рисунком. Подпись названия начинается с заглавной буквы, в конце точка не ставится, например:



Рисунок 2 – Динамический ряд страховых премий страховщиков России

При размещении иллюстраций не допускаются «разрывы». Если на странице с текстом все же не хватает места для полного размещения таблицы, диаграммы, рисунка и т.д., то их следует переносить на следующую страницу. Например, если на странице 29 в порядке последовательности изложения материала невозможно поместить таблицу 8, т. к. до конца осталось только 3–4 строчки, то там, где должна была начинаться таблица 8, на оставшемся месте до конца страницы пишется текст, который должен был излагаться после таблицы 8. Сама же таблица 8 размещается с начала страницы 30. Далее, после размещения таблицы 8 на странице 30, если еще остается свободное место, там продолжается изложение последующего текста работы. Если таблица не помещается на одной странице полностью, то ее приводят с продолжением на других страницах. Название таблицы на новой странице не повторяется, а пишется «Продолжение таблицы 8».

Для того чтобы правильно поместить таблицы, рисунки, диаграммы и т.д. на страницах курсовой работы,

целесообразно посмотреть их размещение в соответствующей учебной, научной литературе текущего года издания.

После каждой таблицы, графика, диаграммы и т. д. должны излагаться основные выводы, суждения, предложения, основанные на конкретном цифровом материале. Обучающемуся необходимо при этом изложить собственную точку зрения по конкретному вопросу и уметь ее экономически верно обосновать.

Не следует по тексту работы приводить подряд несколько таблиц, графиков, диаграмм и т. д., так как могут возникнуть затруднения при описании собственных суждений, выводов, предложений по приведенным цифровым данным.

В тексте курсовой работы не допускаются произвольные сокращения слов, кроме общепринятых. Произвольное сокращение допускается только при условии частого повторения с обязательным указанием при первом сокращении полного названия.

Общепринятыми сокращениями считаются такие слова и словосочетания как, например: и др. - и другие; и т. д. - и так далее; в т. ч. - в том числе и другие.

Принятые сокращения единиц измерения:

- массы: грамм - г, килограмм - кг, центнер - ц, тонна - т;
- времени: секунда - с, минута - мин, час - ч;
- длины: километр - км, сантиметр - см, метр - м;
- площади: кв. километр - кв. км, кв. метр - кв. м, гектар - га;
- объема: куб. метр - куб. м, литр - л,
- денежные единицы измерения: руб. коп., тыс. руб., млн руб., млрд руб.
- затрат труда: чел. - ч, чел. - день

Формулы, содержащиеся в курсовой работе, располагают на отдельных строках, нумеруют арабскими цифрами, которые записывают на уровне формулы справа в круглых скобках.

Нумерация формул, уравнений должна быть сквозной по тексту работы.

Непосредственно под формулой приводится расшифровка символов и числовых коэффициентов, если они не были ранее пояснены в тексте. Первая строка расшифровки

начинается словом «где» без двоеточия после него. Выше и ниже каждой формулы должно быть оставлено не менее одной свободной строки.

Список литературы включает в себя перечень специальных литературных и других источников, действительно использованных при подготовке курсовой работы. Каждый источник указывается строго в соответствии с его наименованием – по реквизитам титульного листа: фамилия и инициалы автора; название монографии, книги, брошюры и т. п.; город, в котором осуществлен выпуск; издательство и год издания. Если статья опубликована в журнале (газете), необходимо дать название журнала (газеты), год выпуска, номер журнала (газеты), страницы, на которых помещена статья.

Список литературы составляется в следующем порядке:

1. Законы Российской Федерации;
2. Указы Президента Российской Федерации;
3. Постановления Правительства Российской Федерации;
4. Нормативные акты, инструкции.
5. Монографическая и учебная литература.
6. Периодические издания.
7. Интернет-ресурсы.

Каждое приложение начинается с нового листа с указанием в правом верхнем углу «Приложение». Ниже приводится тематическое заглавие, характеризующее его содержание. Если в курсовой работе более одного приложения, все приложения нумеруются цифрами (без знака №), например, «Приложение 3». Приложения являются обоснованием и развитием конкретных цифровых данных, расчетов и т. п., приведенных в тексте работы. Поэтому, когда в тексте курсовой работы отражается какая-либо информация из приложения, то делается ссылка на номер соответствующего приложения, например, приложение 5 или (прил.5).

Приложений, не нашедших отражение в тексте работы, быть не должно. Все приложения должны быть перечислены в содержании документа с указанием их номеров и заголовков.



#### **4. КОНТРОЛЬ ВЫПОЛНЕНИЯ КУРСОВОЙ РАБОТЫ**

В целях контроля за ходом курсового проектирования, руководитель курсовой работы составляет график выполнения работы и доводит его до сведения обучающихся при выдаче задания.

В сроки, указанные в графике, преподаватель проверяет правильность выполнения отдельных разделов и соблюдение графика их выполнения.

Непосредственное руководство курсовой работой осуществляет научный руководитель, в обязанности которого входит:

- оказание консультационной помощи обучающемуся в определении окончательной темы, в подготовке плана, графика ее выполнения, в подборе литературы и фактического материала;

- содействие в выборе методики исследования;

- осуществление систематического контроля за ходом выполнения работы в соответствии с графиком ее выполнения.

- оценку качества выполнения работы в соответствии с предъявляемыми к ней требованиями.

Допуск к защите курсовой работы осуществляет руководитель, который оформляет рецензию, предварительно проверив работу. В случае, когда работа содержит ошибки, неточности и оформлена с нарушением требований, или выполнена не в полном объеме возвращается на доработку обучающемуся.

Когда курсовая работа выполнена полностью, преподаватель допускает обучающегося к ее защите.

## **5. ЗАЩИТА И ОЦЕНКА КУРСОВОЙ РАБОТЫ**

За две недели до окончания курсового проектирования декан факультета совместно с заведующим кафедрой своим распоряжением назначает дату, время защиты курсовых работ и состав комиссии из 3 преподавателей (в том числе руководитель) для их приема.

До сведения обучающихся должны быть доведены требования, предъявляемые комиссией при защите курсовой работы.

Курсовая работа в зависимости от соответствия требованиям методических указаний по дисциплине «Страховое дело» оценивается либо «допускается к защите», либо «не допускается к защите». Рецензия на курсовую работу подписывается преподавателем и датируется.

Если курсовая работа не получила допуска к защите, она должна быть переписана только по той теме, по которой она была выполнена впервые. Это требование в настоящее время приобретает особое значение, т. к. в дипломах указываются темы всех курсовых работ, выполненных обучающимся за весь период обучения.

Повторная курсовая работа рецензируется только в том случае, если к ней приложена ранее не допущенная к защите курсовая работа и рецензия на нее. Преподаватель должен проверить, учтены ли при ее выполнении сделанные замечания. Если недостатки не исправлены, курсовая работа вновь возвращается обучающемуся на повторную доработку.

При подготовке к защите курсовой работы обучающийся должен знать основные положения работы, выявленные проблемы и мероприятия по их устранению, перспективы развития рассматриваемой экономической ситуации.

Цель защиты курсовой работы состоит в том, чтобы выявить объем, глубину и самостоятельность знаний обучающихся по выбранной теме.

Защита состоит из короткого доклада (8-10 мин.) обучающегося по работе и ответов на вопросы преподавателей.

Комиссия выставляет оценку по результатам проектирования и защиты с учетом:

- актуальности решаемой задачи;
- осведомленности обучающегося в теоретических и практических вопросах, связанных с темой курсовой работы;
- способа решения задачи и соответствия его современному уровню знаний в данной области;
- самостоятельности и грамотности принятых решений и возможности их реализации;
- качества выполнения и оформления работы;
- умения излагать результаты работы, обосновывать и защищать принятые решения, отвечать на вопросы в процессе защиты.

Не допускаются к защите варианты курсовых работ, найденные в сети Интернет, сканированные варианты учебников и учебных пособий, а также копии ранее написанных студенческих работ.

В результате защиты курсовая работа оценивается дифференцированной отметкой по пятибалльной системе.

Оценка **«отлично»** выставляется, если обучающийся: демонстрирует высокий уровень овладения необходимыми знаниями по тематике курсовой работы; доказывает актуальность темы исследования и обоснованность проблемы; определяет пути решения выявленных проблем; доказательно обосновывает выбранные методы исследования; аргументировано обосновывает практические выводы, предложения и рекомендации. Обучающийся должен подтвердить высокую степень готовности к самостоятельному решению профессиональных задач.

Оценка **«хорошо»** выставляется, если обучающийся: демонстрирует уровень овладения необходимыми знаниями по тематике курсовой работы; доказывает актуальность темы исследования и обоснованность проблемы; определяет пути решения выявленных проблем; доказательно обосновывает выбранные методы исследования; аргументировано обосновывает практические выводы, предложения и рекомендации. Обучающийся должен подтвердить степень готовности к самостоятельному решению профессиональных задач.

Оценка **«удовлетворительно»** выставляется, если обучающийся: демонстрирует уровень овладения

необходимыми знаниями по тематике курсовой работы, доказывает актуальность темы исследования и обоснованность проблемы. При выборе путей решения выявленных проблем по курсовой работе использует не более двух методов исследования. Предложения и рекомендации по курсовой работе носят поверхностный характер. Обучающийся должен подтвердить степень готовности к самостоятельному решению профессиональных задач.

Оценка **«неудовлетворительно»** выставляется, если обучающийся: демонстрирует неподготовленный уровень теоретических знаний при защите курсовой работы и не может аргументировано доказать предложенные выводы в работе. Слабо ориентируется в содержании курсовой работы. Не способен отвечать на поставленные вопросы членами комиссии в области теоретических знаний. Затрудняется аргументировать предложенные в работе выводы и обосновать рекомендации и предложения.

В случае не допуска или неудовлетворительной защиты курсовой работы фиксируется академическая задолженность, ликвидировать которую обучающийся может в установленном порядке.

### **БАЛЛЬНО - РЕЙТИНГОВАЯ ОЦЕНКА**

В оценке качества выполнения и уровня защиты работы максимальной суммой баллов 100 отдельным составляющим могут принадлежать следующие веса:

Критерий	Максимальное значение в баллах
Оформление работы	10
Содержание работы	60
Защита работы	30
<b>ИТОГО</b>	<b>100</b>

Таблица соответствия оценки сумме баллов по выполнению курсовой работы

Оценка	Сумма баллов
Отлично	85-100
Хорошо	70-84
Удовлетворительно	55-69
Неудовлетворительно	0-54

## **6. ТЕМАТИКА КУРСОВЫХ РАБОТ**

### **6.1 РЕКОМЕНДУЕМАЯ ТЕМАТИКА КУРСОВЫХ РАБОТ**

- 1.Современные тенденции функционирования и развития российского страхового рынка
- 2 .Состояние рынка автострахования в России
3. Состояние, проблемы и перспективы развития страхования квартир в России (на примере конкретного региона)
- 4.Формирование и развитие рынка страховых услуг
- 5.Состояние страхования предпринимательских рисков в России
- 6.Состояние и перспективы развития в России имущественного страхования
- 7.Состояние и перспективы развития в России личного страхования
- 8.Страхование грузов и его особенности
- 9.Организация личного страхования
10. Организация имущественного страхования
11. Организация страхования ответственности
12. Организация страхования имущества юридических лиц
13. Организация страхования имущества физических лиц
14. Организация страхования предпринимательских рисков
15. Страхование строительно-монтажных рисков
16. Медицинское страхование граждан
17. Особенности долгосрочного страхования жизни
18. Оценка рисков в страховании ответственности и методы их оптимизации
19. Перспективы развития обязательного страхования в России
20. Сущность страхования жизни (на примере конкретной страховой компании)
21. Страхование в туристической деятельности
22. Оценка финансового состояния страховой организации

23. Оценка финансовой устойчивости страховой организации
24. Методики оценки платежеспособности страховщика: отечественная практика и зарубежный опыт
25. Оценка рентабельности страховой организации
26. Оценка финансовых результатов страховой организации
27. Несостоятельность страховых организаций
28. Формирование денежных потоков страховых компаний
29. Финансовый потенциал страховой организации
30. Оценка инвестиционной политики страховой организации
31. Оценка финансово-хозяйственной деятельности страховой компании
32. Инвестиционная привлекательность страховой компании
33. Финансовый менеджмент страховой компании
34. Оценка качества услуг страховой организации
35. Организация филиальной сети страховой организации
36. Инвестиционная политика страховщиков: цели, принципы и механизм проведения
37. Особенности управления рисками страховой компании
38. Проблемы повышения конкурентоспособности страховых компаний в России
39. Страховой маркетинг в организации
40. Страховой портфель: понятие, содержание и принципы формирования
41. Страховые резервы: назначение, состав и порядок их формирования
42. Оценка операций перестрахования
43. Оценка финансового потенциала страховых организаций в современных экономических условиях
44. Рейтинг страховщиков: понятие, назначение и методы построения
45. Страховые выплаты по договорам страхования
46. Налогообложение страховых выплат по договорам

страхования

47. Страхование мошенничества на рынке страховых услуг: методы выявления и борьбы
48. Организация службы андеррайтинга
49. Андеррайтинг в системе страхового посредничества
50. Андеррайтинг страховании жизни
51. Андеррайтинг в личном рисковом страховании
52. Страхование профессиональной ответственности
53. Страхование от несчастных случаев и болезней: содержание и основные условия проведения
54. Обязательное медицинское страхование
55. Добровольное медицинское страхование
56. Страхование выезжающих за рубеж: отечественный и зарубежный опыт
57. Страхование гражданской ответственности владельцев автотранспортных средств
58. Современное состояние и перспективы развития кредитного страхования в России
59. Страхование информационных рисков
60. Экологическое страхование: содержание и условия
61. Страхование финансовых рисков: современное состояние и перспективы развития
62. Страхование банковских рисков: основные условия и порядок проведения
63. Страхование банковских вкладов
64. Страхование ипотечного кредитования: проблемы и пути их решения
65. Понятие и основные условия титульного страхования
66. Страхование инновационных рисков
67. Страхование в системе международных экономических отношений
68. Организация сельскохозяйственного страхования
69. Организация процесса страхования банковских кредитов
70. Сельскохозяйственное страхование в России: проблемы и перспективы развития
71. Виды кредитных рисков и порядок управления ими (на

примере страхования жизни заемщиков кредитов)

72. Конкурентная борьба на рынке страхования на примере автострахования

73. Определение ущерба и страхового возмещения в имущественном страховании

74. Определение ущерба и страхового возмещения в личном страховании

75. Расчет ущерба при страховании предпринимательских и финансовых рисков

76. Расчет страхового возмещения при страховании предпринимательских и финансовых рисков

77. Инвестиционная деятельность страховых организаций

78. Страхование жизни в России

79. Сопровождение договоров личного страхования

80. Договор страхования предпринимательских и финансовых рисков

81. Документарное оформление перестраховочных операций

82. Оценка эффективности операций по рискам, переданным в перестрахование

83. Оценка эффективности операций по рискам, принятым в перестрахование

84. Планирование и организация продаж в страховании

85. Инвестиционные ресурсы страховщика

86. Современное положение на российском рынке ОСАГО: возможности роста и развития

87. Страхование автомобильного транспорта: мировой и отечественный опыт

88. Особенности налогообложения страховой деятельности в Российской Федерации

89. Двойная роль страхования в функционировании института ипотеки (как объект страхования и как форма размещения страховых резервов)

90. Взаимоотношения страховых компаний и банков



## **6.2 ПРИМЕРНЫЕ ПЛАНЫ КУРСОВЫХ РАБОТ**

### ***Тема 4. Формирование и развитие рынка страховых услуг***

Введение

1. Теоретические основы организации рынка страховых услуг

1.1 Зарождение и развитие страхования

1.2 Страховая услуга как элемент страхового рынка

1.3 Правовое регулирование рынка страховых услуг

2. Организационно-экономическая характеристика страховой компании

2.1 Организационная характеристика страховой компании

2.2 Характеристика основных экономических показателей деятельности страховой организации

3. Оценка текущего состояния и важнейших тенденций развития рынка страховых услуг в Российской Федерации

3.1 Анализ состояния страхового рынка в российской экономике

3.2 Региональные особенности развития рынка страховых услуг

3.3 Страховая организация как субъект страхового рынка

3.4 Специфика деятельности крупнейших страховых организаций России

3.5 Приоритетные направления развития рынка страховых услуг в Российской Федерации

Заключение

Список использованных источников литературы

Приложения

### ***Тема 22. Оценка финансового состояния страховой организации***

Введение

1. Теоретически аспекты оценки финансового состояния страховой организации

1.1 Финансовый анализ страховой организации

1.2 Специфика страховой деятельности

1.3 Платежеспособность и ликвидность страховой организации

- 2. Организационно-экономическая характеристика страховой организации
  - 2.1 Организационная характеристика страховой компании
  - 2.2 Характеристика основных экономических показателей деятельности страховой организации
- 3. Оценка финансового состояния страховой организации и разработка мероприятий по его улучшению
  - 3.1 Оценка финансовой устойчивости организации
  - 3.2 Оценка ликвидности баланса страховой компании
  - 3.3 Оценка рентабельности деятельности страховой организации
  - 3.4 Формирование резервов страховой компании. Программа оптимизации финансовых показателей страховой компании
- Заключение
- Список использованных источников литературы
- Приложения

### ***Тема 23. Оценка финансовой устойчивости страховой организации***

- Введение
- 1. Теоретические аспекты финансовой устойчивости страховой организации
  - 1.1 Понятие и сущность финансовой устойчивости
  - 1.2 Факторы финансовой устойчивости страховых компаний
- 2. Организационно-экономическая характеристика страховой компании
  - 2.1 Организационная характеристика страховой компании
  - 2.2 Характеристика основных экономических показателей деятельности страховой организации
- 3. Оценка финансовой устойчивости страховой компании и разработка мероприятий по ее укреплению
  - 3.1 Оценка состава, структуры имущества организации и источников его формирования
  - 3.2 Оценка ликвидности и платежеспособности страховой организации
  - 3.3 Оценка финансовой устойчивости страховой организации

3.4 Оценка показателей деловой активности и рентабельности

3.5 Разработка мероприятий по укреплению финансовой устойчивости страховой организации

Заключение

Список использованных источников литературы

Приложения

## ***Тема 26. Оценка финансовых результатов страховой организации***

Введение

1. Теоретические аспекты формирования финансовых результатов деятельности страховой организации

1.1 Экономическая сущность и классификация доходов и расходов страховщика

1.2 Финансовые результаты деятельности страховой организации

2. Организационно-экономическая характеристика страховой организации

2.1 Организационная характеристика страховой компании

2.2 Характеристика основных экономических показателей деятельности страховой организации

3. Финансовый анализ деятельности страховой организации

3.1 Динамика структуры активов и пассивов страховщика

3.2 Оценка финансовых результатов деятельности страховой организации

3.3 Финансово-экономические и организационные аспекты улучшения финансового состояния страховой организации

Заключение

Список использованных источников литературы

Приложения

## ***Тема 30. Оценка инвестиционной политики страховой организации***

Введение

1. Теоретические аспекты инвестиционной политики страховой организации

1.1 Основные понятия и принципы анализа инвестиционной деятельности компании

1.2 Особенности инвестиционной деятельностью в страховой компании

1.3 Факторы и условия, определяющие инвестиционные возможности и особенности инвестиционной политики страховых организаций

2. Организационно-экономическая характеристика страховой организации

2.1 Организационная характеристика страховой компании

2.2 Характеристика основных экономических показателей деятельности страховой организации

3. Оценка инвестиционной политики страховой компании

3.1 Анализ привлечения инвестиционных ресурсов

3.2 Бизнес-процесс инвестиционной политики

3.3 Направления совершенствования инвестиционной политики страховой организации

Заключение

Список использованных источников литературы

Приложения

## 7. РЕКОМЕНДУЕМАЯ ЛИТЕРАТУРА

### а) основная литература:

1. ЭБС «Лань»: Годин, А.М. Страхование: Учебник. [Электронный ресурс] : учеб. / А.М. Годин, С.Р. Демидов, С.В. Фрумина. – Электрон. дан. – М. : Дашков и К, 2017. – 256 с. – Режим доступа: <http://e.lanbook.com/book/93539> – Загл. с экрана.
2. ЭБС «Znaniум»: Скамай, Л.Г. Страхование дело: Учебное пособие / Скамай Л.Г., – 3-е изд., доп. и перераб. – М.:НИЦ ИНФРА-М, 2016. – 300 с. – Режим доступа: <http://znaniум.com/bookread2.php?book=556654>
3. ЭБС «Znaniум»: Архипов А. П. Основы страхового дела: учеб. пособие / Архипов А.П., Гомелля В.Б. – М.:Магистр, НИЦ ИНФРА-М, 2016. – 544 с. – Режим доступа: <http://znaniум.com/bookread2.php?book=652262>
4. ЭБ «Труды ученых СтГАУ»: Агаркова, Л. В. Учебное пособие по дисциплине «Теория страхования» [электронный полный текст] : направление 38.03.01 «Экономика» профиль "Финансы и кредит" / Л. В. Агаркова, И. М. Подколзина, С. Г. Шматко ; СтГАУ. – Ставрополь, 2015. – 3,42 МБ.
5. Скамай, Л. Г. Страхование дело : учебник для бакалавров / Л. Г. Скамай. – М. : Юрайт, 2013. – 343 с. – (Бакалавр. Базовый курс. Гр.)
6. Ермасов, С. В. Страхование : учебник для бакалавров / С. В. Ермасов, Н. Б. Ермасова ; Саратов, гос. ун-т им. Н. Г. Чернышевского. - Москва : Юрайт, 2014. – 791 с. – (Бакалавр. Базовый курс. Гр. УМО).

### б) дополнительная литература:

1. ЭБС «Znaniум»: Страхование: Учебник / Российский экономический университет имени Г.В. Плеханова; Под ред. проф. И.П. Хоминич. – М.: Магистр: ИНФРА-М, 2011. – 624 с. – (Бакалавриат). – Режим доступа: <http://znaniум.com/bookread2.php?book=248547>

2. ЭБС «Znanium»: Верховцев А. В. Обязательное социальное страхование от несчастных случаев на производстве: применение законодательства: Практическое пособие / Верховцев А. В. – М.: НИЦ ИНФРА-М, 2016. – 20 с. – Режим доступа: <http://znanium.com/bookread2.php?book=541196>
3. ЭБС «Znanium»: Гантенбайн М. Защита активов и страхование: Что предлагает Швейцария / Под ред. Марко Гантенбайна и Марио Мата; Пер. с англ. – М.: Альпина Паблишерз, 2014. – 371 с. – Режим доступа: <http://znanium.com/bookread2.php?book=519099>
4. ЭБС «Znanium»: Павлюченко В.Г. Социальное страхование: Учебник для бакалавров / В.Г. Павлюченко. – 2-е изд., перераб. – М.: Дашков и КО, 2015. – 480 с. – Режим доступа: <http://znanium.com/bookread2.php?book=513307>
5. ЭБС «Znanium»: Никифорова О. Н. Пенсионное обеспечение в системе социальной защиты населения: Монография / О.Н. Никифорова. - М.: НИЦ ИНФРА-М, 2014. – 124 с. – Режим доступа: <http://znanium.com/bookread2.php?book=452812>
6. ЭБ «Труды ученых СтГАУ»: Шматко С. Г. Теория страхования. Расчеты тарифных ставок [электронный полный текст]: учеб. пособие направление 080100.62 «Экономика» (квалификация "бакалавр") профили: «Финансы и кредит», «Бух. учет, анализ и аудит», «Мировая экономика», «Налоги налогообложение» / С.Г. Шматко, И. М. Подколзина, А.А. Гладилин; СтГАУ. – Ставрополь: Борцов, 2013. – 288 КБ.
7. Клишина Ю.Е. В. Рабочая тетрадь для проведения практических занятий по дисциплине «Страхование» : (для студентов 38.03.1 «Экономика», профиль «Финансы и кредит» очной формы обучения) / Ю.Е. Клишина, И. И. Глотова, Е. П. Томилина, О. Н. Углицких ; СтГАУ.- Ставрополь : Седьмое небо, 2017. – 94 с.

8. Шматко С.Г. Теория страхования. Расчеты тарифных ставок: учеб. пособие направление 080100.62 «Экономика» (квалификация «бакалавр») профили: «Финансы и кредит», «Бух.учет, анализ и аудит», «Мировая экономика», «Налоги налогообложение» / С.Г. Шматко, И.М. Подколзина, А. А. Гладилин; С.Г. Шматко [и др.]; СтГАУ. – Ставрополь : Борцов, 2013. – 50с.
9. Румянцева, Е. Е. Новая экономическая энциклопедия [текст+DVD-R] / Е. Е. Румянцева. – 4-е изд. – Москва : ИНФРА-М, 2014. – 882 с.
10. Российский экономический журнал (периодическое издание).
11. Страхование дело (периодическое издание).
12. Финансы и кредит (периодическое издание).

## **Перечень ресурсов информационно-телекоммуникационной сети «Интернет»**

1. Официальный сайт Центрального банка Российской Федерации [www.cbr.ru](http://www.cbr.ru)
2. Госкомстат Российской Федерации [www.gks.ru](http://www.gks.ru)
3. Официальный сайт Управления Федеральной службы государственной статистики по Ставропольскому краю, Карачаево-Черкесской Республике и Кабардино-Балкарской Республике [www.stavstat.gks.ru](http://www.stavstat.gks.ru)
4. Официальный сайт Пенсионного фонда Российской Федерации [www.pfrf.ru](http://www.pfrf.ru)
5. Официальный сайт Федерального фонда обязательного медицинского страхования в Российской Федерации [www.ffoms.ru](http://www.ffoms.ru)
6. Официальный сайт Фонда социального страхования Российской Федерации [www.fss.ru](http://www.fss.ru)
- 7.
8. Центр раскрытия корпоративной информации [www.e-disclosure.ru](http://www.e-disclosure.ru)
9. Страховой портал «Страхование сегодня» [www.insur-info.ru](http://www.insur-info.ru)
10. Официальный сайт союза «Единое объединение страховщиков агропромышленного комплекса - Национальный союз агростраховщиков» [www.naai.ru](http://www.naai.ru)



*Образец оформления титульного листа курсовой работы*

МИНИСТЕРСТВО СЕЛЬСКОГО ХОЗЯЙСТВА РОССИЙСКОЙ ФЕДЕРАЦИИ  
ФЕДЕРАЛЬНОЕ ГОСУДАРСТВЕННОЕ БЮДЖЕТНОЕ  
ОБРАЗОВАТЕЛЬНОЕ УЧРЕЖДЕНИЕ ВЫСШЕГО ОБРАЗОВАНИЯ  
СТАВРОПОЛЬСКИЙ ГОСУДАРСТВЕННЫЙ АГРАРНЫЙ  
УНИВЕРСИТЕТ

Кафедра «Финансы, кредит и страховое дело»

КУРСОВАЯ РАБОТА

по дисциплине «Страховое дело»

на тему: «**Организация страхования имущества  
юридических лиц**»

**Выполнил(а):**

обучающийся (ка) \_\_\_ курса \_\_\_\_\_  
группы

направление подготовки 38.03.01  
«Экономика»

профиль «Финансы и кредит»

**Анфилова Марина Геннадьевна**

**Руководитель:**

к.э.н., доцент

**Клишина Юлия Евгеньевна**

Кафедра «Финансы, кредит и  
страховое дело «

**Задание по дисциплине**

на курсовую работу обучающемуся: \_\_\_\_\_

факультет учетно-финансовый

направление подготовки 38.03.01 «Экономика» профиль  
«Финансы и кредит»

курс \_\_\_\_\_ группа \_\_\_\_\_

1. Тема работы: \_\_\_\_\_

2. Срок сдачи обучающимся курсовой работы \_\_\_\_\_

3. Исходные данные \_\_\_\_\_

4. Содержание работы (план)

\_\_\_\_\_

\_\_\_\_\_

\_\_\_\_\_

\_\_\_\_\_

\_\_\_\_\_

\_\_\_\_\_

\_\_\_\_\_

\_\_\_\_\_

\_\_\_\_\_

\_\_\_\_\_

\_\_\_\_\_

5 . Дата выдачи задания \_\_\_\_\_

Руководитель \_\_\_\_\_

(подпись)

Задание принял к исполнению \_\_\_\_\_

(дата)

(подпись)

МИНИСТЕРСТВО СЕЛЬСКОГО ХОЗЯЙСТВА РОССИЙСКОЙ  
ФЕДЕРАЦИИ ФЕДЕРАЛЬНОЕ ГОСУДАРСТВЕННОЕ БЮДЖЕТНОЕ  
ОБРАЗОВАТЕЛЬНОЕ УЧРЕЖДЕНИЕ ВЫСШЕГО ОБРАЗОВАНИЯ  
СТАВРОПОЛЬСКИЙ ГОСУДАРСТВЕННЫЙ АГРАРНЫЙ  
УНИВЕРСИТЕТ

Кафедра «Финансы, кредит и страховое дело»

Рецензия

На курсовую работу по дисциплине «Страховое дело»

Обучающегося \_\_\_\_\_ курса, \_\_\_\_\_ группы

На тему \_\_\_\_\_  
\_\_\_\_\_

Срок представления: \_\_\_\_\_

Представил: \_\_\_\_\_

Объем: \_\_\_\_\_ страниц

Работа к защите: \_\_\_\_\_ рекомендуемая оценка \_\_\_\_\_  
(допускается, не допускается)

\_\_\_\_\_

\_\_\_\_\_

\_\_\_\_\_

\_\_\_\_\_

\_\_\_\_\_

\_\_\_\_\_

\_\_\_\_\_

\_\_\_\_\_

\_\_\_\_\_

\_\_\_\_\_

\_\_\_\_\_

Руководитель \_\_\_\_\_ / \_\_\_\_\_ /

« \_\_\_\_\_ » \_\_\_\_\_ 20\_\_ г.

*Пример оформления списка литературы*

**Образцы описания документов  
по ГОСТу 7.1-2003**

**Библиографическая запись. Библиографическое описание.  
Общие требования и правила составления**

**ОФИЦИАЛЬНЫЕ МАТЕРИАЛЫ**

1. Российская Федерация. Конституция (1993). Конституция Российской Федерации : офиц. текст. – М. : Маркетинг, 2001. – 39 с.
2. Российская Федерация. Законы. Гражданский кодекс Российской Федерации : офиц. текст. – М. : Экзамен, 2001. – 304 с.
3. Российская Федерация. Законы. Гражданский кодекс Российской Федерации. Ч. III : федер. закон от 26 ноября 2001 г. №146-ФЗ // Собр. зак-ва РФ. – 2001. – № 34. – Ст. 1759.
4. Российская Федерация. Законы. О землеустройстве : федер. закон от 18 июня 2001 г. № 78-ФЗ // Рос. газ. – 2001. – 23 июня. – С. 3.
5. Российская Федерация. Президент (2000 – ; В. В. Путин). О приеме в гражданство Российской Федерации : указ Президента Рос. Федерации от 14 сент. 2001 г. № 1137 // Собр. зак-ва РФ. – 2001. – № 38. – Ст. 3736.
6. Российская Федерация. Правительство. О совершенствовании лизинговой деятельности в агропромышленном комплексе : постановление Правительства Рос. Федерации от 22 мая 2001 г. № 404 // Собр. зак-ва РФ. – 2001. – № 22. – Ст. 2248.
7. Ставропольский край. Законы. О потребительской корзине в Ставропольском крае : закон Ставроп. края от 14 июня 2001 г. № 34-КЗ // Ставроп. правда. – 2001. – 22 июня. – С. 4.
8. Ставропольский край. Губернатор (1996 – ; А. Л. Черногор). О внесении изменений в постановление Губернатора Ставропольского края от 30 марта 2001 г. № 149 « О составе Правительства Ставропольского края » : постановление Губернатора Ставроп. края от 27 июля 2001 г. № 442 // Сб. законов и др. правовых актов Ставроп. края. – 2001. – № 8. – С. 79–82.

10. Ставропольский край. Правительство. О реструктуризации задолженности юридических лиц по обязательным платежам в бюджет Ставропольского края : постановление Правительства Ствроп. края от 1 авг. 2001 г. № 156-П // Ставроп. правда. – 2001. – 11 авг. – С. 3.
11. Российская Федерация. Министерство по налогам и сборам. Об утверждении Порядка определения особенностей постановки на учет крупнейших налогоплательщиков – российских организаций : приказ МНС России от 31 авг. 2001 г. № БГ-3- 09 / 319 // Рос. газ. – 2001. – 3 окт. – С. 11.
12. Российская Федерация. Министерство финансов. Положение по бухгалтерскому учету «Учет займов и кредитов и затрат по их обслуживанию» ПБУ 15/01 : утв. приказом Минфина России от 2 авг. 2001 г. № 60 н // Рос. бизнес-газ. – 2001. – 2 окт. – С. 5.
13. Российская Федерация. Министерство по налогам и сборам. О социальных налоговых вычетах : письмо МНС России от 4 февр. 2002 г. № СА-6-04/ 124 // Налоги и платежи. – 2002. – № 4. – С. 170–180.

## **КНИГИ**

1. Агафонова, Н. Н. Гражданское право : учеб. пособие для вузов / Н. Н. Агафонова, Т. В. Богачева, Л. И. Глушкова ; под общ. ред. А. Г. Калпина ; М-во общ. и проф. образования РФ, Моск. гос. юрид. акад. – Изд. 2-е, перераб. и доп. – М. : Юрист, 2002. – 542 с.
2. Вишняков, И. В. Модели и методы оценки коммерческих банков в условиях неопределенности : дис. ... канд. экон. наук : 08.00.13 : защищена 12.02.02 : утв. 24.06.02 / Вишняков Илья Владимирович. – М., 2002. – 234 с.
3. Есаулко, А. Н. Влияние применения бора и фунгицида Ровраль на урожайность подсолнечника : информ. листок № 339-93 / А. Н. Есаулко ; ЦНТИ. – Ставрополь, 1993. – 2 с.
4. Закшевская, Е. В. Функционирование и развитие агропродовольственного рынка: теория, методология, практика : автореф. дис. ... д-ра экон. наук / Закшевская Елена Васильевна. – Воронеж, 2004. – 50 с.
5. Информационные системы в экономике : метод. указания для выполнения курсовой работы / Е. Л. Тороповцев [и др.] ; М-во сел. хоз-ва РФ, ФГОУ ВПО Ставроп гос. аграр. ун-т. – Ставрополь : Изд-во Ст. ГАУ «Агрус», 2004. – 160 с.
6. Ковалев, В. В. Финансовый анализ: методы и процедуры / В. В. Ковалев. – М. : Финансы и статистика, 2003. – 560 с.

7. Кармин, Т. П. Анализ финансовых отчетов (на основе ГААР) : учебник / Т. П. Кармин, А. Р. Маклин ; пер. с англ. – М. : ИНФРА-М, 1998. – 448 с.
8. Хелферт, Э. Техника финансового анализа / Э. Хелферт ; под. ред. Л. П. Белых ; пер. с англ. Л. Е. Долгова. – М. : Аудит, ЮНИТИ, 1996. – 663 с.
9. Шафрин, Ю. Информационные технологии. В 3 ч. Ч. 2. Офисная технология и информационные системы / Ю. Шафрин. – М. : Лаборатория Базовых Знаний, 2000. – 336 с.

### **ГЛАВЫ ИЗ КНИГ**

1. Методы и приемы ускоренного чтения // Ускоренное конспектирование и чтение / Э. В. Минько, А. Э. Минько. – М. ; СПб ; Н. Новгород [и др.], 2003. – С. 74–122.  
или
2. Методы и приемы ускоренного чтения // Ускоренное конспектирование и чтение / Э. М. Минько, А. Э. Минько. – М. [и др.], 2003. – С. 74–122.
3. Голоусов, Н. С. Агротехнический метод борьбы с сорняками / Н. С. Голоусов // Сорные растения и методы борьбы с ними : учеб. пособие / под общ. ред. Г. Р. Дорожки. – Ставрополь, 1992. – С. 27– 48.
4. Борис Годунов / А. С. Пушкин // Соч. : в 3 т. – М., 1986. – Т. 2. – С. 432–437.
5. Экономические взгляды Н. Д. Кондратьева // История экономических учений : учеб. пособие / под. ред. В. Автономова, О. Ананьина, Н. Макашевой. – М., 2001. – Гл. 28. – С. 458 – 478.

### **ФРАГМЕНТ КНИГИ, НЕ ИМЕЮЩИЙ ЗАГЛАВИЯ**

[Карта химической промышленности Центрального района] // Социально-экономическая география и регионология России : учебник-атлас. – М., 2002. – С. 143.

### **СТАТЬИ ИЗ СБОРНИКОВ**

1. Гурницкий, В. Н. Применение метода конечных разностей для расчета аппарата магнитной обработки вещества / В. Н. Гурницкий, Г. В. Никитенко // Методы и технические средства повышения эффективности применения электроэнергии в

сельском хозяйстве : сб. науч. тр. / СГАУ. – Ставрополь, 2002. – С. 4–13.

2. Востриков, М. В. Проблема сохранения и воспроизводства населения в социологии М. В. Ломоносова / М. В. Востриков // Сб. науч. тр. / Ставроп. ГСХА. – 2001. – Вып. 10. – С. 46–50.

или

3. Востриков, М. В. Проблема сохранения и воспроизводства населения в социологии М. В. Ломоносова / М. В. Востриков // Сб. науч. тр. / Ставроп. ГСХА. – 2001. – Вып. 10 : Актуальные проблемы гуманитарных и социально-экономических наук. – С. 46–50.

4. Тунин, С. А. Экономическая эффективность производства сои в условиях Ставропольского края / С. А. Тунин // Сб. науч. тр. / Ставроп. ГАУ. – 2003. – Т.4 : Финансово-экономические аспекты развития региона. – С. 290–295.

5. Абрамов, Г. А. Виноград на песках / Г. А. Абрамов, В. И. Резвякова // Науч. тр. / Ставроп. СХИ. – 1982. – Вып. 45, т.2. – С. 79–81.

6. Гузенко, В. И. Содержание тонкорунных овец на культурных пастбищах / В. И. Гузенко // Актуальные вопросы зоотехнической науки и практики как основа улучшения продуктивных качеств и здоровья сельскохозяйственных животных : материалы II Междунар. науч.-практ. конф. (Ставрополь, 22–24 окт. 2003 г.) / СГАУ. – Ставрополь, 2003. – С. 40–43.

7. Подбор, внедрение и повышение адаптивных свойств сортов сельскохозяйственных культур / Ф. И. Бобрышев [и др.] // Стабилизация и развитие АПК Ставропольского края : тез. докл. 62-й науч. конф. ученых и специалистов академии (Ставрополь, 14 марта–24 апреля 1998 г.) / СГСХА. – Ставрополь, 1998. – С. 8–9.

8. Особенности формообразовательного процесса у гибридов озимой мягкой пшеницы и тритикале (2n-42) / Ф. И. Бобрышев, А. А. Кривенко, А. И. Войсковой, В. А. Мирная // Современные достижения биотехнологии : материалы Всерос. конф. (Ставрополь, июль 1996 г.) / ССХИ. – Ставрополь, 1996. – С. 21–22

или

9. Особенности формообразовательного процесса у гибридов озимой мягкой пшеницы и тритикале (2n-42) / Ф. И. Бобрышев [и др.] // Современные достижения биотехнологии : материалы Всерос. конф. (Ставрополь, июль 1996 г.) / ССХИ. – Ставрополь, 1996. – С. 21–22.

## **СТАТЬИ ИЗ ЖУРНАЛОВ**

### ***С 1 автором***

1. Минаева, Е. В. Основные критерии макроэкономического развития страны / Е. В. Минаева // Хранение и переработка сельхозсырья. – 2003. – № 8. – С. 26–29.
2. Кривов, В. Д. Проблема обоснования макроэкономических решений / В. Д. Кривов // Вестн. Моск. ун-та. Сер. 6, Экономика. – 2003. – № 3. – С. 3–17.
3. Высоцкая, И. В. Об опасности познания / И. В. Высоцкая // Вестн. Рос. ун-та дружбы народов. Сер. : Философия. – 2003. – № 2. – С. 66–70.

### ***С 2-мя авторами***

1. Соколов, Я. В. Управленческий учет: как его понимать / Я. В. Соколов, М. А. Пятов // Бух. учет. – 2003. – № 7. – С. 53–55.
2. Пленкович, Ю. Отношение человека к самому себе : [статья из Хорватии] / Юрий Пленкович, Марио Пленкович // Проблемы психологии и эргономики. – 2003. – Вып. 2. – С. 51–52.

### ***С 3-мя авторами***

1. Хицков, И. Интеграционные связи в агропромышленном производстве / И. Хицков, Н. Мытина, Е. Фомина // АПК: экономика, управление. – 2003. – № 9. – С. 9–17.

### ***С 4-мя и более авторами***

1. Экономика федеральных округов России: сравнительный анализ / В. И. Суслов, Ю. С. Ершов, Н. М. Ибрагимов, Л. В. Мельникова // Регион: экономика и социология. – 2003. – № 4. – С. 47–63.

или

2. Экономика федеральных округов России: сравнительный анализ / В. И. Суслов [и др.] // Регион: экономика и социология. – 2003. – № 4. – С. 47–63.
3. Храним фуражное зерно без сушки / ред. Т. Д. Михайлова
4. // Растениеводство : РЖ. – 2004. – № 5. – С. 45. – Реф. ст. : Фаритов, Т. Храним фуражное зерно без сушки / Т. Фаритов // Животноводство России. – 2003. – № 6. – С. 18.



## **ФРАГМЕНТ СТАТЬИ ИЗ ЖУРНАЛА, НЕ ИМЕЮЩИЙ ЗАГЛАВИЯ**

[Производство основных видов продукции животноводства : таблица] // Экономика сел. хоз-ва России. – 2004. – № 1. – С. 17.

## **СТАТЬИ ИЗ ГАЗЕТ**

1. Михайлов, С. А. Езда по-европейски: система платных дорог в России находится в начальной стадии развития / С. А. Михайлов // Независимая газ. – 2002. – 17 июня.
2. Серебрякова, М. И. Дионисий не отпускает : [о фресках Ферапонтова монастыря , Вологод. обл.] : беседа с директором музея Мариной Серебряковой / записал Юрий Медведев // Век. – 2002. – 14–20 июня (№ 18). – С. 9.

## **СТАНДАРТЫ**

1. ГОСТ Р 517721-2001. Аппаратура радиоэлектронная бытовая. Входные и выходные параметры и типы соединений. Технические требования. – Введ. 2002-01-01. – М. : Изд-во стандартов, 2001. – 27 с.

или

2. Аппаратура радиоэлектронная бытовая. Входные и выходные параметры и типы соединений. Технические требования : ГОСТ Р 517721-2001. – Введ. 2002-01-01. – М. : Изд-во стандартов, 2001. – 27 с.

3. ГОСТ 7. 53-2001. Издания. Международная стандартная нумерация книг. – Взамен ГОСТ 7.53-86 ; введ. 2002-07-01. – Минск : Межгос. совет по стандартизации, метрологии и сертификации ; М. : Изд-во стандартов, 2002. – 3 с.

или

4. Издания. Международная стандартная нумерация книг : ГОСТ 7.53-2001. – Взамен ГОСТ 7.53-86 ; введ. 2002-07-01. – Минск : Межгос. совет по стандартизации, метрологии и сертификации ; М. : Изд-во стандартов, 2002. – 3 с.

## **ПАТЕНТНЫЕ ДОКУМЕНТЫ**

1. Пат. 2187888 Российская Федерация, МПК<sup>7</sup> Н 04 В 1/38, Н 04 J 13/00. Приемопередающее устройство / Чугаева В. И. ; заявитель и патентообладатель Воронеж. науч.-исслед. ин-т связи. – № 2000131736/09 ; заявл. 18.12.00 ; опубл. 20.08.02, Бюл. № 23 (II ч.). – 3 с.

2. А. с. 1007970 СССР, МКИ<sup>3</sup> В 25 J 15/00. Устройство для захвата неориентированных деталей типа валов/ В. С. Ваулин, В. Г. Кемайкин (СССР). – № 3360585/25-08 ; заявл. 23.11.81 ; опубл. 30.03.83, Бюл. № 12. – 2 с.

### **Библиографическое описание электронных ресурсов**

В аналитическое библиографическое описание web-документов рекомендуется включать следующие элементы:

заголовок

основное заглавие

: сведения, относящиеся к заглавию

// сведения об электронном ресурсе, в котором помещена составная часть (профессиональный или персональный сайт, периодическое электронное издание и т.д.)

дата публикации в Интернет

электронный адрес документа

(дата обращения к документу).

При необходимости и возможности можно также включать любые дополнительные сведения о документе, такие, как сведения об ответственности, как в составной части документа, так и в сведениях об электронном ресурсе, любые примечания и т.д., в соответствии со схемой библиографического описания в ГОСТе 7.82-2001.

### **Примеры описания**

1. Казанская, Л.В. Пушкинские мотивы в творчестве Артура Лурье: Опыт муз.ист. расследования // Балт.сезоны: Интернет-альм. 1999. №1. – Режим доступа: [http://www/theatre.spb.ru/seasons/1\\_1\\_1999/history/kazanska.htm](http://www/theatre.spb.ru/seasons/1_1_1999/history/kazanska.htm) (23.06.2003).

2. Петербургские чтения: [Библиогр. база данных] // Российская национальная библиотека: [Официальный сайт]. 2001. – Режим доступа: <http://www.nlr.ru/poisk> (28.07.2003).

3. Российская Федерация. Законы. О государственных и муниципальных предприятиях : федер. закон Рос. Федерации от 14 ноября 2002 г. № 161-ФЗ // Гарант. – Режим доступа: <http://garantsoft.ru/poisk> (31.05.2005).

4. Российская Федерация. Законы. О внесении изменений в ФЗ «Об акционерных обществах» : федер. закон Рос. Федерации от 24 февраля 2004 г. № 5-ФЗ // Консультант Плюс. – Режим доступа: <http://www.consultant.ru/poisk> (29.04.2005).

## **СОДЕРЖАНИЕ**

### **ВВЕДЕНИЕ**

#### **1. ОБЩИЕ ПОЛОЖЕНИЯ**

#### **2. ОРГАНИЗАЦИЯ ВЫПОЛНЕНИЯ КУРСОВОЙ РАБОТЫ**

##### **2.1. ЭТАПЫ ВЫПОЛНЕНИЯ КУРСОВОЙ РАБОТЫ**

##### **2.2 ВЫБОР ТЕМЫ КУРСОВОЙ РАБОТЫ**

##### **2.3 ПОДБОР И ИЗУЧЕНИЕ ЛИТЕРАТУРЫ**

##### **2.4 СОДЕРЖАНИЕ КУРСОВОЙ РАБОТЫ**

#### **3. МЕТОДИЧЕСКИЕ УКАЗАНИЯ ПО ОФОРМЛЕНИЮ КУРСОВОЙ РАБОТЫ**

#### **4. КОНТРОЛЬ ВЫПОЛНЕНИЯ КУРСОВОЙ РАБОТЫ**

#### **5. ЗАЩИТА И ОЦЕНКА КУРСОВОЙ РАБОТЫ**

#### **6. ТЕМАТИКА КУРСОВЫХ РАБОТ**

##### **6.1 РЕКОМЕНДУЕМАЯ ТЕМАТИКА КУРСОВЫХ РАБОТ 6.2**

##### **ПРИМЕРНЫЕ ПЛАНЫ КУРСОВЫХ РАБОТ**

#### **7. РЕКОМЕНДУЕМАЯ ЛИТЕРАТУРА**

#### **ПРИЛОЖЕНИЕ 1. ОБРАЗЕЦ ОФОРМЛЕНИЯ ТИТУЛЬНОГО ЛИСТА КУРСОВОЙ РАБОТЫ**

#### **ПРИЛОЖЕНИЕ 2. ЗАДАНИЕ НА ВЫПОЛНЕНИЕ КУРСОВОЙ РАБОТЫ**

#### **ПРИЛОЖЕНИЕ 3. РЕЦЕНЗИЯ НА КУРСОВУЮ РАБОТУ**

#### **ПРИЛОЖЕНИЕ 4. ПРИМЕР ОФОРМЛЕНИЯ СПИСКА ЛИТЕРАТУРЫ**