

**ФЕДЕРАЛЬНОЕ ГОСУДАРСТВЕННОЕ БЮДЖЕТНОЕ ОБРАЗОВАТЕЛЬНОЕ УЧРЕЖДЕНИЕ  
ВЫСШЕГО ОБРАЗОВАНИЯ  
«СТАВРОПОЛЬСКИЙ ГОСУДАРСТВЕННЫЙ АГРАРНЫЙ УНИВЕРСИТЕТ»**

**МЕТОДИЧЕСКИЕ УКАЗАНИЯ  
ПО  
ВЫПОЛНЕНИЮ И ПРОЦЕДУРЕ ЗАЩИТЫ  
ВЫПУСКНЫХ КВАЛИФИКАЦИОННЫХ РАБОТ  
(БАКАЛАВРСКИХ РАБОТ)**

для обучающихся очной, заочной и очно-заочной форм обучения  
направления подготовки 38.03.01 Экономика  
**профиль «Финансы и кредит»**

Ставрополь  
2023

## **ВВЕДЕНИЕ**

В соответствии с требованиями федерального государственного образовательного стандарта высшего профессионального образования по направлению подготовки 38.03.01 Экономика (уровень бакалавриата), утверждённого приказом Министерства науки и высшего образования Российской Федерации от 12.08.2020 № 954 «Об утверждении федерального государственного образовательного стандарта высшего образования по направлению подготовки 38.03.01 Экономика (уровень бакалавриата)» в итоговую государственную аттестацию входит защита выпускной квалификационной работы (бакалаврской работы).

Цель методических указаний - дать наглядное представление обо всех этапах подготовки и защиты выпускной квалификационной (бакалаврской) работы, о требованиях, предъявляемых к ее структуре и содержанию.

В методических указаниях приводится описание процесса подготовки выпускной квалификационной (бакалаврской) работы, требования к оформлению выпускной квалификационной (бакалаврской) работы, процедура ее защиты.

Методические указания определяют порядок выбора обучающимся темы квалификационной работы и ее утверждения; устанавливают общие требования, предъявляемые к структуре, содержанию и оформлению выпускной квалификационной (бакалаврской) работы, последовательности ее подготовки.

Отражена система оказания помощи и организации контроля за работой обучающихся на всех этапах их работы над избранной темой со стороны научных руководителей, определен порядок рецензирования и защиты выпускной квалификационной (бакалаврской) работы.

## 1. ОБЩИЕ ПОЛОЖЕНИЯ

Выполнение выпускной квалификационной работы (далее – ВКР) обучающимися выпускных курсов по направлению подготовки 38.03.01 «Экономика» является обязательным заключительным этапом обучения на соответствующем уровне образования для всех форм обучения (очной, очно-заочной, заочной) и определяется как одна из форм проведения государственной итоговой аттестации.

Видом выпускной квалификационной работы для направления подготовки 38.03.01 Экономика является бакалаврская работа.

Выпускная квалификационная работа - это выполненная обучающимся (несколькими обучающимися совместно) работа, демонстрирующая уровень подготовленности выпускника к самостоятельной профессиональной деятельности.

Цель выполнения и защиты ВКР – определение соответствия результатов освоения обучающимися основной профессиональной образовательной программы требованиям ФГОС ВО.

### **Основные задачи выпускной квалификационной (бакалаврской) работы:**

– теоретическое обоснование и раскрытие сущности экономических, финансовых, учетных, управленческих и правовых категорий, явлений и проблем по избранной теме бакалаврской работы;

– анализ собранного материала и его обработка в соответствии с методами и методиками экономического, финансового и управленческого анализа;

– поиск и обоснование путей (способов, методов) повышения эффективности работы организации, отрасли, финансово-кредитных и бюджетных организаций на основе которых проводится исследование;

– разработка научно обоснованных выводов, предложений и рекомендаций по выявлению и мобилизации резервов повышения эффективности экономики и отдельных составляющих ее субъектов;

– выяснение подготовленности обучающихся к практической деятельности в условиях рыночной экономики;

– презентация навыков публичной дискуссии и защиты научных идей, предложений и рекомендаций.

### **Общими требованиями к выпускной квалификационной (бакалаврской) работе являются:**

- логичность, последовательность, системность в изложении материала при раскрытии темы;

- четкость построения плана, полнота реализации исследовательских задач;

- грамотность методологического и методического аппарата исследования;

- всесторонность в обосновании актуальности темы и точность постановки проблемы исследования;
- конкретность целей и задач исследования, принципиальная возможность их достижения и решения в ходе работы;
- целевая направленность приводимого теоретического и практического материала, его подчиненность исследовательскому замыслу и алгоритму решения поставленных задач;
- полнота изложения вопросов плана;
- привлечение широкого круга научной литературы и, в первую очередь, первоисточников и периодических изданий экономического характера;
- самостоятельность в подборе и изложении материала, убедительность аргументации и доказательность суждений, заключений, предложений, которые содержатся в соответствующих разделах работы;
- наличие развернутых выводов по основным разделам работы;
- грамотность постановки и описания аналитической части работы; грамотность приложений содержащих исходный рабочий материал;
- общая грамотность написания, правильность и аккуратность оформления.

**В выпускной квалификационной (бакалаврской) работе обучающийся-бакалавр должен показать:**

- общую профессиональную компетентность и эрудированность, владение комплексной информацией по избранному направлению, владение способами ее получения;
- достаточно глубокие теоретические и практические знания по избранной теме, умение на теоретической и практической основе получать новое знание, способность и умение разрабатывать методики и технологии применительно к профессиональной сфере деятельности;
- умение подбирать, изучать и комплексно анализировать первоисточники и научную литературу (научные статьи, научные рефераты, монографии и др.), а также различного рода статистические материалы;
- умение вычленять и формулировать имеющиеся в науке и практике противоречия, проблемно излагать материал;
- умение сопоставлять и критически анализировать научные подходы и идеи, делать выводы, заключения, рекомендации;
- умение описывать и обобщать собственный и чужой опыт;
- навыки организации долгосрочного исследования, составления и реализации экспериментальных программ;
- умение коротко, но емко излагать и «защищать» положение работы.

**Цели выпускной квалификационной (бакалаврской) работы:**

- систематизация и углубления теоретических и практических знаний по специализации, их применения при решении конкретных проблем в области финансов, финансового анализа и финансового менеджмента;
- приобретение навыков самостоятельной работы по применению теоретических знаний в области финансов непосредственно при применении современных методик финансовых расчетов, анализа, экспериментирования

в деятельности хозяйствующих субъектов всех форм собственности и отраслей экономики;

- овладение и развитие навыков самостоятельной работы при решении сложных проблем в финансовой сфере и сложных областях экономических знаний.

Текст выпускной квалификационной (бакалаврской) работы излагается от третьего лица, в нем не употребляются местоимения «я», «мы» и т.п. Таких выражений, как «в этом году», «в настоящее время» следует избегать и указывать конкретно месяц и год.

Написание даты принятия документа должно быть в следующей последовательности: число, месяц, год. Номер документа пишется после даты принятия. Не допускается сокращение слов в названии документов, кроме общепринятых аббревиатур.

Не следует перенасыщать текст специальными терминами и сокращениями, затрудняющими чтение.

Особое внимание в выпускной квалификационной (бакалаврской) работе следует уделить графикам, рисункам, схемам и приложениям к работе. Их количество и качество свидетельствует:

- о глубине изученности теоретического и практического материала по теме;
- показывает степень тщательного подбора материала;
- являются подтверждением обоснованности выводов и предложений.

За содержание выпускной квалификационной (бакалаврской) работы, правильность данных использованных по тексту работы отвечает обучающийся-автор выпускной квалификационной работы.

### **Требования, предъявляемые к выпускной квалификационной работе**

Выпускная квалификационная (бакалаврская) работа - это самостоятельный исследовательский труд обучающегося, выполненный на основе использования научной, учебной, методической литературы, фактических материалов хозяйственно-финансовой деятельности организаций, функционирующих и развивающихся в условиях рыночных отношений.

Выпускная квалификационная работа является заключительным этапом обучения в вузе и призвана выявить способность обучающегося на основе полученных знаний самостоятельно решать конкретные практические задачи.

### **Выбор темы выпускной квалификационной (бакалаврской) работы и ее утверждение**

Выбор темы определяется интересами и склонностями обучающегося к той или иной проблеме, потребностью развития и совершенствования самого производства, научной специализацией кафедры и ее преподавателей.

При выборе темы выпускной квалификационной (бакалаврской) работы следует руководствоваться актуальностью проблемы, возможностью получения конкретных статистических данных, наличием специальной научной литературы и практической значимостью для конкретной

организации, что может подтверждаться заказом на разработку выпускной квалификационной (бакалаврской) работы с производства.

Выпускная квалификационная (бакалаврская) работа является продолжением и логическим завершением исследований, начатых в курсовых работах и в период производственных практик, нашедших отражение в отчетах по практикам.

Обучающийся может руководствоваться примерным перечнем тем выпускных квалификационных (бакалаврских) работ, имеющимся на выпускающей кафедре, предварительно проконсультировавшись со своим научным руководителем. Обучающийся, желающий выполнить выпускную квалификационную (бакалаврскую) работу на тему, не предусмотренную примерной тематикой, должен обосновать свой выбор и получить разрешение у заведующего кафедрой. Если одна и та же тема выбрана многими обучающимися, то кафедра оставляет ее только за теми обучающимися, которые наиболее аргументировано обосновали свой выбор. Остальным обучающимся предлагается подобрать другую тему.

Выбор темы выпускной квалификационной (бакалаврской) работы и ее утверждение должны быть завершены за 1,5 месяца до начала преддипломной практики у обучающихся дневной формы обучения или за 1,5 месяца до окончания зимней сессии у обучающихся заочной формы обучения. После выбора темы необходимо написать заявление (Приложение 1) и получить на кафедре задание (Приложение 3) на выпускную квалификационную (бакалаврскую) работу.

Специфика бакалаврских работ, выполняемых по профилю «Бухгалтерский учет, анализ и аудит», заключается в комплексном, научном исследовании теоретических и практических аспектов бухгалтерского учета, включая глубокое рассмотрение вопросов анализа и аудита организаций различных отраслей, сфер и форм собственности за определенный период времени, выявление особенностей, тенденций и проблем развития учетно-финансовых, производственно-экономических, аналитических служб и поиск путей совершенствования направлений исследования.

Специфика бакалаврских работ, выполняемых по профилю «Финансы и кредит», заключается в направленности исследования на теоретические и практические аспекты формирования и использования финансовых ресурсов организации, отрасли, экономики страны в целом, на выявление особенностей, тенденций и проблем организации финансов в отдельных сферах и звеньях финансовой системы, а также функционирования всех звеньев финансового рынка.

Специфика бакалаврских работ, выполняемых по профилю «Налоги и налогообложение», заключается в направленности исследования на теоретические и практические аспекты управления и анализа деятельности налоговых органов региона, страны в целом, анализ взаимодействия организаций различных отраслей, сфер и форм собственности с налоговыми органами, анализа форм и методов налогового контроля с целью оптимизации доходной части бюджетов всех уровней.

## **2. СТРУКТУРА И СОДЕРЖАНИЕ ВЫПУСКНОЙ КВАЛИФИКАЦИОННОЙ (БАКАЛАВРСКОЙ) РАБОТЫ**

### **Структура выпускной квалификационной (бакалаврской) работы**

Выпускная квалификационная (бакалаврская) работа - самостоятельная творческая работа обучающегося.

Независимо от избранной темы рекомендуется придерживаться приведенной ниже структуры выпускной квалификационной (бакалаврской) работы:

Титульный лист

Задание

Введение

1. Теоретические и методические основы изучаемой проблемы.

2. Организационно-экономическая характеристика организации (учреждения, банка, налоговых органов и т.д.).

3. Оценка изучаемой проблемы и направления совершенствования в организации (учреждении, банке, налоговых органов).

Заключение

Список использованных источников литературы

Приложения

Содержание

В зависимости от темы выпускной квалификационной (бакалаврской) работы и по усмотрению научного руководителя рекомендации и обоснование предлагаемых мероприятий в отдельную главу может не выделяться.

Текст выпускной квалификационной (бакалаврской) работы должен быть отпечатан на компьютере, шрифт Times New Roman 14, полуторный интервал, поля: размер левого поля - 30мм, правого - 15мм, верхнего - 20 мм, нижнего - 20 мм; минимальный объем выпускной квалификационной (бакалаврской) работы без приложений и списка использованных источников литературы должен составлять не менее 60 страниц. Номер страницы проставляют в правом нижнем углу листа. Размер абзацного отступа должен быть одинаковым по всему тексту работы и равным 12,5 мм. На странице должно быть 28-30 строк. Последним листом выпускной квалификационной (бакалаврской) работы, включаемым в объем является последний лист списка использованных источников литературы. Приложения в общий объем не входят и их количество не ограничивается.

Разделы должны иметь порядковые номера в пределах всей ВКР, обозначенные арабскими цифрами без точек. Подразделы должны иметь нумерацию в пределах каждого раздела. Номера подразделов состоят из номера раздела и подраздела, разделенных точкой. В конце номера подраздела точка не ставится. Нумерация пунктов должна состоять из номера раздела, подраздела и пункта, разделенных точкой. Заголовок разделов, подразделов и пунктов следует печатать с абзацного отступа, с прописной буквы, без точки в конце, не подчеркивая. Заголовки структурных элементов

располагают симметрично тексту и отделяют от текста интервалом в одну строку. Расстояние между заголовком и текстом должно быть равно 1 интервалу. Расстояние между заголовками раздела и подраздела - 1 интервалу.

## **Краткое содержание составных частей выпускной квалификационной (бакалаврской) работы**

### **Введение**

Это вступительная часть выпускной квалификационной (бакалаврской) работы, в которой рассматриваются основные тенденции изучения и развития проблемы, анализируется существующее состояние темы исследования, обосновывается теоретическая и практическая актуальность проблемы, формируются цель и задачи работы, дается характеристика исходной экономико-статистической базы. Объем главы до 2 стр.

### **1. Теоретические и методические основы изучения проблемы**

Целесообразно начать с характеристики основных положений исследуемых вопросов в теоретическом и практическом аспектах. По возможности оценивается степень изученности исследуемой проблемы, рассматриваются вопросы, теоретически и практически решенные или дискуссионные, по-разному освещаемые в научной литературе, при этом обязательно высказывается собственная точка зрения. При разработке этих вопросов дается обоснование актуальности рассматриваемой проблемы, приводятся умозаключения о необходимости решения этой проблемы в сложившихся условиях среды, раскрываются сущность, содержание, направления цели и задачи исследуемой проблемы.

В разделе дается обзор литературы по проблеме, формируется концепция, обосновывается методика анализа проблемы в конкретной организации. Все это производится с учетом действующих законодательных и нормативных актов, статистической информации различных уровней управления. В процессе изучения теоретических основ темы исследования указываются литературные источники в форме ссылок.

В процессе изучения имеющихся литературных источников по исследуемой проблеме очень важно найти сходство и различия точек зрения разных авторов, дать их анализ и обосновать свою позицию по данному вопросу. Объем главы до 12 стр.

### **2. Организационно-экономическая характеристика организации (учреждения, банка, налоговых органов)**

В данном разделе характеризуется рынок потребительских товаров и услуг, на котором функционирует исследуемое предприятие (учреждение, банк), исследуется форма собственности и форма хозяйствования предприятия, поставщики ресурсов, маркетинговые посредники, основные конкуренты, потребители. Целесообразно привести схему организационного



построения аппарата управления предприятия (организации, учреждения, банка), отразить функции отдельных подразделений аппарата управления, привести основные экономические показатели предприятия (организации, учреждения, банка): емкость рынка, объем спроса, объем продаж, сумму и уровень валовых доходов, общих расходов, прибыли, заработной платы, показатели конкурентоспособности, численность работников, активы и пассивы банка, финансовые результаты деятельности объекта исследования и др. и их динамику.

Период исследования выбирается исходя из конкретной направленности деятельности организации, времени ее существования, возможности получения необходимой информации и ряда других факторов. Целесообразно исследовать практический материал за последние 3 года. Объем главы до 12 стр.

### **3. Оценка изучаемой проблемы в организации (учреждении, банке, налоговых органах) и разработка рекомендаций и экономическое обоснование мероприятий по решению изучаемой проблемы**

В этом разделе на основе выбранной методики анализа исследуется состояние проблемы в организации (учреждении, банке, налоговых органах). Материалами для анализа могут быть планы работы организаций, годовые отчеты, статистическая отчетность и другая служебная документация, изученная обучающимся во время прохождения учебной, производственной и преддипломной практик.

Материалы, служащие базой для обоснования и анализа, должны быть достаточно полными и достоверными, чтобы, опираясь на них, можно было бы проанализировать положение дел, вскрыть резервы и наметить пути их использования, а также устранить выявленные недостатки в работе. Следует избегать ненужных сведений, отбирая только те, которые будут использованы в процессе работы.

Характер и объем собранного материала зависят от особенности принятой методики исследования. Анализ состояния дел в организации предполагает обработку собранных статистических материалов, например, по производственной деятельности организации за период 3 года. Анализ и обработку цифровой информации необходимо проводить с помощью современных методов экономического, социологического и психологического анализа.

Важно использовать возможности ВУЗа при выборе определенных методов для работы на ЭВМ.

Для установления объективных тенденций и закономерностей все данные об указанной проблеме должны быть достоверными.

Опираясь на выводы по результатам анализа, обосновываются рекомендации и мероприятия по решению поставленной проблемы в организации (учреждении, банке, налоговых органах). В этой части работы разрабатываются предложения по устранению выявленных негативных

тенденций, моментов, отдельных недостатков, по использованию внутренних и внешних возможностей, зарубежного и отечественного опыта работы для более быстрого эффективного приспособления к рыночным условиям.

В частности, намечаются пути использования вскрытых резервов, устранения недостатков в работе, планируются, обосновываются и принимаются решения, обеспечивающие реализацию целей и задач работы.

При подготовке этой части выпускной квалификационной (бакалаврской) работы обучающиеся должны учесть основные принципы: системного подхода, то есть учета всех или большинства взаимообусловленных задач управления объектом, комплексного подхода с позиции оперативного и стратегического управления; принципа динамичности, предполагающего регулярную корректировку подготовленных документов в связи с изменившимися условиями работы базовой организации, содержанием деятельности аппарата управления, а также методами выполнения управленческих работ.

В данном разделе также рассматривается экономическая сторона работы: затраты на реализацию, ожидаемая эффективность, бизнес-план. Предложения и рекомендации должны быть конкретными и экономически обоснованными.

Здесь приводятся систематизированные материалы самостоятельного экономического анализа, выбранных для сравнения показателей за определенный период. Обучающийся следует изложить обобщения: обоснованные предложения по повышению эффективности деятельности конкретного предприятия, организации, кредитно-финансовых организаций и налоговых органов в рыночных условиях с целью получения наибольшей прибыли и целесообразной заработной платы; рекомендации по устранению выявленных в результате анализа причин, мешающих эффективной работе организаций в рыночной среде, приведению в действие неиспользованных возможностей исследуемого хозяйствующего субъекта; оценки рисков и последствий от возможных негативных воздействий при рассмотренных различных учетных изменениях рыночной конъюнктуры.

Для расчета экономической эффективности должна быть выбрана методика и дано ее теоретическое обоснование.

Должны быть обоснованы рекомендации с точки зрения социальной, экологической и экономической значимости.

Оценка эффективности предлагаемых управленческих решений может охватывать следующие группы показателей по направлениям:

- расчет экономической эффективности затрат на научные исследования и на реальные процессы производства;
- определение перспективы научно-технического и практического развития организации на период;
- оценка эффективности труда управленческих работников по реализации предложенных мероприятий.

Характеризуется также степень внедрения данных предложений на исследуемом объекте, а также возможность их использования на других

объектах в отраслевом или региональном аспектах. Необходимо охарактеризовать перспективы дальнейшего развития работ в выбранной области.

Разработка рекомендаций предполагает, что на основании анализа, выявления недостатков и возможностей разрешения проблем обучающийся приводит достаточно полные и экономически обоснованные предложения и рекомендации.

### **Заключение**

Здесь обучающийся в сжатой форме излагает общую оценку полученных результатов исследования в выпускной квалификационной бакалаврской работе. В заключении следует сформулировать основные выводы и рекомендации, вытекающие из результатов проведенного исследования.

Обучающийся должен показать, как выполнены те цели и задачи, которые поставлены в выпускной квалификационной (бакалаврской) работе. Заключение включает в себя краткие выводы по содержанию каждого вопроса работы, положительные и отрицательные моменты в деятельности предприятий, финансово-кредитных организаций и налоговых органов по изучаемой проблеме.

Заключение должно быть емким по содержанию и кратким по форме, обосновано соответствующими аргументами и фактами.

Предложения и рекомендации должны быть конкретными, реальными и сопровождаться оценкой технико-экономического эффекта от их внедрения в практическую деятельность объекта исследования.

### **Список использованных источников литературы**

В нем содержатся сведения о литературных источниках, использованных при выполнении выпускной квалификационной (бакалаврской) работы. Список использованной литературы приводится сразу после текста заключения и оформляется со следующей (с новой) страницы после заголовка «Список использованных источников литературы». Перечень использованных литературных источников целесообразно приводить по типам и значимости документов в следующей последовательности:

- законодательные и нормативные акты федерального значения в хронологическом порядке, действующие на момент выполнения выпускной квалификационной (бакалаврской) работы;

- законодательные и нормативные документы республиканского значения в хронологическом порядке, действующие на момент выполнения выпускной квалификационной (бакалаврской) работы;

- законодательные и нормативные материалы регионального значения в хронологическом порядке, действующие на момент выполнения выпускной квалификационной (бакалаврской) работы;

- документы и материалы местных органов власти в хронологическом порядке, действующие на момент выполнения выпускной квалификационной (бакалаврской) работы;

- ведомственные документы в хронологическом порядке, действующие на момент выполнения выпускной квалификационной (бакалаврской) работы;

- монографии, книги, статьи и т.д. приводятся в алфавитном порядке.

- информация из Интернета, телевидения, радио и др.

Список использованной литературы должен составляться единообразно, нумерация делается сплошной от первого и до последнего названия. Должно быть представлено не менее 25-30 источников.

Подзаголовки отдельных типов документов не делаются.

Монографии, книги, статьи приводятся в алфавитном порядке фамилий авторов или их названий. Если авторов три и более, то указывают фамилию первого автора с добавлением слов «и др.». Монографии и сборники научных трудов, не имеющие на титульном листе фамилий авторов, включаются в общий список по алфавитному расположению заглавия.

По каждому источнику отражаются фамилия, инициалы автора, полный заголовок книги или статьи, место издания, наименование издательства, год издания, количество страниц.

Предпочтение должно отдаваться изданиям последних трех-четырёх лет. Образец оформления списка использованных источников приведен в Приложении 10.

## **Приложения**

Приложения приводятся после списка использованных источников литературы. Они содержат справочный материал, служащий исходной базой для расчетов и вычислений, а также необходимую дополнительную информацию:

- промежуточные доказательства, формулы, расчеты;

- таблицы и иллюстрации вспомогательного характера;

- протоколы и акты испытаний и обследований;

- описание оборудования, используемого при проведении испытаний, экспериментов, измерений;

- заполненные формы важнейших документов, учетных регистров, отчетности;

- методики описания алгоритмов, программ, для решения задач при помощи компьютерной техники;

- акты о внедрении результатов исследований. В тексте выпускной квалификационной (бакалаврской) работы на все приложения должны быть даны ссылки.

### **3. ОСНОВНЫЕ ЭТАПЫ И СРОКИ ВЫПОЛНЕНИЯ ВЫПУСКНОЙ КВАЛИФИКАЦИОННОЙ (БАКАЛАВРСКОЙ) РАБОТЫ**

Успешное выполнение выпускной квалификационной (бакалаврской) работы во многом зависит от четкого соблюдения установленных сроков и последовательного выполнения отдельных этапов работы.

Рекомендуется следующий календарный план разработки выпускной квалификационной (бакалаврской) работы, включающий отдельные практические мероприятия:

1. Выбор темы выпускной квалификационной (бакалаврской) работы и ее утверждение на кафедре не позднее, чем за полтора месяца до начала преддипломной практики у обучающихся очной формы или зимней экзаменационной сессии у обучающихся заочной формы.

2. Подбор научной литературы и представление ее списка научному руководителю от кафедры не позднее, чем к началу преддипломной практики или окончанию экзаменационной сессии.

3. Написание и представление научному руководителю введения и первой части (не менее 25%) выпускной квалификационной (бакалаврской) работы за 10 дней до окончания практики.

4. Доработка первой части с учетом замечаний научного руководителя, написание и представление второго и третьего разделов (примерно еще 50%) выпускной квалификационной работы после прохождения и сдачи отчетов по преддипломной практике.

5. Завершение всей выпускной квалификационной работы в первом варианте и представление ее научному руководителю от кафедры не позднее, чем за один месяц до ориентировочной защиты выпускной квалификационной (бакалаврской) работы.

6. Оформление выпускной квалификационной (бакалаврской) работы в окончательном варианте и представление ее научному руководителю в согласованные с ним сроки (за две недели до защиты выпускных квалификационных работ).

При выполнении ВКР рекомендуется прохождение следующих этапов:

1) Определение темы ВКР.  
2) Написание заявления с просьбой закрепления темы и руководителя ВКР (*Приложение 1*).

3) Согласование темы ВКР с руководителем.

4) Составление задания и календарного графика выполнения ВКР (*Приложение 3,5*) с указанием конкретных сроков её поэтапного выполнения.

5) Изучение теоретического материала, нормативной документации, статистических данных по выбранной теме.

6) Прохождение преддипломной практики, которая проводится для выполнения выпускной квалификационной работы и является обязательной. Задание на преддипломную практику выдается руководителем ВКР.

- 7) Оформление ВКР.
  - 8) Представление ВКР руководителю для окончательной проверки, в том числе на объем заимствований, и получения отзыва.
  - 9) Подготовка доклада и при необходимости демонстрационного или презентационного материала.
  - 10) Предварительная защита ВКР на кафедре.
  - 11) Получение рецензии на ВКР.
  - 12) Получение допуска к защите на кафедре.
  - 13) Передача электронного варианта ВКР в формате PDF и письменного согласия на размещение ВКР в электроно-библиотечной системе университета руководителю ВКР.
  - 14) Размещение руководителем ВКР работы обучающегося в электроно-библиотечной системе университета.
  - 15) Передача оформленной ВКР с отзывом и рецензией в государственную экзаменационную комиссию.
- Защита ВКР на открытом заседании государственной экзаменационной комиссии.

### **Составление плана выпускной квалификационной (бакалаврской) работы**

Обучающийся должен представить своему руководителю развернутый план выпускной квалификационной (бакалаврской) работы.

Исходя из данных предварительного изучения литературных источников, опыта практической работы, обучающийся самостоятельно определяет название отдельных вопросов выпускной квалификационной работы.

Как правило, основная часть выпускной квалификационной работы состоит из трех вопросов. Однако структура выпускной квалификационной (бакалаврской) работы может быть отличной от предлагаемой, при планировании выпускной квалификационной (бакалаврской) работы из менее или более чем трех вопросов, объем и содержание могут быть другими.

В целях выбора наилучшего варианта обучающемуся целесообразно составлять несколько различных вариантов структуры работы и после согласования со своим руководителем определить окончательную его редакцию.

В процессе выполнения выпускной квалификационной (бакалаврской) работы план может уточняться, конкретизироваться, возможно изменение отдельных частей, вытекающих из результатов экономического анализа фактических отчетных, плановых финансовых показателей и т.д. Все изменения плана в обязательном порядке согласовываются с руководителем.

В данном учебно-методическом пособии приводятся примерная тематика и планы выпускных квалификационных (бакалаврских) работ, список рекомендуемой литературы.

Ими можно руководствоваться при определении совместно с руководителем окончательной редакции как непосредственно названия темы

выпускной квалификационной (бакалаврской) работы, так и ее развернутого плана. Следует иметь в виду, что в список литературы должны включаться все использованные законодательные и нормативные акты федерального, регионального и местного уровней, монографии, учебные пособия, статьи и другие публикации, вышедшие в свет после издания данного учебного пособия, а также не включенные в список рекомендуемой литературы данного учебного пособия.

Список использованных в выпускной квалификационной (бакалаврской) работе литературных источников должен содержать не менее 30 наименований и не менее 3-4 зарубежных источников литературы по теме исследования

### **Подбор и изучение литературных источников**

После утверждения заявления на выпускную квалификационную (бакалаврскую) работу, обучающийся приступает к подбору необходимой по теме работы литературы.

При выполнении выпускной квалификационной (бакалаврской) работы необходимо использовать Законы РФ, Указы Президента РФ, постановления Правительства РФ, инструктивные материалы Министерства финансов РФ и Центрального Банка РФ, а также нормативные акты других ведомств.

Обучающийся изучает учебную и специальную литературу по теме исследования. Он самостоятельно осуществляет подбор литературных источников, систематизирует их и включает в список литературы. Подбранная литература должна отражать как теоретическую сторону проблемы, так и практику организации финансов предприятий, финансово-кредитных организаций и налоговых органов. При этом желательно использовать литературу, изданную в последние 2-3 года, так как в условиях рыночных отношений постоянно совершенствуется организация финансов и многие вопросы управления финансами претерпевают существенные изменения.

Подобранную литературу обучающийся представляет на просмотр преподавателю, который вносит изменения и дополнения в список литературы, если это необходимо.

Одновременно с изучением литературных источников обучающийся собирает, обрабатывает и анализирует фактический материал, полученный на примере конкретного объекта исследования.

Поиск литературы удобнее всего начинать с просмотра библиотечных и кафедральных каталогов. Кроме алфавитного каталога, которым чаще всего пользуются обучающиеся, в крупных библиотеках имеется систематический и предметный каталоги, по которым в начальной стадии работы легче подобрать литературу.

Необходимую литературу можно подобрать, просмотрев последние номера специальных журналов, в которых печатается перечень статей, опубликованных в минувшем году в журнале. Нередко в конце учебников, учебных пособий и монографий приводятся библиографические указатели,

из которых можно выбрать то, что непосредственно относится к теме работы. Наконец, при изучении литературы по теме источниками дополнительной литературы могут служить ссылки на работы других авторов.

Кроме перечисленных способов поиска необходимой литературы можно еще воспользоваться услугами различных фирм.

Перечень основной литературы, рекомендуемой по соответствующим разделам, используется в первую очередь.

Рекомендуется использование журнальных публикаций в отраслевых журналах: «Деньги. Кредит. Банки», «Банковское дело», «Финансовый менеджмент», «Вопросы экономики», «Российский экономический журнал», «Экономист», «Экономические науки», «Вопросы статистики», «Маркетинг», «Коммерческий вестник», «Финансы», «АПК: экономика и управление» и др.; обзорные информации научно-исследовательских организаций по различным направлениям экономики; брошюры серии «Предприниматель», «Экономика», «Маркетинг» и др.

Целесообразно регулярно изучать еженедельники «Экономика и жизнь», «Финансовая газета», «Коммерсант» и др.

Изучение литературы необходимо начинать с прочтения соответствующих глав учебных изданий, учебных пособий или литературы, рекомендованной в качестве основной по данному курсу экономики, которые прямо или косвенно относятся к теме выпускной квалификационной (бакалаврской) работы. Это облегчит последующее ознакомление со специальной литературой. При ознакомлении с литературными источниками полезно делать выписки, составлять конспект изучаемого материала темы работы, отмечая при этом фамилию автора, название книги, статьи, наименование издательства, год издания, страницы. Пометки в последующем облегчают поиск нужного источника при более глубоком изучении материала для написания текста выпускной квалификационной (бакалаврской) работы.

После согласования с руководителем развернутого плана выпускной квалификационной работы следует приступить к изучению подобранной литературы согласно составленному списку.

Изучая литературные источники, обучающемуся рекомендуется вести краткий конспект. В отдельных случаях, когда встречаются важные определения, понятия, необходимый фактический материал и примеры, статистическая информация и т. д., имеющие отношение к теме работы, обучающемуся следует выписать их в виде цитат с полным указанием библиографических источников.

Конспектирование литературных источников необходимо вести с распределением собранных материалов по отдельным главам и параграфам, что облегчит написание и оформление всей текстовой части выпускной квалификационной (бакалаврской) работы.

Важным этапом при выполнении исследования является изучение законодательных и нормативных актов федерального, регионального, местного и ведомственного уровней. При изучении Указов Президента РФ,



Законов РФ, постановлений, инструкций, положений, указаний, рекомендаций и т. д., касающихся избранной темы выпускной квалификационной (бакалаврской) работы, обучающийся выясняет все изменения и дополнения, которые могли быть после их выхода в свет.

Наиболее сложным и обязательным этапом работы считается сбор рыночной информации, показателей хозяйственно-финансовой деятельности предприятия, финансово-кредитной организации, налоговых органов, их обработка, экономический анализ, плановые расчеты и т. д.

Отчетные и плановые цифровые данные берутся из статистической и финансовой отчетности, заключенных договоров, принятых заказов, заявок и т.д. Цифровая информация должна собираться так, чтобы могла быть основой для необходимых расчетов, таблиц, диаграмм, графиков и т. д.

Отбор цифровых данных следует производить за целесообразный временной интервал в сопоставимых показателях, чтобы в условиях инфляции можно было выявить их реальную динамику, установить определенные тенденции.

Обработку, экономический анализ, плановые расчеты, исследование собранной статистической информации обучающийся производит самостоятельно, не ограничиваясь использованием имеющихся на местах аналитических исследований по отдельным показателям деятельности предприятия, финансово-кредитной организации и налогового органа. Для успешной работы в условиях рыночных отношений целесообразно широко применять интуитивные методы анализа и планирования, экономико-математическое моделирование, группировки, цепные подстановки, средние относительные величины (удельные веса, коэффициенты эластичности, показатели динамики и т. д.), индексы и др.

Систематизация и обобщение цифровой информации и ее экономический анализ производятся в форме различных аналитических таблиц, графиков, диаграмм и т. д.

### **Компьютерное обеспечение выпускной квалификационной (бакалаврской) работы**

Обучающийся должен в полной мере пользоваться имеющимися в ВУЗе компьютерами с соответствующим программным обеспечением, позволяющим количественно оценить в процессе исследования влияние различных факторов на конечные финансовые показатели, результаты работы предприятий, финансово-кредитных организаций и налоговых органов в рыночной среде, обеспечивающим составление многовариантных плановых расчетов с выявлением оптимальных, целесообразных плановых решений, наилучших вариантов, которые позволят достигнуть плановых задач с наименьшими затратами и наивысшими основными показателями.

При проведении экономических расчетов с применением ЭВМ целесообразно пользоваться электронными таблицами Microsoft Excel. В процессе выполнения выпускной квалификационной (бакалаврской) работы электронные таблицы позволяют решать следующие задачи:

- построение различных диаграмм, в частности, столбчатых, круговых и линейных графиков с применением диалога «Мастер диаграмм»;
- проведение дисперсионного и корреляционного анализа;
- прогнозирование уровня прибыли, рентабельности, затрат и других экономических показателей деятельности предприятия, финансово-кредитной организации;
- оптимизация производственных программ, например, получение максимальной прибыли при минимальных затратах;
- оптимизация структуры посевных площадей и структуры отраслей в сельскохозяйственном производстве;
- выбор оптимальных параметров для достижения поставленной цели;
- создание сводных таблиц по целому ряду параметров;
- решение классических транспортных задач по оптимизации транспортных потоков сырья, готовой продукции и других грузов.

## **4. НАПИСАНИЕ И ОФОРМЛЕНИЕ ВЫПУСКНОЙ КВАЛИФИКАЦИОННОЙ (БАКАЛАВРСКОЙ) РАБОТЫ**

### **Написание выпускной квалификационной (бакалаврской) работы (общие положения)**

При написании текста выпускной квалификационной (бакалаврской) работы обучающийся должен проявить умение и навыки экономически грамотно, логично и последовательно излагать мысли.

Прежде чем приступить к написанию выпускной квалификационной (бакалаврской) работы, следует внимательно просмотреть все имеющиеся свои рабочие записи, сделанные при изучении законодательных актов, литературных источников, ведомственных материалов, а также собранную статистическую информацию, подготовленные аналитические таблицы, графики, диаграммы и др., проверить правильность их группировок по части отнесения к конкретным параграфам работы.

Написание выпускной квалификационной (бакалаврской) работы, как правило, начинают с теоретической части, которая должна излагаться своими словами. Если приводятся отдельные выписки из книг, брошюр, журналов, газет и других источников, то необходимо делать ссылку на источники.

Обучающемуся следует иметь в виду, что работа не обязательно должна включать весь изученный, собранный, законспектированный материал. Для написания текста выпускной квалификационной (бакалаврской) работы должны отбираться основные положения и показатели, дающие возможность наиболее полно раскрыть исследуемые вопросы.

Излагая текст выпускной квалификационной (бакалаврской) работы, необходимо обеспечить последовательное, четкое и ясное изложение сущности рассматриваемых вопросов. Приводимые материалы в параграфах должны быть логически взаимосвязаны, каждый последующий материал должен являться продолжением предыдущего и вытекать из его приведенных положений, рекомендаций, выводов и т. п. Фразы, формулировки должны быть точными, простыми, изложены грамотно. Не следует допускать повторов одинаковых слов, словосочетаний, оборотов речи.

Каждый вопрос делится на совокупность абзацев. Каждая страница работы содержит несколько абзацев, которые должны быть связаны единством мысли и объединены кругом рассматриваемых вопросов. Неправильное деление текста на абзацы затрудняет восприятие изложенного материала.

Для того чтобы текст выпускной квалификационной (бакалаврской) работы был написан четко, ясно, грамотно, обучающемуся необходимо неоднократно перечитывать абзацы, фразы, формулировки слов и т.д., по надобности вносить соответствующие поправки, корректировки, дополнения и т.п. Необходимо внимательно редактировать рукопись, как со стороны улучшения содержания, так и со стороны улучшения стиля изложения. В работе не должны иметь место орфографические, синтаксические,

редакционные и другие ошибки. Внесение в текст пропущенных букв, слов, исправлений должно производиться тем же шрифтом, каким выполнена вся работа.

Особенно тщательно проверяется цифровая информация, даты, наименования, специальные и иностранные термины и т. д. За правильность всех приведенных данных и принятых решений отвечает обучающийся, как автор работы.

Последовательность изложения, соразмерность отдельных частей работы, продуманность и согласованность переходов, лаконичность и точность предложений помогут автору глубже раскрыть исследование, выделить главное, оттенить детали. Недостаточно четкая композиция и бедный невыразительный язык изложения затрудняют восприятие текста, обедняют содержание работы.

### **Изложение текстового материала**

Текст выпускной квалификационной (бакалаврской) работы должен быть отпечатан на компьютере через полтора межстрочных интервала с использованием шрифта Times New Roman №14.

Минимальный объем выпускной квалификационной (бакалаврской) работы без приложений должен составлять не менее 60 страниц. Большие таблицы, иллюстрации и распечатки с ЭВМ допускается выполнять в виде приложений на листах чертежной бумаги формата А3 (297х420). Объем приложений не ограничивается.

Опечатки, описки и графические неточности допускается исправлять подчисткой или закрашиванием белой краской с последующим воспроизведением на том же месте исправленного текста машинописным или рукописным способом чернилами, пастой или тушью.

Номер страницы ставится в правом нижнем углу листа шрифтом Times New Roman 12.

Абзацы в тексте следует начинать с отступа, равного 1,25 см.

Выпускная квалификационная (бакалаврская) работа должна содержать:

- титульный лист (Приложение 2);
- задание на работу (Приложение 3);
- введение;
- основную часть в соответствии с утвержденным заданием;
- заключение;
- список использованных источников литературы;
- приложения;
- содержание.

Слова «Введение», «Заключение», «Содержание» записывают симметрично тексту с прописной буквы и включают в содержание выпускной квалификационной (бакалаврской) работы. Данные заголовки не нумеруют.

Выпускная квалификационная (бакалаврская) работа должна быть сброшюрована и переплетена типографским способом.

Задание на выполнение выпускной квалификационной (бакалаврской) работы брошюруется в папке текстовых документов после титульного листа, не нумеруется, но включается в количество листов.

Введение к выпускной квалификационной (бакалаврской) работе начинается с третьей страницы, но номер на этом листе не ставится. Вторая страница введения имеет номер 4.

Основная часть выпускной квалификационной (бакалаврской) работы состоит из разделов и подразделов. Разделы должны иметь порядковые номера в пределах всей выпускной квалификационной (бакалаврской) работы, обозначенные арабскими цифрами с точкой в конце. Подразделы должны иметь нумерацию в пределах каждого раздела. Номер подраздела состоит из номера раздела и номера подраздела, разделенных точкой (Например: 3.1 Экономическая сущность налогов).

Заголовки разделов и подразделов следует записывать с абзаца с прописной буквы без точки в конце, жирным шрифтом, не подчеркивая (Times New Roman 14). Переносы слов в заголовках не допускаются, если заголовок состоит из двух предложений, их разделяют точкой.

Каждый раздел выпускной квалификационной (бакалаврской) работы рекомендуется начинать с нового листа (страницы).

В тексте выпускной квалификационной (бакалаврской) работы могут быть перечисления. Перед каждой позицией перечисления следует ставить дефис.

Каждый пункт и перечисление следует записывать с абзацного отступа.

### **Ссылки**

Все используемые в выпускной квалификационной (бакалаврской) работе материалы даются со ссылкой на источник: в тексте выпускной квалификационной (бакалаврской) работы после упоминания материала представляются в квадратных скобках номер, под которым он значится в списке литературы. Если ссылаются на конкретные страницы источника, то после порядкового номера, обозначающего номер источника в общем списке литературы

*Например, А.Д. Шеремет [7] и Г.Б. Поляк [5] писали ...*

Если ссылаются на определенные страницы произведения, ссылку оформляют следующим образом: *В первой части Гражданского Кодекса РФ [1, с. 5] дано комплексное определение...*

При ссылке на многотомное издание указывают также и номер тома: *[18, т. 1, с. 75].*

Если делается ссылка на несколько работ одного автора или на работы нескольких авторов, то в скобках указываются номера этих работ: *Ряд авторов [59, 67, 82] считают ...*

Ссылки на разделы, пункты, формулы перечисления следует указывать их порядковым номером, например: «... в разделе 4», «... п. 3.4», «... перечисление а», «... в формуле (3)». Оформление ссылок на иллюстрации и таблицы смотрите далее.

## Таблицы и иллюстрации

Особое внимание обучающемуся надо обратить на правильность и экономическую грамотность приводимых в выпускной квалификационной (бакалаврской) работе аналитических таблиц, графиков, чертежей, диаграмм, схем и т. д.

Цифровой материал, имеющийся в работе целесообразно оформлять в форме таблиц. Таблицы, по возможности, не должны быть громоздкими, чтобы можно было быстро и легко понять значение помещенной в них информации. Таблица располагается в выпускной квалификационной (бакалаврской) работе непосредственно после текста, в котором она упоминается первый раз или на следующей странице. На все таблицы должна быть ссылка в работе.

Аналитические таблицы должны быть пронумерованы и иметь название, кратко и ясно характеризующее их содержание. Нумерация таблиц должна быть сквозной по всей выпускной квалификационной (бакалаврской) работе. Название таблицы следует выполнять строчными буквами (кроме первой прописной) и помещать над таблицей. Наименование организации, учреждения банка в названии таблиц не допускается. Заголовки граф и строк таблицы начинают с прописной буквы. Высота строк в таблице должна быть не менее 8 мм.

На все таблицы выпускной квалификационной (бакалаврской) работы должны быть даны ссылки в тексте по типу «...таблица 1». Знак «№» перед порядковым номером таблицы не ставится.

Над таблицей посередине пишется слово «Таблица» и ее порядковый номер, а затем через дефис ее название, *например*:

Таблица 8 - Динамика основных показателей деятельности организации

Показатели	2019	2020	2021	2021 в % к 2019
Выручка, тыс. руб.				
Прибыль, тыс. руб.				
Среднегодовая численность работников, чел.				

Все графы (колонки) в таблице могут иметь порядковую нумерацию. Заголовки в отдельных графах (колонках) таблицы следует писать кратко и понятно, не допускается сокращение отдельных слов, кроме общепринятых. В таблице обязательно указываются единицы измерения, периоды времени (год, квартал, месяц и т.д.) и другие данные, четко и правильно раскрывающие основное ее содержание.

Таблица 9 – Динамика состава и структуры основных средств организации

Показатели	2019		2020		2021		2021 в % к 2019
	тыс. руб.	%	тыс. руб.	%	тыс. руб.	%	
Здания							
Сооружения							
.....							
Итого							

При необходимости нумерации показателей или других данных с левой стороны таблицы указываются порядковые номера в графе перед их наименованием. Если цифровые данные в графах таблицы имеют различные единицы измерения (кг, руб., шт., проценты и т. д.), то единицы измерения указывают в каждой строке.

Если все показатели таблицы имеют одноименную единицу измерения, например тыс. руб., то сокращенное обозначение этой единицы измерения помещается над таблицей (через запятую после названия таблицы).

В графах таблиц не должно быть свободных мест, даже если данные отсутствуют. В этом случае следует ставить тире (-). Если по той или иной причине по данной строке показатель не рассчитывается ставится Х.

Оформление таблиц требует аккуратности и точности.

Если расчеты ведутся с точностью до одной сотой, то при отсутствии сотых долей после запятой ставится нуль, например, 105,10% или 98,00% и т.д. с точностью до одной десятой, тысячной.

Цифры по строкам таблицы следует располагать так, чтобы в ниже идущих строчках под цифрами, отражающими, например, десятки, находились цифры, отражающие соответствующий разряд, т.е. десятки под десятками, под десятыми долями - десятые доли и т.д. Значения располагаются по последней строке названия показателя. В таблицах используется шрифт Times New Roman №14, как полуторный интервал, так и одинарный интервал, но допускается и Times New Roman №12.

Громоздкие таблицы и большие по объему материалы графического характера (схемы, графики, рисунки и др.) целесообразно помещать в конце работы как приложения. В приложения выносятся подробные математические выкладки, текст вспомогательного характера, если они перегружают основной текст, мешают развитию основных положений, закрывают их и т.д.

Вся приведенная в выпускной квалификационной (бакалаврской) работе цифровая информация (отчетные, плановые, самостоятельно рассчитанные показатели) должна быть проверена с технической и логической сторон.

Особую наглядность и выразительность отдельным характеристикам выпускной квалификационной (бакалаврской) работы придает иллюстрированный материал: диаграммы, графики, компьютерные

распечатки, рисунки, фотографии и т. д. Все эти иллюстрации именуются «рисунками» и нумеруются арабскими цифрами по всей работе сквозным порядком, отдельно от нумерации таблиц, например: Рисунок 1.

При использовании в выпускной квалификационной (бакалаврской) работе фотографий каждая из них наклеивается на стандартный лист бумаги и помещается после той страницы работы, на которой делается на нее ссылка в тексте.

Надписи под рисунками следует размещать горизонтально, без рамок, вблизи элемента, к которому они относятся. Каждый рисунок должен иметь краткое содержательное название, которое помещается под рисунком. Подпись названия начинается с заглавной буквы, в конце точка не ставится, *например:*

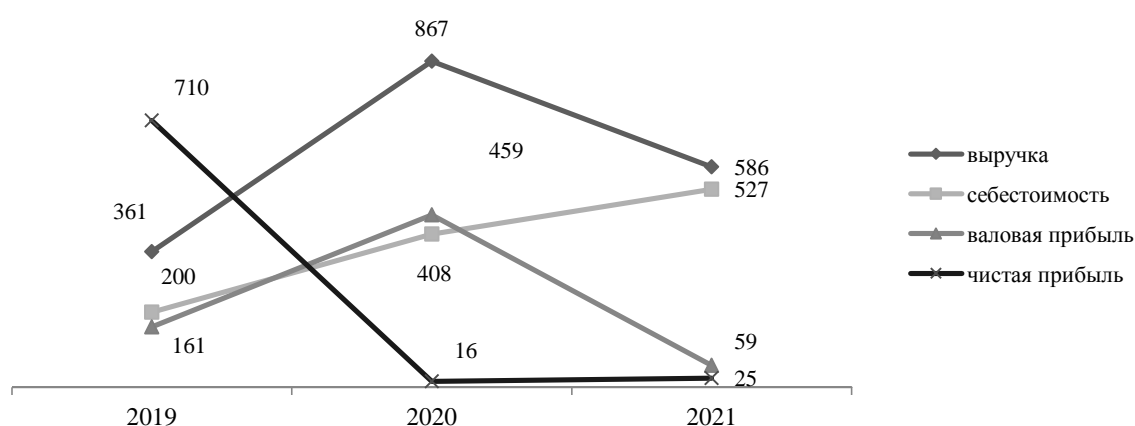


Рисунок 2 – Основные показатели результативности деятельности организации, тыс. руб.

Ссылки на иллюстрации дают по типу «... в соответствии с рисунком 2».

Все иллюстрации должны выполняться на стандартных листах формата А4 и размещаться так, чтобы их было удобно видеть без поворота выпускной квалификационной (бакалаврской) работы. В случае, если поворот работы неизбежен, то размещение таблицы, фотографии, графика и т.д. надо ориентировать так, чтобы для ее просмотра выпускная квалификационная (бакалаврская) работа разворачивалась по часовой стрелке.

При размещении иллюстраций не допускаются «разрывы». Если на странице с текстом все же не хватает места для полного размещения таблицы, диаграммы, фотографии, рисунка и т.д., то их следует переносить на следующую страницу. Например, если на странице 29 в порядке последовательности изложения материала невозможно поместить таблицу 8, т.к. до конца осталось только 3-4 строчки, на оставшемся месте до конца страницы пишется текст, который должен был излагаться после таблицы 8. Сама же таблица 8 размещается с начала страницы 30. Далее, после размещения таблицы 8 на странице 30, если еще остается свободное место, там



продолжается изложение последующего текста выпускной квалификационной (бакалаврской) работы. Если таблица не умещается на одной странице полностью, то ее приводят с продолжением на других страницах. Название таблицы на новой странице не повторяется, а пишется «Продолжение таблицы 8» или «Окончание таблицы 8».

Для того чтобы правильно поместить таблицы, рисунки, диаграммы и т.д. на страницах выпускной квалификационной (бакалаврской) работы, целесообразно посмотреть их размещение в соответствующей учебной, научной литературе текущего года издания.

Иллюстрации (графики, рисунки, схемы и т. д.) выполняются от руки тушью, пастой или при помощи компьютера, чисто и аккуратно, с соблюдением соответствующих требований. Контурные букв, знаков, линий и т.д. должны быть четкими и ясными.

После каждой таблицы, графика, диаграммы и т.д. должны излагаться основные выводы, суждения, предложения, основанные на конкретном цифровом материале. Обучающемуся необходимо при этом изложить собственную точку зрения по конкретному вопросу и уметь ее экономически верно обосновать.

Не следует по тексту работы приводить подряд несколько таблиц, графиков, диаграмм и т.д., так как могут возникнуть затруднения при описании собственных суждений, выводов, предложений по приведенным цифровым данным.

### **Сокращения**

В тексте выпускной квалификационной (бакалаврской) работы не допускаются произвольные сокращения слов, кроме общепринятых. Произвольное сокращение допускается только при условии частого повторения с обязательным указанием при первом сокращении полного названия.

Общепринятыми сокращениями считаются такие слова и словосочетания как, например: и др. - и другие; и т.д. - и так далее; в т.ч. - в том числе и другие.

Принятые сокращения единиц измерения:

- массы: грамм - г, килограмм - кг, центнер - ц, тонна - т;
- времени: секунда - с, минута - мин, час - ч;
- длины: километр – км, сантиметр – см, метр – м;
- площади: кв. километр – кв. км, кв. метр – кв. м, гектар – га;
- объема: куб. метр – куб. м, литр – л,
- денежные единицы измерения: руб. коп., тыс. руб., млн руб., млрд руб.
- затрат труда: чел. – ч, чел. - день

Если в тексте цифровых показателей нет; то сокращения не допускаются, например, если во фразе должно быть слово «килограмм» без цифр, то оно пишется без сокращения.

Число при какой-либо единице измерения следует писать только цифрами, например: вес 69 кг. Цена 1000 руб.

Числа до десяти, если они не относятся к единицам измерения, рекомендуется писать словами, а свыше десяти - цифрами, например: восемь сортов, 200 наименований и т. д.

Порядковые номера заседаний конгрессов, съездов, конференций, кварталов года обозначаются римскими цифрами, наименование месяцев года в тексте выпускной квалификационной (бакалаврской) работы пишут словами.

Нельзя разделять общепринятые сокращения (РФ, США и др.), отделять инициалы от фамилии, разделять составляющие одно число цифры, отделять символ процента, параграфа, номера, градуса от цифр.

В тексте выпускной квалификационной (бакалаврской) работы не допускается:

- использовать математический знак минус ( - ) перед отрицательными значениями величин, кроме данных в таблицах. Нужно писать слово «минус»,

- употреблять знаки ( >, <, =, №, % ) без цифр. Если в тексте выпускной квалификационной (бакалаврской) работы приводится ряд числовых значений, выраженных в одной и той же единице физической величины, то ее указывают после последнего числового, значения, например: 1; 1,5; 2 г.

В тексте выпускной квалификационной (бакалаврской) работы перед обозначением параметра дают его пояснение. Например, текущая стоимость С.

### **Формулы**

Формулы, содержащиеся в выпускной квалификационной (бакалаврской) работе, располагают на отдельных строках, нумеруют арабскими цифрами, которые записывают на уровне формулы справа в круглых скобках.

Нумерация формул, уравнений должна быть сквозной по тексту работы.

Непосредственно под формулой приводится расшифровка символов и числовых коэффициентов, если они не были ранее пояснены в тексте. Первая строка расшифровки начинается словом «где» без двоеточия после него. Выше и ниже каждой формулы должно быть оставлено не менее одной свободной строки.

Формулы, помещаемые в приложениях, должны нумероваться отдельной нумерацией арабскими цифрами в пределах каждого приложения с добавлением перед каждой цифрой цифрового обозначения приложения, *например:*

$$C=ДС - ЗП \quad (3.1)$$

### **Сноски**

Для пояснения отдельных данных, приведенных в выпускной квалификационной (бакалаврской) работе, их следует обозначать надстрочными знаками сноски.

Сноски располагают с абзацного отступа в конце страницы, на которой они обозначены, отделяя от текста короткой тонкой горизонтальной линией с левой стороны.

Знак сноски выполняют арабскими цифрами со скобкой на уровне верхнего обреза шрифта непосредственно после того слова, числа, предложения, к которому дается пояснение и перед текстом пояснения. Допускается вместо цифр выполнять сноски звездочками, но применять не более четырех звездочек. Нумерация сносок должна быть отдельная для каждой страницы.

### **Примечания**

К тексту и таблицам могут даваться примечания, при этом для таблиц текст примечаний должен быть приведен в конце таблицы.

Примечания следует выполнять с абзаца с прописной буквы. Если примечание одно, его не нумеруют и после слова «Примечание» ставится тире и текст примечания следует начинать тоже с прописной буквы. Несколько примечаний нумеруют по порядку арабскими цифрами без точки после них.

### **Приложения**

Каждое приложение начинается с нового листа с указанием в правом верхнем углу «Приложение». Ниже приводится тематическое заглавие, характеризующее его содержание. Если в выпускной квалификационной (бакалаврской) работе более одного приложения, все приложения нумеруются цифрами (без знака №), например, «Приложение 3». Приложения являются обоснованием и развитием конкретных цифровых данных, расчетов и т.п., приведенных в тексте работы. Поэтому, когда в тексте выпускной квалификационной (бакалаврской) работы отражается какая-либо информация из приложения, то делается ссылка на номер соответствующего приложения, например, см. приложение 5 или (прил.5).

Приложений, не нашедших отражение в тексте работы, быть не должно. Все приложения должны быть перечислены в содержании документа с указанием их номеров и заголовков.

## **5. ПОРЯДОК ЗАЩИТЫ ВЫПУСКНОЙ КВАЛИФИКАЦИОННОЙ (БАКАЛАВРСКОЙ) РАБОТЫ**

Организацию и контроль за выполнением и подготовке к защите ВКР осуществляют выпускающая кафедра, деканат учетно-финансового факультета СтГАУ в соответствии с требованиями Положения о порядке проведения государственной итоговой аттестации по образовательным программам высшего образования – программам бакалавриата, программам специалитета и программам магистратуры в ФГБОУ ВО Ставропольский ГАУ.

### **Руководитель выпускной квалификационной (бакалаврской) работы**

В целях оказания обучающемуся теоретической и практической помощи в период подготовки и написания выпускной квалификационной (бакалаврской) работы кафедра выделяет ему научного руководителя.

Руководитель выпускной квалификационной (бакалаврской) работы обязан:

1. Оказать практическую помощь обучающемуся в выборе темы выпускной квалификационной (бакалаврской) работы и разработке плана ее выполнения.
2. Выдать задание на выпускную квалификационную (бакалаврскую) работу.
3. Оказать помощь в выборе методики проведения исследования.
4. Дать квалифицированную консультацию по подбору литературных источников и фактических материалов, необходимых для выполнения работы.
5. Осуществлять систематический контроль за ходом выполнения выпускной квалификационной (бакалаврской) работы в соответствии с разработанным планом.
6. После выполнения выпускной квалификационной (бакалаврской) работы дать оценку качества ее выполнения и соответствия предъявляемым требованиям (отзыв руководителя) (Приложение 4).
7. Проводить предзащиту с целью выявления готовности обучающегося к защите выпускной квалификационной (бакалаврской) работы.

Обучающемуся следует периодически (по обоюдной договоренности, примерно раз в неделю) информировать научного руководителя о ходе подготовки выпускной квалификационной (бакалаврской) работы, консультироваться по вызывающим затруднения или сомнения вопросам, обязательно ставить в известность о возможных отклонениях от утвержденного графика выполнения работы.

Обучающемуся следует иметь в виду, что научный руководитель не является ни соавтором, ни редактором выпускной квалификационной (бакалаврской) работы и поэтому не должен поправлять все имеющиеся в

выпускной квалификационной (бакалаврской) работе теоретические, методологические, стилистические и другие ошибки.

На различных стадиях подготовки и выполнения выпускной квалификационной (бакалаврской) работы задачи научного руководителя изменяются.

На первом этапе подготовки научный руководитель советует, как приступить к рассмотрению темы, корректирует план работы и дает рекомендации по списку литературы.

В ходе выполнения выпускной квалификационной (бакалаврской) работы научный руководитель выступает как оппонент, указывает обучающемуся на недостатки аргументации, композиции, стиля и т.п., советует, как их лучше устранить.

Рекомендации и замечания научного руководителя обучающийся должен воспринимать творчески. Он может учитывать их или отклонять по своему усмотрению, так как ответственность за теоретически и методологически правильную разработку и освещение темы, качество содержания и оформления выпускной квалификационной (бакалаврской) работы полностью лежит на нем, а не на научном руководителе.

При получении окончательного варианта выпускной квалификационной (бакалаврской) работы научный руководитель, выступающий экспертом кафедры, составляет письменный отзыв, в котором всесторонне характеризует качество выпускной квалификационной (бакалаврской) работы, отмечает положительные стороны, особое внимание обращает на отмеченные ранее недостатки, не устраненные обучающимся, мотивирует возможность и целесообразность представления выпускной квалификационной (бакалаврской) работы в ГЭК.

В отзыве руководитель отмечает также ритмичность выполнения работы в соответствии с графиком, добросовестность, определяет степень самостоятельности, активности и творческого подхода, проявленные обучающимся в период написания выпускной квалификационной (бакалаврской) работы.

Если обучающийся нуждается в консультантах по отдельным специальным вопросам, то заведующий кафедрой может их назначить дополнительно.

Научный руководитель от кафедры и консультанты утверждаются приказом ректора.

Руководитель ВКР оказывает обучающемуся помощь в разработке содержания темы на весь период выполнения ВКР, рекомендует необходимую литературу, справочные материалы и другие источники по теме, проводит систематические консультации, проверяет выполнение работы по частям и в целом, составляет задания на преддипломную практику. Рекомендуется составление календарного графика выполнения выпускной квалификационной работы (Приложение 5).

## **Рецензирование выпускной квалификационной (бакалаврской) работы**

Для получения дополнительной объективной оценки труда обучающегося проводится внешнее рецензирование выпускной квалификационной (бакалаврской) работы специалистами а соответствующей области.

В качестве рецензентов могут привлекаться специалисты производства и НИИ, профессора и преподаватели других вузов.

Законченная выпускная квалификационная (бакалаврская) работа, подписанная обучающимся и консультантами, представляется руководителю, который после просмотра и одобрения подписывает ее. Вместе с письменным отзывом руководителя выпускная квалификационная (бакалаврская) работа передается заведующему кафедрой, который решает вопрос о направлении ее на внешнее рецензирование.

В рецензии должно быть отмечено значение данной темы, ее актуальность, насколько успешно обучающийся справился с рассмотрением теоретических и практических вопросов. Затем дается характеристика каждого раздела выпускной квалификационной (бакалаврской) работы с выделением положительных сторон и недостатков. В заключении рецензент излагает свою точку зрения об общем уровне выпускной квалификационной (бакалаврской) работы и оценивает ее. Рецензия должна быть получена не позднее, чем за десять дней до защиты (Приложение 8).

На защиту выпускной квалификационной (бакалаврской) работы в ГЭК можно дополнительно представить акт (или справку) внедрения в деятельность организации, по заказу которой выполнялась выпускная квалификационная (бакалаврская) работа или благодарственное письмо, в которых должна быть отмечена практическая ценность полученных результатов и стадия их внедрения.

Выполненная ВКР, подписанная обучающимся и консультантом представляется руководителю. После экспертизы ВКР руководитель подписывает ее и вместе со своим отзывом (Приложение 4) и заключением о степени оригинальности ВКР (Приложение 6) передает работу обучающемуся. В отзыве дается характеристика по всем разделам работы и о работе обучающегося во время написания ВКР. В заключении о степени оригинальности ВКР указывается доля авторского текста (оригинальность) полученная в результате автоматизированной проверки, а так же дается анализ автоматизированной проверки системой «Антиплагиат.СтГАУ» и мнение руководителя ВКР о достоверности, фактической доле оригинального текста и степени самостоятельности обучающегося при написании работы. Доля авторского текста (оригинальность) в результате автоматизированной проверки системой «Антиплагиат.СтГАУ» в бакалаврской работе должна составлять не менее 40% с учетом исключенных текстовых материалов с целью изъятия из них элементов снижающих достоверность анализа (титульных листов, оглавлений, списков литературы, обзорных или теоретических разделов и т.п.) и не относящихся к основным результатам выполненной обучающимся ВКР.

Заведующий кафедрой на основании представленных материалов и результатов предзащиты на заседании кафедры делает отметку на титульном листе ВКР о допуске к защите. В случае, если обучающийся не допущен к защите работы, этот вопрос рассматривается на заседании кафедры с участием руководителя. По результатам предзащиты ВКР на кафедре в государственную экзаменационную комиссию по защите ВКР в составе информации о документах, представленных на защиту и успеваемости обучающегося предоставляется заключение кафедры о готовности ВКР к защите (Приложение 7).

ВКР, допущенная выпускающей кафедрой к защите, не позднее, чем за 10 календарных дней до защиты в государственной экзаменационной комиссии, направляется на рецензию. Состав рецензентов ВКР подбирается заведующим выпускающей кафедры. Рецензентами могут быть как преподаватели других кафедр и факультетов соответствующего профиля университета или иного высшего учебного заведения, так и практические работники различных учреждений соответствующей сферы деятельности, имеющие большой опыт работы.

В рецензии (Приложение 8) необходимо отметить актуальность выбранной темы, степень ее обоснованности, целесообразность постановки задач исследования, полноту их реализации, аргументацию выводов, научную новизну, теоретическую и практическую значимость работы, дать общую оценку работы, а так же при необходимости указать на недостатки работы.

Руководитель ВКР не позднее, чем за 7 рабочих дней до защиты ВКР размещает работу, отзыв, рецензию и заключение о степени оригинальности ВКР в электронно-библиотечной среде через электронную информационно-образовательную среду университета при входе в свой «Личный кабинет» в разделе «Выпускные квалификационные работы».

Текст ВКР размещается с учетом доступа к текстам выпускных квалификационных работ, который обеспечивается Университетом в соответствии с законодательством, с учетом изъятия производственных, технических, экономических, организационных и других сведений, в том числе о результатах интеллектуальной деятельности в научно-технической сфере, о способах осуществления профессиональной деятельности, которые имеют действительную или потенциальную коммерческую ценность в силу неизвестности их третьим лицам, в соответствии с решением правообладателя, а именно по согласию на размещение текста выпускной квалификационной работы обучающегося в ЭБС ФГБОУ ВО Ставропольский ГАУ (Приложение 9). В данной согласии обучающийся указывает разделы текста ВКР (в полном объеме или части работы) для размещения в ЭСБ университета и режим доступа к ВКР (открытый или ограниченный). Согласие на размещение ВКР в ЭБС обучающийся передает руководителю.

Рекомендуется размещение текста ВКР в следующем составе:

- титульный лист ВКР;

- содержание (план) ВКР;
- введение (аннотация);
- главы (разделы) ВКР, чертежи и т.д., в которых излагается интеллектуальный труд обучающегося, размещаются с письменного согласия обучающегося;
- заключение;
- список использованных источников.

Сформированный для размещения файл с текстом ВКР переводится в формат PDF и размещается в ЭБС университета по вышеуказанной схеме.

Выпускающей кафедрой обеспечивается ознакомление обучающегося с отзывом и рецензией не позднее, чем за 5 календарных дней до защиты ВКР.

ВКР, оформленная в соответствии с требованиями, отзыв и рецензия, заключение о степени оригинальности ВКР передаются в государственную экзаменационную комиссию не позднее, чем за 2 календарных дня до защиты ВКР.

Оформленная рецензия сдается на кафедру вместе с выпускной квалификационной (бакалаврской) работой в установленные сроки. В случае, если заведующий кафедрой, исходя из содержания отзывов руководителя и рецензента, не считает возможным допустить обучающегося к защите выпускной квалификационной (бакалаврской) работы в ГАК, вопрос об этом рассматривается на заседании кафедры с участием руководителя и автора выпускной квалификационной (бакалаврской) работы. Протокол заседания кафедры передается через декана факультета на рассмотрение ректору.

### **Подготовка выпускной квалификационной (бакалаврской) работы к защите**

Порядок проведения защиты ВКР определяется программой государственной итоговой аттестации по соответствующему направлению подготовки/специальности в соответствии с Положением о порядке проведения государственной итоговой аттестации по образовательным программам высшего образования - программам бакалавриата, программам специалитета и программам магистратуры в ФГБОУ ВО Ставропольском ГАУ.

Обучающийся, получив положительный отзыв о выпускной квалификационной (бакалаврской) работе от научного руководителя кафедры, рецензию внешнего рецензента и разрешение заведующего кафедрой о допуске к защите, должен подготовить доклад (на 5-7 мин), в котором необходимо четко и кратко изложить основные положения выпускной квалификационной (бакалаврской) работы, при этом для большей наглядности целесообразно подготовить иллюстрированный материал, согласованный с научным руководителем, и презентацию доклада, выполненную в программе PowerPoint.

К защите выпускной квалификационной (бакалаврской) работы надо готовиться основательно и серьезно. Обучающийся должен не только написать высококачественную работу, но и уметь защитить ее, так как



иногда высокая оценка рецензента снижается из-за плохой защиты. Успешная защита основана на хорошо подготовленном докладе.

В процессе выступления выпускник должен быть внимателен при использовании терминологии, приведении формул, статистического материала, стараться использовать в речи понятные всей аудитории слова, не бравировав новыми терминами и понятиями, постараться найти аналоги и иллюстрации к приводимым определениям.

Не стесняясь быть самим собой, обучающийся должен говорить в докладе «мы», а не «я».

В докладе следует отметить: что сделано лично обучающимся; чем он руководствовался при исследовании темы; что является предметом изучения; какие методы использованы при изучении рассматриваемой темы; какие новые результаты достигнуты в ходе исследования и каковы основные выводы. Такова общая схема доклада, более конкретно его содержание определяется обучающимся совместно с научным руководителем. Краткий доклад должен быть подготовлен письменно, но выступать на защите следует не зачитывая, а рассказывая текст.

Наглядный материал к докладу оформляется на листах формата А4. Перечень рекомендуемых приложений составляется по согласованию с руководителем выпускной квалификационной (бакалаврской) работы. Готовится 5-6 экземпляров приложений в качестве раздаточного материала членам ГЭК.

Рекомендуется подготовить от 3 до 5 приложений, каждое из которых должно иметь порядковый номер. В составе приложений, иллюстрирующих текст доклада, целесообразно вводить, отражающее динамику основных показателей деятельности организации, и коэффициенты пересчета экономических показателей для сравнимости по годам.

Возможно, подготовить приложение, описывающее типовые и авторские методики исследования. Основные результаты анализа целесообразно представить в виде основных таблиц, графиков и диаграмм (гистограмм, круговых, объемных и т.д.), которые позволят лучше понять изложение материала доклада.

Очень важно приложение с оценкой экономической эффективности выпускной квалификационной (бакалаврской) работы, включающей краткое описание, количественную оценку и графическую интерпретацию основных выводов работы.

Заключительным приложением может логически являться приложение о внедрении разработок выпускной квалификационной (бакалаврской) работы на производстве, в учебном или научном процессе выпускающей кафедры. По согласованию с руководителем могут быть подготовлены другие приложения-иллюстрации: например, действующая и рациональная организационно-функциональная структура управления фирмой, на примере которой выполнялась выпускная квалификационная (бакалаврская) работа.

К защите выпускной квалификационной (бакалаврской) работы обучающийся готовит презентацию, которая позволяет использовать ее как

вспомогательный материал, а членам Государственной аттестационной комиссии – более подробно ознакомиться с выпускной квалификационной (бакалаврской) работой. Поэтому обязательно сопровождать выступление презентацией, содержащей 8-10 слайдов.

Основными принципами при составлении подобной презентации являются лаконичность, ясность, уместность, сдержанность, наглядность (подчеркивание ключевых моментов), запоминаемость (разумное использование ярких эффектов).

Необходимо начать презентацию с заголовочного слайда и завершить итоговым. В заголовке приводится название, автор и научный руководитель. Требуется также нумерация слайдов. В итоговом слайде следует поблагодарить аудиторию за внимание.

Основные требования к оформлению презентации:

- каждый слайд должен иметь заголовок;
- количество слов в текстовом слайде не должно превышать 40;
- таблицы размещать не более одной на слайде, их максимальный размер – не более 0,5 стр. формата А4;
- размер шрифта информации на слайде должен позволять ознакомиться с ним на расстоянии до 10 м;
- эффекты анимации должны акцентировать внимание присутствующих на ключевых моментах предоставленной информации, а не отвлекать от них;
- оформление таблиц и графиков должно соответствовать предъявляемым требованиям.

Обучающийся может по рекомендации кафедры защищать ВКР на одном из иностранных языков или представить на иностранном языке краткое содержание работы. В указанном случае защита может сопровождаться вопросами к обучающийся на этом языке.

### **Порядок защиты выпускной квалификационной (бакалаврской) работы**

Защита выпускной квалификационной (бакалаврской) работы происходит на открытом заседании ГЭК в следующей последовательности:

1. Председатель ГЭК объявляет фамилию обучающегося и зачитывает тему выпускной квалификационной (бакалаврской) работы.
2. Заслушивается доклад обучающегося.
3. Члены ГАК и присутствующие задают вопросы.
4. Обучающийся отвечает на вопросы.
5. Секретарем ГЭК зачитывается рецензия на выпускную квалификационную (бакалаврскую) работу.
6. Заслушиваются ответы обучающегося на замечания рецензента.

Задачи ГЭК - выявление подготовленности обучающегося к профессиональной деятельности и принятие решения о том, можно ли обучающемуся выдать диплом экономиста. Поэтому при защите

обучающемуся важно показать не только то, как работали отрасль или предприятие, но и то, что сделано им самим при изучении проблемы.

По окончании публичной защиты проводится закрытое совещание членов Государственной аттестационной комиссии, где обсуждаются результаты защиты, и определяется общая оценка защиты выпускной квалификационной (бакалаврской) работы обучающегося по пятибалльной системе: «отлично», «хорошо», «удовлетворительно», «неудовлетворительно» которая оглашается после закрытого обсуждения Государственной аттестационной комиссией.

Обучающийся допускается к защите ВКР вне зависимости от степени оригинальности полученной в результате автоматизированной проверки системой «Антиплагиат.СтГАУ» с согласия руководителя и заведующего выпускающей кафедры. До защиты обучающийся должен быть ознакомлен с заключением о степени оригинальности его ВКР, а во время защиты обучающемуся должна быть предоставлена возможность дать пояснения относительно самостоятельности выполнения им ВКР. Государственная экзаменационная комиссия, признавшая факт несамостоятельности выполнения работы в результате собеседования с обучающимся в процессе защиты ВКР, оценивает её как неудовлетворительную. Решение государственной экзаменационной комиссии обязательно отражается в протоколе защиты выпускной квалификационной работы.

Государственная аттестационная комиссия принимает также решения о рекомендации к внедрению или публикации результатов исследования, продолжению обучения в магистратуре.

Для обучающихся, не защитивших выпускную квалификационную (бакалаврскую) работу в установленные сроки по уважительной причине, подтвержденной документально, председателем Государственной аттестационной комиссией может быть назначена специальная защита, но только в дни графика заседания комиссии.

Защищенные выпускные квалификационные (бакалаврские) работы сдаются в деканат для регистрации и последующего хранения в архиве.

### **Критерии оценки выпускной квалификационной (бакалаврской) работы**

**Оценка «отлично»** выставляется за выпускную квалификационную (бакалаврскую) работу, в которой глубоко полно и правильно освещены теоретические вопросы темы, в достаточной степени привлечен и самостоятельно проанализирован фактический цифровой материал, сделаны аргументированные выводы и предложения, направленные на совершенствование изучаемой проблемы. На защите выпускник проявляет глубокие знания темы, свободно ориентируется в задаваемых ему вопросах, проявляет умение защищать обоснованные в выпускной квалификационной (бакалаврской) работе положения и выводы.

**Оценка «хорошо»** выставляется за выпускную квалификационную (бакалаврскую) работу, в которой в основном правильно и достаточно глубоко освещена избранная тема. Наличие фактического цифрового

материала и его анализ является обязательным. В процессе защиты работы выпускник показывает знание исследуемой проблемы.

**Оценка «удовлетворительно»** выставляется за выпускную квалификационную (бакалаврскую) работу, в которой раскрыта тема при рассмотрении тех или иных её вопросов, отмечается недостаточная глубина проведенного исследования. Анализ фактического цифрового материала обязателен. При защите работы выпускник показывает знания в целом по теме, но затрудняется более глубоко обосновать отдельные положения исследуемой проблемы, неполно отвечает на замечания научного руководителя и рецензента.

Результаты защиты выпускной квалификационной (бакалаврской) работы объявляются Председателем комиссии в день защиты после оформления в установленном порядке протокола заседания Государственной аттестационной комиссии.

## 6. ПРИМЕРНОЕ СОДЕРЖАНИЕ ВТОРОГО РАЗДЕЛА ВЫПУСКНОЙ КВАЛИФИКАЦИОННОЙ (БАКАЛАВРСКОЙ) РАБОТЫ «ОРГАНИЗАЦИОННО-ЭКОНОМИЧЕСКАЯ ХАРАКТЕРИСТИКА ОБЪЕКТА ИССЛЕДОВАНИЯ»

На примере коммерческого банка

### 2. Организационно-экономическая характеристика коммерческого банка

#### 2.1 Организационная характеристика коммерческого банка

В данном разделе должны быть отражены *правовые основы деятельности коммерческого банка*:

1) на основании, каких законодательных актов функционирует банк, учредительные документы (когда и кем утверждены), когда зарегистрирован Банком России, акционеры, цели создания банка, права и обязанности, виды деятельности, формирование уставного капитала, дивидендная политика; структура управления (рис.1);

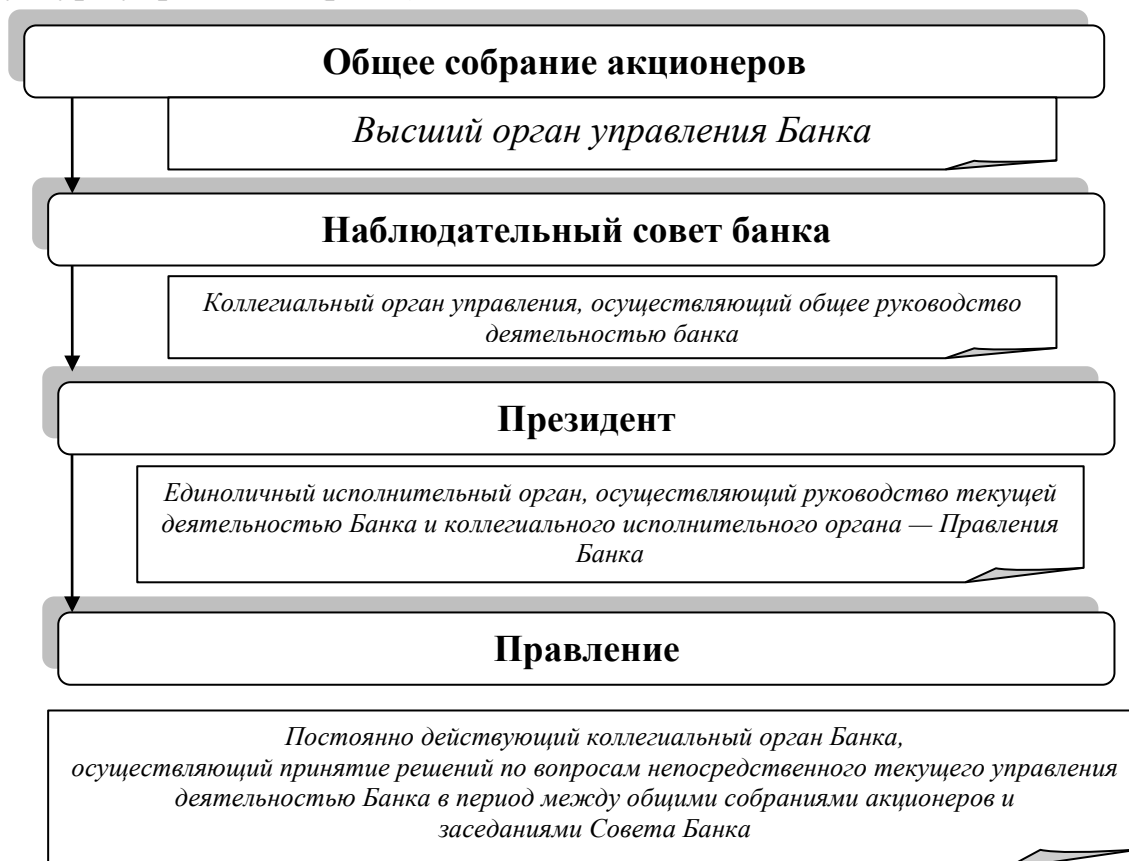


Рисунок 1 – Органы управления ОАО «XXX»

2) вопросы, относящиеся к компетенции высшего органа управления коммерческим банком; вопросы, относящиеся к компетенции Наблюдательного совета коммерческого банка; вопросы, относящиеся к компетенции исполнительных органов коммерческого банка; структура филиальной сети (рис.2)

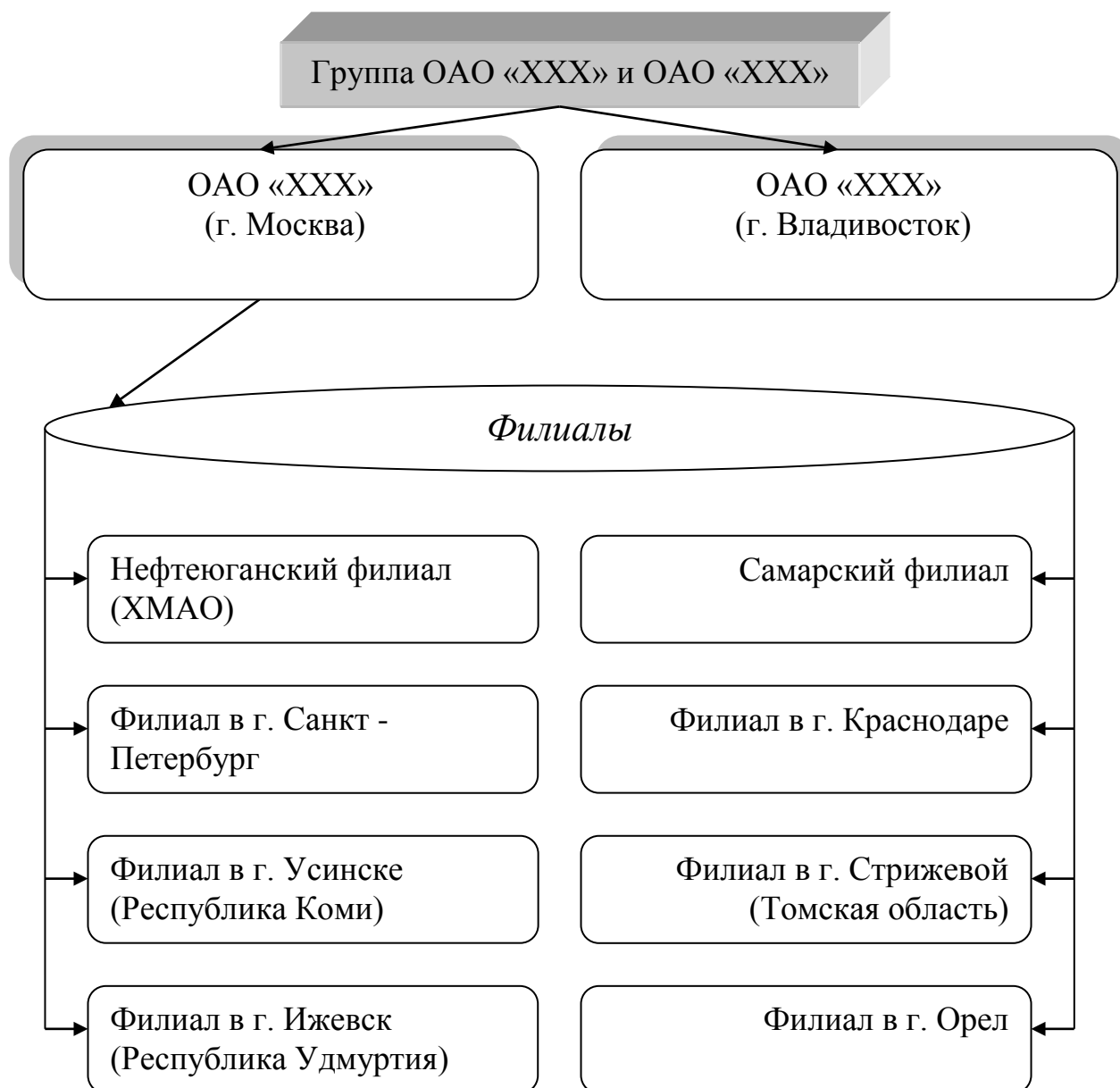


Рисунок 2 – Филиальная сеть банка ОАО «XXX»

3) цели и задачи работы подразделений банка (филиала, отделения и т.д.)

## 2.2 Экономическая характеристика коммерческого банка

В данном разделе должна быть дана оценка экономических условий деятельности коммерческого банка. Оценка проводится на основании взаимосвязанных и взаимодополняемых данных, представленных в таблицах, рисунках.

*Примерные таблицы*

Таблица 1 – Основные экономические показатели деятельности банка, тыс. руб.

Показатели	2019	2020	2021	2021 в % к 2020
Средства клиентов				
Собственные средства				
Обязательства				
Ссудная задолженность				
Доходы				
Расходы				
Прибыль (убыток)				

Таблица 2 – Динамика состава и структуры пассивов филиала банка

Статьи пассива баланса	2019		2020		2021		2021 в % к 2019
	тыс. руб.	уд. вес, %	тыс. руб.	уд. вес, %	тыс. руб.	уд. вес, %	
Собственные средства, всего в том числе							
уставный фонд							
прочие фонды							
.....							
Обязательства, всего в том числе							
средства ЦБ РФ							
.....							
Всего		100,0		100,0		100,0	

Таблица 3 – Динамика состава и структуры активов филиала банка

Статьи актива баланса	2019		2020		2021		2021 в % к 2019
	тыс. руб.	уд. вес, %	тыс. руб.	уд. вес, %	тыс. руб.	уд. вес, %	
Денежные средства							
Средства кредитных организаций в ЦБ РФ							
.....							
Итого		100,0		100,0		100,0	

Таблица 4 – Динамика обязательных нормативов коммерческого банка, %

Показатели	2019	2020	2021	Нормативное значение
Достаточность собственных средств (капитала) банка (Н 1)				
Показатель мгновенной ликвидности банка (Н 2)				
Показатель текущей ликвидности банка (Н 3)				
.....				

Таблица 5 – Динамика доходов и расходов банка, тыс. руб.

Показатели	2019	2020	2021	2021 в % к 2019
Процентные доходы				
Процентные расходы				
Чистые процентные доходы после создания резерва на возможные потери				
Комиссионные доходы				
Комиссионные расходы				
Чистые доходы				
Операционные расходы				
Прибыль до налогообложения				
Неиспользованная прибыль за отчетный период				



На примере страховой компании

## 2. Организационно-экономическая характеристика страховой компании

В данной главе должны быть отражены *правовые основы деятельности страховой компании*:

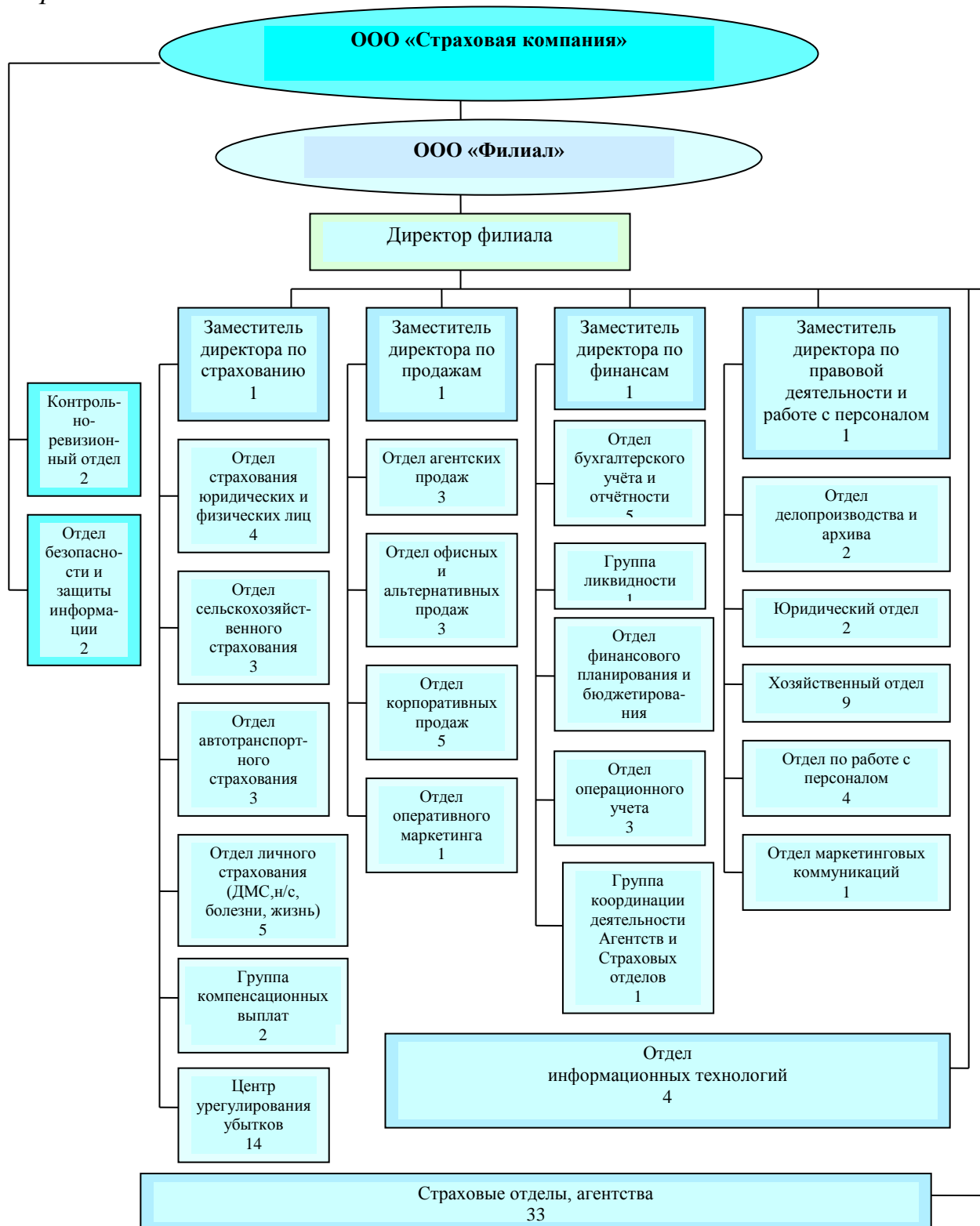


Рисунок 1 - Организационная структура филиала ООО «Страховая компания»

1) на основании, каких законодательных актов функционирует организация, учредительные документы (когда и кем утверждены), учредители, цели создания, права и обязанности, виды деятельности, учетная политика; структура управления (рис.1).

Далее в данной главе проводится оценка экономических условий деятельности страховой компании. Оценка проводится на основании взаимосвязанных и взаимодополняемых данных, представленных в таблицах, рисунках.

*Примерные схемы и таблицы.*

Таблица 1 - Динамика поступления страховой премии

Виды страхования	2019		2020		2021		2021 в % к 2019
	млн руб.	%	млн руб.	%	млн руб.	%	
Добровольное, в том числе:							
от несчастных случаев и болезней							
имущества							
ответственности							
Страхование жизни							
ОСАГО							
прочие							
Всего (без ОМС)							
ОМС							
Итого		100,0		100,0		100,0	

Таблица 2 - Изменение структуры страхового рынка Ставропольского края  
(без ОМС)

Вид страхования	2019		2020		2021	
	млн руб.	%	млн руб.	%	млн руб.	%
Всего (без ОМС)						
Страхование жизни						
Страхование от несчастных случаев						
Страхование имущества						
Страхование ответственности						
ОСАГО						
Прочие виды страхования						

## 2. Организационно-экономическая характеристика коммерческой организации

### 2.1 Организационная характеристика коммерческой организации

В данном разделе должны быть отражены *правовые основы деятельности коммерческой организации*:

1) на основании, каких законодательных актов функционирует организация, учредительные документы (когда и кем утверждены), когда зарегистрирована организация, акционеры, цели создания, виды деятельности, формирование уставного капитала; структура управления (рис.1);

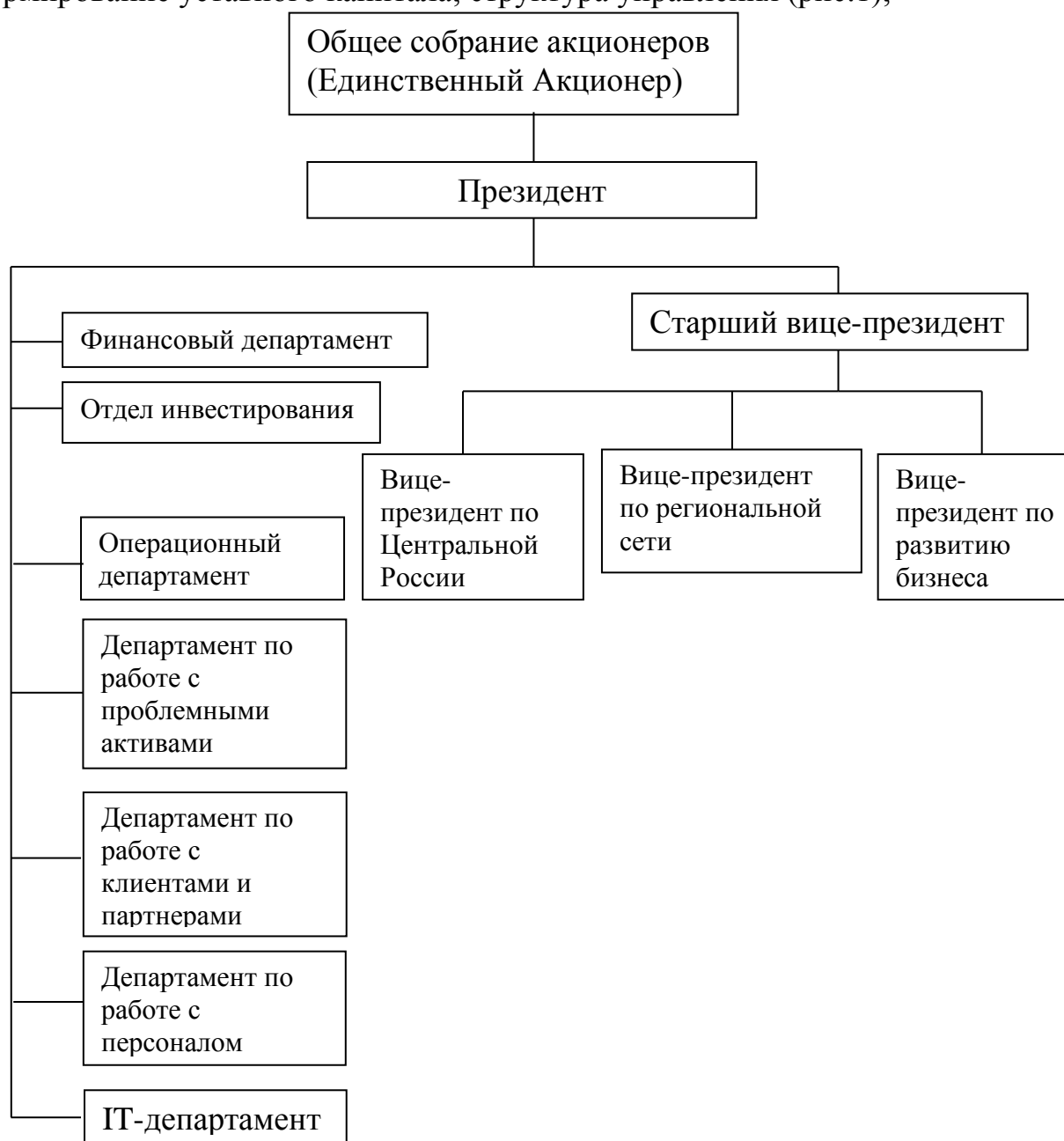


Рисунок 1 – Схема управления АО «Компания»

## 2.2 Экономическая характеристика коммерческой организации

В данном разделе должна быть дана оценка экономических условий деятельности коммерческой организации. Оценка проводится на основании взаимосвязанных и взаимодополняемых данных, представленных в таблицах, рисунках.

*Примерные таблицы*

Таблица 1 – Динамика показателей размера организации

Показатели	2019	2020	2021	2021 в % к 2019
Выручка, тыс. руб.				
Чистая прибыль, тыс. руб.				
Основные средства, сданные в аренду, тыс. руб.				
Среднегодовая стоимость основных средств, тыс. руб.				
Среднесписочная численность работников, чел.				

Таблица 2 – Обеспеченность организации трудовыми ресурсами

Показатели	2019	2020	2021	2021 в % к 2020
Требуется по плану, чел				
Фактическое наличие, чел				
Обеспеченность, %				

Таблица 3 – Динамика состава и структуры основных средств организации

Показатели	2019		2020		2021		2021 в % к 2019
	тыс. руб.	%	тыс. руб.	%	тыс. руб.	%	
Здания							
Машины и оборудование							
Транспортные средства							
Производственный и хозяйственный инвентарь							
Другие виды основных средств							
Итого		100,0		100,0		100,0	

Таблица 4 – Динамика эффективности использования основных производственных средств

Показатели	2019	2020	2021	2021 в % к 2019
Фондовооруженность, тыс. руб.				
Фондоотдача, руб. на 1000 руб.				
Фондоемкость, 1000 руб. на руб.				

Таблица 5 – Динамика эффективности деятельности организации

Показатели	2019	2020	2021	Отклонение	
				(+,-)	%
Выручка, тыс. руб.					
Себестоимость, тыс. руб.					
Валовая прибыль, тыс. руб.					
Управленческие расходы, тыс. руб.					
Прибыль (+), убыток (-) от продаж, тыс. руб.					
Прочие доходы, тыс.руб.					
Прочие расходы, тыс.руб.					
Чистая прибыль (+), убыток (-), тыс. руб.					
Среднегодовой собственный капитал, тыс. руб.					
Среднегодовой совокупный капитал, тыс. руб.					
Рентабельность всего капитала, %					
Рентабельность собственного капитала, %					
Рентабельность продаж, %					
Рентабельность производства, %					

## 2. Организационно-экономическая характеристика бюджетной организации

В данной главе должны быть отражены *правовые основы деятельности бюджетной организации*:

на основании, каких законодательных актов функционирует организация, учредительные документы (когда и кем утверждены), должностные инструкции, когда зарегистрирована организация, цели создания, виды деятельности; структура управления (рис.1);

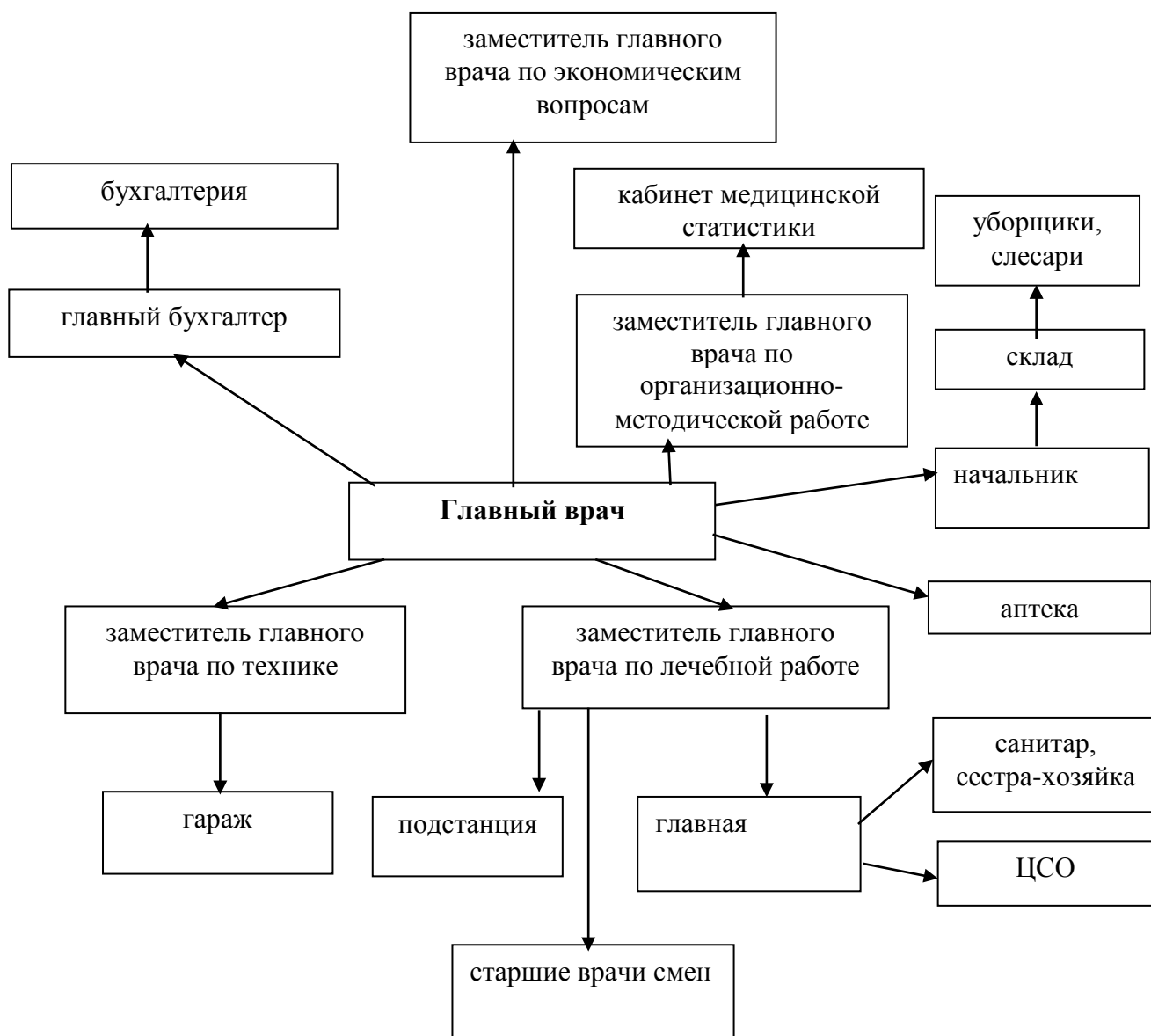


Рисунок 1 – Организационно-управленческая структура центральной районной больницы

Далее в данной главе проводится оценка экономических условий деятельности бюджетной организации. Оценка проводится на основании

взаимосвязанных и взаимодополняемых данных, представленных в таблицах, рисунках.

*Примерные схемы и таблицы.*

Таблица 1 - Основные показатели деятельности больницы

Показатели	2019	2020	2021	2021 в % к 2019
Число учреждений, входящих в центральную районную больницу, оказывающих обязательные медицинские услуги по программе ОМС в стационаре				
Число коек - всего				
из них по ОМС				
Число коек в стационарах дневного пребывания в больнице				
из них по ОМС				
Число выбывших из стационара – всего, человек				
из них по ОМС				
Число выбывших из стационара дневного пребывания в больнице – всего, человек				
из них по ОМС				
Проведено в стационаре выбывшими больными койко-дней - всего				
из них по ОМС				
Проведено в стационаре дневного пребывания в больнице выбывшими больными койко-дней - всего				
из них по ОМС				

Таблица 2 - Анализ показателей использования коечного фонда больницы

Наименование показателя	2019	2020	2021	2021 в % к 2019
Количество койко-дней				
Среднегодовое количество коек				
Количество лиц, прошедших лечение				
Показатели использования коечного фонда: среднее число дней использования койки				
средний срок пребывания больного в стационаре				
средняя оборачиваемость койки				

Таблица 3 - Состав и структура основных средств

Виды основных средств	2019		2021		Изменения (+,-)	
	тыс. руб.	%	тыс. руб.	%	тыс. руб.	%
Здания						
Сооружения						
Передаточные устройства						
Машины и оборудование						
Транспортные средства						
Инструмент, производственный и хозяйственный инвентарь						
Всего основных средств		100,0		100,0		

Таблица 4 - Характеристика изменения уровня материалопотребления

Показатели	2019	2020	2021	Изменения (+,-)	
				тыс. руб.	%
Среднегодовое количество коек					
Израсходовано материалов на нужды учреждения, всего					
В том числе:					
продукты питания					
медикаменты и перевязочные средства					
хозяйственные материалы и канцелярские принадлежности					
ТСМ					
тара					
запасные части					
Материалопотребление на одну койку, всего					
В том числе:					
по продуктам питания					
по медикаментам и перевязочным средствам					
по хозяйственным материалам и канцелярским принадлежностям					



## **7. ПРИМЕРНЫЙ ПЕРЕЧЕНЬ ТЕМ ВЫПУСКНЫХ КВАЛИФИКАЦИОННЫХ (БАКАЛАВРСКИХ) РАБОТ**

1. Взаимодействие страховых компаний и банков в процессе кредитования
2. Депозитная политика банка и ее влияние на формирование ресурсной базы коммерческого банка
3. Деятельность коммерческого банка на рынке ценных бумаг
4. Диагностика финансового состояния коммерческой организации по критериям банкротства (несостоятельности)
5. Инвестиционное страхование жизни
6. Интернет-трейдинг на рынке ценных бумаг
7. Кредитный портфель как элемент кредитной политики банка
8. Кредитование физических лиц и проблема невозврата кредитов
9. Налоговое планирование в организации
10. Обеспечение сбалансированности бюджета субъекта Российской Федерации (местного бюджета).
11. Обоснование эффективности капитальных вложений с использованием методов эконометрического моделирования
12. Оптимизация налогообложения хозяйствующего субъекта
13. Оптимизация страхового портфеля
14. Организация функционирования добровольного медицинского страхования
15. Организация активных операций коммерческого банка
16. Организация бюджетного процесса на региональном уровне (местном уровне)
17. Организация деятельности кредитной организации на рынке банковских карт
18. Организация ипотечного кредитования в коммерческом банке
19. Организация коллективного инвестирования
20. Организация кредитного процесса в коммерческом банке и направление его совершенствования
21. Организация кредитования физических лиц в коммерческом банке
22. Организация кредитования юридических лиц в коммерческом банке
23. Организация потребительского кредитования в коммерческом банке
24. Организация системы управления затратами предприятия
25. Организация страхования имущества физических лиц
26. Организация страхования имущества юридических лиц
27. Организация формирования и исполнения бюджета субъекта Российской Федерации (местного бюджета).
28. Организация функционирования индивидуальных инвестиционных счетов
29. Оценка активных операций коммерческого банка
30. Оценка деловой активности и рентабельности организации и пути ее повышения

31. Оценка деятельности коммерческого банка по предоставлению цифровых продуктов и услуг
32. Оценка и анализ организации пассивных операций коммерческого банка
33. Оценка и анализ формирования и использования страховых фондов страховых компаний
34. Оценка инвестиционной привлекательности организации
35. Оценка исполнения доходной части бюджета субъекта Российской Федерации (местного бюджета).
36. Оценка исполнения расходной части бюджета субъекта Российской Федерации (местного бюджета).
37. Оценка качества управления региональными финансами
38. Оценка кредитных рисков коммерческого банка
39. Оценка кредитоспособности заемщика коммерческого банка
40. Оценка ликвидности и платежеспособности организации
41. Оценка платежеспособности и финансовой устойчивости организации
42. Оценка системы размещения страховых резервов в страховой компании
43. Оценка управления оборотными активами коммерческой организации
44. Оценка финансового состояния коммерческого банка
45. Оценка финансового состояния коммерческой организации
46. Оценка финансового состояния организации и разработка мероприятий по повышению финансовой устойчивости
47. Оценка финансового состояния страховой организации
48. Оценка финансовой деятельности некоммерческой организации
49. Оценка финансовой деятельности страховой организации
50. Оценка финансовой устойчивости коммерческого банка
51. Оценка финансовой устойчивости организации
52. Оценка финансовой устойчивости страховой компании
53. Оценка финансово-хозяйственной деятельности организации
54. Оценка финансовых результатов деятельности организации и определение путей их повышения
55. Оценка финансовых результатов и рентабельности деятельности страховой организации
56. Оценка финансовых рисков организации
57. Оценка формирования и использования прибыли организации
58. Оценка формирования и использования средств Пенсионного фонда Российской Федерации.
59. Оценка формирования и использования средств Федерального фонда обязательного медицинского страхования.
60. Оценка формирования и использования средств Фонда социального страхования РФ
61. Оценка эффективности бюджетных расходов
62. Оценка эффективности инвестиционного проекта организации
63. Оценка эффективности использования капитала организации
64. Оценка эффективности использования производных финансовых инструментов

65. Перспективы развития деятельности брокерско-дилерских компаний на рынке ценных бумаг
66. Планирование и прогнозирование финансовых результатов деятельности кредитных организаций
67. Прогнозирование возможного банкротства организации на основе методов эконометрического моделирования
68. Прогнозирование финансового состояния организации
69. Разработка инвестиционной стратегии организации
70. Совершенствование бюджетной политики муниципального образования с использованием средств эконометрического моделирования
71. Совершенствование интернет-банкинга в России
72. Совершенствование рынка страховых услуг в современной России на основе использования статистических методов
73. Статистическая оценка активов коммерческого банка и способы управления рисками
74. Статистическая оценка деловой активности организации
75. Статистическая оценка деятельности паевых инвестиционных фондов
76. Статистическая оценка доходов и расходов государственного бюджета
77. Статистическая оценка доходов и расходов местного бюджета
78. Статистическая оценка и методы управления дебиторской задолженностью организации
79. Статистическая оценка инвестиционного портфеля организации
80. Статистическая оценка инвестиционной привлекательности организации
81. Статистическая оценка исполнения бюджета по доходам
82. Статистическая оценка исполнения бюджета по расходам
83. Статистическая оценка исполнения расходной части бюджета
84. Статистическая оценка использования долговых инструментов на рынке ценных бумаг
85. Статистическая оценка казначейского исполнения бюджета
86. Статистическая оценка ликвидности и платежеспособности коммерческого банка
87. Статистическая оценка ликвидности и платежеспособности организации
88. Статистическая оценка организации безналичных расчетов хозяйствующего субъекта
89. Статистическая оценка организации краткосрочного кредитования предприятий и пути повышения эффективности использования кредитов
90. Статистическая оценка перспектив индивидуального инвестирования на рынке ценных бумаг
91. Статистическая оценка результатов деятельности коммерческого банка
92. Статистическая оценка рынка государственных ценных бумаг в российской экономике
93. Статистическая оценка финансирования бюджетной организации
94. Статистическая оценка финансового состояния коммерческого банка
95. Статистическая оценка финансового состояния организации
96. Статистическая оценка финансового состояния страховой компании

97. Статистическая оценка финансовой устойчивости страховой компании
98. Статистическая оценка финансовых отношения предприятий с бюджетами различных уровней
99. Статистическая оценка финансовых результатов деятельности организации
100. Статистическая оценка формирования и использования финансовых ресурсов страховых компаний
101. Статистическая оценка эффективности использования векселей в системе взаиморасчетов организаций
102. Статистическая оценка эффективности использования оборотных средств организации
103. Статистические методы прогнозирования прибыли организации
104. Статистический анализ операций коммерческого банка с пластиковыми картами
105. Статистическое исследование дебиторской задолженности организации как основы управления его финансовой устойчивостью
106. Статистическое исследование дебиторской и кредиторской задолженности хозяйствующего субъекта
107. Статистическое исследование инвестиционной активности организации
108. Статистическое исследование инвестиционной политики организации
109. Статистическое исследование оборотного капитала организации и прогнозирование его размера
110. Статистическое исследование операций коммерческого банка на рынке ценных бумаг
111. Статистическое исследование организации расчетов с дебиторами и кредиторами хозяйствующего субъекта
112. Статистическое исследование организации расчетов с покупателями и заказчиками хозяйствующего субъекта
113. Статистическое исследование основного капитала организаций и методы управления им
114. Статистическое исследование рынка государственных облигаций и операций с ними
115. Статистическое исследование системы финансового планирования организации
116. Статистическое исследование финансирования капитальных вложений организации
117. Статистическое исследование финансово-хозяйственной деятельности организации
118. Статистическое исследование фондового рынка и оценка направлений его развития
119. Стратегическое планирование в коммерческом банке
120. Страхование банковских рисков
121. Страхование ответственности юридических лиц
122. Страхование предпринимательских рисков
123. Страхование финансовых рисков

124. Стресс-тестирование банковских рисков
125. Стресс-тестирование рыночного риска в коммерческом банке
126. Управление активами организации
127. Управление банковскими рисками
128. Управление государственным долгом субъекта Российской Федерации (муниципальным долгом).
129. Управление дебиторской и кредиторской задолженностью организации
130. Управление денежными потоками организации
131. Управление денежными потоками страховой компании
132. Управление оборотным капиталом организации
133. Управление платежеспособностью и финансовой устойчивостью организации на основе экономико-статистического анализа основных показателей его деятельности
134. Управление платежеспособностью страховой компании
135. Управление портфелем ценных бумаг организаций с использованием средств эконометрического моделирования
136. Управление прибылью организации
137. Управление рыночными рисками в коммерческом банке
138. Управление собственным капиталом в коммерческом банке
139. Управление структурой капитала организации
140. Управление финансами коммерческой организации
141. Управления кредитными рисками коммерческого банка
142. Финансирование расходов некоммерческой организации
143. Финансовое планирование и прогнозирование на предприятии с использованием методов экономико-математического моделирования
144. Финансовые аспекты управления оборотным капиталом организации
145. Финансовые методы предотвращения банкротства коммерческого банка
146. Формирование и использование финансовых ресурсов страховых организаций
147. Формирование и развитие рынка страховых услуг
148. Формирование кредитной политики коммерческого банка
149. Формирование кредитной политики компании
150. Формирование ресурсной базы коммерческого банка
151. Формирование финансовой политики коммерческой организации
152. Формирование финансовых результатов деятельности организации
153. Формирование финансовых результатов деятельности страховой компании
154. Экономико-математическое моделирование формирование выручки организации
155. Эффективность оценки кредитоспособности российских предприятий-заемщиков

## Приложение 1

Ректору ФГБОУ ВО «Ставропольский  
государственный аграрный  
университет»

студента(ки) \_\_\_\_\_ курса \_\_\_\_\_ группы  
очной (очно-заочной, заочной) формы  
обучения направления 38.03.01  
Экономика профиль подготовки  
«Финансы и кредит»

ФИО обучающегося полностью

### Заявление

Прошу Вас разрешить выполнение выпускной квалификационной  
работы в виде бакалаврской работы на кафедре: \_\_\_\_\_  
на тему: \_\_\_\_\_

Научным руководителем прошу назначить \_\_\_\_\_  
ФИО руководителя, должность, место работы

Дата \_\_\_\_\_

Подпись \_\_\_\_\_

Согласовано:

Руководитель \_\_\_\_\_ ФИО

Зав. кафедрой \_\_\_\_\_ ФИО

## Приложение 2

МИНИСТЕРСТВО СЕЛЬСКОГО ХОЗЯЙСТВА РОССИЙСКОЙ ФЕДЕРАЦИИ  
ФЕДЕРАЛЬНОЕ ГОСУДАРСТВЕННОЕ БЮДЖЕТНОЕ ОБРАЗОВАТЕЛЬНОЕ  
УЧРЕЖДЕНИЕ ВЫСШЕГО ОБРАЗОВАНИЯ  
«СТАВРОПОЛЬСКИЙ ГОСУДАРСТВЕННЫЙ АГРАРНЫЙ УНИВЕРСИТЕТ»

Учетно-финансовый факультет  
Кафедра \_\_\_\_\_

Допущена к защите:  
Зав. кафедрой \_\_\_\_\_  
*подпись*

\_\_\_\_\_  
*уч. степень, уч. звание, Ф.И.О.*

« \_\_\_\_ » \_\_\_\_\_ 20 \_\_\_\_ г.

Направление подготовки 38.03.01 Экономика  
Профиль «Финансы и кредит»

## БАКАЛАВРСКАЯ РАБОТА

« \_\_\_\_\_ Указать тему \_\_\_\_\_ »

### Выполнил:

Ф.И.О. обучающегося (*полностью*), \_\_\_\_\_  
*подпись*  
\_\_\_\_\_ группа, \_\_\_\_\_ курс \_\_\_\_\_  
*дата*

Форма обучения: очная, очно-заочная, заочная  
*указать нужное*

Руководитель уч. степень, должность \_\_\_\_\_ ФИО  
*подпись*

Ставрополь, 20 \_\_\_\_

Учетно-финансовый факультет  
Кафедра \_\_\_\_\_

Утверждаю:  
Зав. кафедрой

« \_\_\_\_ » \_\_\_\_\_ 20\_\_ г

**ЗАДАНИЕ НА БАКАЛАВРСКУЮ РАБОТУ**

Обучающемуся \_\_\_\_\_  
(фамилия, имя, отчество, курс, группа, направление подготовки)

Тема бакалаврской работы \_\_\_\_\_

Утверждена приказом по университету № \_\_\_\_ от « \_\_\_\_ » \_\_\_\_\_ 20\_\_ г.

1. Срок представления работы к защите « \_\_\_\_ » \_\_\_\_\_ 20\_\_ г.

2. Исходные данные для выполнения работы \_\_\_\_\_

3. Содержание бакалаврской работы:

4. Перечень графического материала (с полным указанием обязательных чертежей)

5. Консультанты по разделам

(подпись) (инициалы, фамилия)

6. Дата выдачи задания \_\_\_\_\_

7. Руководитель работы \_\_\_\_\_

подпись (инициалы, фамилия)

Задание к исполнению принял « \_\_\_\_ » \_\_\_\_\_ 20\_\_ г.

(подпись обучающегося)



Учетно-финансовый факультет  
Кафедра \_\_\_\_\_

## ОТЗЫВ О РАБОТЕ

---

ФИО обучающегося

в период подготовки бакалаврской работы

На тему «\_\_\_\_\_»

*В тексте отзыва следует указать степень самостоятельности и способности обучающегося к исследовательской работе (умение и навыки искать, обобщать, анализировать материал и делать выводы), дать оценку деятельности обучающегося в период выполнения работы (степень добросовестности, работоспособности, ответственности, аккуратности и т.п.).*

*Степень сформированности компетенций*

Руководитель \_\_\_\_\_  
(фамилия, имя, отчество, должность, ученая степень, ученое звание)

Дата: «\_\_\_» \_\_\_\_\_ 20\_\_ г. Подпись: \_\_\_\_\_

## Приложение 5

ФГБОУ ВО СТАВРОПОЛЬСКИЙ ГОСУДАРСТВЕННЫЙ АГРАРНЫЙ УНИВЕРСИТЕТ

Учетно-финансовый факультет  
Кафедра \_\_\_\_\_

Утверждаю:  
Зав. кафедрой

« \_\_\_\_ » \_\_\_\_\_ 20\_\_ г.

### КАЛЕНДАРНЫЙ ГРАФИК ВЫПОЛНЕНИЯ БАКАЛАВРСКОЙ РАБОТЫ

Обучающегося \_\_\_\_\_

(фамилия, имя, отчество, курс, группа, направление подготовки)

Тема бакалаврской работы « \_\_\_\_\_ »

№ п/п	Выполнение работ и мероприятия	Срок выполнения
1	Выбор темы и оформление заявления на выполнение бакалаврской работы	
2	Подбор литературы, ее изучение и проработка	
3	Составление плана работы и согласование его с руководителем	
4	Разработка и предоставление на проверку первой главы	
5	Накопление, систематизация и анализ практических материалов	
6	Сбор данных	
7	Проведение исследований	
8	Анализ полученных данных	
9	Разработка и предоставление на проверку второй и третьей глав	
10	Согласование с руководителем выводов и предложений	
11	Переработка (доработка) работы в соответствии с замечаниями	
12	Представление готовой работы на проверку руководителю	
13	Получение отзыва и заключения о степени оригинальности бакалаврской работы от руководителя. Получение рецензии.	
14	Предоставления работы, отзыва и заключения о степени оригинальности бакалаврской работы на кафедру для прохождения предзащиты	
15	Получение допуска к защите от зав.кафедрой	
16	Передача оформленной бакалаврской работы с отзывом, рецензией и заключением о степени оригинальности работы в государственную экзаменационную комиссию	

Руководитель бакалаврской работы: \_\_\_\_\_  
Ученая степень, звание, Ф.И.О. (подпись)

Обучающийся: \_\_\_\_\_  
Ф.И.О. полностью (подпись)

ФГБОУ ВО СТАВРОПОЛЬСКИЙ ГОСУДАРСТВЕННЫЙ АГРАРНЫЙ УНИВЕРСИТЕТ

Учетно-финансовый факультет

Кафедра \_\_\_\_\_

**ЗАКЛЮЧЕНИЕ**  
**о степени оригинальности бакалаврской работы**

Бакалаврская работа обучающегося \_\_\_\_\_  
(Ф.И.О. полностью)

\_\_\_\_\_ курса \_\_\_\_\_ группы, на тему

« \_\_\_\_\_ »

В соответствии с п.п. 1.12, 1.14, 1.15 Положения о выполнении и защите выпускных квалификационных работ в ФГБОУ ВО Ставропольский ГАУ» прошла автоматизированный анализ а системе «Антиплагиат.СтГАУ», сохранена в электронной информационно-образовательной среде университета и загружена в электронно-библиотечную систему университета.

Доля авторского текста (оригинальности) в результате автоматизированной проверки составила « \_\_\_\_\_ %».

Анализ результата автоматизированной проверки системой «Антиплагиат.СтГАУ» и мнение руководителя бакалаврской работы о достоверности, фактической доле оригинального текста и степени самостоятельности обучающегося при написании работы:

\_\_\_\_\_  
\_\_\_\_\_  
\_\_\_\_\_  
\_\_\_\_\_  
\_\_\_\_\_  
\_\_\_\_\_

Руководитель бакалаврской работы \_\_\_\_\_  
(уч. степень, должность, Ф.И.О.)

« \_\_\_\_\_ » \_\_\_\_\_ 20\_\_ г. \_\_\_\_\_  
(Подпись)

Зав.кафедрой \_\_\_\_\_  
(уч.степень, уч.звание, Ф.И.О.)

« \_\_\_\_\_ » \_\_\_\_\_ 20\_\_ г. \_\_\_\_\_  
(Подпись)

**Приложение 7**

**ФГБОУ ВО СТАВРОПОЛЬСКИЙ ГОСУДАРСТВЕННЫЙ АГРАРНЫЙ  
УНИВЕРСИТЕТ**

**ПРЕДСЕДАТЕЛЮ ГОСУДАРСТВЕННОЙ ЭКЗАМЕНАЦИОННОЙ  
КОМИССИИ**

**СПРАВКА ОБ УСПЕВАЕМОСТИ**

Обучающийся \_\_\_\_\_ за время обучения на учетно-финансовом факультете с 20\_\_ по 20\_\_ г.г. полностью выполнил учебный план направления подготовки 38.03.01 Экономика профиль «\_\_\_\_\_» со следующими оценками: отлично \_\_\_\_\_ %, хорошо \_\_\_\_\_ %, удовлетворительно \_\_\_\_\_ %. Государственный экзамен сдан с оценкой \_\_\_\_\_ (протокол ГЭК № \_\_\_\_\_ от \_\_\_\_\_ 20\_\_ г.)

Методист (секретарь) факультета \_\_\_\_\_

**ЗАКЛЮЧЕНИЕ КАФЕДРЫ О ГОТОВНОСТИ БАКАЛАВРСКОЙ  
РАБОТЫ К ЗАЩИТЕ**

Бакалаврская работа соответствует требованиям, предъявляемым к её выполнению. Содержание бакалаврской работы полностью раскрывает заявленную тему. Бакалаврская работа, выполненная обучающимся \_\_\_\_\_, рекомендована кафедрой \_\_\_\_\_ к защите.

Зав. кафедрой \_\_\_\_\_ / \_\_\_\_\_ /  
(подпись)

« \_\_\_\_ » \_\_\_\_\_ 20\_\_ г.

На защиту бакалаврской работы на тему: \_\_\_\_\_

(наименование темы)

направляется обучающийся \_\_\_\_\_ курса направления подготовки 38.03.01 Экономика профиль \_\_\_\_\_

В государственную экзаменационную комиссию в соответствии с сроками представлены следующие документы:

- бакалаврская работа;
- отзыв о работе руководителя бакалаврской работы,
- заключение о степени оригинальности бакалаврской работы;
- рецензия на бакалаврскую работу.

Декан учетно-финансового факультета \_\_\_\_\_ / \_\_\_\_\_ /

**РЕЦЕНЗИЯ**

на бакалаврскую работу обучающегося \_\_\_\_\_ курса направления подготовки 38.03.01 Экономика профиль \_\_\_\_\_ учетно-финансового факультета

\_\_\_\_\_  
(Фамилия, имя, отчество обучающегося)

Тема бакалаврской работы \_\_\_\_\_

Бакалаврская работа выполнена на кафедре \_\_\_\_\_

под руководством \_\_\_\_\_

(уч. степень, должность Ф.И.О. руководителя)

Общая характеристика работы:

\_\_\_\_\_  
\_\_\_\_\_  
\_\_\_\_\_  
\_\_\_\_\_

Положительные стороны работы: \_\_\_\_\_

\_\_\_\_\_  
\_\_\_\_\_

Недостатки: \_\_\_\_\_

\_\_\_\_\_  
\_\_\_\_\_  
\_\_\_\_\_  
\_\_\_\_\_

Заключение: \_\_\_\_\_

\_\_\_\_\_  
\_\_\_\_\_

« \_\_\_\_\_ » \_\_\_\_\_ 20 \_\_\_\_\_ г.

Рецензент \_\_\_\_\_ / \_\_\_\_\_ /

Ф.И.О. (подпись)

Место работы и должность \_\_\_\_\_

Подпись рецензента заверяется печатью по месту работы

**Согласие на размещение текста  
бакалаврской работы обучающегося  
в ЭБС ФГБОУ ВО Ставропольский ГАУ**

Я, \_\_\_\_\_  
(фамилия, имя, отчество)

даю согласие ФГБОУ ВО Ставропольский ГАУ безвозмездно размещать (доводить до всеобщего сведения) написанную мною в рамках выполнения образовательной программы направления подготовки 38.03.01 Экономика профиль \_\_\_\_\_ бакалаврскую работу на тему:  
« \_\_\_\_\_ »

в следующем содержании:

- титульный лист бакалаврской работы;
- содержание (план) бакалаврской работы;
- введение (аннотация);
- главы (разделы) бакалаврской работы, чертежи и т.д., в которых излагается интеллектуальный труд;
- заключение;
- список использованных источников.  
(отметить нужное)

в сети Интернет в ЭБС ФГБОУ ВО Ставропольский ГАУ расположенном по адресу: <http://pps.stgau.ru/ebs/>, таким образом, чтобы любое лицо могло получить доступ к бакалаврской работе из любого места и в любое время по собственному выбору, в течение всего срока действия исключительного права на бакалаврскую работу.

Я подтверждаю, что бакалаврская работа написана мною лично, в соответствии с правилами академической этики и не нарушает интеллектуальных прав иных лиц.

\_\_\_\_\_  
Дата Подпись

**Образцы описания документов по ГОСТу 7.1-2003  
Библиографическая запись. Библиографическое описание. Общие  
требования и правила составления**

***ОФИЦИАЛЬНЫЕ МАТЕРИАЛЫ***

1. Российская Федерация. Конституция (1993). Конституция Российской Федерации : офиц. текст. – Москва : Маркетинг, 2001. – 39 с.
2. Российская Федерация. Законы. Гражданский кодекс Российской Федерации : офиц. текст. – Москва : Экзамен, 2001. – 304 с.
3. Российская Федерация. Законы. Гражданский кодекс Российской Федерации. Ч. III : федер. закон от 26 ноября 2001 г. №146-ФЗ // Собр. зак-ва РФ. – 2001. – № 34. – Ст. 1759.
4. Российская Федерация. Законы. О внесении изменений в таможенный кодекс Российской Федерации : федер. закон от 24 июля 2009 г. № 207-ФЗ // Собр. зак-ва РФ. – 2009. – № 30. – Ст. 3733.
5. Российская Федерация. Президент (2008 – ; Д. А. Медведев). О создании федеральных университетов в Северо-Западном, Приволжском, Уральском и Дальневосточном федеральных округах : указ Президента Рос. Федерации от 21 октября 2009 г. № 1172 // Собр. зак-ва РФ. – 2009. – № 43. – Ст. 5048.
6. Российская Федерация. Правительство. О схемах и программах перспективного развития электроэнергетики : постановление Правительства Рос. Федерации от 17 октября 2009 г. № 823 // Собр. зак-ва РФ. – 2009. – № 43. – Ст. 5073.
7. Ставропольский край. Законы. Об исполнении бюджета Ставропольского края за 2008 год : закон Ставроп. края от 13 июля 2009 г. № 40-кз // Сб. законов и др. правовых актов Ставроп. края. – 2009. – № 19. – Ст. 8403.
8. Российская Федерация. Федеральная налоговая служба. Об утверждении формы сведений о доходах физических лиц : приказ Федер. налог. службы от 13 октября 2006 г. № САЭ-3-04/706 // Рос. газ. – 2006. – 29 ноября. – С. 22.
9. Российская Федерация. Министерство финансов. Об обеспечении деятельности по осуществлению государственного финансового контроля : приказ Минфина от 25 декабря 2008 г. № 146 н // Рос. газ. – 2009. – 4 марта. – С. 13.
10. Российская Федерация. Министерство по налогам и сборам. О социальных налоговых вычетах : письмо МНС России от 4 февр. 2002 г. № СА–6–04/ 124 // Налоги и платежи. – 2002. – № 4. – С. 170–180.

## ***КНИГИ***

1. Ковалев, В. В. Финансовый анализ: методы и процедуры / В. В. Ковалев. – Москва : Финансы и статистика, 2003. – 560 с.
2. Агафонова, Н. Н. Гражданское право : учеб. пособие для вузов / Н. Н. Агафонова, Т. В. Богачева, Л. И. Глушкова ; под общ. ред. А. Г. Калпина ; М-во общ. и проф. образования РФ, Моск. гос. юрид. акад. – Изд. 2-е, перераб. и доп. – Москва : Юрист, 2002. – 542 с.
3. Шафрин, Ю. Информационные технологии. В 3 ч. Ч. 2. Офисная технология и информационные системы / Ю. Шафрин. – М. : Лаборатория Базовых Знаний, 2000. – 336 с.
4. Информационные системы в экономике : метод. указания для выполнения курсовой работы / Е. Л. Тороповцев [и др.] ; М-во сел. хоз-ва РФ, ФГОУ ВПО Ставроп гос. аграр. ун-т. – Ставрополь : Изд-во СтГАУ «Агрбус», 2004. – 160 с.

## ***ГЛАВЫ ИЗ КНИГ***

1. Методы и приемы ускоренного чтения // Ускоренное конспектирование и чтение / Э. В. Минько, А. Э. Минько. – Москва ; Санкт-Петербург ; Нижний Новгород [и др.], 2003. – С. 74–122.  
или
2. Методы и приемы ускоренного чтения // Ускоренное конспектирование и чтение / Э. М. Минько, А. Э. Минько. – Москва [и др.], 2003. – С. 74–122.
3. Голоусов, Н. С. Агротехнический метод борьбы с сорняками / Н. С. Голоусов // Сорные растения и методы борьбы с ними : учеб. пособие / под общ. ред. Г. Р. Дорожко. – Ставрополь, 1992. – С. 27– 48.

## ***ФРАГМЕНТ КНИГИ, НЕ ИМЕЮЩИЙ ЗАГЛАВИЯ***

[Карта химической промышленности Центрального района] // Социально-экономическая география и регионология России : учебник-атлас. – Москва, 2002. – С. 143.

## ***СТАТЬИ ИЗ СБОРНИКОВ***

1. Гурницкий, В. Н. Применение метода конечных разностей для расчета аппарата магнитной обработки вещества / В. Н. Гурницкий, Г. В. Никитенко // Методы и технические средства повышения эффективности применения электроэнергии в сельском хозяйстве : сб. науч. тр. / СтГАУ. – Ставрополь, 2002. – С. 4–13.



2. Востриков, М. В. Проблема сохранения и воспроизводства населения в социологии М. В. Ломоносова / М. В. Востриков // Сб. науч. тр. / Ставроп. ГСХА. – 2001. – Вып. 10. – С. 46–50.

или

3. Тунин, С. А. Экономическая эффективность производства сои в условиях Ставропольского края / С. А. Тунин // Сб. науч. тр. / Ставроп. ГАУ. – 2003. – Т.4 : Финансово- экономические аспекты развития региона. – С. 290–295.

4. Особенности формообразовательного процесса у гибридов озимой мягкой пшеницы и тритикале (2n-42) / Ф. И. Бобрышев, А. А. Кривенко, А. И. Войсковой, В. А. Мирная // Современные достижения биотехнологии : материалы Всерос. конф. (Ставрополь, июль 1996 г.) / ССХИ. – Ставрополь, 1996. – С. 21–22.

или

5. Особенности формообразовательного процесса у гибридов озимой мягкой пшеницы и тритикале (2n-42) / Ф. И. Бобрышев [и др.] // Современные достижения биотехнологии : материалы Всерос. конф. (Ставрополь, июль 1996 г.) / ССХИ. – Ставрополь, 1996. – С. 21–22.

### **СТАТЬИ ИЗ ЖУРНАЛОВ**

#### *С 1 автором*

1. Минаева, Е. В. Основные критерии макроэкономического развития страны / Е. В. Минаева // Хранение и переработка сельхозсырья. – 2003. – № 8. – С. 26–29.

2. Кривов, В. Д. Проблема обоснования макроэкономических решений / В. Д. Кривов // Вестн. Моск. ун-та. Сер. 6, Экономика. – 2003. – № 3. – С. 3–17.

3. Высоцкая, И. В. Об опасности познания / И. В. Высоцкая // Вестн. Рос. ун-та дружбы народов. Сер. : Философия. – 2003. – № 2. – С. 66–70.

#### *С 2-мя авторами*

1. Соколов, Я. В. Управленческий учет: как его понимать / Я. В. Соколов, М. Л. Пятов // Бух. учет. – 2003. – № 7. – С. 53–55.

2. Пленкович, Ю. Отношение человека к самому себе : [статья из Хорватии] / Юрий Пленкович, Марио Пленкович // Проблемы психологии и эргономики. – 2003. – Вып. 2. – С. 51–52.

#### *С 3-мя авторами*

1. Хицков, И. Интеграционные связи в агропромышленном производстве / И. Хицков, Н. Мытина, Е. Фомина // АПК: экономика, управление. – 2003. – № 9. – С. 9–17.

*С 4-мя и более авторами*

1. Экономика федеральных округов России: сравнительный анализ / В. И. Суслов, Ю. С. Ершов, Н. М. Ибрагимов, Л. В. Мельникова // Регион: экономика и социология. – 2003. – № 4. – С. 47–63.

или

2. Экономика федеральных округов России: сравнительный анализ / В. И. Суслов [и др.] // Регион: экономика и социология. – 2003. – № 4. – С. 47–63.

**ФРАГМЕНТ СТАТЬИ ИЗ ЖУРНАЛА, НЕ ИМЕЮЩИЙ ЗАГЛАВИЯ**

[Производство основных видов продукции животноводства : таблица] // Экономика сел. хоз-ва России. – 2004. – № 1. – С. 17.

**СТАТЬИ ИЗ ГАЗЕТ**

1. Михайлов, С. А. Езда по-европейски: система платных дорог в России находится в начальной стадии развития / С. А. Михайлов // Независимая газ. – 2002. – 17 июня.
2. Серебрякова, М. И. Дионисий не отпускает : [о фресках Ферапонтова монастыря , Вологод. обл.] : беседа с директором музея Мариной Серебряковой / записал Юрий Медведев // Век. – 2002. – 14–20 июня (№ 18). – С. 9.

**СТАНДАРТЫ**

1. ГОСТ Р 517721-2001. Аппаратура радиоэлектронная бытовая. Входные и выходные параметры и типы соединений. Технические требования. – Введ. 2002-01-01. – Москва : Изд-во стандартов, 2001. – 27 с.

или

2. Аппаратура радиоэлектронная бытовая. Входные и выходные параметры и типы соединений. Технические требования : ГОСТ Р 517721-2001. – Введ. 2002-01-01. – Москва : Изд-во стандартов, 2001. – 27 с.
3. ГОСТ 7. 53-2001. Издания. Международная стандартная нумерация книг. – Взамен ГОСТ 7.53-86 ; введ. 2002-07-01. – Минск : Межгос. совет по стандартизации, метрологии и сертификации ; Москва : Изд-во стандартов, 2002. – 3 с.

или

4. Издания. Международная стандартная нумерация книг : ГОСТ 7.53-2001. – Взамен ГОСТ 7.53-86 ; введ. 2002-07-01. – Минск : Межгос. совет по стандартизации, метрологии и сертификации ; Москва : Изд-во стандартов, 2002. – 3 с.

## **ПАТЕНТНЫЕ ДОКУМЕНТЫ**

1. Пат. 2187888 Российская Федерация, МПК<sup>7</sup> Н 04 В 1/38, Н 04 J 13/00. Приемопередающее устройство / Чугаева В. И. ; заявитель и патентообладатель Воронеж. науч.-исслед. ин-т связи. – № 2000131736/09 ; заявл. 18.12.00 ; опубл. 20.08.02, Бюл. № 23 (II ч.). – 3 с.
2. Заявка 1095735 Российская Федерация, МПК<sup>7</sup> В 64 G 1/00. Одноразовая ракета-носитель / Тернер Э. В. (США) ; заявитель Спейс Системз / Лорал, инк. ; пат. поверенный Егорова Г. Б. – № 2000108705/28 ; заявл. 07.04.00 ; опубл. 10.03.01, Бюл. № 7 (I ч.) ; приоритет 09.04.99, № 09/289, 037 (США). – 5 с.
3. Свидетельство 2008610062. Расчет комплексного показателя оценки эффективности инвестиций (РКПОЭИ) : программа для ЭВМ / Трухачев, В. И., Латышева Л. А., Остапенко Е. А ; заявитель и патентообладатель ФГОУ ВПО «Ставропольский государственный аграрный университет». – № 2007614195 ; заявл. 25.10.07 ; опубл. 20.06.08, Бюл. № 2 (Ч.1). – 3 с.
4. Формирование генетической структуры стада : отчет о НИР (промежуточ.) : 42-44 / Всерос. науч.-исслед. ин-т животноводства ; рук. Попов В. А. ; исполн.: Алешин Г. П. [и др.]. – Москва, 2001. – 75 с. – Библиогр.: с. 72–74. – № ГР 01840051145. – Инв. № 04534333943.

## **БИБЛИОГРАФИЧЕСКОЕ ОПИСАНИЕ ЭЛЕКТРОННЫХ РЕСУРСОВ**

1. Сведения о состоянии окружающей среды Ставропольского края [Электронный ресурс] // Экологический раздел сайта ГПНТБ России. – URL:[http://ecology.gpntb.ru/ecolibworld/project/regions\\_russia/north\\_caucasus/stavropol/](http://ecology.gpntb.ru/ecolibworld/project/regions_russia/north_caucasus/stavropol/) (дата обращения: 16.01.2012).
2. Петербургские чтения [Электронный ресурс] : [Библиогр. база данных] // Российская национальная библиотека : [Офиц. сайт]. 2001. – Режим доступа: <http://www.nlr.ru/poisk> (дата обращения: 28.07.2003).
3. Российская Федерация. Законы. О внесении изменений в ФЗ «Об акционерных обществах» [Электронный ресурс] : федер. закон Рос. Федерации от 24 февраля 2004 г. № 5-ФЗ. – Доступ из справ.-правовой системы «Консультант Плюс» (дата обращения: 19.01.2012).
4. Войсковой, А. И. Хранение и оценка качества зерна и семян : практикум [Электронный ресурс] / А. И. Войсковой, А. Е. Зубов. – Ставрополь : Изд-во СтГАУ «АГРУС», 2005. – 112 с. – Доступ из ЭБС «Лань». URL : [http://e.lanbook.com/books/element.php?pl1\\_cid=25&pl1\\_id=5714](http://e.lanbook.com/books/element.php?pl1_cid=25&pl1_id=5714)

## СОДЕРЖАНИЕ

Введение	2
1. Общие положения	3
2. Структура и содержание выпускной квалификационной (бакалаврской) работы	7
3. Основные этапы и сроки выполнения выпускной квалификационной (бакалаврской) работы	13
4. Написание и оформление выпускной квалификационной (бакалаврской) работы	19
5. Порядок защиты выпускной квалификационной (бакалаврской) работы	28
6. Примерное содержание второго раздела выпускной квалификационной (бакалаврской) работы «Организационно-экономическая характеристика объекта исследования»	37
7. Примерный перечень тем выпускных квалификационных (бакалаврских) работ	48
Приложения	55