

Федеральное государственное бюджетное образовательное учреждение
высшего образования

Ставропольский государственный аграрный университет

Кафедра экономической теории и экономики АПК

МИКРОЭКОНОМИКА

(продвинутый уровень)

Методические указания по выполнению
курсовой работы

Направление **38.04.01** - «Экономика»

программа - Экономическое и правовое обеспечение бизнеса

Ставрополь
2020

Рекомендовано к изданию научно-методической комиссией
экономического факультета Ставропольского государственного аграрного
университета, протокол № 1 от 01 сентября 2020 г.

Кусакина О.Н., Довготько Н.А., Скиперская Е.В. Микроэкономика
(продвинутый уровень): Методические указания по выполнению курсовой
работы (для магистрантов направления 38.04.01 – «Экономика»). -
Ставрополь, 2020. – 29 с.

СОДЕРЖАНИЕ

1.	Значение, место и цели курсовой работы.....	4
2.	Содержание и характеристика основных этапов выполнения курсовой работы.....	7
2.1.	Основные этапы выполнения курсовой работы.....	7
2.2.	Выбор темы курсовой работы.....	7
2.3.	Поиск и изучение литературы, оформление картотеки используемых источников.....	8
2.4.	Разработка плана курсовой работы и его утверждение.....	10
2.5.	Требования, предъявляемые к содержанию курсовой работы.....	12
2.6.	Оформление курсовой работы.....	15
2.7.	Работа с отзывом преподавателя и подготовка к защите.....	18
2.8.	Защита и оценка курсовой работы.....	20
3.	Тематика курсовых работ.....	23
	Приложения.....	27

1. ЗНАЧЕНИЕ, МЕСТО И ЦЕЛИ КУРСОВОЙ РАБОТЫ

Курсовая работа по дисциплине «Микроэкономика» (продвинутый уровень), выполняемая магистрами направления 38.04.01 - «Экономика» - является одной из важных форм самостоятельной работы. Она выполняется в соответствии с учебным планом факультетов экономического профиля учебной дисциплины «Микроэкономика» (продвинутый уровень). Курсовая работа выполняется с целью углубления знаний магистров по одному из вопросов курса, а также для развития навыков логического, теоретического изложения экономических вопросов в письменном виде. Подготовка курсовой работы по дисциплине «Микроэкономика» (продвинутый уровень) позволяет закрепить и систематизировать знания, полученные магистрами в ходе изучения соответствующей дисциплины.

Курсовая работа является важным контрольным заданием, позволяющим оценить степень готовности обучающегося к самостоятельному использованию экономических знаний в пределах конкретной темы исследования. Подготовка магистрами курсовых работ и их защита являются важным звеном в выработке навыков творческого изучения науки, в глубоком усвоении полученных в университете знаний. Все это крайне необходимо им в будущей профессиональной деятельности в условиях современной рыночной экономики. В ходе выполнения курсовой работы перед магистрами ставится задача более глубокого освоения макроэкономики как методологической основы всех экономических дисциплин, которые предстоит им изучить. Значение курсовой работы состоит в том, что в процессе ее выполнения студенты более глубоко изучают теоретические проблемы функционирования экономики.

Написание курсовой работы позволяет магистрам осмыслить основные микро-, макро- и мега-экономические проблемы, взаимосвязи между всеми субъектами экономики, различными рынками, различить концептуальные подходы и дать им оценку. Кроме того, выполняя курсовую работу, обучающиеся расширяют и углубляют опыт самостоятельного изучения широкого круга экономической литературы, приобретают умение находить в литературе положения, относящиеся к избранной теме. Магистры учатся последовательно и чётко излагать свои мысли при рассмотрении теоретических вопросов, связывать научные положения с практикой хозяйствования.

В курсовой работе обучающийся должен показать знание основных положений современных экономических школ и их значение в решении

макроэкономических проблем, показать своё видение их решения, умение оценивать современную экономическую политику государства и определять актуальность появляющихся проблем. И, наконец, в курсовой работе необходимо логически последовательное и литературно грамотное изложение материалов в строгом соответствии с её планом. Определённые требования предъявляются также к структуре изложения материала и оформлению курсовой работы. В процессе подготовки курсовой работы по дисциплине «Микроэкономика» (продвинутый уровень) студент должен научиться:

-определять и обосновывать актуальность темы работы, цели и задачи исследования;

– самостоятельно подбирать необходимую литературу на основе изучения литературы, включая журнальные, электронные и другие издания;

– подбирать и использовать статистический материал, а также фактические данные по теме курсовой работы;

– выполнять теоретический и фактологический анализ социально-экономических процессов;

– аргументировано обосновывать собственную точку зрения;

– правильно оформлять письменную работу в соответствии с действующими стандартами и требованиями;

– составлять таблицы, схемы, рисунки, содержащие анализ или иллюстрацию статистической информации;

– умело защищать собственную позицию, выводы и результаты проведенного исследования.

Подготовка и успешная защита курсовой работы являются условием допуска к экзамену по дисциплине «Микроэкономика». Немаловажно отметить, что при выполнении курсовых работ студенты должны самостоятельно пройти весь творческий путь от выбора темы курсовой работы до осмысленного использования теоретического и практического материала курса макроэкономики.

Прежде чем приступать к написанию курсовой работы, студент должен внимательно ознакомиться с предлагаемым методическим пособием. Это позволит более точно представить предстоящую работу с точки зрения содержания, объема изложения и оценки приведенного исследования.

Целями написания курсовой работы по дисциплине «Микроэкономика» (продвинутый уровень) являются:

– систематизация, закрепление и расширение теоретических и практических знаний по макроэкономике теории и их применение при решении конкретных задач экономической деятельности общества;

- развитие навыков ведения самостоятельной работы и овладения методикой исследования и экспериментирования при решении экономических проблем;
- раскрытие содержания выбранной темы;
- рациональное сочетание общетеоретических положений и анализа конкретных макроэкономических ситуаций;
- проверка умения формулировать основные выводы по результатам анализа конкретной темы;
- умение глубоко, творчески работать с экономической литературой, привлекать статистические и фактические материалы.

Успешное выполнение курсовой работы дает возможность выбрать дальнейшую научно-исследовательскую перспективу. На основе проведенного исследования магистр может подготовить научное сообщение на научную конференцию, опубликовать научную статью. Кроме того, при более высоком уровне исследования проблемы, магистр может претендовать на рекомендацию работы на конкурсы научных работ молодых ученых как регионального, так и общероссийского значения.

2.СОДЕРЖАНИЕ И ХАРАКТЕРИСТИКА ОСНОВНЫХ ЭТАПОВ ВЫПОЛНЕНИЯ КУРСОВОЙ РАБОТЫ

2.1 Основные этапы выполнения курсовой работы

Процесс подготовки и написания курсовой работы включает ряд этапов:

1. Ознакомление студентов с предложенной тематикой курсовых работ и самостоятельный выбор темы.
2. Уточнение и согласование темы курсовой работы с научным руководителем.
3. Поиск и изучение литературы, оформление картотеки используемых источников.
4. Разработка плана курсовой работы и его утверждение.
5. Изучение и обработка учебной и научной экономической литературы.
6. Подбор статистических данных, их анализ, обобщение, составление необходимых таблиц, графиков, диаграмм и схем.
7. Написание работы по главам и консультирование научным руководителем по их содержанию.
8. Доработка отдельных частей курсовой работы с учетом замечаний и требований научного руководителя.
9. Завершение и оформление курсовой работы в соответствии с ГОСТ и сдача на рецензирование научному руководителю.
10. Защита курсовой работы, являющаяся допуском к экзамену по дисциплине «Микроэкономика» (продвинутый уровень).

После защиты курсовая работа возвращается на кафедру экономической теории и прикладной экономики, где подлежит хранению в течение 2 лет.

2.2 Выбор темы курсовой работы

При выборе темы курсовой работы, прежде всего, необходимо учитывать уровень теоретической подготовки студента, имеющиеся у него возможности доступа к специальной статистике и сложившийся интерес к определенному виду научной и профессиональной деятельности в будущем. Следует учитывать также возможность дальнейшей работы над темой исследования при выполнении курсовых и других работ по специальным дисциплинам, вплоть до подготовки выпускной квалификационной работы магистра.

Тематика курсовых работ по дисциплине «Микроэкономика» (продвинутый уровень) утверждается кафедрой экономической теории и прикладной экономики и предлагается студентам заранее для ознакомления в библиотеке СтГАУ (в электронном доступе и в изданных учебно-методических рекомендациях).

Право выбора той или иной темы предоставляется самому студенту. В отдельных случаях студент может в инициативном порядке предложить тему курсовой работы. В этом случае он обосновывает ее актуальность, соответствие современному состоянию и перспективам развития макроэкономических процессов в России и за рубежом. Научным руководителем подобные темы оцениваются на предмет соответствия их требованиям изучаемой учебной дисциплины, а также обеспечения соответствующей литературой.

По решению кафедры экономической теории и прикладной экономики выбор темы курсовой работы также может осуществляться студентом на основании шифра зачетной книжки (например, шифр оканчивается на цифру 5, тогда студент выбирает одну из тем, которые числятся в тематике под номером 5,15,35 и т.д.).

Одновременно с выбором и определением темы курсовой работы утверждается научный руководитель – профессор или доцент кафедры экономической теории и прикладной экономики. Научный руководитель оказывает студенту помощь в составлении плана, в разработке графика на весь период выполнения курсовой работы, рекомендует студенту необходимую литературу и справочные материалы. Он также проводит систематические консультации по написанию курсовой работы и проверяет ее выполнение по частям и в целом.

2.3 Поиск и изучение литературы, оформление картотеки используемых источников

В процессе подготовки к написанию курсовой работы, студенты должны приобрести навыки глубокого осмысления прочитанных источников в целях накопления и использования полученной научной информации для правильного освещения вопросов выбранной темы. Тема курсовой работы раскрывается на основе изучения разнообразной литературы. В общий список литературы должны войти монографии российских и зарубежных авторов, включая работы преподавателей СтГАУ, периодические издания (экономические журналы и газеты), статистические справочники с показателями по стране, законодательные и

нормативные акты РФ. В списке литературы должно быть не менее 30 - 40 наименований различных источников.

При подборе литературы следует учитывать, что в работе должны быть рассмотрены как теоретические, так и прикладные аспекты исследуемой проблемы. Поэтому начинать поиск необходимой литературы следует с ознакомления с перечнем источников, рекомендуемых научным руководителем в качестве базовых, имеющихся в рабочих программах по дисциплине «Микроэкономика» (продвинутый уровень), а также в планах практических занятий по соответствующим темам.

При составлении библиографического списка рекомендуется пользоваться библиографическими каталогами, перечнями статей, опубликованных в экономических журналах за год, который обычно печатается в последнем номере того или иного журнала. В этом случае главная задача магистранта состоит в том, чтобы из огромной массы российской и зарубежной экономической литературы отобрать только те публикации (книги, журналы, статьи), в которых глубоко освещаются вопросы, относящиеся к выбранной теме курсовой работы.

При написании курсовой работы следует использовать как теоретические статьи и монографии, так и фактические материалы, на основе которых можно сделать выводы о процессах и явлениях, происходящих в экономической жизни общества, о закономерностях ее развития. К сбору фактического материала необходимо относиться внимательно, выбирая только данные, отражающие и иллюстрирующие рассматриваемые в работе проблемы. При использовании фактического материала необходимо соблюдать следующие требования:

- данные приводятся в абсолютных или относительных измерителях;
- при сравнении данные должны быть сопоставимы;
- для выявления какой-либо тенденции используется информация нескольких месяцев или лет;
- для наглядности цифровые данные сводятся в таблицу, могут быть отражены на графиках, в диаграммах и т.д.;
- все фактические данные, используемые в работе, должны иметь ссылку на источник с указанием страницы источника;
- не следует перегружать курсовую работу цифровым материалом, необходимо стремиться к тому, чтобы текст был иллюстрирован лаконичными, убедительными и наглядными материалами.

Значительную помощь в поиске необходимой литературы для написания курсовой работы оказывают следующие ресурсы интернета:

<http://www.akdi.ru> — Агентство консультаций и деловой информации «Экономика»;

<http://www.eeg.ru> - макроэкономическая статистика России на сайте экспертной группы Министерства финансов РФ;

<http://www.nns.ru/analytdoc/anal2.html> - аналитические доклады по экономическим проблемам России на сайте «Национальной электронной библиотеки»;

<http://www.econline.hl.ru> - коллекция ссылок на лучшие экономические ресурсы Сети, как англо-, так и русскоязычные. Сайт охватывает широкий круг экономических дисциплин: экономические новости, микроэкономика, макроэкономика, математические методы в экономике, методология и история экономической мысли, институциональная экономика, Интернет-экономика, международная экономика, экономическая статистика и др.;

<http://www.cbr.ru> - Центральный банк России;

<http://www.minfin.ru> - Министерство финансов России;

<http://www.naloa.ru> - Министерство по налогам и сборам России;

<http://www.aks.ru> - Госкомстат России;

<http://www.rbc.ru> Информационное агентство «Росбизнесконсалтинг» (Россия);

<http://www.akm.ru> - Информационное агентство «АК&М» (Россия)»

<http://www.worldbank.org> - Всемирный банк;

<http://www.imf.org> - Международный валютный фонд;

<http://www.fedreserve.gov> - Национальное бюро экономических исследований (США);

<http://www.ceDa.newschool.edu/het> - Web-сайт по истории экономической мысли;

<http://www.iet.ru> - Институт экономики переходного периода (Россия);

<http://www.inme.ru> - Институт национальной модели экономики (Россия);

<http://www.hse.ru> - Государственный университет -Высшая школа экономики (Россия);

<http://unix.transecon.ru/Politek> - российско-германский журнал «Politekonom»;

<http://bea.triumvirat.ru/russian> - бюро экономического анализа (Россия);

<http://www.libertarium.ru> - коллекция текстов российских ученых по проблемам экономической теории и экономической политики, а также переводы статей и книг известных западных экономистов, преимущественно неолиберального направления и представителей современного неoinституционализма.

Помимо российских научных изданий магистрант обязательно должен ознакомиться с доступными зарубежными монографиями, журнальными статьями, освещающими выбранную макроэкономическую проблему.

Серьёзным источником дополнительной информации по развитию теории и практики макроэкономики являются периодические издания: журналы, тематические газеты и статические сборники. Соответствующие статьи можно найти в журналах «Вопросы экономики», «Экономист», «Российский экономический журнал», «Мировая экономика и международные отношения» и других периодических изданиях последних 2-3 лет. Статьи из этих источников подбираются обычно по тематическим указателям, опубликованным в последних номерах журналов и газет за каждый год, или по каталогам журнальных статей, имеющих в библиотеках. Использование всех этих изданий позволяет студентам более полно ознакомиться с имеющимися литературными источниками и написать на достаточно высоком теоретическом уровне содержательную и интересную курсовую работу.

После того как библиографический список составлен и сформирована картотека литературных источников, студент должен тщательно продумать и разработать проект плана курсовой работы, способствующий полному раскрытию основных ее вопросов.

2.4 Разработка плана курсовой работы и его утверждение

План курсовой работы, как правило, включает:

- введение;
- три-четыре основных вопроса;
- заключение (выводы);
- список использованных источников и литературы.

Для более глубокого и последовательного раскрытия темы можно составить развёрнутый план работы. В таком случае, в каждом разделе (основном вопросе) выделяются более частные вопросы, которые позволяют определить логику и последовательность рассмотрения данного раздела темы.

Форма плана зависит от сложности и характера темы, а также от сложившихся навыков самостоятельной работы. Важно лишь, чтобы план курсовой работы включал узловые вопросы, определяющие содержание темы, был чётким и логически стройным. При дальнейшем, более

глубоком и целенаправленном изучении литературы вопросы плана могут уточняться и конкретизироваться.

При составлении плана курсовой работы можно отметить следующие типичные ошибки, которые наиболее часто допускаются студентами. Во-первых, большое число вопросов в плане курсовой работы, что дробит текст работы и ухудшает её содержание и стройность. Во-вторых, отсутствие логики и последовательности в переходе от одного вопроса к другому, отсутствие между ними внутренней связи. В - третьих, многословные названия вопросов темы. Эти ошибки, как правило, обусловлены отсутствием чёткого понимания сущности темы курсовой работы, а также формальным подходом к составлению библиографии.

Изучение литературы должно сопровождаться конспектированием основных положений, относящихся к соответствующим вопросам курсовой работы, накоплением и систематизацией выписок и цитат по вопросам плана, которые затем следует использовать при написании работы.

При работе над литературным источником целесообразно придерживаться следующих её этапов. Во-первых, необходимо уяснить себе и освоить прочитанный материал. Во-вторых, продумать прочитанное. В-третьих, выполнить из прочитанного необходимые выписки. И, наконец, в-четвёртых, уяснить новизну, особенности взглядов автора книги или статьи.

Записи должны быть краткими и относящимися непосредственно к теме курсовой работы. При конспектировании литературы следует точно указывать источник (фамилию автора и его инициалы, название произведения, издание, год, страницу). В противном случае, студент не будет знать, откуда взяты выписанные цитаты и не сможет в результате этого использовать свои записи при написании работы. Ему придётся вновь проделать ту же работу, возвращаясь к прочитанным источникам, что можно избежать при правильном оформлении конспектов и записей.

Выписанные из подобранной литературы к отдельным вопросам плана интересные положения и факты можно использовать при написании текста курсовой работы, пересказывая их своими словами или приводя в виде цитат. При этом обязательно надо сделать ссылку с указанием автора, название источника, года издания, номера статьи, страницы. Выписывать следует, в первую очередь, наиболее важные факты, примеры и определения, а также статистические данные, относящиеся к содержанию отдельных вопросов темы, группируя их по основным разделам темы. Если по теме много литературы и всю её трудно изучить, то можно не читать всей монографии, а ограничиться лишь теми главами, которые относятся непосредственно к теме курсовой работы. Пример плана курсовой работы на конкретную тему представлен в *Приложении*.

2.5 Требования, предъявляемые к содержанию курсовой работы

Курсовая работа должна охватывать в комплексе вопросы теории и их практическую реализацию, рассматривать макроэкономическую проблему в историческом аспекте ее возникновения и развития и учитывать различные подходы к ее решению экономистами разных школ и направлений. В этой связи в основе содержания работы должны лежать труды российских и зарубежных экономистов, экономические программы правительства, законодательные акты и решения, принимаемые в стране. Следует стремиться к аргументированному раскрытию содержания вопросов. Текст работы должен быть результатом самостоятельной проработки материалов, а не монтажом выдержек из различных источников. Необходимо добиваться логически увязанного изложения вопросов темы, не допускать повторений, противоречий в суждениях.

Первым листом курсовой работы является **Титульный лист**, который заполняется в соответствии с ГОСТом (см. *Приложение*).

Содержание (план работы) является вторым по счету листом в курсовой работе. Его оформление также должно соответствовать стандарту (см. *Приложение*) и включать все утвержденные научным руководителем разделы и подразделы курсовой работы с указанием страниц.

После **Содержания**, с нового листа, следует **Введение**.

Главное назначение **Введения** состоит в кратком обосновании выбора проблемы исследования. В общем случае, введение должно включать:

– обоснование актуальности выбранной темы, т. е. степень ее значимости в данный момент и в данной ситуации для определенных экономических субъектов, или для экономики страны, или мирового хозяйства;

– определение цели и задач исследования. Цель работы должна быть сформулирована четко и лаконично, соответствовать выбранной теме исследования, отражать те действия, которые студент должен предпринять для написания курсовой работы. Поставленные задачи должны уточнять цель, конкретизировать ее, а, следовательно, соответствовать разделам и подразделам плана;

– характеристику теоретической и методологической базы исследования. Здесь кратко перечисляются экономические школы, теоретические направления экономической мысли, которые легли в основу написания работы;

– описание объекта исследования, представляет собой краткую характеристику социально-экономического процесса или явления, создавшего проблемную ситуацию, исследуемую в работе;

– краткий аналитический обзор использованной литературы по теме. Он включает перечень фамилий отечественных и зарубежных экономистов, внесших наибольший вклад в исследование данной проблемы. Обзор литературы должен показать умение студента

систематизировать источники, критически их рассматривать, выделять существенное и определять главное в современном состоянии изученности темы;

—перечень использованной информационной базы по теме исследования. Необходимо перечислить источники получения студентом статистических и аналитических материалов, документы законодательных и исполнительных органов власти; данные, опубликованные в периодических изданиях.

В том случае, если в работе имеется обоснование нового подхода к решению поставленной проблемы, которое сделано самостоятельно студентом, во введении необходимо это указать.

Объем текста введения должен составлять не более 3 страниц.

После **Введения**, с нового листа, следует первая часть курсовой работы.

Первый раздел (теоретическая часть) представляет собой анализ различных теоретических взглядов российских и зарубежных исследователей по теме курсовой работы. При рассмотрении каждого направления необходимо делать ссылку на его автора и источник, где данные идеи нашли отражение. При этом следует учитывать, что рассмотрение любой проблемы невозможно без отражения истории исследуемого вопроса, его развития, характеристики современного состояния. Здесь же необходимо дать определения основных понятий темы, показать подходы различных авторов к трактовке их сущности.

Изучая литературные источники, студент может столкнуться с различными точками зрения и определениями авторов. В этом случае недостаточно отметить лишь разный подход к трактовке рассматриваемых вопросов. Важно, чтобы студент определил собственное понимание проблемы, а также свое отношение к позиции того или иного автора, дал их критический разбор, обосновал, почему он согласен с данным автором, а не с другими, не разделяет их точек зрения.

Содержание текста должно соответствовать заголовкам подразделов, причем каждый последующий подраздел должен логически вытекать из предыдущего и быть его продолжением. В целом все подразделы теоретической части должны полностью раскрывать первый раздел работы.

Для наглядности представленного в работе материала можно использовать структурно-логические схемы, иллюстрирующие общее и отличительное в подходах авторов, показывающие историю развития вопроса.

В конце каждого подраздела желательно сформулировать краткие выводы и указать, что предполагается сделать в следующем подразделе

или разделе для дальнейшего развития темы, т.е. увязать содержание структурных составляющих работы в единое целое.

Второй раздел курсовой работы, который также начинается с нового листа, являясь логическим продолжением первого раздела, должен служить своеобразной иллюстрацией практической реализации изученных теоретических подходов по теме исследования. Для иллюстрации как теоретических, так и практических положений необходимо использовать графики, таблицы, рисунки, статистические материалы (см. *Приложение*), которые могут быть расположены как по тексту, возможно ближе к месту упоминания о нем, так и в приложении, по выбору исполнителя курсовой работы.

В третьем разделе курсовой работы студент должен определить проблемы и противоречия в реализации того или иного экономического процесса и обобщить при необходимости опыт социально-экономического развития других стран. В этом же разделе студент формулирует свои предложения по совершенствованию того или иного экономического процесса, и, наконец, определяет рекомендации или направления по совершенствованию действующего экономического механизма в рамках темы курсовой работы.

Фактические данные и цифровую информацию следует обработать, сгруппировать, поместить в таблицы, провести их анализ, определить процентные соотношения, сопоставить и описать. На их основе составляются графики, диаграммы, схемы, с помощью которых можно проиллюстрировать изложенный материал.

Очень важно, чтобы название разделов соответствовало их содержанию, а в самой работе были последовательно реализованы все заявленные цели и задачи курсовой работы. Каждый раздел должен заканчиваться конкретным выводом о результатах исследования.

Итоговым разделом курсовой работы является **Заключение**, которое также начинается с нового листа. **Заключение** представляет собой выводы, сделанные самостоятельно студентом, по каждому из написанных разделов курсовой работы. По первому разделу - это обобщение теоретических направлений проблемы с указанием ведущих экономистов, исследующих ее. Выводы должны быть сделаны в логической последовательности изложения материала по подразделам данной части работы. По второму разделу - краткое изложение результатов анализа существующей практики по исследуемому вопросу, их критическое осмысление и формулирование предложений по решению поставленной проблемы.

Объем заключения - 2-4 страницы.

После заключения печатается **Список литературы**, который начинается с названий официальных документов (законов, указов, постановлений), далее указываются монографии и учебники в алфавитном порядке по авторам или названиям работ, затем в алфавитном порядке указываются статьи из журналов, газет, статистические сборники. Данный список должен включать не менее 20-30 литературных источников. Важно отметить, что список литературы должен включать только те источники, которые действительно были проработаны при выполнении курсовой работы и на которые имеются ссылки в тексте работы.

Список литературы должен быть оформлен в соответствии со стандартом (см. *Приложение*). Поэтому рекомендуется при изучении той или иной статьи, монографии, статистических данных сразу же выписывать полное их наименование и указывать страницу, если есть ссылка на данный источник в тексте работы. Следует обратить внимание на то, что учебники, монографии, журнальные статьи имеют различное библиографическое описание, что обязательно нужно учитывать при оформлении списка литературы (см. *Приложение*).

Помимо основного текста курсовая работа может содержать **Приложение**. В качестве **Приложения** целесообразно оформлять документы (части документов), содержащие фактические данные о работе конкретных предприятий, которые иллюстрируют основное содержание курсовой работы (например, формы статической отчетности и т.п.). В этом случае в основном тексте в необходимых местах должны содержаться ссылки: "см. Приложение". Приложение располагается непосредственно за списком литературы. На первом листе приложенных документов в верхнем правом углу пишется слово "Приложение". Каждый структурный элемент курсовой работы начинается с новой страницы. На последней странице работы необходимо поставить подпись и дату ее сдачи на рецензирование.

Работа должна быть написана хорошим литературным языком. Студенты обязаны самостоятельно формировать свои мысли, ни в коем случае не допускать переписывание прочитанной литературы. При этом можно и нужно цитировать авторов изученных книг и статей, ссылаться на этих авторов или подвергает критике их положения. Однако следует исключить излишнее увлечение цитатами, что снижает уровень самостоятельной работы. Цитаты должны служить либо исходным моментом для дальнейшего развития мысли, либо подтверждением правильности трактовки студентом вопроса.

2.6 Оформление курсовой работы

Объем курсовой работы не должен превышать 40 страниц текста, выполненного на компьютере, согласно по следующим требованиям: шрифт TimesNewRoman - 14, интервал 1,5. Размер полей: правое - 10 мм, левое - 30 мм, верхнее и нижнее - 20 мм. Работа, написанная от руки, не принимается.

Нумерация страниц курсовой работы - сквозная. Номер страницы проставляют в центре нижней части листа арабскими цифрами. Следует помнить, что исчисление страниц начинают с титульного листа, номер страницы на котором не ставят. Обычно впервые номер страницы проставляется со второй страницы введения. Сквозной номер страницы проставляется также и на приложениях.

Каждый раздел и подраздел должен иметь заголовок. Заголовки разделов и подразделов записываются строчным полужирным шрифтом (кроме первой прописной) с абзачного отступа, равного 12,5 мм. Перенос слов в заголовках не допускается. Точку в конце заголовка не ставят.

Если заголовок состоит из двух предложений, то их разделяют точкой. Интервал между заголовком раздела и текстом составляет 18 пт; перед заголовком подраздела и текстом – 18 пт; после заголовка подраздела и текстом – 12 пт. Все разделы и подразделы должны быть пронумерованы арабскими цифрами, в конце их номеров точка не ставится.

В тексте курсовой работы не допускается употреблять обороты разговорной речи, профессионализмы. Нельзя использовать иностранные слова и термины при наличии равнозначных слов на русском языке, применять произвольные словообразования и сокращения слов, кроме установленных правилами орфографии. Также не допускается употреблять математические знаки без цифр, например \leq (менее или равно), а также знаки № (номер), % (процент). В тексте курсовой работы нельзя использовать и математический знак (–) минус перед отрицательными значениями величин, а следует писать слово «минус».

Иллюстрации и таблицы, расположенные на отдельных листах, включают в общую нумерацию страниц работы.

Структурные элементы работы (содержание, введение, названия разделов, заключение, список использованных источников, приложения) следует начинать с новой страницы. Расстояние между названием структурного элемента работы и текстом должно быть равно трем

интервалам. Такое же расстояние выдерживается между заголовками раздела и подраздела.

Иллюстрации (чертежи, графики, схемы, диаграммы, фотоснимки) следует располагать в работе непосредственно после текста, в котором они упоминаются впервые, или на следующей странице. Следует применять сквозную нумерацию арабскими цифрами.

Слово «рисунок» и его наименование располагают посередине строки под иллюстрацией (см. *Приложение*). Допускается нумеровать иллюстрации в пределах раздела. В этом случае номер иллюстрации состоит из номера раздела и порядкового номера иллюстрации, например: рисунок 1.1.

Иллюстрации каждого приложения обозначают отдельной нумерацией арабскими цифрами с добавлением перед цифрой обозначения приложения, например, рисунок А.3. При ссылках на иллюстрации следует писать «... в соответствии с рисунком 1».

Таблицы применяют для лучшей наглядности и удобства сравнения показателей. Название таблицы должно отражать ее содержание, быть точным и кратким. Его следует помещать над таблицей слева, без абзацного отступа (см. *Приложение*).

При переносе таблицы её название помещают только над первой частью. В этом случае нижнюю горизонтальную черту, ограничивающую таблицу, не проводят. Над другими частями таблицы пишут слово «Продолжение» и указывают номер таблицы, например «Продолжение таблицы 1», «Окончание таблицы 1».

Таблицу следует располагать непосредственно после текста, в котором она упоминается впервые, или на следующей странице. На все таблицы должны быть ссылки в работе. При ссылке следует писать слово «таблица» с указанием ее номера.

Таблицы, за исключением таблиц приложений, следует нумеровать арабскими цифрами сквозной нумерацией или в пределах раздела. Во втором случае номер таблицы состоит из номера раздела и порядкового номера таблицы, разделенных точкой. Таблицы нумеруют в пределах каждого приложения арабскими цифрами с добавлением перед цифрой обозначения приложения. Например, таблица В.1.

Заголовки граф и строк таблицы следует писать с прописной буквы в единственном числе, а подзаголовки граф - со строчной буквы, если они составляют одно предложение с заголовком, или с прописной буквы, если они имеют самостоятельное значение. В конце заголовков и подзаголовков таблиц точки не ставят.

Таблицы слева, справа и снизу ограничивают линиями. Допускается применять размер шрифта в таблице меньший, чем в тексте. Горизонтальные и вертикальные линии, разграничивающие строки таблицы, можно не проводить, если их отсутствие не затрудняет пользование таблицей. Шапка таблицы должна быть отделена от остальной её части.

Уравнения и формулы следует выделять из текста в отдельную строку. До и после каждой формулы или уравнения должно быть оставлено не менее одной свободной строки. Если уравнение не умещается в одну строку, то оно должно быть перенесено после математических знаков (равенства, плюса, минуса, умножения, деления), причем знак в начале следующей строки повторяют. Пояснение значений символов и числовых коэффициентов следует приводить непосредственно под формулой в той же последовательности, в которой они даны в формуле. Формулы в работе следует нумеровать порядковой нумерацией в пределах всей работы арабскими цифрами в круглых скобках в крайнем правом положении на строке или в пределах раздела. Например,

$$A = a : v. \tag{1}$$

Формулы, помещаемые в приложениях, нумеруют арабскими цифрами в пределах каждого приложения с добавлением перед каждой цифрой обозначения приложения, например, формула (B.1). Ссылки в тексте на порядковые номера формул дают в скобках. Например, в формуле (1). Ссылки на использованные источники следует приводить в квадратных или круглых скобках. В скобках указывается порядковый номер источника в списке использованных источников, помещенном в конце работы, а при цитировании указывается и номер страницы. Например, (5, С. 15).

Список литературы использованных источников следует располагать по алфавиту, нумеруя арабскими цифрами без точки, и печатать 1-ю строку с абзацного отступа (см. *Приложение*).

В заголовке описания книги нескольких авторов приводят фамилию одного или двух авторов, как правило, первого и второго.

Приложения располагают в порядке ссылок на них в работе. Каждое приложение следует начинать с новой страницы с указанием наверху посередине страницы слова «Приложение», его обозначения и степени. Приложение должно иметь заголовок, который записывают симметрично относительно текста с прописной буквы отдельной строкой. Приложения

обозначают заглавными буквами русского алфавита, начиная с А, за исключением букв Ё, З, Й, О, Ч, Ъ, Ы, Ъ. После слова «Приложение» следует буква, обозначающая его последовательность. Допускается обозначение приложений буквами латинского алфавита, за исключением букв I и O. В случае полного использования букв русского и латинского алфавитов допускается обозначать приложения арабскими цифрами. Если в работе одно приложение, оно обозначается следующим образом: «Приложение».

Текст каждого приложения может быть разбит на разделы, подразделы, пункты, подпункты, которые нумеруют в пределах каждого приложения. Перед номером ставится обозначение этого приложения. Приложения должны иметь общую с остальной частью документа сквозную нумерацию страниц.

Текст курсовой работы должен быть тщательно вычитан и отредактирован. При возникновении вопросов и трудностей в ходе выполнения курсовой работы, студент может обратиться к преподавателю за консультацией (см. график консультаций преподавателей на кафедре экономической теории и прикладной экономики), либо задать вопрос через личный кабинет преподавателя на сайте Ставропольского государственного аграрного университета (адрес: [www. StGAU. ru](http://www.StGAU.ru)).

Курсовая работа сдается студентом на кафедру экономической теории и прикладной экономики в сроки, установленные в учебном плане и согласованные с преподавателем. Срок рецензирования – 10 дней с момента сдачи студентом работы на кафедру.

2.7 Работа с отзывом преподавателя и подготовка к защите

Завершенная курсовая работа сдается руководителю для проверки и принятия решения о допуске к защите. К защите допускаются лишь самостоятельно выполненные работы, содержащие ссылки на используемую литературу, четко и логически последовательно освещающие заявленные цели и задачи исследования, исключаящие признаки плагиата, выполненные в рамках предмета учебной дисциплины «Микроэкономика» (продвинутый уровень), содержащие авторскую позицию.

Работы, не допущенные к защите, отправляются на доработку с перечислением основных замечаний. Студент пишет повторную работу по той же теме, полностью исправляя недостатки, отмеченные в рецензии, и

представляет работу на проверку с пометкой «Повторная» вместе с первоначальной работой и рецензией. В случае обнаружения серьезных нарушений, включая списывание (переписывание), не согласование плана и списка литературы, сканирование, отсутствие статистических данных и т. д., студенту рекомендуется другая тема в пределах общего срока выполнения курсовой работы. Работы, допущенные к защите, содержат положительную рецензию преподавателя с указанием как положительных, так и ее отрицательных сторон. В рецензии обычно указывается предварительная оценка. Допуск к защите отмечается также на титульном листе курсовой работы и визируется руководителем. Получив на кафедре свою курсовую работу с рецензией преподавателя, студент должен внимательно ознакомиться с содержанием рецензии и оценкой работы. Если она допущена к защите, то студент, следуя критическим замечаниям и рекомендациям рецензента, изучает те вопросы, которые требуют доработки, а также читает дополнительную литературу и выполняет все задания, указанные в рецензии. Дополнительный материал к защите должен быть напечатан и вставлен в курсовую работу и/или использован студентом при устном ответе.

При правильной организации работы и соблюдении изложенных в данных методических рекомендациях требований по выполнению курсовой работы ошибки можно свести к минимуму. Вместе с тем к наиболее типичным и весьма серьезным ошибкам следует отнести следующее:

- рассмотрение сущности проблемы или истории вопроса во введении, хотя данный раздел работы предназначен только для обоснования актуальности;

- использование устаревшей литературы и в связи с этим устаревшего статистического и фактического материала, не отражающего современных явлений экономической жизни;

- превышение объема работы;

- отсутствие в тексте таблиц, графиков, рисунков, а также ошибки в их оформлении;

- неравномерное распределение объема работы по разделам;

- слишком широкое использование учебников по конкретным экономическим дисциплинам («Банковское дело», «Финансы», «Деньги, кредит, банки» и др.) при подготовке тем, посвященных финансовым, банковским, бюджетным, денежно-кредитным проблемам;

- отсутствие выводов и предложений в конце каждого раздела, отсутствие должной аргументации;

- отсутствие анализа современных тенденций развития российской экономики в третьей главе, что не позволяет раскрыть его содержание;

- переписывание чужого текста, копирование курсовых работ из Интернета сканирование графического и прочего материала;
- отсутствие ссылок на используемые источники;
- ошибки в оформлении списка использованных источников (литературы), отсутствие задания, согласованного плана и списка литературы.

Для того чтобы получить допуск к защите, необходимо избегать вышеотмеченных недостатков при написании курсовой работы.

2.8 Защита и оценка курсовой работы

К защите допускаются лишь те работы, которые соответствуют изложенным выше требованиям к порядку оформления. График защиты курсовых работ утверждается решением кафедры.

Оценка курсовой работы студента производится с использованием балльно-рейтинговой системы. Студент должен работать над курсовой работой систематически в течение семестра, поэтапно представляя преподавателю материал курсовой работы на проверку и получая соответствующие баллы нарастающим итогом. Окончательная оценка за курсовую работу выставляется по итогам ее защиты(см. табл. 1 и 2):

Защита курсовой работы начинается со вступительного слова студента, в котором излагается основное содержание работы, выводы и предложения. Члены комиссии задают вопросы. На защите работы обязательно присутствие научного руководителя, который дает отзыв на работу и называет оценку. Зачитывается рецензия, а затем студент отвечает на вопросы.

На защите магистр должен показать глубокое знание избранной проблемы. Во время защиты курсовой работы, которую проводит преподаватель-рецензент, студент должен свободно ориентироваться в любом вопросе своей темы, знать определения, формулы, основные показатели, строить графики, располагать последней статистической информацией.

Кроме того, студент должен давать исчерпывающие ответы на поставленные в рецензии и на защите вопросы. Доклад может сопровождаться электронной презентацией, в которой должны быть отражены основные положения доклада, графики, диаграммы, таблицы и иллюстрационный материал, усиливающий и дополняющий выступление студента (8-12 слайдов).

Оценка по защите складывается из оценки содержания и оформления курсовой работы, а также оценки за устную защиту выдвинутых в работе положений и выводов. Оценка за защищенную работу проставляется в

ведомость и зачетную книжку и является основанием для допуска к экзамену по макроэкономике (продвинутый уровень).

Критерии оценивания курсовой работы

Курсовая работа оценивается по следующим критериям:

	Элементы учебной деятельности	Число баллов	
		min	max
1.	Полное оформление работы	0	10
2.	Содержание работы	0	60
2.1	Подбор и обзор информационных источников, полнота освещения вопросов	0	40
2.2	Выполнение необходимых расчетов, их правильность и формирование обоснованных рекомендаций и выводов	0	20
3.	Защита проекта/работы	0	30

Работа допускается к защите, если в сумме по пунктам 1-2 набрано не менее 48 баллов.

Оценивание оформления работы

8-10 баллов работа оформлена аккуратно, в соответствии с требованиями.

5-7 балла есть ошибки в оформлении, не все требования соблюдены.

До 5 баллов оформление небрежное, требуется доработка.

1. Оценивание содержания работы

2.1 Оценивание подбора и обзора информационных источников, полнота освещения вопросов

25-40 баллов подобраны необходимые информационные источники, информация использована корректно, все вопросы и разделы освещены полностью, для анализа и выводов приведены достаточные обоснования.

20-29 баллов подобраны не все необходимые информационные источники, информация использована не везде корректно, не все вопросы и разделы освещены полностью, для анализа и выводов не приведены достаточные обоснования.

До 20 баллов отсутствуют некоторые разделы, или их название не отвечает содержанию, требуется доработка.

Оценивание выполнения необходимых расчетов, их правильности и формирования обоснованных рекомендаций и выводов

15-20 баллов выполнены необходимые расчеты; ошибок в расчетах практически нет; рекомендации по результатам анализа сформированы обоснованные; выводы сделаны корректно.

10-14 баллов выполнены необходимые расчеты, но в некоторых из них есть ошибки; рекомендации по результатам анализа сформированы не до конца обоснованные; выводы сделаны, но требуют уточнения.

До 10 баллов выполнены не все необходимые расчеты, в расчетах есть существенные ошибки, требуется доработка.

2. Оценивание защиты курсовой работы

20-30 баллов выставляется студенту, продемонстрировавшему полное понимание всех положений защищаемой работы, четкость и правильность изложения ответов на все вопросы, заданные преподавателем, имеющие непосредственное отношение к теме работы и выявляющие полноту знаний студента по материалам, использованным в ней.

15-19 баллов выставляется студенту, продемонстрировавшему понимание основных положений защищаемой работы, четкость и правильность изложения ответов на большую часть вопросов, заданных преподавателем.

10-14 балла выставляется студенту, который дал недостаточно полные ответы на вопросы, на некоторые из них дал ошибочные ответы или не ответил.

До 10 баллов ответы на большинство вопросов не даны.

По результатам текущей балльно-рейтинговой оценки, при условии получения положительной оценки за написание и защиту курсовой работы, обучающемуся может быть выставлена итоговая оценка:

– «Отлично» – от 85 до 100 баллов – теоретическое содержание работы раскрыто полностью; необходимые умения и практические навыки работы с освоенным материалом сформированы; все задания, предусмотренные программой обучения и методическими рекомендациями по написанию курсовой работы выполнены, качество их выполнения оценено числом баллов, близким к максимальному.

– «Хорошо» – от 70 до 84 баллов – теоретическое содержание работы раскрыто полностью; необходимые умения и практические навыки работы с освоенным материалом в основном сформированы; задания, предусмотренные программой обучения и методическими рекомендациями по написанию курсовой работы выполнены не полностью или с ошибками, что не позволяет оценить их выполнение числом баллов, близким к максимальному.

– «Удовлетворительно» – от 55 до 69 баллов – теоретическое содержание работы раскрыто не полностью, но пробелы не носят существенного характера; необходимые умения и практические навыки работы с освоенным материалом в основном сформированы; большинство заданий, предусмотренных программой обучения и методическими рекомендациями по написанию курсовой работы выполнены, однако некоторые из них выполнены не полностью или с ошибками.

«Неудовлетворительно» – от 0 до 54 баллов – теоретическое содержание работы раскрыто не полностью, пробелы носят существенный характер; необходимые умения и практические навыки работы с освоенным материалом сформированы плохо; большинство заданий, предусмотренных программой обучения и методическими рекомендациями по написанию

курсовой работы выполнены, однако некоторые из них выполнены не полностью или содержат принципиальные ошибки

Примерная тематика курсовых работ

1. Исследование предпочтений потребителя и функции полезности. Характеристика индивидуального потребительского спроса и его свойств в современных рыночных условиях.
2. Функции индивидуального спроса Маршалла и Хикса: сущность, практическое применение.
3. Предпочтения потребителя и функция полезности.
4. Исследование потребительского спроса на современных рынках.
5. Потребительский спрос: индивидуальный и рыночный.
6. Проблема потребительского выбора и способы максимизации полезности.
7. Бюджетное ограничение потребителя и бюджетное множество: исследование проблемы.
8. Выбор потребителя в условиях определенности: теория и практика.
9. Рационирование потребления в условиях определенности: теория и практика.
10. Исследование равновесных состояний: эффект дохода и эффект замещения.
11. Выбор потребителя в условиях неопределенности и риска.
12. Аксиомы потребительского выбора в условиях неопределенности.
14. Роль государства в ситуациях неопределенности и риска (на примерах).
15. Теория экономического риска Ф. Найта: сущность, развитие в современных условиях.
16. Законы, функции, механизмы и эффекты рынков на микроэкономическом уровне.
17. Конкурентные и неконкурентные рынки в микроэкономике: характеристика и оценка современного состояния.
18. Исследование эластичности спроса и предложения: понятие, виды, показатели.
19. Практическое применение теории эластичность спроса и предложения (на примерах).
20. Стратегии рыночного поведения рационально действующего потребителя.
21. Теория фирмы в современной экономической науке..
22. Основные характеристики деятельности фирмы в рыночной экономике (на примерах).
23. Содержание, функции и результаты производственной деятельности фирмы (на материалах).
24. Сущность, модели и границы применения производственной функции.
25. Оценка способов определения эффективного размера предприятия в зависимости от состава и величины издержек.
26. Исследование издержек фирмы и способов их минимизации.

27. Максимизация и оптимизация прибыли предприятия (на примерах).
28. Предпринимательский риск и способы его измерения.
29. Проблемы отношений собственников и менеджеров на современных предприятиях.
30. Оценка современной фирмы как менеджериальной компании.
31. Теория совершенной конкуренции и ее современное трактование.
32. Исследование воздействия налогов и субсидий на равновесие на микроуровне.
33. Теория монополии и проблема рыночной власти: сущность, особенности, показатели.
34. Монополия и конкуренция на современных рынках.
35. Особенности поведения и регулирования российских естественных монополий.
36. Сравнительный анализ монополистической конкуренции и олигополии.
37. Оценка соотношения конкуренции и власти в моделях рынка.
38. Рыночные структуры и проблема рыночной власти в российской экономике.
39. Исследование конкурентного рынка с внешним эффектом.
40. Теория олигополии и проблемы рыночной власти.
41. Олигополистический рынок России: характеристики и особенности функционирования.
42. Механизм выявления истинных предпочтений в производстве общественных благ.
43. Экономика чистого обмена: сущность, развитие в современных условиях.
44. Исследование критериев оптимальности общественного благосостояния.

Рекомендуемая литература:

1. ЭБС "Znanium" : Журавлева Г. П. Микроэкономика: Учебник / Г.П. Журавлева; Под ред. Г.П. Журавлевой, Л.Г. Чередниченко. - М.: НИЦ ИНФРА-М, 2015. - 415 с. – Режим доступа: <http://znanium.com/bookread2.php?book=364824>
2. ЭБС "Znanium" : Нуреев Р. М. Курс микроэкономики: Учебник / Р.М. Нуреев. - 3-е изд., испр. и доп. - М.: Норма: НИЦ ИНФРА-М, 2015. - 624 с. – Режим доступа: <http://znanium.com/bookread2.php?book=496737>
3. ЭБС "Znanium" : Микроэкономика: Учебное пособие / Под ред. Т.А. Селищевой. - М.: НИЦ ИНФРА-М, 2014. - 250 с. – Режим доступа: <http://znanium.com/bookread2.php?book=414647>
4. ЭБС " Труды ученых СтГАУ": Микроэкономика (продвинутый уровень) [электронный полный текст] : учеб. пособие для слушателей направления 38.04.01 "Экономика" / сост.: О. Н. Кусакина, Н. А. Довготько, Л. И. Медведева, М. В. Пономаренко, Е. В. Скиперская, Г. В. Токарева ; СтГАУ. - Ставрополь : Бюро новостей, 2015. - 1,43 МБ.
4. ЭБС "Znanium" : Косов Н. С. Микроэкономика: Учебное пособие / Н.С. Косов, Г.И. Терехова, Саталкина; Под ред. Косова. - М.: НИЦ ИНФРА-М, 2014. - 247 с. - (Высшее образование:Бакалавриат). – Режим доступа: <http://znanium.com/bookread2.php?book=367349>
5. ЭБС "Znanium" : Малкина М. Ю. Микроэкономика: Учебник / М.Ю. Малкина. - М.: НИЦ ИНФРА-М, 2013. - 395 с. – Режим доступа: <http://znanium.com/bookread2.php?book=340869>
6. ЭБС "Znanium" : Малкина М. Ю. Микроэкономика. Практикум: Учебное пособие / М.Ю. Малкина. - М.: НИЦ ИНФРА-М, 2013. - 176 с. – Режим доступа: <http://znanium.com/bookread2.php?book=352246>
7. Экономическая теория (микроэкономика и макроэкономика) : учеб. пособие для студентов с.-х. вузов / О. Н. Кусакина [и др.] ; под общ. ред. О. Н. Кусакиной ; СтГАУ. - 2-е изд. доп. и перераб. - Ставрополь : АГРУС, 2012. - 472 с. - (Гр. МСХ РФ).
8. Румянцева, Е. Е. Новая экономическая энциклопедия [текст+DVD-R] / Е. Е. Румянцева. - 4-е изд. - Москва : ИНФРА-М, 2014. - 882 с.
9. Российский экономический журнал (периодическое издание).
10. Вопросы экономики (периодическое издание).
11. Международная реферативная база данных SCOPUS. <http://www.scopus.com/>
12. Международная реферативная база данных Web of Science. – http://apps.webofknowledge.com/WOS_GeneralSearch_input.do?product=WOS&search_mode=GeneralSearch&SID=D1pA5xVwJ2ohFIO7GYz&preferencesSaved
13. Электронная библиотека диссертаций Российской государственной библиотеки <http://elibrary.rsl.ru/>

ПРИЛОЖЕНИЯ

Пример 1: оформления титульного листа

**ФГБОУ ВПО СТАВРОПОЛЬСКИЙ ГОСУДАРСТВЕННЫЙ АГРАРНЫЙ
УНИВЕРСИТЕТ**

КАФЕДРА ЭКОНОМИЧЕСКОЙ ТЕОРИИ И ЭКОНОМИКИ АПК

КУРСОВАЯ РАБОТА

по дисциплине: Микроэкономика (продвинутый уровень)

на тему « »

Студента: _____ курса _____ группы _____

(Ф.И.О.)

Направление (шифр) _____

Форма обучения _____

№ _____

(№ зачетной книжки)

Руководитель:

(должность, звание, Ф.И.О.)

Курсовая работа защищена

с оценкой _____

« ____ » _____ 2019 ____ г.

Ставрополь, 2019

Пример 2: оформление содержания

Тема: Рыночные структуры и проблема рыночной власти в российской экономике

Введение	3
1. Понятие и классификация рыночных структур	5
2. Концепция совершенной конкуренции	15
3. Концепция несовершенной конкуренции	23
4. Проблема рыночной власти в российской экономике	33
Заключение	40
Список литературы	43
Приложения	44

Пример 3: оформление литературы

ЭБС «Znanium» : Косов Н. С. Микроэкономика: Учебное пособие / Н.С. Косов, Г.И. Терехова, Саталкина; Под ред. Косова. - М.: НИЦ ИНФРА-М, 2014. - 247 с. - Режим доступа: <http://znanium.com/bookread2.php?book=367349>

ЭБС «Znanium» : Микроэкономика. Промежуточный уровень : учеб.-методич. пособие / Ю.Н. Черемных, В.А. Чахоян, А.Ю. Челноков [и др.] ; под общ. ред. В.А. Чахоян. — М. : ИНФРА-М, 2018. — 176 с. + Доп. материалы [Электронный ресурс; Режим доступа <http://www.znanium.com>]. – Режим доступа: <http://znanium.com/bookread2.php?book=930312>

ЭБС «Znanium» : Нуреев Р.М. Микроэкономика: Практикум / Нуреев Р.М. - М.: Юр.Норма, НИЦ ИНФРА-М, 2018. - 352 с. – Режим доступа: <http://znanium.com/bookread2.php?book=949043>

ЭБ « Труды ученых СтГАУ»: Микроэкономика (продвинутый уровень) [электронный полный текст] : метод. указания по выполнению курсовой работы магистрантов направления 38.04.01 – «Экономика» программа «Экономика фирмы и отраслевых рынков» / сост.: О. Н. Кусакина, И. И. Рязанцев, Г. В. Токарева, Н. А. Довготько, Е. В. Скиперская, И. В. Грузков,

Пример 4: оформление рисунков

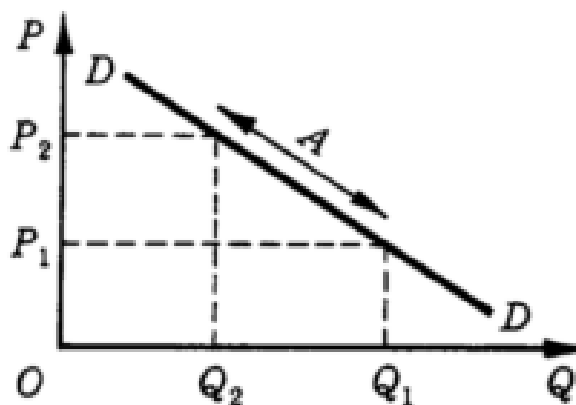


Рисунок 1 – Изменение объема спроса

Пример 5: оформление таблиц

Таблица 1 – Механизм формирования спроса фирмы на ресурсы в условиях совершенной конкуренции

Количество фактора, шт.	Количество продукта, шт.	Предельный продукт, шт.	Цена продукта, руб.	Общий доход, руб.	Предельный доход, руб.
0	0	-	2	-	-
1	7	7	2	14	14
2	13	6	2	26	12
3	18	5	2	26	10