

**Методические  
рекомендации по  
выполнению курсовой  
работы  
«Управленческий учет и  
отчетность»**

для магистрантов по направлению подготовки  
38.04.01 «Экономика» программы «Учет, анализ  
и аудит»

Методические рекомендации  
по выполнению курсовой работы  
для магистрантов по направлению подготовки 38.04.01  
«Экономика» программы «Учет, анализ и аудит»

Ставрополь  
2020

УДК 657  
ББК 65.052  
Б 94

Методические рекомендации по выполнению курсовой работы / сост. Е.И. Костюкова, С.А. Тунин, А.Н. Бобрышев, М.В. Феськова. – Ставрополь: 2020. – 48 с.

Методическое пособие рассмотрено и утверждено на заседании кафедры «Бухгалтерский управленческий учет» 31 августа 2020 года, протокол № 1.

Методические рекомендации адресованы магистрантам для оптимизации процесса подготовки курсовой работы по дисциплинам «Управленческий учет и отчетность» и содержат подробные инструкции по написанию и оформлению курсовой работы.

Предназначены для магистрантов по направлению подготовки 38.04.01 «Экономика» программы «Учет, анализ и аудит»

УДК 657  
ББК 65.052

© Костюкова Е.И, Тунин С.А., Бобрышев А.Н., Феськова М.В.

## 1. Общие положения

Курсовая работа – это научная работа, основная цель которой заключается в получении опыта исследовательской деятельности магистрантов, а также в проявлении способностей применять полученные знания по управленческому учету для решения прикладных практических задач на примере конкретных хозяйствующих субъектов. При написании курсовой работы необходимо стремиться к тому, чтобы собранный материал и полученные в ходе написания результаты могли быть использованы при написании магистерской диссертации. В свою очередь выпускная квалификационная работа магистра представляет собой комплексное исследование, основанное на полученных знаниях по ряду дисциплин специальности, целью которого является систематизация и расширение знаний и практических навыков в решении сложных комплексных экономических задач с обязательными элементами научной новизны и практической значимости.

Главным отличием курсовой работы (как формы обучения) от лекционных и семинарских занятий является проявление личной инициативы, как при выборе темы, так и при написании самой работы.

При написании и защите курсовой работы по управленческому учету необходимо ориентироваться на следующие требования:

1) Работа должна содержать глубокую теоретическую проработку исследуемых проблем на основе анализа современной экономической литературы в авторстве ведущих отечественных и зарубежных ученых и специалистов. Кроме того необходимо пользоваться не только учебной литературой, но и научными изданиями (статьи в центральных профильных журналах, монографии, сборники научных статей по итогам конференций и др.);

2) Магистрант должен показать способность умелой систематизации цифровых данных в виде графиков с необходимым анализом, обобщением и выявлением тенденций развития экономических явлений, с проработкой возможных путей выхода из трудных положений относительно финансового состояния исследуемого хозяйствующего субъекта;

3) При написании специальной части курсовой работы необходимо проявлять критический подход к изучаемым фактическим материалам в целях поиска резервов повышения эффективности экономической деятельности исследуемого предприятия или способов лучшей организации учетно-аналитической работы;

4) По итогам проведенного исследования необходимо сформулировать научно обоснованные и подтвержденные расчетным путем выводы, а также аргументировать соответствующие предложения и рекомендации по улучшению финансово-хозяйственной деятельности или совершенствованию учетно-аналитической работы исследуемой организации;

5) Материал должен быть оформлен в соответствии с установленными требованиями, а его изложение должно быть последовательным, самостоятельным и логически стройным.

Единые требования к работе не исключают, а предполагают широкую инициативу и творческий подход к разработке каждой темы. В целях оказания помощи, а также для осуществления контроля по каждой теме назначается научный руководитель, с которым магистрант согласовывает все вопросы, связанные с подготовкой работы. В итоге научным руководителем будет составлен отзыв на курсовую работу.

В целом магистрант должен ориентироваться на следующие последовательные этапы подготовки и защиты курсовой работы:

- 1) выбор темы и согласование ее с научным руководителем;
- 2) разработка плана работы;
- 3) подбор литературы;
- 4) сбор фактических данных исследуемой организации за последние три года, их обработка, анализ и обобщение;
- 5) оформление организационных документов;
- 6) изучение требований к оформлению работы;
- 7) анализ подобранной литературы;
- 8) написание работы;
- 9) разработка тезисов доклада для защиты;
- 10) защита работы.

Перечисленные этапы по своей сложности и по количеству затрачиваемого на их выполнение времени не равнозначны.

## **2. Выбор темы курсовой работы**

Магистранту предоставляется право самостоятельно выбрать тему работы из предложенной кафедрой тематики или предложить свои инициативные темы, которые согласовываются с научным руководителем. Эти темы должны соответствовать наименованию дисциплины, быть актуальными и практически значимыми. Выбор темы целесообразно основывать исходя из ее значимости для развития методов управленческого учета, имеющегося опыта их внедрения в практическую деятельность сельскохозяйственных организаций.

## Тематика курсовых работ

1. Современный инструментарий управленческого учета в сфере сельскохозяйственного производства
2. Особенности формирования системы стратегического управленческого учета и внутреннего контроля в сфере сельскохозяйственного производства
3. Формирование учетно – аналитического обеспечения деятельности предпринимательских структур в сфере сельскохозяйственного производства
4. Учет основного производства и исчисления себестоимости готовой продукции (по видам промышленных производств).
5. Учет вспомогательного производства и исчисление себестоимости продукции, выполненных работ (по видам).
6. Учет обслуживающих производств и хозяйств (по видам).
7. Учет расходов будущих периодов.
8. Нормативный метод планирования, учета и исчисления себестоимости продукции (по видам).
9. Учет мини-производства и исчисления себестоимости продукции (по видам).
10. Учет затрат на производство и исчисление себестоимости озимой пшеницы.
11. Попроцессный метод учета затрат и калькулирования.
12. Попередельный метод калькулирования.
13. Позаказный метод учета затрат и калькулирования.
14. Система учета затрат «стандарт-кост».
15. Система учета затрат «директ-костинг».
16. Калькулирование себестоимости по переменным издержкам.
17. Планирование ассортимента продукции, подлежащей продаже.
18. Анализ безубыточности производства продукции (по видам).
19. Бюджетирование деятельности организации.
20. Учет расходов на производство и калькулирование себестоимости масличных культур и анализ их безубыточности.
21. Учет расходов на производство и калькулирование себестоимости картофеля анализ его безубыточности.
22. Учет производства и исчисление себестоимости продовольственной бахчи анализ ее безубыточности.
23. Учет производства и исчисление себестоимости продукции однолетних сеяных трав анализ их безубыточности.
24. Учет производства и исчисление себестоимости продукции многолетних сеяных трав анализ их безубыточности.
25. Учет производства и исчисление себестоимости продукции садоводства анализ их безубыточности.

26. Учет производства и исчисление себестоимости продукции ягодников анализ их безубыточности.
27. Учет производства и исчисление себестоимости продукции виноградников анализ их безубыточности.
28. Учет производства и исчисление себестоимости продукции молочного стада коров.
29. Учет производства и исчисление себестоимости продукции выращивания и откорма скота молочного направления.
30. Учет производства и исчисление себестоимости продукции основного стада скота мясного направления.
31. Учет производства и исчисление себестоимости продукции выращивания и откорма скота мясного направления.
32. Учет производства и исчисление себестоимости продукции овцеводства.
33. Учет производства и исчисление себестоимости продукции свиноводства.
34. Учет производства и калькуляция себестоимости продукции выращивания молодняка птицы.
35. Учет производства в пчеловодстве и калькуляция продукции.
36. Учет производства и калькулирование продукции коневодства.
37. Учет производства и исчисление себестоимости продукции звероводства.
38. Учет производства и исчисление себестоимости продукции рыбоводства.
39. Учет производства и исчисление себестоимости продукции переработки зерна.
40. Учет производства и исчисление себестоимости продукции масложирового производства.
41. Учет производства и исчисление себестоимости продукции переработки овощей и плодов.
42. Учет производства и исчисление себестоимости продукции кирпично-черепичного производства.
43. Учет производства и исчисление себестоимости продукции лесопильного производства.
44. Учет переработки молока и исчисление себестоимости продукции.
45. Учет эксплуатации жилищно-коммунального хозяйства.
46. Учет эксплуатации объектов спортивно-оздоровительного и бытового обслуживания.
47. Учет ремонта основных средств.
48. Учет затрат и выполненных работ в ремонтных мастерских.
49. Учет ремонта основных средств произведенного вне ремонтных мастерских.

50. Учет затрат по содержанию и эксплуатации автомобильного транспорта.
51. Учет затрат по содержанию и эксплуатации машинно-тракторного парка.
52. Учет затрат по содержанию и использованию живой тягловой силы (гужевой транспорт).
53. Учет энергоснабжения.
54. Учет затрат на содержание объектов непроемственной сферы.
55. Сегментарная отчетность.
56. Постановка и внедрение управленческого учета в организации.
57. Управленческая отчетность организации.
58. Управленческая отчетность сегмента (центра ответственности).
59. Функционально-процессный метод расчета себестоимости продукции, работ, услуг.
60. Маржинальный метод определения себестоимости.
61. Бюджетирование как финансовый инструмент контроля.
62. Перспективные калькуляционные системы.
63. Организация управленческого учета по местам возникновения затрат и центрам ответственности.
64. Управленческий учет снабженческо-заготовительной деятельности.
65. Управленческий учет коммерческо-сбытовой деятельности.
66. Организация управленческого учета по системе «Точно в срок».
67. Организация управленческого учета по системе ABC («Activity Based Costing»).
68. Организация управленческого учета по системе «Таргет-костинг»
69. Организация управленческого учета по системе «Бережливое производство»
70. Функционально-стоимостный анализ как эффективный инструмент управленческого учета.
71. Формирование системы контроллинга как инструмента управления функциональными сферами деятельности
72. Формирование системы контроллинга как инструмента координации процессов управления.

### **3. Подбор литературы и оформление библиографического списка**

Практика подготовки работ показывает, что процессу выбора темы во многих случаях предшествует изучение специальной литературы.

Подбор литературы следует начинать с анализа тех книг и периодических изданий, которые рекомендованы по темам. Перечень рекомендованной кафедрой литературы, для использования при написании курсовой работы приведен ниже.



Знакомиться с литературой целесообразно в следующей последовательности: нормативные документы (вначале законы, затем подзаконные акты), научные издания (первоначально книги, затем периодические издания), статистические данные. Знакомиться с источниками следует в порядке обратном хронологическому, то есть вначале целесообразно изучить самые свежие публикации, затем – прошлогодние, потом – двухгодичной давности и т.д. При подборе нормативно-правовых актов целесообразно использовать возможности тематического поиска документов в справочной правовой системе «Гарант», а также в других справочных системах («Консультант», «Кодекс» и др.). Эти справочно-информационные системы облегчают тематический поиск документов, а также позволяют быстро найти документ при наличии информации об органе принявшем документ, дате принятия, номере документа. Кроме того, документы в данных электронных системах, как правило, содержат комментарии и отсылки к другим нормативным актам. Недостатком использования данных систем является то, что версии этих документов не являются официальными, и поэтому иногда даже содержат ошибки. Следовательно, получив первичную информацию при помощи справочно-информационных систем, достоверность данных следует подтвердить по официальным источникам.

При изучении периодических изданий лучше всего использовать последние в году номера журналов, где помещается указатель статей, опубликованных за год.

### **Образец оформления библиографического списка по ГОСТу 7.1-2003**

#### **Официальные материалы:**

1. Российская Федерация. Конституция (1993). Конституция Российской Федерации: офиц. текст // Собрание законодательства РФ. – 2009. – №4. – Ст.445.
2. Российская Федерация. Законы. Гражданский кодекс РФ : офиц. Текст. – М. : Омега-Л, 2009. – 476 с.
3. Российская Федерация. Законы. Налоговый кодекс Российской Федерации. Части I и II : офиц. текст. – СПб. : Проспект, 2009. – 752 с.
4. Российская Федерация. Законы. О сельскохозяйственной кооперации: ФЗ от 8 декабря 1995 г. №193 – ФЗ. (в ред. от 03.12.2008 г.) // Собрание законодательства Рос. Федерации. – 1995. – №50. – Ст. 4870.
5. Российская Федерация. Министерство финансов. Положение по ведению бухгалтерского учета и бухгалтерской отчетности в Российской Федерации: утв. приказом Минфина РФ от 29.07.98 г. №34н / [Электронный ресурс] : утв. Приказом Минфина РФ // Консультант Плюс. – Режим доступа : <http://www.consultant.ru/poisk/27.04.2009/>

6. Ставропольский край. Правительство. О реструктуризации задолженности юридических лиц по обязательным платежам в бюджет Ставропольского края : постановление Правительства Стврорп. края от 1 авг. 2001 г. № 156-П // Ставроп. правда. – 2001. – 11 авг. – С. 3.

### **Книги**

1. Алборов, Р.А. Бухгалтерский управленческий учет (теория и практика) / Р.А. Алборов. – М. : Издательство «Дело и Сервис», 2005. – 224 с.
2. Ковалев, В. В. Финансовый анализ: методы и процедуры / В. В. Ковалев. – М. : Финансы и статистика, 2003. – 560 с.
3. Агафонова, Н. Н. Гражданское право : учеб. пособие для вузов / Н. Н. Агафонова, Т. В. Богачева, Л. И. Глушкова ; под общ. ред. А. Г. Калпина ; М-во общ. и проф. образования РФ, Моск. гос. юрид. акад. – Изд. 2-е, перераб. и доп. – М. : Юрист, 2002. – 542 с.
4. Кармин, Т. П. Анализ финансовых отчетов (на основе ГААР) : учебник / Т. П. Кармин, А. Р. Маклин ; пер. с англ. – М. : ИНФРА-М, 1998. – 448 с.

### **Главы из книг**

1. Методы и приемы ускоренного чтения // Ускоренное конспектирование и чтение / Э. В. Минько, А. Э. Минько. – М. ; СПб ; Н. Новгород [и др.], 2003. – С. 74–122.

или

2. Методы и приемы ускоренного чтения // Ускоренное конспектирование и чтение / Э. М. Минько, А. Э. Минько. – М. [и др.], 2003. – С. 74–122.
3. Голоусов, Н. С. Агротехнический метод борьбы с сорняками / Н. С. Голоусов // Сорные растения и методы борьбы с ними : учеб. пособие / под общ. ред. Г. Р. Дорожко. – Ставрополь, 1992. – С. 27–48.
4. Экономические взгляды Н. Д. Кондратьева // История экономических учений : учеб. пособие / под. ред. В. Автономова, О. Ананьина, Н. Макашевой. – М., 2001. – Гл. 28. – С. 458 – 478.

### **Фрагмент книги, не имеющий заглавия**

[Карта химической промышленности Центрального района] // Социально-экономическая география и регионолистика России : учебник-атлас. – М., 2002. – С. 143.

### **Статьи из сборников**

1. Гурницкий, В. Н. Применение метода конечных разностей для расчета аппарата магнитной обработки вещества / В. Н. Гурницкий, Г. В. Никитенко // Методы и технические средства повышения эффективности применения электроэнергии в сельском хозяйстве : сб. науч. тр. / СГАУ. – Ставрополь, 2002. – С. 4–13.

2. Востриков, М. В. Проблема сохранения и воспроизводства населения в социологии М. В. Ломоносова / М. В. Востриков // Сб. науч. тр. / Ставроп. ГСХА. – 2001. – Вып. 10. – С. 46–50.
3. Тунин, С.А. Экономическая эффективность производства сои в условиях Ставропольского края / С. А. Тунин // Сб. науч. тр. / Ставроп. ГАУ. – 2003. – Т.4 : Финансово- экономические аспекты развития региона. – С. 290–295.
4. Абрамов, Г. А. Виноград на песках / Г. А. Абрамов, В. И. Резвякова // Науч тр. / Ставроп. СХИ. – 1982. – Вып 45, т.2. – С. 79–81.

### **Статьи из журналов**

#### **С 1 автором**

1. Минаева, Е. В. Основные критерии макроэкономического развития страны / Е. В. Минаева // Хранение и переработка сельхозсырья. – 2003. – № 8. – С. 26–29.
2. Кривов, В. Д. Проблема обоснования макроэкономических решений / В. Д. Кривов // Вестн. Моск. ун-та. Сер. 6, Экономика. – 2003. – № 3. – С. 3–17.
3. Высоцкая, И. В. Об опасности познания / И. В. Высоцкая // Вестн. Рос. ун-та дружбы народов. Сер. : Философия. – 2003. – № 2. – С. 66–70.

#### **С 2-мя авторами**

1. Соколов, Я. В. Управленческий учет: как его понимать / Я. В. Соколов, М. Л. Пятов // Бух. учет. – 2003. – № 7. – С. 53–55.
2. Пленкович, Ю. Отношение человека к самому себе : [статья из Хорватии] / Юрий Пленкович, Марио Пленкович // Проблемы психологии и эргономики. – 2003 . – Вып. 2. – С. 51–52.

#### **С 3-мя авторами**

1. Хицков, И. Интеграционные связи в агропромышленном производстве / И. Хицков, Н. Мытина, Е. Фомина // АПК: экономика, управление. – 2003. – № 9. – С. 9–17.

#### **С 4-мя и более авторами**

1. Экономика федеральных округов России: сравнительный анализ / В. И. Суслов, Ю. С. Ершов, Н. М. Ибрагимов, Л. В. Мельникова // Регион: экономика и социология. – 2003. – № 4. – С. 47–63.

или

2. Экономика федеральных округов России: сравнительный анализ / В. И. Суслов [и др.] // Регион: экономика и социология. – 2003. – № 4. – С. 47–63.

### **Фрагмент статьи из журнала, не имеющий заглавия**

1. [Производство основных видов продукции животноводства : таблица] // Экономика сел. хоз-ва России. – 2004. – № 1. – С. 17.

### **Статьи из газет**

1. Михайлов, С. А. Езда по-европейски: система платных дорог в России находится в начальной стадии развития / С. А. Михайлов // Независимая газ. – 2002. – 17 июня.

### **Библиографическое описание электронных ресурсов**

В аналитическое библиографическое описание web-документов рекомендуется включать следующие элементы:

заголовок;

основное заглавие;

: сведения, относящиеся к заглавию;

// сведения об электронном ресурсе, в котором помещена составная часть (профессиональный или персональный сайт, периодическое электронное издание и т.д.);

дата публикации в Интернет;

электронный адрес документа;

(дата обращения к документу).

При необходимости и возможности можно также включать любые дополнительные сведения о документе, такие, как сведения об ответственности как в составной части документа, так и в сведениях об электронном ресурсе, любые примечания и т.д.

### **Примеры описания:**

1. Петербургские чтения: [Библиогр. база данных] // Российская национальная библиотека: [Офиц.сайт]. 2001. [http: //www.nlr.ru/poisk](http://www.nlr.ru/poisk) (28.07.2003).
2. Российская Федерация. Законы. О государственных и муниципальных предприятиях : федер. закон Рос. Федерации от 14 ноября 2002 г. № 161-ФЗ // Гарант. [http: // garantsoft. ru / poisk](http://garantsoft.ru/poisk) (31.05.2005).
3. Российская Федерация. Законы. О внесении изменений в ФЗ «Об акционерных обществах» : федер. закон Рос. Федерации от 24 февраля 2004 г. № 5-ФЗ // Консультант Плюс. [http: // www. consultant. ru / poisk](http://www.consultant.ru/poisk) (29.04.2005).

## **Рекомендуемый перечень литературных источников для написания курсовой работы:**

1. Российская Федерация. Конституция (1993). Конституция Российской Федерации: офиц. текст // Собрание законодательства РФ. – 2009. – №4. – Ст.445.
2. Российская Федерация. Законы. Гражданский кодекс РФ : офиц. Текст. – М. : Омега-Л, 2009. – 476 с.
3. Российская Федерация. Законы. Налоговый кодекс Российской Федерации. Части I и II : офиц. текст. – СПб. : Проспект, 2009. – 752 с.
4. Российская Федерация. Законы. О бухгалтерском учете: ФЗ от 6 декабря 2011 г. № 402 – ФЗ. // Консультант Плюс. – Режим доступа: <http://www.consultant.ru/poisk>
5. Российская Федерация. Министерство финансов. Положение по ведению бухгалтерского учета и бухгалтерской отчетности в Российской Федерации: утв. приказом Минфина РФ от 29.07.98 г. №34н (в ред. приказа Минфина РФ от 24.12.2010 г.) / [Электронный ресурс]: утв. Приказом Минфина РФ // Консультант Плюс. – Режим доступа: <http://www.consultant.ru/poisk>
6. Российская Федерация. Министерство финансов. План счетов бухгалтерского учета финансово-хозяйственной деятельности организации и инструкция по его применению: утв. приказом Минфина РФ от 31.10.2000 г. №94н // Консультант Плюс. – Режим доступа: <http://www.consultant.ru/poisk>
7. Российская Федерация. Министерство сельского хозяйства. Методические рекомендации по бухгалтерскому учету затрат на производство и калькулированию себестоимости продукции (работ, услуг) в сельскохозяйственных организациях: Утв. приказом Министерства сельского хозяйства РФ от 6 июня 2003 г. № 792 // Консультант Плюс. – Режим доступа: <http://www.consultant.ru/poisk>
8. Министерство финансов Российской Федерации. Приказ от 6 октября 2008 г. № 106н об утверждении Положения по бухгалтерскому учету «Учетная политика организации» (ПБУ 1/2008) // Консультант Плюс. – Режим доступа: <http://www.consultant.ru/poisk>
9. Министерство финансов Российской Федерации. Приказ от 6 июля 1999 г. № 43н об утверждении Положения по бухгалтерскому учету «Бухгалтерская отчетность организации» (ПБУ 4/99) // Консультант Плюс. – Режим доступа: <http://www.consultant.ru/poisk>
10. Министерство финансов Российской Федерации. Приказ от 6 мая 1999 г. № 32н об утверждении Положения по бухгалтерскому учету «Доходы организации» ПБУ 9/99 (в ред. Приказов Минфина РФ от 06.04.2015 г.) // Консультант Плюс. – Режим доступа: <http://www.consultant.ru/poisk>
11. Министерство финансов Российской Федерации. Приказ от 6 мая 1999 г. № 33н об утверждении Положения по бухгалтерскому учету «Расходы

- организации» (ПБУ 10/99) (в ред. Приказов Минфина РФ от 06.04.2015) // Консультант Плюс. – Режим доступа: <http://www.consultant.ru/poisk>
12. Алборов, Р.А. Бухгалтерский управленческий учет (теория и практика) / Р.А. Алборов. – М. : Издательство «Дело и Сервис», 2005. – 224 с.
13. Богатая, И.Н. Бухгалтерский учет. Серия «Высшее образование». 3-е изд., перераб. и доп. / И.Н. Богатая, Н.Н. Хахонова. – Ростов н/Д : «Феникс», 2004. – 800 с.
14. Бухгалтерский учет в коммерческих организациях: учеб. пособие / под ред. проф. В.И. Трухачева; Ставропольский государственный аграрный университет. – М. : Финансы и статистика; Ставрополь: АГРУС, 2008. – 656 с.
15. Бухгалтерский учет в сельском хозяйстве: учебник / под ред. Н.Г. Белова, Л.И. Хоружий. – М. : Эксмо, 2010. – 608 с.
16. Бухгалтерский управленческий учет : учеб. пособие / под ред. Е. И. Костюковой. – М.: КНОРУС, 2014. - 272 с.
17. Бычкова, С.М. Бухгалтерский учет в сельском хозяйстве / С.М. Бычкова, Г.Д. Бадмаева. – М. : Эксмо, 2008. – 400 с.
18. Вахрушина, М. А. Бухгалтерский управленческий учет: Учебник для вузов. 8-е изд., доп. и пер. / М. А. Вахрушина. – М. : Изд-во «Национальное образование», 2013. – 672 с.
19. Волкова, О.Н. Управленческий анализ : учеб. / О.Н. Волкова. – М. : ТК Велби, Изд-во Проспект, 2007. – 304 с.
20. Добровольский, Е. Бюджетирование: шаг за шагом / Е. Добровольский, Б. Карабанов, П. Боровков, Е. Глухов, Е. Бреслав. – СПб. : Питер, 2008. – 448 с.
21. Донцова, Л. В. Анализ финансовой отчетности / Л. В. Донцова, Н. А. Никифорова. – М. : Дело и сервис, 2009. – 384 с.
22. Ивашкевич, В. Б. Бухгалтерский управленческий учет: Учеб. для вузов / В. Б. Ивашкевич. – М. : Экономистъ, 2003. – 618 с.
23. Каверина, О. Д. Управленческий учет: системы, методы, процедуры. - М. : Финансы и статистика, 2003. - 352 с.
24. Кондраков, Н. П. Бухгалтерский управленческий учет. / Н. П. Кондраков, М.А. Иванова. – М. : РИОР – М, 2009. – 234 с.
25. Кондраков, Н. П. Бухгалтерский учет. / Н. П. Кондраков. – М. : ИНФРА – М, 2009. – 832с.
26. Костюкова, Е.И., Бобрышев, А.Н. Совершенствование системы учетно-аналитического обеспечения деятельности сельскохозяйственных организаций: Монография / Е.И. Костюкова, А.Н. Бобрышев. – Ставрополь: Издательство Сыровец В.Л., 2010. – 194 с.
27. Красноперова, О.А. Новая учетная политика организаций на 2009 год / Красноперова О.А. – М. : РОСБУХ, 2009. – 153 с.
28. Крылова, Г. Д. Маркетинг: Учебник / Г.Д. Крылова, М.И. Соколова; МГИМО – Московский государственный институт международных отношений. – М. : Магистр, 2009. – 493 с.

29. Кукукина, И. Г. Управленческий учет: учеб. пособие для студентов по специальности "Бух. учет, анализ и аудит". - М.: Финансы и статистика, 2005. - 400 с.
30. Кутер, М. И. Теория бухгалтерского учета : учебник для студентов вузов по экон. спец. / М. И. Кутер. – 3-е изд., перераб. и доп. – М. : Финансы и статистика, 2008. – 592 с.
31. Лисович, Г.М. Сельскохозяйственный учет (финансовый и управленческий) : Учебник. Серия «Экономика и управление» / Г.М. Лисович. - Ростов н/Д : Издательский центр «МарТ», 2002. – 720 с.
32. Основные нормативные акты по бухгалтерскому учету и аудиту. Часть I. / Сост. В.А. Пипко, И.Б. Манжосова. – Ставрополь: Изд-во СтГАУ «АГРУС», 2004. – 256 с.
33. Пасько, А. И. Бухгалтерский финансовый учет : учеб. пособие для студентов по спец. «Бух. учет, анализ и аудит» / А. И. Пасько. – 2-е изд. – М. : Финансы и статистика, 2009. – 368 с.
34. Пизенгольц, М. З. Бухгалтерский учет в сельском хозяйстве / М. З. Пизенгольц. – М. : Финансы и статистика, 2002. – Т.2. – 400с.
35. Пипко, В.А. Учет производства и калькулирование себестоимости продукции в условиях агробизнеса: учебное пособие / В.А. Пипко. – М.: ИНФРА-М, 2010. – 208 с.
36. Пипко, В.А. Учет производства и исчисление себестоимости продукции животноводства: учебно-практическое пособие / В.А. Пипко. – Ставрополь : АГРУС, 2005. – 176 с.
37. Пипко, В.А. Учет производства и исчисление себестоимости продукции растениеводства: учебно-практич. пособие / В.А. Пипко. – Ставрополь : Изд-во СтГАУ «АГРУС», 2005. – 192 с.
38. Рассказова-Николаева, С.П. Директ-костинг. Правдивая себестоимость. Издание 2 / С.П. Рассказова-Николаева. – М. : Книжный мир, 2009. – 256 с.
39. Рекомендации по учету производства и калькулированию себестоимости сельскохозяйственной продукции в агроформированиях / В.И. Трухачев, В.А. Пипко, Н.В. Кулиш и др. – Ставрополь : АГРУС, 2007. – 224 с.
40. Соколова, Н.А. Управленческий анализ: Учебное пособие / Н.А. Соколова, О.Д. Каверина. – М. : Изд-во «Бухгалтерский учет», 2007. – 184 с.
41. Управленческий учет и отчетность. Постановка и внедрение / Игорь Аверчев. – М. : Вершина, 2006. – 512 с.
42. Управленческий учет по видам деятельности: Лекции и практикум в таблицах и схемах / Т.Е. Гварлиани, Е.А. Быков, Е.В. Мостовая, С.В. Черемшанов / под. ред. проф. Т.Е. Гварлиани. – М. : Финансы и статистика, 2007. – 304 с.
43. Ширококов, В. Г. Проблемы становления и развития управленческого учета в России / В. Г. Ширококов, И. Н. Костева, Л. Н. Бареева // Бухгалтерский учет. – 2007. – №1. – с. 62-66.
- 44.

#### 4. Изучение подобранной литературы

Приступая к написанию работы, следует с самого начала уяснить, что потребуются серьезная собственная мыслительная деятельность в процессе изучения и оценки содержания первоисточников.

Цель работы с научной информацией – установить, каковы существующие представления о предмете бухгалтерского управленческого учета. При изучении подобранной литературы критерием оценки прочитанного является возможность использования этого материала в работе. Поскольку курсовая работа является научным исследованием, то при изучении литературы следует выявить дискуссионные вопросы по изучаемой теме. Чаще всего в курсовой работе анализируют различные трактовки авторов на наиболее ключевые экономические категории и понятия, например в работе посвященной методике исчисления себестоимости отдельных видов продукции целесообразно рассмотреть трактовку определения «себестоимость», а также привести мнения авторов относительно таких дефиниций как «затраты», «расходы», «издержки» выявить их взаимосвязь и основные признаки разграничивающие данные понятия. При нахождении определений данных экономических категорий, следует привести высказывания ряда авторов, стоящих на разных позициях, дать критическую оценку их точек зрения и высказать собственное суждение по данному вопросу. Изложение взглядов по изучаемой теме других исследователей и формирование собственной позиции повышают ценность работы, способствуют более глубокому усвоению избранной темы.

Основным методом изучения литературы является конспектирование представляющих интерес материалов. После этого следует критически оценить записанное: нет ли разных точек зрения на решение одной и той же проблемы. При наличии таких спорных позиций следует обосновать собственную точку зрения на пути решения исследуемой проблемы или трактовки той или иной экономической категории. В последующем законспектированный материал редактируется и создается отдельный фрагмент будущей работы. Из таких фрагментов формируется конспект будущей работы, представляющий собой связное и сжатое изложение своими словами обработанного материала.

Если работу предполагается оформлять с использованием средств компьютерной техники, то целесообразно конспектировать путем набора материала в одном из текстовых редакторов с указанием ссылок и соблюдением того формата, который требуется при оформлении работы. Если при первоначальном наборе текста требуемый формат набора не соблюдался, то в последующем при форматировании может потребоваться дополнительное редактирование таблиц, графиков, рисунков и т.д., что увеличивает трудозатраты по подготовке работы.



В результате изучения подобранной литературы целесообразно составить развернутый план и структурно-логическую схему будущей работы. Развернутый план представляет собой дальнейшую детализацию утвержденного задания курсовой работы. В развернутом плане выделяются подвопросы, которые развивают проблемы, вынесенные в наименование параграфов курсовой работы. Развернутый план согласовывается с научным руководителем.

Практика написания магистрантами работ показывает, что в развернутом плане достаточно выделения около пяти исследуемых подвопросов. Когда таким образом будет проработан и осмыслен каждый параграф, составление полного текста работы с целенаправленным использованием рекомендованных источников не составит большого труда. Развернутый план обеспечивает последовательность изложения материала, где каждая глава, параграф и подвопрос, вытекая из предыдущих, занимает свое место. В тех случаях, когда нет детально разработанного развернутого плана, неизбежна диспропорция составных частей работы, пробелы в изложении или, наоборот, наличие повторов. Отсутствие такого плана нередко приводит к тому, что содержание составных частей работы, методы ее изложения создаются путем написания вариантов глав, а иногда и варианта работы в целом, что приводит к большим затратам усилий и времени.

В целом развернутый план работы должен быть ориентирован на конечную цель, например повышение эффективности системы управленческого учета в организации или выбор наиболее оптимальной методики калькулирования себестоимости тех или иных видов продукции и т.д. В данном случае ориентируясь на заданную цель, магистрант сможет наиболее качественно провести теоретическое исследование, проанализировать сложившееся финансовое положение организации и выработать пути решения заданной проблемы в специальной части курсовой работы. После составления развернутого плана приступают к написанию работы.

## **5. Написание курсовой работы**

Наиболее предпочтительным является целостный метод подготовки работы, при котором последовательность написания и редактирования разделов работы такова. Первоначально подготавливаются: введение, первая глава и приложения к ней, вторая глава и приложения к ней, третья глава и приложения к ней, заключение. После этого редактируется основная часть работы – главы и приложения к ним. Затем уточняется содержание введения и заключения. В последующем формируется список литературы, перечень принятых сокращений (при необходимости), перечень принятых терминов

(при необходимости), содержание, титульный лист. По завершении окончательно редактируется введение и заключение.

Первый вариант работы следует писать в максимально короткое время. Это связано с тем, что во-первых, написание работы в короткий промежуток времени позволит избежать противоречий и повторений во-вторых, процесс возврата к тому, на чем автор остановился в прошлый раз, очень длителен и составляет по опыту от 5 до 30 минут; в-третьих, написание работы в течение длительного времени приводит к высокому эмоциональному напряжению, что способствует снижению работоспособности.

Материал следует излагать в соответствии с названием и целевой установкой, логически стройно и последовательно. Магистрант должен четко осознавать, что цель работы состоит не в простом описании поставленных в плане параграфов, а в анализе существующих проблем деятельности экономических субъектов и обосновании предложений по решению этих проблем. Разработка каждой составной части работы имеет свои особенности.

Содержание курсовой работы должно соответствовать утвержденной теме исследования, а также содержать элементы новизны, отражать теоретическую и практическую значимость, актуальность.

Курсовая работа должна включать в себя:

- титульный лист;
- задание;
- оглавление;
- введение;
- основную часть;
- заключение;
- список использованных источников литературы;
- приложения.

**Титульный лист** заполняется по установленной форме (приложение 1). Исходными данными для выполнения курсовой работы служит информация, содержащаяся в первичных документах, регистрах синтетического и аналитического учета, бухгалтерской и статистической отчетности, материалах ревизии и аудита, бизнес-планах и других документах планирования и учета.

**Цель составления задания** на работу – уяснение замысла работы и поставленных в ней основных проблем. Задание заполняется по установленной форме (приложение 2) в двух экземплярах, один из которых остается на кафедре, а второй подшивается к работе. Кроме того, если исследование выполняется по заявке организации, соответствующий документ также подшивается к курсовой работе (приложение 3). Оформление задания на работу уже предполагает составление плана будущей работы.

**Оглавление** включает перечисление глав, параграфов работы с указанием страницы начала каждого раздела и подраздела. Общий объем курсовой работы в компьютерном (машинописном) варианте должен составлять 40-50 страниц. Курсовая работа должна соответствовать установленному плану, пример оформления которого приведен в приложении 4.

**Введение** содержит обоснование избранной темы исследования, ее актуальность, цель и задачи; определение методологической основы исследования; структуру и методы исследования; обоснование теоретической и практической значимости работы, а также выбор предмета и объекта исследования, выделение хронологических рамок, информационной базы исследования и направлений реализации полученных в работе выводов и предложений. Введение в курсовой работе должно быть по объему 3-4 страницы.

Для раскрытия актуальности выбранной темы необходимо определить степень проработанности этой темы в других трудах, а также показать суть проблемной, т.е. противоречивой и требующей решения ситуации. Правильно сформулировать актуальность выбранной темы означает показать умение отделять главное от второстепенного, выяснять то, что уже известно и что пока неизвестно о предмете исследования.

В работах магистранты часто делают ошибку, когда формулируют актуальность темы путем указания необходимости решения какого-либо вопроса. Однако, научная проблема имеет некоторое отличие от вопроса. Принято считать, что для ответа на вопрос вполне достаточно старого знания. Специфическим признаком проблемы является то, что для нахождения ее решения необходимо выйти за рамки старого, уже достигнутого знания. Следовательно, для науки вопрос проблемой не является<sup>1</sup>.

От доказательства актуальности выбранной темы целесообразно перейти к формулировке цели работы. Цель – есть мысленный, идеальный образ, соответствующий результату деятельности, конечному итогу работы. Цель работы должна заключаться в решении проблемной ситуации путем ее анализа и нахождении новых закономерностей между экономическими явлениями. Правильная постановка цели – процесс не менее важный, чем формулирование выводов. В развитие цели работы определяются задачи. Это обычно делается в форме перечисления (проанализировать..., разработать..., обобщить..., выявить..., доказать..., внедрить..., показать..., выработать..., изыскать..., найти..., изучить..., определить..., описать..., установить..., выяснить..., вывести формулу..., дать рекомендации..., установить взаимосвязь..., сделать прогноз... раскрыть сущность..., представить

---

<sup>1</sup>Научные работы: Методика подготовки и оформления / Авт. Сост. И.Н. Кузнецов. – 2-е изд., перераб. И доп. – Мн. : Амалфея, 2000. – С. 131

наиболее оптимальную методику и т.п.). Формулировки задач необходимо делать как можно более тщательно, поскольку описание их решения должно составить содержание составных частей работы. Это важно также и потому, что заголовки глав и вопросов довольно часто рождаются из формулировок задач работы. В последующем, при написании заключения целесообразно сделать выводы, отражающие достижение цели и выполнение поставленных задач.

Научная новизна характеризует вклад автора в развитие теории исследуемой проблемы. Научная новизна курсовых работ обычно заключается в уточнении отдельных понятий, составных частей экономических процессов. Научная новизна неразрывно связана с практической значимостью работы, которая должна заключаться в выработке конкретных мероприятий, ориентированных на повышение эффективности деятельности исследуемой организации.

Далее переходят к определению объекта и предмета изучения. Объект изучения – это явление, на который направлена исследовательская деятельность субъекта. Предмет изучения – это планируемые к исследованию конкретные свойства объекта. Указание в работе объекта изучения является обязательным. Предмет изучения раскрывается только в том случае, когда необходимо, исходя из характера выбранного объекта, детализировать, что же конкретно будет исследоваться (например цент ответственности в составе крупного агрохолдинга).

В конце вводной части желательно раскрыть структуру работы, т.е. кратко дать перечень ее структурных элементов и обосновать последовательность их расположения. В ходе написания отдельных глав, параграфов и вопросов используется подготовленный на этапе подбора литературы развернутый план с тем, чтобы каждый вопрос был освещен по определенной схеме, не допускающей повторов, отрывочных логически не связанных между собой положений.

**Основная часть** курсовой работы в обязательном порядке должна содержать следующие главы:

- Теоретические аспекты исследуемой проблемы.
- Организационно-экономическая характеристика организации.
- Специальная часть, которая формулируется в соответствии с темой работы.

Содержание основной части должно точно соответствовать теме работы и полностью ее раскрывать. Любая научная работа — это не сумма ее составных частей, то есть важна логическая связь работы от ее первого предложения до последнего. Логически построенная работа не содержит материала, который может быть изъят из нее без нарушения стройности. Отдельные мысли автор высказывает в предложениях. Предложения, имеющие единую тему, объединяют в абзацы. Абзацы одного параграфа или вопроса должны быть последовательно связаны друг с другом. При работе

над абзацем следует особое внимание обращать на его начало. В первом предложении лучше всего называть тему абзаца, делая такое предложение как бы заголовком к остальной части. При этом формулировка первого предложения должна даваться так, чтобы не терялась смысловая связь с предшествующим текстом. Число самостоятельных предложений в абзаце различно и колеблется в весьма широких пределах, определяемых сложностью передаваемой мысли.

**В теоретических аспектах исследуемой проблемы** приводятся точки зрения различных авторов по исследуемой проблеме (с обязательным отражением собственной точки зрения), состояние изученности исследуемой проблемы, указываются теоретические и практические аспекты, а также определяются те проблемные вопросы, которые будут дополнительно исследованы в процессе выполнения работы.

Излагая вопросы теории, следует помнить, что эта часть работы не самоцель, а средство для создания теоретической базы для рассмотрения практических вопросов организации бухгалтерского управленческого учета. В первой главе целесообразно отвести отдельное место истории развития предмета изучения, анализу зарубежного опыта организации управленческого учета.

При ссылке в тексте на первоисточник следует приводить его порядковый номер в списке литературы, заключенный в квадратные скобки, например [5].

Если же в тексте работы приводится **цитата (цитируемый текст)**, то она должна быть заключена в кавычки, а в квадратных скобках указан не только порядковый номер источника в списке литературы, но и номер страницы, на которой в этом источнике размещен цитируемый текст, например [9, с. 54].

В главе **«Организационно-экономическая характеристика организации»** целесообразно предусмотреть два параграфа:

1. Организационная характеристика.
2. Экономическая характеристика.

В организационной характеристике должны быть указаны следующие моменты:

а) расположение и организационно-правовые основы организации (ОАО, ЗАО, СПК и пр.);

б) природно-климатические особенности территории на которой расположена исследуемая организация;

в) период создания организации, учредители, уставный (акционерный, смешанный и пр.) капитал;

г) основная деятельность организации (производство продукции, оказание услуг, оптовая торговля, розничная торговля и пр.);

д) структурные подразделения организации (бригады, фермы, участки, магазины, цеха и др.);

е) форма ведения бухгалтерского учета (мемориально-ордерная, журнально-ордерная и др.);

ж) структура аппарата бухгалтерии и распределение обязанностей между работниками.

Этот параграф курсовой работы можно проиллюстрировать рисунками (приложение 5).

Рисунок может быть представлен в виде графиков, разных по форме диаграмм и т.д., с обязательным использованием цифрового материала, который может быть размещен непосредственно на диаграмме или в отдельной таблице.

В экономической характеристике должны быть использованы знания по анализу финансово-хозяйственной деятельности, умение среди учетных данных найти необходимую информацию для построения таблиц, рисунков и правильного их оформления.

В экономической характеристике, которую следует представить за последние 3 года, необходимо использовать различные приемы и методы экономического анализа. Однако, учитывая инфляционные процессы, нестабильность экономики и пр., стоимостные показатели (стоимость основных средств, производственные затраты, расходы на продажу и т. д.) можно приводить за 3 года, а натуральные показатели (объем произведенной готовой продукции, численность работников и т. д.) – за 5 лет.

Экономическую характеристику следует начинать с установления размера хозяйствующего субъекта (приложение 6). Наиболее объективно характеризуют размеры хозяйствующего субъекта такие показатели, как:

- состав и структура валовой продукции в среднем за 3 года в сопоставимых или текущих ценах;
- состав и структура товарной продукции в среднем за 3 года в сопоставимых ценах или в ценах реализации (приложение 7);
- состав и структура основных средств (приложение 8).

Другими важными объектами анализа при экономической характеристике предприятия должны быть:

- движение основных средств (приложение 9);
- динамика численности работников и фонда заработной платы (приложение 10) или состав и структура работников (приложение 11);
- затраты на основное производство (приложение 12);
- отчет о движении денежных средств (приложение 13);
- структура источников образования средств организации (приложение 14)
- показатели оценки эффективности управления организации (приложение 15).

Специальная часть, сформулированная в соответствии с темой курсовой работы, должна содержать раздел, посвященный организации бухгалтерского учета объекта исследования. В ней следует указать состав и

структуру расходов на производство по элементам затрат и статьям калькуляции, а также привести расчет исчисления фактической себестоимости продукции (по видам, в зависимости от темы) (приложение 16), проанализировать состав и структуру расходов на производство продукции по статьям калькуляции (приложение 19), представить схему записей на счете 20 «Основное производство» (приложение 17) и справку бухгалтерии на списание калькуляционной разницы (приложение 18), . Также в работе могут быть приведены различные аналитические материалы раскрывающие финансовое состояние исследуемой организации (приложение 20-24).

В зависимости от темы работы в этом разделе освещается практика организации бухгалтерского учета в бухгалтерии и структурных подразделениях. Излагаются вопросы постановки учета, порядок обработки и обобщения первичной информации в регистрах бухгалтерского учета и отчетных формах, а также ее использование в оперативном управлении основной деятельностью. Указываются имеющиеся отклонения от типовых форм и нормативных материалов при записи по счетам синтетического и аналитического учета.

В специальной части должны быть освещены следующие вопросы:

1. Нормативно-правовая база и задачи учета.
2. Сущность и классификация затрат.
3. Документальное оформление операций по учету затрат на производство продукции.
4. Организация синтетического и аналитического учета.
5. Калькулирование фактической себестоимости продукции.
6. Автоматизация учета производства продукции.

Завершается курсовая работа выводами и предложениями, которые должны содержать конкретные умозаключения, сделанные в результате проведенных исследований, а также рекомендации для внедрения в производство и ожидаемый экономический эффект.

После выводов и предложений должен быть помещен список использованной литературы, содержащий не менее 30 наименований.

В случае необходимости после списка использованной литературы может быть помещено Приложение, которое не включается в общий объем работы. Приложения служат обоснованием для тех или иных цифровых данных, расчетов, таблиц, приведенных в курсовой работе. Поэтому когда в тексте отражаются какие-либо материалы или данные из приложения, то следует обязательно делать ссылку на номер соответствующего приложения. В приложении следует размещать:

➤ формы первичных сводных и иных документов, а также формы учетных регистров, самостоятельно разработанные для внедрения (или уже внедренные) в практику ведения бухгалтерского учета в организациях;

- справочный материал, служащий исходной базой для расчетов и вычислений;
- вспомогательные (развернутые) таблицы, в которых количество граф и строк превышает установленные нормы, использованные для составления таблиц, помещенных в тексте курсовой работы (проекта);
- некоторые формы бухгалтерской и статистической отчетности организаций, использованные при составлении таблиц и рисунков, а также другую исходную информацию, рекомендованную научным руководителем курсовой работы (проекта).

Все приложения начинаются на новом листе с надписи в верхнем углу «Приложение» с указанием порядкового номера (арабскими цифрами без указания значка «№»).

Текст работы должен быть изложен деловым грамотным языком, отличаться ясностью, четкостью и сжатостью изложения. Не следует допускать общих рассуждений, изложения общеизвестных истин, частого повторения одних и тех же слов и оборотов речи.

Все слова в работе пишутся полностью. Нельзя допускать непринятых сокращений слов, например: РПО (райпо), ЖОФУ (журнально-ордерная форма учета) и др.

Главы курсовой работы нумеруют последовательно арабскими цифрами. Введение и заключение не нумеруются. После цифрового номера главы ставят точку. Номера параграфов, из которых состоит глава, состоят из двух арабских цифр, разделенных точкой. Первая цифра означает номер главы, вторая – номер параграфа в главе. Например, цифровая запись 2.3 означает «третий параграф во второй главе». В конце номера параграфа точку не ставят. Номер главы или параграфа указывают перед их заголовком.

Введение, каждую новую главу, выводы и предложения и список использованной литературы начинают с новой страницы. Их заголовки пишут или печатают прописными (заглавными) буквами без подчеркивания, заголовки параграфов пишут строчными буквами, кроме первой прописной буквы.

Расстояние между заголовком и последующим текстом должно быть равно 2-3 межстрочным интервалам, а между последней строкой текста и последующим заголовком – 3-4 межстрочным интервалам.

Нумерация страниц работы производится арабскими цифрами посередине (наверху) начиная с Введения, которое независимо от количества страниц, расположенных впереди, должно иметь цифру 3.

Цифровой материал работы оформляют, как правило, в виде таблицы. Не рекомендуется перегружать таблицы множеством показателей: не более 12 граф и не более 12 строк. Таблицы сопровождаются текстом с соответствующими выводами. Таблица должна иметь четкий тематический заголовок.



Перед тематическим заголовком таблицы помещают подпись «Таблица» без сокращения и арабской цифрой указывают ее номер. Нумерация таблиц производится сплошным (сквозным) методом без использования знака «№», так как при этом методе без дополнительных арифметических действий можно определить общее количество таблиц, помещенных в тексте работы.

При переносе части таблицы на другую страницу ее графы должны быть пронумерованы. На новой странице указывается только нумерация граф без их названий и слов «Продолжение таблицы». Нумерация граф возможна, если в дальнейшем осуществляется ссылка на расчет показателей и таблице.

Заголовки граф таблицы начинаются с прописных букв, подзаголовки граф – со строчных букв. Высота строк в таблице должна быть не менее 8 мм. Графу «№ п.п.» в таблицу включать не следует. Таблицу размещают после первого упоминания о ней в тексте.

Текстовый заголовок таблицы располагается над таблицей. В конце заголовка точка не ставится. Некоторые вспомогательные таблицы могут не иметь заголовка.

Заголовки таблицы и граф должны соответствовать помещенным в них данным. Основные заголовки пишутся с прописной буквы, а подчиненные – со строчной.

Все включенные в курсовую работу (проект) таблицы должны быть построены однотипно. Обязательным условием является сопоставимость данных, помещенных в таблице. При этом целесообразно сочетать абсолютные и относительные показатели, что облегчает анализ данных.

Таблицы располагаются вертикально. Однако некоторые большие таблицы могут быть расположены горизонтально. Их заголовки должны быть направлены в сторону сшива.

Все подписи в таблицах делаются без сокращений. Допускаются лишь общепринятые сокращения.

Единицы измерения пишутся в сокращенном виде. Общая единица измерения выносится в заголовок таблицы или указывается отдельной строкой над таблицей. При наличии нескольких единиц измерения они помещаются в заголовках граф или приводятся в тексте боковой части таблицы. В этом случае перед единицами измерения ставится запятая.

В настоящее время в соответствии со стандартами принято называть вес – массой, привес животного – приростом живой массы, обозначать сокращенно:

- единицы измерения массы: грамм – г, килограмм – кг, центнер – ц, тонна – т;
- единицы измерения времени: секунда – с, минута – мин, час – ч;
- единицы измерения затрат труда: человеко-час – чел.-ч., человеко-день – чел.-день;

- единицы измерения длины: миллиметр – мм, сантиметр – см, метр – м, километр – км;

- единицы измерения площади: квадратный метр – м<sup>2</sup>, гектар – га.

Денежные единицы измерения обозначаются сточкой: коп., руб., а денежные суммы в сокращенном виде обозначаются: тыс. руб.; млн руб.; млрд руб. Если в сокращенном слове имеется гласная буква (тыс.), то ставится точка, а если гласная буква отсутствует (млн), то точка не ставится. Не ставится точка при сокращении слова до одной буквы (т, г и т.д.) и до двух букв (км, кг и т.д.).

Если в таблице приводятся различные варианты расчетов, то постоянные для всех вариантов данные не указываются в таблице, а отражаются в тексте. Числовые пределы цифр обозначаются предлогами от и до. Число знаков после запятой для каждого столбца или строки должно быть одинаково. При написании цифр, отражающих один показатель, классы чисел располагаются один под другим. Числовые значения разных показателей пишутся таким образом, чтобы числа были посередине. При отсутствии данных ставится тире.

Если заголовки в боковой части таблицы занимают 2 и более строк, то цифры в графах выравниваются по нижней строке названия.

После оформления таблицы необходимо проверить итоги, сопоставить с соответствующими данными других таблиц. Слово «итого» относится к частным итогам, а «всего» – к суммирующим.

Образцы различного оформления табличного материала в виде иллюстрации (фотографии, схемы, чертежи и пр.) именуется рисунками, которые также нумеруются сквозным методом арабскими цифрами, например «Рисунок 1», аналогично производится и ссылка на рисунок – (рисунок 1). Каждый рисунок должен иметь название, которое выравнивается по центру под ним. Весь цифровой материал располагается в аналитических таблицах.

Аналитические таблицы являются одним из составных элементов работы. Они позволяют в компактном виде представить экономические показатели, характеризующие объект исследования, различные методики их расчета. Использование таблиц и рисунков упрощает и ускоряет анализ материала. Обязательными требованиями, предъявляемыми к таблицам, являются доходчивость, компактность, логичность построения.

В третьей главе приводится обоснование предложений по совершенствованию тех сторон экономической деятельности, проблемные участки по которым были выявлены в предыдущих главах исследования. Практика показывает, что для успешной защиты работы следует иметь не менее двух основных предложений, выносимых на защиту. Как правило, сформулированные и обоснованные выводы этой главы определяют практическую значимость работы, сформулированную во введении.

Высказываемые в третьей главе предложения должны также решать те задачи, которые были сформулированы во введении. Во многих работах предложения сводятся к призывам: «надо усилить...», «совершенствовать...», «внедрить...» и т.д. Без разработки механизма реализации таких предложений они выглядят голословными. Предложения необходимо довести до уровня конкретных методик, рекомендаций, до разработки форм документов и т.д. Внося предложение, целесообразно предлагать несколько вариантов решения выявленной проблемы. Следует проанализировать каждый из вариантов, выбрать оптимальный и не только прогнозировать положительные результаты использования выбранного варианта, но и предложить мероприятия по минимизации рисков негативных последствий.

В заключении работы излагаются краткие выводы по теме, характеризуется степень раскрытия ее, определяется, достигнута ли цель и задачи работы. Заключение курсовой работы должно быть по объему 3-5 страниц. Заключение носит форму синтеза полученных в работе результатов. Этот синтез — последовательное, логически стройное изложение полученных выводов и их соотношение с целью работы и конкретными задачами, поставленными и сформулированными во введении. Именно в заключении наиболее ярко проявляется способность (или неспособность) автора ясно мыслить и излагать материал. В этой части работы содержится так называемое «выводное знание», которое является новым по отношению к исходному. Именно оно выносится на обсуждение и оценку комиссии при защите работы. Это выводное знание не должно подменяться механическим суммированием выводов в конце параграфов (вопросов), а должно содержать логически стройное изложение главных итоговых результатов всей работы.

После заключения магистрант должен подписать курсовую работу и поставить дату ее выполнения.

В настоящее время для оформления работы действуют следующие Государственные стандарты (ГОСТ), имеющиеся в библиотеке. В соответствии с требованиями работа выполняется на стандартных листах белой бумаги формата А4 размером 210х297 мм. Работа пишется на одной стороне листа и оформляется в твердую обложку, на обложке не следует делать надписи и наклейки. На каждом листе при вертикальном его расположении оставляют поля: слева – 30 мм, справа 15 мм, сверху 20 мм, снизу 20 мм.

Работа может быть выполнена в рукописном или машинописном виде. Курсовая работа, выполненная в печатном виде, представляется в двух экземплярах, один из которых (вместе с дискетой) остается на кафедре. При компьютерном варианте набор осуществляется через 1,5 интервала (шрифт Times New Roman, кегль 14).

## 6. Защита курсовой работы

К защите курсовой работы допускаются магистранты, выполнившие все требования задания, сдавшие работу в установленные сроки и получившие положительный отзыв руководителя.

Законченную курсовую работу, подписанную на титульном листе руководителем и консультантами (если есть), вместе с отзывом научного руководителя представляется для защиты.

К защите курсовой работы следует тщательно готовиться. Важно не только выполнить качественную работу, но и успешно ее защитить. В связи с этим трудно переоценить значимость хорошо подготовленного доклада, иллюстрационного материала и презентации. Доклад к курсовой работе должен быть подготовлен в письменной форме, однако на защите его не следует читать, а лишь руководствоваться им при изложении материала.

Защита диссертации проводится на заседании комиссии. В ее состав, как правило, входят высококвалифицированные преподаватели и специалисты. Возглавляет комиссию руководитель магистерской программы.

Общая продолжительность защиты не должна превышать 35-50 минут, в том числе магистранту предоставляется 10-15 минут для доклада по теме курсовой работы.

Работа оценивается по четырехбалльной шкале (отлично, хорошо, удовлетворительно и неудовлетворительно), а также в баллах, на основании следующих параметров оценки:

Таблица – Журнал рейтинговой оценки курсовых работ по дисциплине «Управленческий учет»

	Параметры оценки	Максимум баллов за период
1	Получение задания на курсовую работу	4
2	Подбор и обзор литературы	12
3	Выполнение необходимых расчетов по проекту	18
4	Выполнение необходимых графических работ	12
5	Полное оформление работы	12
6	Компонент своевременности	12
7	Защита работы	30
	Итого	100

Оценка выставляется с учетом теоретической и практической подготовки магистранта, качества выполнения, оформления и защиты курсовой работы. Заседание комиссии по каждой защите работе оформляется протоколом. В протокол вносятся все задаваемые вопросы, ответы, особое мнение и решение комиссии об оценке курсовой работы по различным критериям. Протокол подписывается Председателем и членами комиссии.

МИНИСТЕРСТВО СЕЛЬСКОГО ХОЗЯЙСТВА РОССИЙСКОЙ ФЕДЕРАЦИИ  
ФЕДЕРАЛЬНОЕ ГОСУДАРСТВЕННОЕ БЮДЖЕТНОЕ ОБРАЗОВАТЕЛЬНОЕ УЧРЕЖДЕНИЕ  
ВЫСШЕГО ОБРАЗОВАНИЯ  
СТАВРОПОЛЬСКИЙ ГОСУДАРСТВЕННЫЙ АГРАРНЫЙ УНИВЕРСИТЕТ

Кафедра «Бухгалтерский управленческий учет»

## **КУРСОВАЯ РАБОТА**

по дисциплине «Управленческий учет в АПК»

на тему:

**«Учет производства и исчисление себестоимости продукции основного стада скота мясного направления (на примере КФХ «Лен» Грачевского района)»**

Выполнил: Иванов А.И. магистрант  
направления 38.04.01 «Экономика»  
программы «Управленческий учет и  
контроллинг»  
Проверил: к.э.н., ст. преподаватель  
Феськова М.В.

Ставрополь 20\_\_

ЗАДАНИЕ  
на выполнение курсовой работы

Ф.И.О.  
магистранта \_\_\_\_\_

Программа, год обучения \_\_\_\_\_

дисциплина \_\_\_\_\_  
тема работы \_\_\_\_\_

СОДЕРЖАНИЕ:

\_\_\_\_\_

\_\_\_\_\_

\_\_\_\_\_

\_\_\_\_\_

\_\_\_\_\_

\_\_\_\_\_

\_\_\_\_\_

\_\_\_\_\_

\_\_\_\_\_

\_\_\_\_\_

\_\_\_\_\_

\_\_\_\_\_

\_\_\_\_\_

\_\_\_\_\_

\_\_\_\_\_

\_\_\_\_\_

\_\_\_\_\_

\_\_\_\_\_

\_\_\_\_\_

\_\_\_\_\_

\_\_\_\_\_

\_\_\_\_\_

\_\_\_\_\_

Задание выдал преподаватель  
кафедры «Бухгалтерский  
управленческий учет» \_\_\_\_\_ « \_\_\_\_\_ » \_\_\_\_\_ 20\_\_ г.

Задание принял магистрант \_\_\_\_\_ « \_\_\_\_\_ » \_\_\_\_\_ 20\_\_ г.

**Заявка  
организации на выполнение курсовой работы**

Заведующему кафедрой

\_\_\_\_\_

*(наименование кафедры)*

\_\_\_\_\_

**Ставропольского государственного  
аграрного университета**

\_\_\_\_\_

*(ученая степень, звание, должность,*

\_\_\_\_\_

*Ф.И.О. заведующего кафедрой)*

Администрация организации \_\_\_\_\_

*(наименование организации)*

просит поручить магистранту \_\_\_\_\_

*(Ф.И.О. магистранта)*

\_\_\_\_\_

разработать курсовую работу на тему: \_\_\_\_\_

\_\_\_\_\_

*(наименование темы курсовой работы)*

\_\_\_\_\_

\_\_\_\_\_

\_\_\_\_\_

\_\_\_\_\_

\_\_\_\_\_

\_\_\_\_\_

*(обоснование заявки на выполнение темы курсовой работы)*

Руководитель организации  
(или специалист по экономическим вопросам)

*Печать*  
Дата

*(подписи)*

## Примерные планы работ

### Учет производства и исчисление себестоимости продукции растениеводства

Введение

1. Теоретические аспекты учета производства и исчисления себестоимости
2. Организационно-экономическая характеристика организации
  - 2.1. Организационная характеристика
  - 2.2. Экономическая характеристика
3. Учет расходов на производство продукции растениеводства
  - 3.1. Нормативно-правовая база и задачи учета
  - 3.2. Классификация расходов, их сущность и значение
  - 3.3. Синтетический и аналитический учет расходов на производство продукции растениеводства
  - 3.4. Автоматизированная обработка учетной информации
4. Исчисление фактической себестоимости продукции растениеводства (по видам выращиваемых культур в хозяйстве)
  - 4.1. Расчет фактической себестоимости зерновых культур
  - 4.2. Расчет фактической себестоимости многолетних трав
  - 4.3. Расчет фактической себестоимости плодовых культур

Заключение

Список использованных источников литературы

Приложения

### Учет производства и исчисление себестоимости продукции зерновых культур и анализ их безубыточности

Введение

1. Теоретические аспекты учета производства и исчисления себестоимости
2. Организационно-экономическая характеристика организации
  - 2.1. Организационная характеристика
  - 2.2. Экономическая характеристика
3. Учет расходов на производство продукции зерновых культур
  - 3.1. Нормативно-правовая база и задачи учета
  - 3.2. Сущность и значение расходов их классификация
  - 3.3. Синтетический и аналитический учет расходов на производство продукции
  - 3.4 Исчисление фактической себестоимости продукции зерновых культур
  - 3.5 Сущность, виды себестоимости
  - 3.4 Расчет фактической себестоимости зерновых культур



- 4. Анализ безубыточности производства зерновых культур
- 4.1 Сущность и значение анализа безубыточности
- 4.2 Методика определения точки безубыточности
- 4.3 Расчет точки безубыточности производства озимых зерновых
- Заключение
- Список использованных источников литературы
- Приложения

## **Организация управленческого учета на предприятии**

### Введение

- 1 Теоретические основы организации управленческого учета на предприятии
- 2 Организационно-экономическая характеристика
  - 2.1 Организационная характеристика
  - 2.2 Экономическая характеристика
- 3 Управленческий учет как основа системы управления
  - 3.1 Нормативно-правовая база и задачи учета
  - 3.2 Сущность и отличительные черты управленческого учета
  - 3.3 Системы и функции управленческого учета
  - 3.4 Предмет, метод и основные принципы управленческого учета
- 4 Ведение управленческого учета в организации
  - 4.1 Этапы постановки управленческого учета
  - 4.2 Регламентация управленческого учета на предприятии и возможные варианты его организации
  - 4.3 Организационные проблемы
  - 4.4 Автоматизированная обработка учетной информации
- Заключение
- Список использованных источников литературы
- Приложения

## **Бюджетирование и контроль за затратами в управленческом учете**

### Введение

- 1. Теоретические аспекты исследуемой проблемы
- 2. Организационно-экономическая характеристика
  - 1.1 Организационная характеристика
  - 1.2. Экономическая характеристика
- 3. Бюджетирование в системе управленческого учета
  - 3.1 Нормативно-правовая база
  - 3.2 Мастер-бюджет организации
  - 3.3 Частные бюджеты

- 3.4 Статические и гибкие бюджеты
- 3.5 Автоматизированная обработка учетной информации
- 4. Контроль за затратами в управленческом учете
- 4.1 Учет отклонений
- 4.2 Анализ отклонений
- Заключение
- Список использованных источников литературы
- Приложения

### **Анализ безубыточности производства продукции растениеводства**

- Введение
- 1. Теоретические аспекты исследуемой проблемы
- 2. Организационно-экономическая характеристика организации
- 2.1. Организационная характеристика
- 2.2. Экономическая характеристика
- 3. Анализ безубыточности производства продукции растениеводства
- 3.1. Нормативно-правовая база
- 3.2. Сущность и значение анализа безубыточности
- 3.3. Методика определения точки безубыточности
- 3.4. Расчет точки безубыточности производства озимых зерновых
- 3.5. Расчет точки безубыточности производства подсолнечника
- 3.6. Расчет точки безубыточности производства многолетних трав
- 3.7. Автоматизированная обработка учетной информации
- Заключение
- Список использованных источников литературы
- Приложения

### **Особенности учета затрат и исчисления себестоимости продукции по системе «Директ-костинг»**

- Введение
- 1. Теоретические основы учета затрат и исчисления себестоимости продукции по системе «Директ-костинг»
- 2. Организационно-экономическая характеристика организации
- 2.1 Организационная характеристика
- 2.2 Экономическая характеристика
- 3. Особенности учета затрат и исчисления себестоимости продукции по системе «Директ-костинг»
- 3.1 Нормативно-правовая база и задачи учета
- 3.2 Классификация расходов организации
- 3.3 Документальное оформление затрат на производство продукции

3.4 Сводный учет затрат на производство продукции и исчисление ее себестоимости по системе «Директ-костинг»

4. Использование данных системы «Директ-костинг» в управлении и ценовой политике

4.1 Решения в сфере производства

4.2 «Директ-костинг» и политика цен

5. Автоматизированная обработка учетной информации

Заключение

Список использованных источников литературы



Рисунок – Организационная структура предприятия

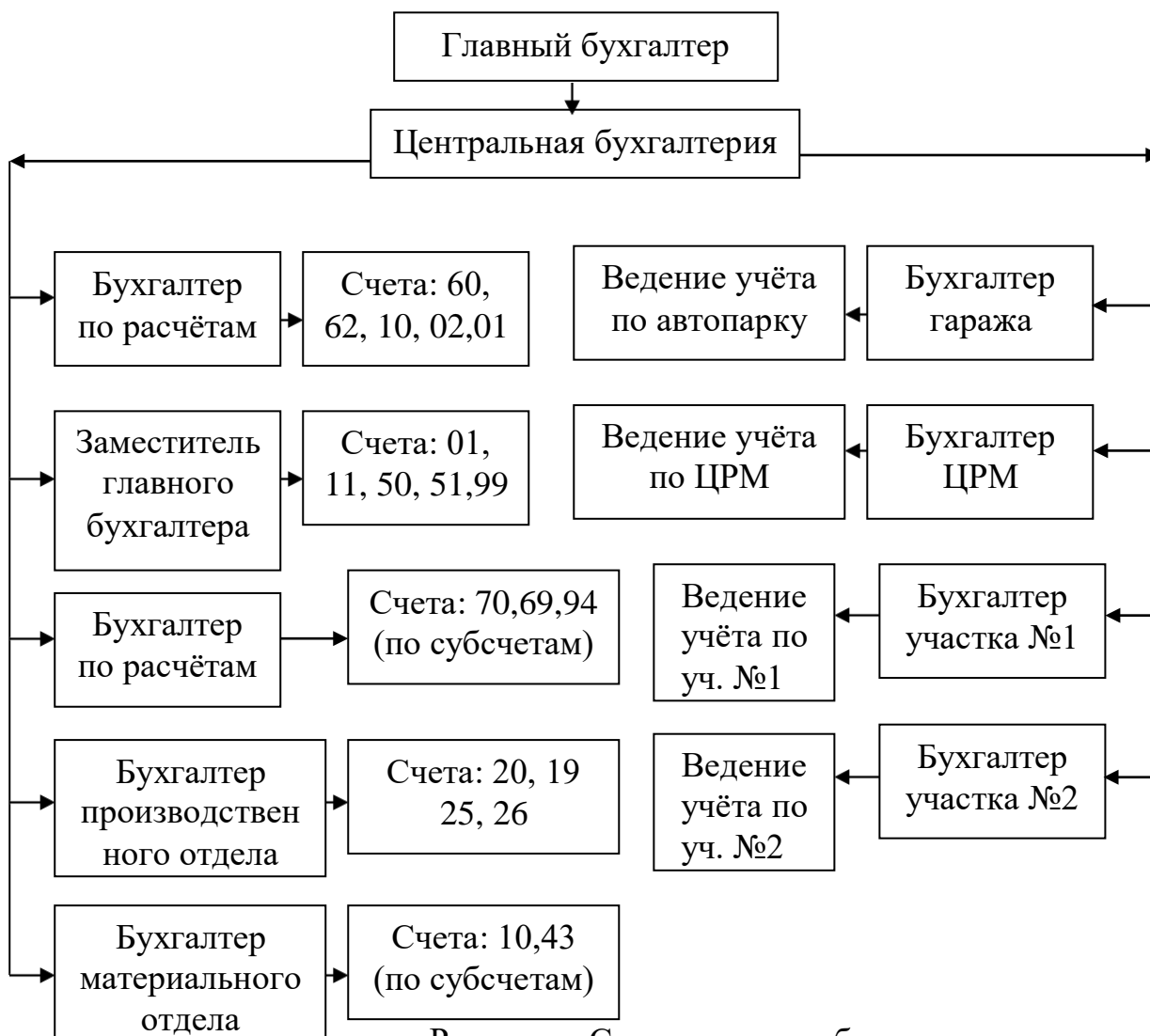


Рисунок – Схема аппарата бухгалтерии

Таблица – Размеры производства организации

Показатели	20_	20_	20_	отклонение (+,-) 200_ от 200_	20_ в
					% к 20_
Валовая продукция, тыс. руб.					
Товарная продукция, тыс. руб.					
Среднесписочная численность работников, чел.					
Среднегодовая стоимость производственных основных средств сельскохозяйственного назначения, тыс. руб.					
Поголовье животных, усл. гол.					
Общая земельная площадь					
Площадь сельскохозяйственных угодий, в том числе:					
пашни					
пастбища					
посевов					

Таблица – Состав и структура валовой и товарной продукции (в среднем за 3 года)

Наименование отраслей и видов продукции	Валовая продукция (в текущих ценах)		Товарная продукция (в текущих ценах)	
	тыс. руб.	уд. вес, %	тыс. руб.	уд. вес, %
Растениеводство, всего				
в т.ч. зерновые				
технические				
картофель, овощи, бахчи				
кормопроизводство				
прочие				
Животноводство, всего				
в т.ч. скотоводство				
из них молоко				
овцеводство				
птицеводство				
свиноводство				
прочие				
Всего:		100,0		100,0

Таблица – Состав и структура основных средств

Показатели	20_		20_		20_		Отклонение (+,-) 20_ от 20_	
	тыс. руб.	уд. вес, %	тыс. руб.	уд. вес, %	тыс. руб.	уд. вес, %	тыс. руб.	%
Здания								
Сооружения и передаточные устройства								
Машины и оборудование								
Транспортные средства								
Производственный и хозяйственный инвентарь								
Продуктивный скот								
Итого		100,0		100,0		100,0		

Таблица – Движение основных средств организации в 20\_ г.

(тыс. руб.)

Показатели	Наличие на начало года	Поступило	Выбыло	Наличие на конец отчетного года
Здания				
Сооружения и передаточные устройства				
Машины и оборудование				
Транспортные средства				
Производственный и хозяйственный инвентарь				
Другие виды основных средств				
Итого				

Таблица – Динамика численности работников и фонда заработной платы

Показатели	20_	20_	20_	20_ в % к 20_
1. Среднесписочная численность работников, всего, чел. в том числе работники, занятые в сельскохозяйственном производстве, чел. 2. Фонд заработной платы, всего, тыс. руб. в том числе работников, занятых в сельскохозяйственном производстве, тыс. руб. 3. Среднегодовая заработная плата 1 работника, всего, руб. в том числе работников, занятых в сельскохозяйственном производстве, руб.				

Таблица - Состав и структура работников

Показатели	20_		20_		20_	
	чел.	в % к итогу	чел.	в % к итогу	чел.	в % к итогу
Рабочие постоянные						
в т.ч. механизаторы						
Рабочие временные и сезонные						
Служащие						
Руководители						
Специалисты						
Итого						
Рабочие не основной деятельности						
из них:						
подсобных и промысловых						
Всего						

Приложение 12

Таблица – Затраты на основное производство (по экономическим элементам, на начало года)

(тыс. руб.)

Элементы затрат	20_	20_	20_	Отклонение (+, -)	20_ в % к 20_
Материальные затраты					
Затраты на оплату труда					
Отчисления на социальные нужды					
Амортизация					
Прочие затраты					
Итого по элементам затрат					

Приложение 13

Таблица – Отчет о движении денежных средств

(тыс. руб.)

Показатели	20_	20_	200_	20_ в % к 20_
<b>Остаток денежных средств на начало отчетного года</b>				
<b>Движение денежных средств по текущей деятельности</b>				
Средства, полученные от покупателей, заказчиков				
Денежные средства, направленные:				
на оплату приобретенных товаров, работ, услуг, сырья и иных оборотных активов				
на оплату труда				
на выплату дивидендов, процентов				
на расчеты по налогам и сборам				
командировочные				
Чистые денежные средства от текущей деятельности				
<b>Движение денежных средств от инвестиционной деятельности</b>				
Выручка от продажи основных средств и иных внеоборотных активов				
Приобретение основных средств, доходных вложений в материальные ценности и нематериальных активов				
Чистые денежные средства от инвестиционной деятельности				
Поступление займов и кредитов, предоставленных другими организациями				
Остаток денежных средств на конец отчетного периода				



Приложение 14

Таблица – Структура источников образования средств организации

(тыс. руб.)

Показатели	Абсолютные величины			Отклонения (+,-) 20_ к 20_	
	20_	20_	20_	в абс. величинах	в относ. величинах
Собственный капитал, в т. ч.:					
уставный капитал					
нераспределенная прибыль					
Заемные средства					
Итого источников средств					
Коэффициент автономии					
Коэффициент соотношения заемных и собственных средств					

Приложение 15

Таблица – Показатели оценки эффективности управления организации

(тыс. руб.)

Наименование статей	20_	20_	20_	Прирост (+), снижение (-)	
	тыс. руб.	тыс. руб.	тыс. руб.	тыс. руб.	%
Выручка (нетто) от продажи товаров, продукции, работ, услуг (за минусом НДС), тыс. руб.					
Себестоимость проданной продукции					
Валовая прибыль					
Прибыль (убыток) от продаж					
Прочие доходы					
Прочие расходы					
Чистая прибыль (убыток) отчетного периода					

Калькуляционный лист  
исчисления фактической себестоимости \_\_\_\_\_  
(наименование продукции)

Посевная площадь, га: \_\_\_\_\_  
Валовой сбор основной продукции, ц: \_\_\_\_\_  
Урожайность ц/га: \_\_\_\_\_

Статьи затрат	Сумма, руб.	
	план	факт
Основные затраты		
1. Оплата труда		
2. Отчисления на социальные нужды		
3. Семена и посадочный материал		
4. Горючее и смазочный материал		
5. Удобрения:		
минеральные		
органические		
6. Амортизация основных средств		
7. Услуги вспомогательных производств (ремонт зданий, сооружений)		
8. Химические средства защиты растений		
9. Работы (услуги сторонних организаций)		
10. Прочие основные затраты		
11. Итого основных затрат		
Накладные расходы		
12. Общепроизводственные расходы		
13. Общехозяйственные расходы		
14. Итого накладных расходов		
15. Всего затрат		
16. Стоимость побочной продукции		
17. Затраты на основную продукцию (15-16)		
Себестоимость 1 ц основной (сопряженной) продукции, руб., коп:		
зерна		
зерноотходов		

Счет «\_\_» «\_\_\_\_\_»

Дебет	Кредит
Затраты по озимой пшенице за 200__ год:	Выход продукции (в оценке по планово-учётной цене):
Оборот	Оборот
Обороты по закрытию счёта «__» «_____»	Обороты по закрытию счёта «__» «_____»
Сальдо на «__» _____ 20__ г.	

Рисунок – Схема записей на счете

Таблица – Справка бухгалтерии на списание калькуляционной разницы

№ п/п	Наименование аналитических счетов	Коли- чество	Себестоимость		Запись		
			план	факт	дебет	кредит	сумма
1							
2							
3							
4							
5							
6							
7							
8							
	Итого						

Таблица – Состав и структура расходов на производство \_\_\_\_\_ по статьям калькуляции

Статьи расходов	20_		20_		200_	
	тыс. руб.	уд. вес, %	тыс. руб.	уд. вес, %	тыс. руб.	уд. вес, %
Оплата труда с отчислениями						
Семена (корма)						
Удобрения						
Средства защиты растений (животных)						
Содержание основных средств						
Организация производства и управление						
Прочие расходы						
Итого		100,0		100,0		100,0

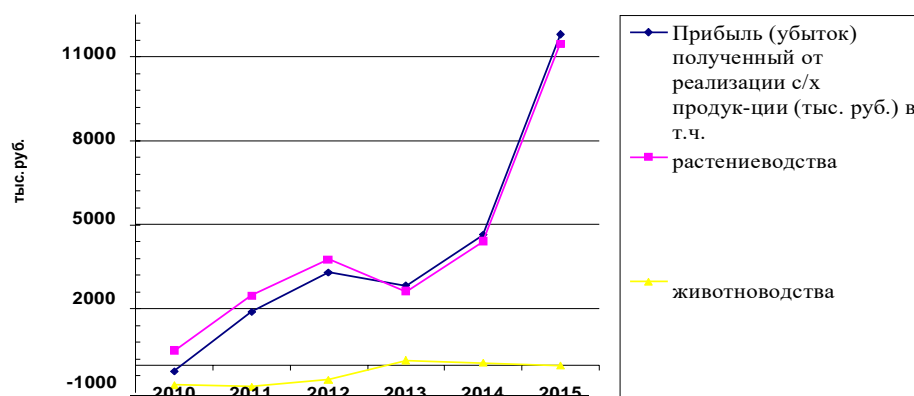


Рисунок – Прибыль (убыток) от реализации сельскохозяйственной продукции

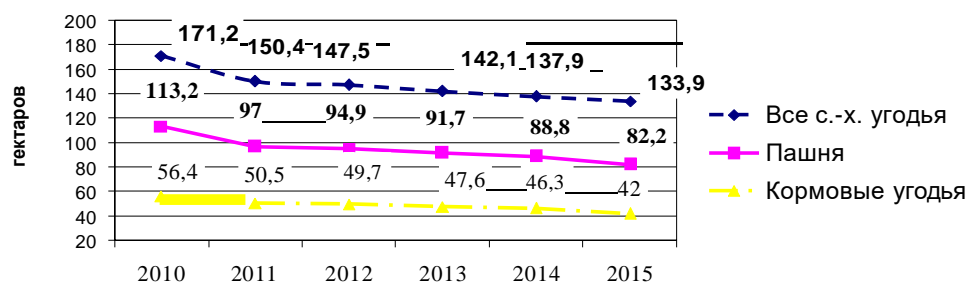


Рисунок – Структура сельскохозяйственных угодий организации

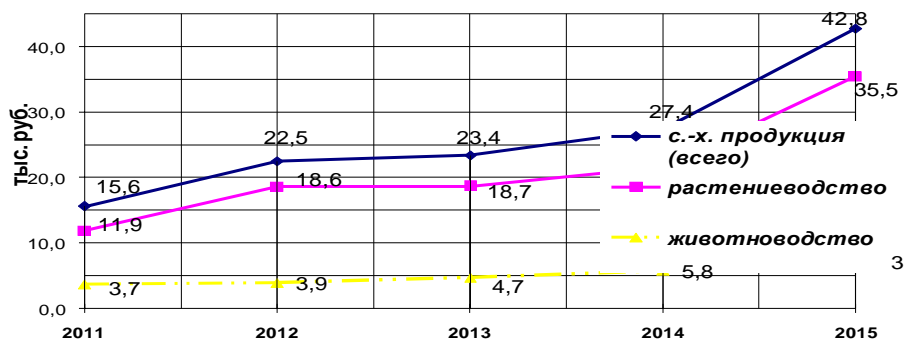


Рисунок – Динамика производства сельскохозяйственной продукции

Финансовые результаты деятельности организации

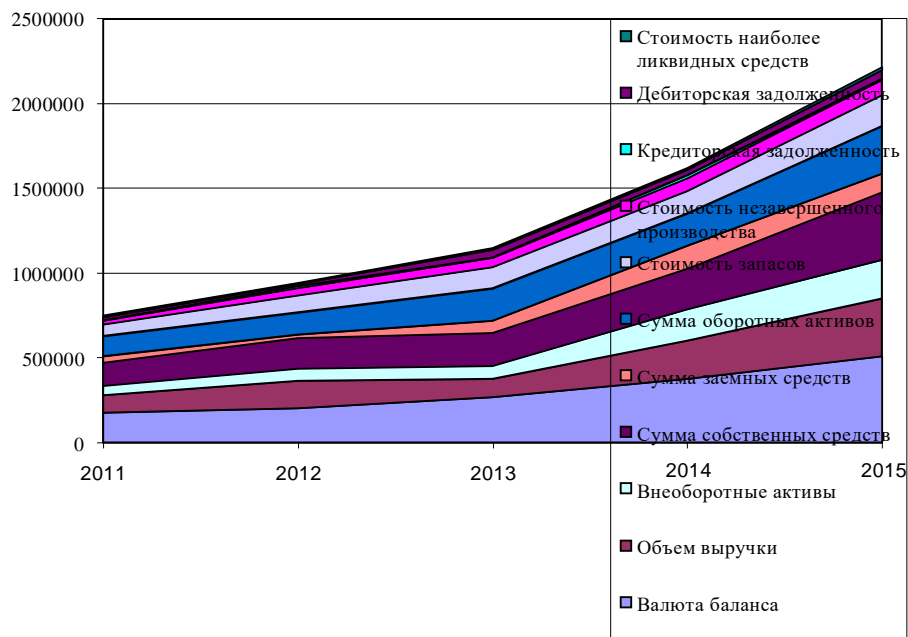
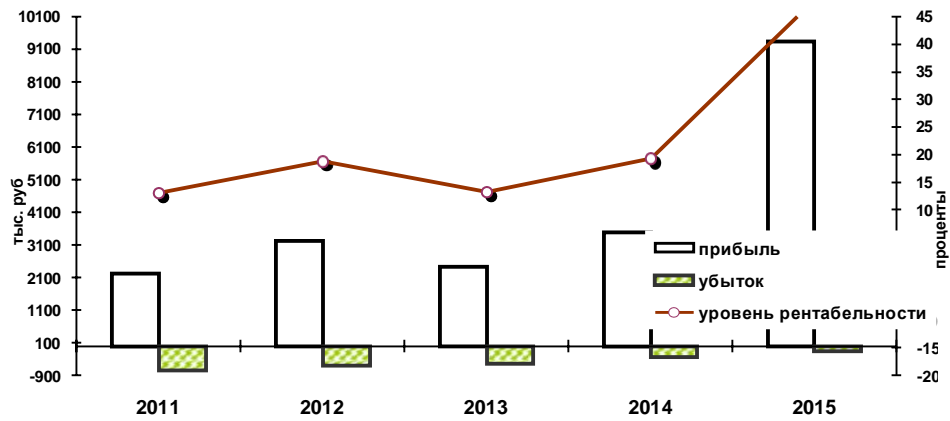


Рисунок – Динамика изменений статей баланса организации

## Справочная информация

**1. Расчет относительной экономии условно-постоянных расходов:**

$$\mathcal{E}_{yn} = \Delta TП \times C_{mn0} \times Y_0 / 100 \times 100,$$

где ДТП – темп прироста объема продукции по плану или фактически в сравнении с предыдущим периодом, %;

C – себестоимость общего объема произведенной продукции в предыдущем году, руб.;

$Y_0$  – удельный вес условно-постоянных расходов в себестоимости произведенной продукции в предыдущем году, %.

**2. Относительное изменение амортизационных отчислений ( $\mathcal{E}_a$ ) и соответственно относительное изменение себестоимости продукции в связи с ростом или сокращением объема выпущенной продукции рассчитывается по формуле:**

$$\mathcal{E}_a = ((C_{Ao} / TП_0) - (C_{A1} / TП_1)) \times TП_1 \pm \mathcal{E}_{Acmp} \pm \mathcal{E}_{Ayn} \pm \mathcal{E}_{Amy} \pm \mathcal{E}_{A0},$$

где  $\mathcal{E}_a$  – относительная экономия амортизации на реновацию за счет структурных сдвигов в ассортименте продукции, руб.;

$\mathcal{E}_{Ayn}$  – экономия за счет относительного уменьшения затрат на амортизацию, включаемых в условно-постоянные расходы, руб.;

$\mathcal{E}_{Ary}$  – относительная экономия себестоимости за счет действия технических факторов, руб.;

$\mathcal{E}_{A0}$  – относительная экономия амортизационных отчислений за счет организационных факторов, руб.;

$C_{Ao}$ ,  $C_{A1}$  – общая сумма амортизационных отчислений в предыдущем и отчетном годах за вычетом доли, относящейся к условно-постоянным расходам, руб., т.е. только по той части, стоимость которой изменяется прямо пропорционально изменению объема производства;

$TП_0, TП_1$  – общий объем продукции в предыдущем и отчетном годах в сопоставимых ценах, руб.

**3. Расчет относительной экономии затрат на оплату труда:**

$$\mathcal{E}_z = ВП_1 / ВП_0 \times Z_0 - Z_1,$$

где  $\mathcal{E}_z$  – относительная экономия затрат на оплату труда;

$Z_0$ ,  $Z_1$  – общая абсолютная сумма расходов на оплату труда в отчетном и базисном годах;

$ВП_1$ ,  $ВП_0$  – объем выпущенной продукции в действующих ценах в отчетном и предыдущем периодах, руб.

**4. Затраты на оплату труда на 1 руб. продукции и процент снижения зарплатоемкости продукции рассчитываются по формуле**

$$\mathcal{E}_z(\%) = ((Z_1 / ВП_1) : (Z_0 / ВП_0) - 1),$$

где  $\Delta_3(\%)$  – процент снижения зарплатоемкости продукции;  
 $(Z_1 / ВП_1) : (Z_0 / ВП_0)$  – затраты на оплату труда на 1 руб. продукции в отчетном и базисном периодах, руб.;

**5. Прирост прибыли за счет относительной экономии и прироста абсолютной суммы затрат на оплату труда ( $\Delta П_3$ ), рассчитывается по формуле**

$$\Delta П_3 = \Delta П_{3И} + \Delta П_{3Э} = \Delta_3 \times К_{ЭП} + \Delta Z \times (К_{ЭП} - 1),$$

где  $\Delta П_3 = \Delta_3 \times К_{ЭП}$  - прирост прибыли за счет относительной экономии затрат на оплату труда, руб.;

$\Delta П_{3И} = \Delta Z \times (К_{ЭП} - 1)$  – прирост прибыли за счет увеличения абсолютной суммы затрат на оплату труда, руб.;

$\Delta Z$  – прирост абсолютной суммы затрат на оплату труда, руб.;

$К_{ЭП}$  – коэффициент эффективности производства продукции в базисном периоде (рентабельность продукции) рассчитывается как отношение стоимости выпущенной продукции в базисном периоде ( $ВП_0$ ) к ее себестоимости ( $С_0$ ) по формуле:  $К_{ЭП} = ВП_0 / С_0$

## **6. Показатели движения рабочей силы:**

6.1 Коэффициент оборота по приему работников. Данный показатель дает представление о проценте вновь принятых работников к среднему количеству работающих и рассчитывается по формуле:

$$К_{пр} = П / Ч,$$

где  $К_{пр}$  – коэффициент оборота по приему рабочих;

$П$  – количество принятого персонала на работу, чел.;

$Ч$  – среднесписочная численность персонала, чел.

6.2 Коэффициент выбытия кадров. Свидетельствует о проценте выбытия работников и рассчитывается по формуле:

$$К_{в} = У / Ч,$$

где  $К_{в}$  – коэффициент оборота по выбытию;

$У$  – количество уволившихся работников, чел.;

$Ч$  – среднесписочная численность персонала, чел.

6.3 Коэффициент текучести кадров. Призван определить, насколько нестабильное положение на предприятии в кадровом вопросе. Рассчитывается по формуле:

$$К_{тк} = У' / Ч,$$

где  $К_{тк}$  – коэффициент текучести кадров;

$У'$  – количество работников уволившихся по собственному желанию и уволенных за нарушение трудовой дисциплины, чел;  $Ч$  – среднесписочная численность персонала, чел.



6.4 Коэффициент постоянства состава персонала организации. Показатель свидетельствует о стабильности трудовых ресурсов организации и рассчитывается по формуле:

$$K_{пс} = P / Ч,$$

$K_{пс}$  – коэффициент постоянства состава персонала организации;

$P$  – количество работников проработавших полный год, чел;  $Ч$  – среднесписочная численность персонала, чел.

## **7. Показатели обеспеченности основными средствами производства и эффективности их использования.**

7.1 Коэффициент обновления (%). Свидетельствует о проценте обновления основных средств в течение определенного периода времени и рассчитывается по формуле:

$$K_{об} = Пн / Нк \times 100,$$

где  $K_{об}$  – коэффициент обновления,

$Пн$  – поступление за период,

$Нк$  – наличие на конец периода.

7.2 коэффициент выбытия (%). Показатель противоположный коэффициенту обновления, указывает на процент выбытия основных средств в общей их стоимости.

$$K_{выб} = Вп / Нн \times 100,$$

где  $K_{выб}$  – коэффициент выбытия,

$Вп$  – выбытие за период,

$Нн$  – наличие на начало года.

7.3 Коэффициент изношенности (%). Данный показатель дает оценку изношенности основных фондов

$$K_{изн} = A / H \times 100,$$

где  $K_{изн}$  – коэффициент изношенности;

$A$  – сумма амортизации на начало и на конец года соответственно,

$H$  – наличие на начало и на конец года соответственно.

## **8. Обеспеченность организации основными средствами.**

8.1 фондообеспеченность (тыс. руб.). Показывает сколько основных средств приходится на 100 га сельхозугодий

$$\Phi_{об} = ОПС / S \times 100,$$

где  $\Phi_{об}$  – фондообеспеченность, тыс. руб.;

$ОПС$  – среднегодовая стоимость основных производственных средств, тыс. руб.;

$S$  – площадь сельхозугодий, га.

8.2 энергообеспеченность (кВт). Указывает на то, сколько энергоресурсов приходится на 100 га сельхозугодий  $ЭО = Эм / Пл \times 100,$

где  $ЭО$  – энергообеспеченность, тыс. кВт;  $Эм$  – энергетическая мощность предприятия, тыс. кВт.ч;  $Пл$  – площадь сельхозугодий, га.

8.3 фондовооруженность (тыс. руб.) Дает информацию об обеспеченности основными фондами на 1 работающего

$$ФВ = ОПС/ЧР,$$

где ФВ – фондовооруженность, тыс. руб.; ЧР – среднегодовая численность работников, чел.

8.4 энерговооруженность (кВт) Говорит об обеспеченности энергоресурсами на 1 работающего ЭВ = Эм/ЧР,

где ЭВ – энерговооруженность, кВт; Эм – энергетическая мощность предприятия, кВт; ЧР – среднегодовая численность работников, чел.

## 9. валовой сбор сельскохозяйственной продукции.

$$ВС = (ПП - ПГ) \times У,$$

где ВС – валовой сбор сельскохозяйственной продукции, ц;

ПП – посевная площадь, га;

ПГ – площадь погибших посевов, га;

У – урожайность культур, ц/га.

10. С целью факторного анализа **фонда заработной платы** используют следующие формулы:

$$ФЗП = СЧР \times ГЗП,$$

где ФЗП – фонд заработной платы;

СЧР – среднегодовая численность работников;

ГЗП – среднегодовая зарплата одного работника.

$$ФЗП = СЧР \times КД \times ДЗП,$$

где ФЗП – фонд заработной платы;

СЧР – среднегодовая численность работников;

КД – количество отработанных дней одним работником за год;

ДЗП – среднедневная зарплата одного работника.

$$ФЗП = СЧР \times КД \times ПД \times ЧЗП,$$

где ФЗП – фонд заработной платы;

СЧР – среднегодовая численность работников;

КД – количество отработанных дней одним работником за год;

ПД – средняя продолжительность рабочего дня;

ЧЗП – среднечасовая зарплата одного работника.

$$ФЗП = ВП : СВВ \times ГЗП,$$

где ФЗП – фонд заработной платы;

ВП – валовая продукция;

СВВ – среднегодовая выработка продукции одним работником;

ГЗП – среднегодовая зарплата одного работника.

$$ФЗП = ВП : ГВ \times КД \times ДЗП,$$

где ФЗП – фонд заработной платы;

ВП – валовая продукция;

ГВ – среднегодовая выработка продукции одним работником;  
КД – количество отработанных дней одним работником за год;  
ДЗП – среднедневная зарплата одного работника.

$$\Phi ЗП = ВП : ГВ \times КД \times ПД \times ЧЗП,$$

где ФЗП – фонд заработной платы;

ВП – валовая продукция;

ГВ – среднегодовая выработка продукции одним работником;

КД – количество отработанных дней одним работником за год;

ПД – средняя продолжительность рабочего дня;

ЧЗП – среднечасовая зарплата одного работника.