

**ФЕДЕРАЛЬНОЕ ГОСУДАРСТВЕННОЕ БЮДЖЕТНОЕ ОБРАЗОВАТЕЛЬНОЕ
УЧРЕЖДЕНИЕ ВЫСШЕГО ОБРАЗОВАНИЯ**

СТАВРОПОЛЬСКИЙ ГОСУДАРСТВЕННЫЙ АГРАРНЫЙ УНИВЕРСИТЕТ

УТВЕРЖДАЮ
декан учетно-финансового факультета,
д.э.н., профессор
Костюкова Е. И.

«25» мая 2022 г.

Рабочая программа дисциплины

Б1.В.10 ФИНАНСОВЫЕ И КОММЕРЧЕСКИЕ РАСЧЕТЫ

Шифр и наименование дисциплины по учебному плану

38.03.01 Экономика

Код и наименование направления подготовки

Финансы и кредит

Наименование профиля подготовки

Бакалавр

Квалификация выпускника

Очная, заочная, очно-заочная

Форма обучения

2022

год набора на ОП

Ставрополь, 2022

1. Цель дисциплины

Целью освоения дисциплины «Финансовые и коммерческие расчеты» является формирование компетенций у обучающихся в области количественного анализа финансовых операций, методов и техник финансово-коммерческих расчетов, выявления зависимости конечных результатов от основных параметров финансовой операции, изменение взаимосвязи этих параметров, определения их допустимых граничных значений, разработки алгоритмов проведения финансовых операций, нахождения параметров эквивалентного изменения условий операции.

Изучение курса способствует овладению обучающимися методами начисления процентов и дисконтирования разовых выплат и потоков платежей в различных условиях; применению методов финансовых и коммерческих расчетов при разработке планов погашения задолженности, оценке ценных бумаг, анализе портфеля векселей, и инвестиционных проектов, в том числе и с использованием современных цифровых технологий, программных продуктов и сервисов.

2. Перечень планируемых результатов обучения по дисциплине, соотнесенных с планируемыми результатами освоения образовательной программы

Процесс изучения дисциплины «Финансовые и коммерческие расчеты» направлен на формирование следующих компетенций ОП ВО и овладение следующими результатами обучения по дисциплине:

Код и наименование компетенции	Код(ы) и наименование (-ия) индикатора(ов) достижения компетенций	Перечень планируемых результатов обучения по дисциплине
ПК-1 Способен проводить мониторинг и исследование конъюнктуры рынка банковских услуг, рынка ценных бумаг, иностранной валюты, товарно-сырьевых рынков	ПК - 1.4 Использует теоретические и методические основы стратегии инвестирования на финансовом рынке для формирования оптимального инвестиционного портфеля на основе аналитических заключений, рейтингов и прогнозов	Знания: <ul style="list-style-type: none">- сущности, функций и основных принципов организации финансовых вычислений;- алгоритмов решения задач, исходя из имеющихся ресурсов и ограничений.
		Умения: <ul style="list-style-type: none">- работать в автоматизированных системах информационного обеспечения профессиональной деятельности (08.008 А/01.6 У.3);- владеть методиками оценки денежных единиц для успешного выполнения профессиональной деятельности;- оценивать полученные результаты расчетов для принятия управленческих решений. Навыки и/или трудовые действия: <ul style="list-style-type: none">- анализа состояния и прогнозирование изменений инвестиционного и информационного рынков (08.008 А/01.6 ТД.9);- выполнения задач в зоне своей ответственности в соответствии с запланированными результатами и точками контроля, при необходимости корректировки способов решения задач.
ПК - 3 Способен осуществлять организацию, управление деятельностью и контроль использования ресурсов страховой организации	ПК - 3.2 Анализирует финансово-экономические показатели, оценивает эффективность деятельности страховой организации, ее структурных подразделений и страховых агентов, участвует в управлении текущей деятельностью страховой организации, принимает обоснованные управленческие решения	Знания: <ul style="list-style-type: none">- основ финансовой математики и области их применения в финансовом менеджменте;- действующих правовых норм в области экономических расчётов и финансовых взаимоотношений.
		Умения: <ul style="list-style-type: none">- обосновывать принимаемые управленческие решения с использованием показателей финансово-экономической эффективности (08.012 Е/02.6 У.7);- анализировать финансово-экономические показатели бизнес-плана и деятельности страховой организации (08.012 Е/03.6 У.3);- оценивать эффективность деятельности подразделений и страховой организации в целом (08.012 Е/03.6 У.4);- применять количественные и качественные методы управления бизнес-процессами страховой организации (08.012 Е/03.6 У.6);- использовать методы финансово-аналитической работы (08.012 Е/03.6 У.7).

		<p>Навыки и/или трудовые действия</p> <ul style="list-style-type: none"> - анализа финансово-экономических показателей бизнес-плана и деятельности страховой организации (08.012 Е/03.6 ТД.3).
ПК-4 Способен проводить анализ, осуществлять проверку финансового положения заемщика и его консультирование по организации кредитования	ПК-4.1 Осуществляет процесс кредитования, оценивает и анализирует кредитоспособность и платежеспособность заемщика, составляет рекомендации по улучшению данных характеристик заемщика	<p>Знания:</p> <ul style="list-style-type: none"> - основ финансовой математики (08.016 В/02.6 Зн. 35); - принципов и последовательности организации кредитных расчетов. <p>Умения:</p> <ul style="list-style-type: none"> - оценивать будущую и текущую стоимость денежных потоков, используя отечественные и зарубежные методики расчета; - определять круг задач в рамках поставленной цели и определять связи между ними; - планировать реализацию задач в зоне своей ответственности с учетом имеющихся ресурсов и ограничений. <p>Навыки и/или трудовые действия:</p> <ul style="list-style-type: none"> - разработки направлений решения поставленных задач и ожидаемых результатов; - оценки предложенных способов с точки зрения соответствия цели проекта; - формирования системы знаний об объекте исследования, в том числе с использованием информации о бюро кредитных историй через Единый портал Госуслуг.
	ПК – 4.2 Обеспечивает текущее управление рисками с учетом особенностей функционирования кредитной организации, определяет эффективные методы воздействия на риск, осуществляет мониторинг системы управления рисками	<p>Знания:</p> <ul style="list-style-type: none"> - логики финансово-коммерческих расчетов; - различных методов определения отдельных параметров расчета (недостатки, сложности и дискуссионные вопросы) (08.016 В/01.6 Зн.2). <p>Умения:</p> <ul style="list-style-type: none"> - оценивать будущую и текущую стоимость, используя возможности программы Microsoft Excel; - определять круг задач в рамках поставленной цели и определять связи между ними (ПК-4.2); - координировать реализацию задач в зоне своей ответственности на основе действующих правовых норм (ПК-4.2). <p>Навыки и/или трудовые действия:</p> <ul style="list-style-type: none"> - применения программных продуктов и сервисов в целях автоматизации финансово-кредитных расчетов; - решения финансовых и управленческих проблем.
ПК-5 Способен проводить анализ состояния рынка ценных бумаг, осуществлять финансовое консультирование эмитента по вопросам эмиссии ценных бумаг и совершать сделки купли-продажи ценных бумаг	ПК-5.2 Осуществляет консультирование эмитента и участвует в процедуре эмиссии ценных бумаг	<p>Знания:</p> <ul style="list-style-type: none"> - логики финансово-экономических вычислений; - методик и схем оценки денежных единиц; - методов и инструментов оценки эмитента и ценных бумаг эмитента (08.004 А/02.6 Зн.3). <p>Умения:</p> <ul style="list-style-type: none"> - формировать и формализовывать профессиональные задачи, используя понятийный аппарат экономической науки; - применять инструментальный финансово-коммерческих расчетов для постановки и решения прикладных задач, выявления причинно-следственных связей и оптимизации деятельности объекта управления. <p>Навыки и/или трудовые действия:</p> <ul style="list-style-type: none"> - применения аналитического инструментария для постановки и решения прикладных задач с применением экономико-математического аппарата.

3. Место дисциплины в структуре образовательной программы

Дисциплина Б1.В.10 «Финансовые и коммерческие расчеты» является дисциплиной части, формируемой участниками образовательных отношений программы бакалавриата.

Изучение дисциплины осуществляется для студентов:

- очной формы обучения – в 5 семестре;
- заочной формы обучения – на 3 курсе;
- очно-заочной формы обучения – в 6 семестре.

Для освоения дисциплины «Финансовые и коммерческие расчеты» студенты используют

знания, умения и навыки, сформированные в процессе изучения дисциплин бакалавриата: «Высшая математика», «Общая теория статистики», «Теория вероятности и математическая статистика», «Методы оптимальных решений», «Деньги, кредит, банки», «Финансовое консультирование», «Финансы». Освоение дисциплины «Финансовые и коммерческие расчеты» является необходимой основой для последующего изучения следующих дисциплин: «Финансовый анализ», «Финансовый рынок», «Финансовый менеджмент», «Корпоративные финансы», «Инвестиции», «Инвестиционный менеджмент», производственная практика, преддипломная практика, государственная итоговая аттестация.

4. Объем дисциплины в зачетных единицах с указанием количества академических часов, выделенных на контактную работу с обучающимися с преподавателем (по видам учебных занятий) и на самостоятельную работу обучающихся

Общая трудоемкость дисциплины «Финансовые и коммерческие расчеты» в соответствии с рабочим учебным планом и ее распределение по видам работ представлены ниже.

Очная форма обучения

Семестр	Трудоемкость час/з.е.	Контактная работа с преподавателем, час			Самостоятельная работа, час	Контроль, час	Форма промежуточной аттестации (форма контроля)
		лекции	практические занятия	лабораторные занятия			
5	144/4	36	36	-	72	-	зачет с оценкой
в т.ч. часов: в интерактивной форме		4	4	-	-	-	-
практической подготовки		36	36	-	72	-	-

Семестр	Трудоемкость час/з.е.	Внеаудиторная контактная работа с преподавателем, час/чел					
		Курсовая работа	Курсовой проект	Зачет	Дифференцированный зачет	Консультации и перед экзаменом	Экзамен
5	144/4	-	-	-	0,12	-	-

Заочная форма обучения

Курс	Трудоемкость час/з.е.	Контактная работа с преподавателем, час			Самостоятельная работа, час	Контроль, час	Форма промежуточной аттестации (форма контроля)
		лекции	практические занятия	лабораторные занятия			
3	144/4	8	8	-	124	4	зачет оценкой
в т.ч. часов: в интерактивной форме		2	2	-	-	-	-
практической подготовки		8	8	-	124	-	-

Курс	Трудоемкость час/з.е.	Внеаудиторная контактная работа с преподавателем, час/чел						
		Контрольная работа	Курсовая работа	Курсовой проект	Зачет	Дифференцированный зачет	Консультации перед экзаменом	Экзамен
3	144/4	0,2	-	-	-	0,12	-	-

Очно-заочная форма обучения

Семестр	Трудоемкость час/з.е.	Контактная работа с преподавателем, час			Самостоятельная работа, час	Контроль, час	Форма промежуточной аттестации (форма контроля)
		лекции	практические занятия	лабораторные занятия			
6	144/4	26	26	-	92	-	зачет оценкой
в т.ч. часов: в интерактивной форме		4	4	-	-	-	-
практической подготовки		26	26	-	92	-	-

Семестр	Трудоемкость час/з.е.	Внеаудиторная контактная работа с преподавателем, час/чел					
		Курсовая работа	Курсовой проект	Зачет	Дифференцированный зачет	Консультации и перед экзаменом	Экзамен
6	144/4	-	-	-	0,12	-	-

5. Содержание дисциплины, структурированное по темам (разделам) с указанием отведенного на них количества академических часов и видов учебных занятий

Очная форма обучения

№ пп	Темы (и/или разделы) дисциплины	Количество часов					Самостоятельная работа	Формы текущего контроля успеваемости и промежуточной аттестации	Оценочное средство проверки результатов достижения индикаторов компетенций**	Код индикаторов достижения компетенций
		Всего	Лекции	Семинарские занятия						
				Практические	Лабораторные					
Раздел 1. Основы финансовой математики										
1	Логика финансово-коммерческих вычислений	14	4	4	-	6	устный опрос студентов; аудиторное выполнение практических заданий и оценка результатов их выполнения	устный опрос; рабочая тетрадь	ПК-1.4 ПК-3.2	
2	Финансовые расчеты по простым процентным ставкам	14	4	4	-	6	выступление с докладом; аудиторное выполнение практических заданий и оценка результатов их выполнения	доклад рабочая тетрадь	ПК-4.1 ПК-4.2 ПК-5.2	
3	Финансовые расчеты по сложным процентным ставкам	13	4	3	-	6	аудиторное выполнение практических заданий и оценка результатов их выполнения; оценка участия студента в учебных занятиях, проводимых в интерактивной форме	рабочая тетрадь	ПК-4.1 ПК-4.2 ПК-5.2	
	Контрольная точка № 1 по темам 1-3	4	-	1	-	3	выполнение тестовых заданий	тестирование	ПК-1.4 ПК-3.2 ПК-4.1 ПК-4.2 ПК-5.2	
Раздел 2. Количественная оценка потоков платежей										
4	Эквивалентность процентных ставок	14	4	4	-	6	аудиторное выполнение практических заданий и оценка результатов их выполнения	рабочая тетрадь	ПК-4.1 ПК-4.2 ПК-5.2	
5	Постоянные финансовые ренты	14	4	4	-	6	аудиторное выполнение практических заданий и оценка результатов их выполнения	рабочая тетрадь	ПК-1.4 ПК-3.2	
6	Переменные и непрерывные финансовые ренты	13	4	3	-	6	устный опрос студентов; аудиторное выполнение практических заданий и оценка результатов их выполнения	устный опрос; рабочая тетрадь	ПК-1.4 ПК-3.2	

№ пп	Темы (и/или разделы) дисциплины	Количество часов					Формы текущего контроля успеваемости и промежуточной аттестации	Оценочное средство проверки результатов достижения индикаторов компетенций**	Код индикаторов достижения компетенций
		Всего	Лекции	Семинарские занятия		Самостоятельная работа			
				Практические	Лабораторные				
	Контрольная точка № 2 по темам 4-6	4	-	1	-	3	выполнение тестовых заданий	тестирование	ПК-1.4 ПК-3.2 ПК-4.1 ПК-4.2 ПК-5.2
7	Кредитные расчеты	14	4	4	-	6	выступление с докладом по выполненному эссе; аудиторное выполнение практических заданий и оценка результатов их выполнения	эссе; рабочая тетрадь;	ПК-4.1 ПК-4.2
8	Доходность ценных бумаг	14	4	4	-	6	аудиторное выполнение практических заданий и оценка результатов их выполнения	рабочая тетрадь	ПК-1.4 ПК-5.2
9.	Анализ эффективности инвестиционных проектов	13	4	3	-	6	аудиторное выполнение практических заданий и оценка результатов их выполнения	рабочая тетрадь	ПК-3.2 ПК-4.1 ПК-4.2 ПК-5.2
	Контрольная точка № 3 по темам 7-9	4	-	1	-	3	выполнение тестовых заданий	тестирование	ПК-1.4 ПК-3.2 ПК-4.1 ПК-4.2 ПК-5.2
	Промежуточная аттестация	9	-	-	-	9	зачет с оценкой	х	ПК-1.4 ПК-3.2 ПК-4.1 ПК-4.2 ПК-5.2
	<i>Практическая подготовка</i>	<i>144</i>	<i>36</i>	<i>36</i>	<i>-</i>	<i>72</i>	<i>х</i>	<i>х</i>	<i>х</i>
	Итого	144	36	36	-	72	х	х	х

Заочная форма обучения

№ пп	Темы (и/или разделы) дисциплины	Количество часов					Самостоятельная работа	Формы текущего контроля успеваемости и промежуточной аттестации	Оценочное средство проверки результатов достижения индикаторов компетенций**	Код индикаторов достижения компетенций
		Всего	Лекции	Семинарские занятия						
				Практические	Лабораторные					
Раздел 1. Основы финансовой математики										
1	Логика финансово-коммерческих вычислений	13	1	-	-	12	устный опрос студентов; аудиторное выполнение практических заданий и оценка результатов их выполнения	устный опрос; рабочая тетрадь	ПК-1.4 ПК-3.2	
2	Финансовые расчеты по простым процентным ставкам	14	1	1	-	12	выступление с докладом; аудиторное выполнение практических заданий и оценка результатов их выполнения	доклад рабочая тетрадь	ПК-4.1 ПК-4.2 ПК-5.2	
3	Финансовые расчеты по сложным процентным ставкам	14	1	1	-	12	аудиторное выполнение практических заданий и оценка результатов их выполнения; оценка участия студента в учебных занятиях, проводимых в интерактивной форме	рабочая тетрадь	ПК-4.1 ПК-4.2 ПК-5.2	
Раздел 2. Количественная оценка потоков платежей										
4	Эквивалентность процентных ставок	13	1	-	-	12	аудиторное выполнение практических заданий и оценка результатов их выполнения	рабочая тетрадь	ПК-4.1 ПК-4.2 ПК-5.2	
5	Постоянные финансовые ренты	14	1	1	-	12	аудиторное выполнение практических заданий и оценка результатов их выполнения	рабочая тетрадь	ПК-1.4 ПК-3.2	
6	Переменные и непрерывные финансовые ренты	15	1	1	-	13	аудиторное выполнение практических заданий и оценка результатов их выполнения	рабочая тетрадь	ПК-1.4 ПК-3.2	
7	Кредитные расчеты	15	1	1	-	13	аудиторное выполнение практических заданий и оценка результатов их выполнения; оценка участия студента в учебных занятиях, проводимых в интерактивной форме	рабочая тетрадь; (кейс-задача)	ПК-4.1 ПК-4.2	
8	Доходность ценных бумаг	15	1	1	-	13	аудиторное выполнение практических заданий и оценка результатов их выполнения; оценка участия студента в учебных занятиях, проводимых в интерактивной форме	рабочая тетрадь; (кейс-задача)	ПК-1.4 ПК-5.2	

№ пп	Темы (и/или разделы) дисциплины	Количество часов					Формы текущего контроля успеваемости и промежуточной аттестации	Оценочное средство проверки результатов достижения индикаторов компетенций**	Код индикаторов достижения компетенций
		Всего	Лекции	Семинарские занятия		Самостоятельная работа			
				Практические	Лабораторные				
9.	Анализ эффективности инвестиционных проектов	14	-	1	-	13	аудиторное выполнение практических заданий и оценка результатов их выполнения	рабочая тетрадь	ПК-1.4 ПК-3.2 ПК-4.1 ПК-4.2 ПК-5.2
	Контрольная работа по всем темам дисциплины (аудиторная)	13	-	1	-	12	выполнение тестовых заданий	тестирование	ПК-1.4 ПК-3.2 ПК-4.1 ПК-4.2 ПК-5.2
	Промежуточная аттестация	4	-	-	-	4	зачет с оценкой	х	ПК-1.4 ПК-3.2 ПК-4.1 ПК-4.2 ПК-5.2
	<i>Практическая подготовка</i>	<i>140</i>	<i>8</i>	<i>8</i>	<i>-</i>	<i>124</i>	<i>х</i>	<i>х</i>	<i>х</i>
	Итого	144	8	8	-	128	х	х	х

Очно-заочная форма обучения

№ пп	Темы (и/или разделы) дисциплины	Количество часов					Формы текущего контроля успеваемости и промежуточной аттестации	Оценочное средство проверки результатов достижения индикаторов компетенций**	Код индикаторов достижения компетенций
		Всего	Лекции	Семинарские занятия		Самостоятельная работа			
				Практические	Лабораторные				
Раздел 1. Основы финансовой математики									
1	Логика финансово-коммерческих вычислений	14	2	2	-	8	устный опрос студентов; аудиторное выполнение практических заданий и оценка результатов их выполнения	устный опрос; рабочая тетрадь	ПК-1.4 ПК-3.2
2	Финансовые расчеты по простым процентным ставкам	14	2	4	-	9	выступление с докладом; аудиторное выполнение практических заданий и оценка результатов их выполнения	доклад рабочая тетрадь	ПК-4.1 ПК-4.2 ПК-5.2

№ пп	Темы (и/или разделы) дисциплины	Количество часов					Формы текущего контроля успеваемости и промежуточной аттестации	Оценочное средство проверки результатов достижения индикаторов компетенций**	Код индикаторов достижения компетенций
		Всего	Лекции	Семинарские занятия		Самостоятельная работа			
				Практические	Лабораторные				
3	Финансовые расчеты по сложным процентным ставкам	13	4	3	-	8	аудиторное выполнение практических заданий и оценка результатов их выполнения	рабочая тетрадь	ПК-4.1 ПК-4.2 ПК-5.2
	Контрольная точка № 1 по темам 1-3	4	0	1	-	3	выполнение тестовых заданий	тестирование	ПК-1.4 ПК-3.2 ПК-4.1 ПК-4.2 ПК-5.2
Раздел 2. Количественная оценка потоков платежей									
4	Эквивалентность процентных ставок	14	2	2	-	9	аудиторное выполнение практических заданий и оценка результатов их выполнения	рабочая тетрадь	ПК-4.1 ПК-4.2 ПК-5.2
5	Постоянные финансовые ренты	14	4	2	-	8	аудиторное выполнение практических заданий и оценка результатов их выполнения	рабочая тетрадь	ПК-1.4 ПК-3.2
6	Переменные и непрерывные финансовые ренты	13	2	3	-	8	устный опрос студентов; аудиторное выполнение практических заданий и оценка результатов их выполнения	устный опрос; рабочая тетрадь	ПК-1.4 ПК-3.2
	Контрольная точка № 2 по темам 4-6	4	3	1	-	3	выполнение тестовых заданий	тестирование	ПК-1.4 ПК-3.2 ПК-4.1 ПК-4.2 ПК-5.2
7	Кредитные расчеты	14	2	2	-	8	выступление с докладом по выполненному эссе; аудиторное выполнение практических заданий и оценка результатов их выполнения; оценка участия студента в учебных занятиях, проводимых в интерактивной форме	эссе; рабочая тетрадь; (кейс-задача)	ПК-4.1 ПК-4.2

№ п/п	Темы (и/или разделы) дисциплины	Количество часов					Формы текущего контроля успеваемости и промежуточной аттестации	Оценочное средство проверки результатов достижения индикаторов компетенций**	Код индикаторов достижения компетенций
		Всего	Лекции	Семинар ские занятия		Самостоятельная работа			
				Практические	Лабораторные				
8	Доходность ценных бумаг	14	4	2	-	8	аудиторное выполнение практических заданий и оценка результатов их выполнения; оценка участия студента в учебных занятиях, проводимых в интерактивной форме	рабочая тетрадь; (кейс-задача)	ПК-1.4 ПК-5.2
9.	Анализ эффективности инвестиционных проектов	13	4	3	-	8	аудиторное выполнение практических заданий и оценка результатов их выполнения	рабочая тетрадь	ПК-1.4 ПК-3.2 ПК-4.1 ПК-4.2 ПК-5.2
	Контрольная точка № 3 по темам 7-9	4	-	1	-	3	выполнение тестовых заданий	тестирование	ПК-1.4 ПК-3.2 ПК-4.1 ПК-4.2 ПК-5.2
	Промежуточная аттестация	9	-	-	-	9	зачет с оценкой	х	ПК-1.4 ПК-3.2 ПК-4.1 ПК-4.2 ПК-5.2
	<i>Практическая подготовка</i>	<i>135</i>	<i>26</i>	<i>26</i>	<i>-</i>	<i>92</i>	<i>х</i>	<i>х</i>	<i>х</i>
	Итого	144	26	26	-	92	х	х	х

5.1. Лекционный курс с указанием видов интерактивной формы проведения занятий*

Тема лекции (и/или наименование раздел) (вид интерактивной формы проведения занятий) <i>/(практическая подготовка)</i>	Содержание темы (и/или раздела)	Всего, часов / часов интерактивных занятий/ практическая подготовка		
		очная форма	заочная форма	очно-заочная форма
Раздел 1. Основы финансовой математики				
Логика финансово-коммерческих вычислений <i>(практическая подготовка)</i>	Предмет, метод и задачи финансовой математики. Динамический подход в финансовых вычислениях, расчеты в условиях инфляции. Терминология финансово-экономических расчетов.	4/-/4	1/-/1	2/-/2
Финансовые расчеты по простым процентным ставкам <i>(практическая подготовка)</i>	Операции наращения. Неизменность базы начисления. Множитель наращения простых процентов. Обыкновенные (коммерческие) и точные проценты. Расчеты по переменным ставкам. Начисление процентов при изменении сумм депозита во времени. Операции дисконтирования. Процентная и учетная ставка. Метод математического дисконтирования. Банковское дисконтирование. Эквивалентные ставки.	4/-/4	1/-/1	2/-/2
Финансовые расчеты по сложным процентным ставкам <i>(лекция дискуссия)</i> <i>(практическая подготовка)</i>	Операции наращения. Сравнение способов начисления по простым и сложным процентам. Номинальные и эффективные процентные ставки. Метод непрерывного начисления процентов. Дисконтирование по сложной ставке. Наращение процентов и инфляция.	4/2/4	1/1/1	4/2/4
Раздел 2. Количественная оценка потоков платежей				
Эквивалентность процентных ставок <i>(практическая подготовка)</i>	Система эквивалентных ставок. Средние процентные ставки. Финансовая эквивалентность обязательств. Основные принципы расчёта простых процентов с использованием программы Microsoft Excel.	4/-/4	1/-/1	2/-/2
Постоянные финансовые ренты <i>(практическая подготовка)</i>	Классификация потоков платежей. Постоянная рента постнумерандо: методы определения наращенных сумм. Постоянная рента постнумерандо: дисконтирование. Расчет параметров постоянной ренты.	4/-/4	1/-/1	4/-/4

Переменные и непрерывные финансовые ренты <i>(проблемная лекция)</i> <i>(практическая подготовка)</i>	Ренты с постоянным приростом платежей. Определение параметров непрерывной ренты. Непрерывные переменные потоки платежей. Конверсии рент.	4/2/4	1/1/1	2/2/2
Кредитные расчеты <i>(практическая подготовка)</i>	Расходы по обслуживанию долга. Погашение кредита одним платежом. Погашение кредита равными срочными уплатами. Другие способы погашения долга.	4/-/4	1/-/1	2/-/2
Доходность ценных бумаг <i>(практическая подготовка)</i>	Доходность облигаций. Доходность акций. Доходность банковских сертификатов. Доходность векселей. Способы расчета доходности ценных бумаг.	4/-/4	1/-/1	4/-/4
Анализ эффективности инвестиционных проектов <i>(практическая подготовка)</i>	Сущность и значение инвестиций. Классификация и структура инвестиций. Инвестиционная политика корпораций. Правила инвестирования. Принципы оценки эффективности инвестиционных решений. Показатели для оценки эффективности инвестиционных проектов. Практика расчета показателей эффективности.	4/-/4	-/-/-	4/-/4
Итого	x	36/4/36	8/2/8	26/4/26

5.2. Семинарские (практические, лабораторные) занятия с указанием видов проведения занятий в интерактивной форме*

Наименование раздела дисциплины	Формы проведения и темы занятий <i>(вид интерактивной формы проведения занятий) / (практическая подготовка)</i>	Всего часов / часов интерактивных занятий/ практическая подготовка					
		очная форма		заочная форма		очно-заочная форма	
		прак.	лаб.	прак.	лаб.	прак.	лаб.
Раздел 1. Основы финансовой математики	Практическое занятие. Логика финансово-коммерческих вычислений <i>(практическая подготовка)</i>	4/-/4	-	-/-/-	-	2/-/2	-
	Практическое занятие. Финансовые расчеты по простым процентным ставкам <i>(практическая подготовка)</i>	4/-/4	-	1/-/1	-	4/-/4	-
	Практическое занятие. Финансовые расчеты по сложным процентным ставкам <i>(практическая подготовка)</i>	3/-/3	-	1/-/1	-	3/-/3	-
	Контрольная точка № 1 по темам 1-3 <i>(практическая подготовка)</i>	1/-/1	-	-	-	1/-/1	-
Раздел 2. Количественная оценка потоков платежей	Практическое занятие. Эквивалентность процентных ставок <i>(практическая подготовка)</i>	4/-/4	-	-/-/-	-	2/-/2	-
	Практическое занятие. Постоянные финансовые ренты <i>(практическая подготовка)</i>	4/-/4	-	1/-/1	-	2/-/2	-

	<i>подготовка)</i>						
	Практическое занятие. Переменные и непрерывные финансовые ренты (<i>практическая подготовка</i>)	3/-/3	-	1/-/1	-	3/-/3	-
	Контрольная точка № 2 по темам 4-6 (<i>практическая подготовка</i>)	1/-/1	-	-	-	1/-/1	-
	Практическое занятие. Кредитные расчеты (<i>кейс-задача</i>) (<i>практическая подготовка</i>)	4/-/4	-	1/1/1	-	2/2/2	-
	Практическое занятие. Доходность ценных бумаг (<i>кейс-задача</i>) (<i>практическая подготовка</i>)	4/-/4	-	1/1/1	-	2/2/2	-
	Практическое занятие. Анализ эффективности инвестиционных проектов (<i>практическая подготовка</i>)	1/-/1	-	1/-/1	-	3/-/3	-
	Контрольная точка № 3 по темам 7-9 (<i>практическая подготовка</i>)	1/-/1	-	-	-	1/-/1	-
	Контрольная работа (аудиторная) (<i>практическая подготовка</i>)	-	-	1/-/1	-	-	-
Итого		36/4/36	-	8/2/8	-	26/4/26	-

*Интерактивные формы проведения занятий, предусмотренные рабочей программой дисциплины, проводятся в соответствии с Положением об интерактивных формах обучения в ФГБОУ ВО Ставропольский ГАУ.

5.3. Курсовая работа учебным планом не предусмотрена

5.4. Самостоятельная работа обучающегося

Виды самостоятельной работы	Очная форма, часов		Заочная форма, часов		Очно-заочная форма, часов	
	к текущему контролю	к промежуточной	к текущему контролю	к промежуточной	к текущему контролю	к промежуточной
Подготовка к практическим занятиям:	63	-	112	-	86	-
подготовка к устным опросам	16	-	-	-	14	-
подготовка к выполнению практических задач и заданий рабочей тетради	24	-	68	-	52	-
подготовка к занятиям проводимым в интерактивной форме	6	-	20	-	6	-
подготовка доклада, статьи	6	-	-	-	6	-
подготовка к контрольным точкам	11	-	-	-	8	-
подготовка к контрольной работе (аудиторной)	-	-	24	-	-	-
Подготовка контрольной работы	-	-	-	8	-	-
Подготовка к зачету	-	9	-	4	-	6
ИТОГО	63	9	112	12	86	6

6. Перечень учебно-методического обеспечения для самостоятельной работы обучающихся по дисциплине

Учебно-методическое обеспечение для самостоятельной работы обучающегося по дисциплине «Финансовые и коммерческие расчеты» размещено в электронной информационно-образовательной среде Университета и доступно для обучающегося через его личный кабинет на сайте Университета. Учебно-методическое обеспечение включает:

1. Рабочую программу дисциплины «Финансовые и коммерческие расчеты».

Индикатор компетенции (код и содержание)	Дисциплины/элементы программы (практики, ГИА), участвующие в формировании индикатора компетенции	Семестры							
		1	2	3	4	5	6	7	8
мониторинг системы управления рисками									
ПК-5.2 Осуществляет консультирование эмитента и участвует в процедуре эмиссии ценных бумаг	Финансовые и коммерческие расчеты					+			
	Рынок ценных бумаг и биржевое дело							+	
	Инвестиции							+	
	Преддипломная практика								+
	Подготовка к сдаче и сдача государственного экзамена								+
	Подготовка к процедуре защиты и защита выпускной квалификационной работы								+

Заочная форма обучения

Индикатор компетенции (код и содержание)	Дисциплины/элементы программы (практики, ГИА), участвующие в формировании индикатора компетенции	Курс				
		1	2	3	4	5
ПК - 1.4 Использует теоретические и методические основы стратегии инвестирования на финансовом рынке для формирования оптимального инвестиционного портфеля на основе аналитических заключений, рейтингов и прогнозов	Статистические методы прогнозирования				+	
	Корпоративные финансы				+	
	Финансовый менеджмент				+	
	Финансовые и коммерческие расчеты				+	
	Инвестиции				+	
	Инвестиционный менеджмент				+	
	Мониторинг конъюнктуры финансовых рынков				+	
	Производственная практика				+	
	Преддипломная практика					+
	Подготовка к сдаче и сдача государственного экзамена					+
ПК-4.1 Осуществляет процесс кредитования, оценивает и анализирует кредитоспособность и платежеспособность заемщика, составляет рекомендации по улучшению данных характеристик заемщика	Финансовый анализ				+	
	Банковское дело				+	
	Корпоративные финансы				+	
	Финансовый менеджмент				+	
	Финансовые и коммерческие расчеты				+	
	Управленческий учет и контроллинг				+	
	Инвестиции				+	
	Организация кредитования в коммерческом банке					
	Преддипломная практика					+
	Подготовка к сдаче и сдача государственного экзамена					+
Подготовка к процедуре защиты и защита выпускной квалификационной работы					+	
ПК – 4.2 Обеспечивает текущее управление рисками с учетом особенностей	Бухгалтерский учет в коммерческих банках				+	
	Финансовый анализ				+	
	Банковское дело				+	
	Финансовое законодательство			+		
	Финансовые и коммерческие расчеты				+	
Инвестиции				+		

Индикатор компетенции (код и содержание)	Дисциплины/элементы программы (практики, ГИА), участвующие в формировании индикатора компетенции	Семестры									
		1	2	3	4	5	6	7	8	9	
подразделений и страховых агентов, участвует в управлении текущей деятельностью страховой организации, принимает обоснованные управленческие решения	Подготовка к процедуре защиты и защита выпускной квалификационной работы										+
	Бухгалтерский учет в страховых организациях						+				
ПК-4.1 Осуществляет процесс кредитования, оценивает и анализирует кредитоспособность и платежеспособность заемщика, составляет рекомендации по улучшению данных характеристик заемщика	Финансовый анализ							+			
	Банковское дело						+				
	Корпоративные финансы							+			
	Финансовый менеджмент						+				
	Финансовые и коммерческие расчеты						+				
	Управленческий учет и контроллинг								+		
	Инвестиции								+		
	Организация кредитования в коммерческом банке										+
	Преддипломная практика										+
	Подготовка к сдаче и сдача государственного экзамена										+
ПК – 4.2 Обеспечивает текущее управление рисками с учетом особенностей функционирования кредитной организации, определяет эффективные методы воздействия на риск, осуществляет мониторинг системы управления рисками	Финансовый анализ							+			
	Банковское дело						+				
	Финансовое законодательство				+						
	Финансовые и коммерческие расчеты						+				
	Инвестиции								+		
	Организация кредитования в коммерческом банке										+
	Преддипломная практика										+
	Подготовка к сдаче и сдача государственного экзамена										+
	Подготовка к процедуре защиты и защита выпускной квалификационной работы										+
	Подготовка к процедуре защиты и защита выпускной квалификационной работы										+
ПК-5.2 Осуществляет консультирование эмитента и участвует в процедуре эмиссии ценных бумаг	Финансовые и коммерческие расчеты						+				
	Рынок ценных бумаг и биржевое дело								+		
	Инвестиции								+		
	Преддипломная практика										+
	Подготовка к сдаче и сдача государственного экзамена										+
Подготовка к процедуре защиты и защита выпускной квалификационной работы										+	

7.2. Критерии и шкалы оценивания уровня усвоения индикатора компетенций, определяющие процедуры оценивания знаний, умений, навыков и (или) опыта деятельности

Оценка знаний, умений и навыков и (или) опыта деятельности, характеризующих этапы формирования компетенций по дисциплине «Финансовые и коммерческие расчеты» проводится в

форме текущего контроля и промежуточной аттестации.

Текущий контроль проводится в течение семестра с целью определения уровня усвоения обучающимися знаний, формирования умений и навыков, своевременного выявления преподавателем недостатков в подготовке обучающихся и принятия необходимых мер по её корректировке, а также для совершенствования методики обучения, организации учебной работы и оказания индивидуальной помощи обучающемуся.

Промежуточная аттестация по дисциплине «Финансовые и коммерческие расчеты» проводится в виде зачета с оценкой.

За знания, умения и навыки, приобретенные студентами в период их обучения, выставляются оценки: «ОТЛИЧНО», «ХОРОШО», «УДОВЛЕТВОРИТЕЛЬНО», «НЕУДОВЛЕТВОРИТЕЛЬНО».

Для оценивания знаний, умений, навыков и (или) опыта деятельности в университете применяется балльно-рейтинговая система оценки качества освоения образовательной программы. Оценка проводится при проведении текущего контроля успеваемости и промежуточных аттестаций обучающихся. Рейтинговая оценка знаний является интегрированным показателем качества теоретических и практических знаний и навыков студентов по дисциплине.

Состав балльно-рейтинговой оценки студентов очной формы обучения

Для студентов очной формы обучения знания по осваиваемым компетенциям формируются **на лекционных и практических занятиях, а также в процессе самостоятельной подготовки.**

Результат текущего контроля для обучающихся очной формы обучения складывается из оценки результатов обучения по всем разделам дисциплины и включает посещение лекций (**маx 10 баллов**), оценку результативности работы на практических и семинарских занятиях: а) устный ответ, доклад, подготовка эссе, решение практических заданий рабочей тетради (**маx 8 баллов**); б) активное участие в занятиях, проводимых в интерактивной форме (**маx 7 баллов**), оценку трех контрольных точек (**маx 60 баллов**), поощрительные баллы (**маx 15 баллов**).

В соответствии с балльно-рейтинговой системой оценки, принятой в Университете студентам очной формы обучения начисляются баллы по следующим видам работ:

№ контрольной точки	Оценочное средство результатов индикаторов достижения компетенций	Максимальное количество баллов
1	Контрольная работа №1 по темам 1 – 3 (тестирование)	20
2	Контрольная работа №2 по темам 4-7 (тестирование)	20
3	Контрольная работа №2 по темам 8-10 (тестирование)	20
Сумма баллов по итогам текущего контроля		60
Активность на лекционных занятиях		10
Результативность работы на практических занятиях, выполнение практических заданий рабочей тетради		15
Поощрительные баллы (написание статей, участие в конкурсах, победы на олимпиадах, выступления на конференциях)		15
Итого		100

Критерии и шкалы оценивания уровня усвоения индикатора компетенций

Знания по осваиваемым компетенциям формируются **на лекционных занятиях** при условии активного участия, обучающегося в восприятии и обсуждении рассматриваемых вопросов.

Критерии и шкала оценки посещения и активности на лекционных занятиях

Процент посещения и активности на лекционных занятиях	Начисляемые баллы				Максимальный начисленный балл за семестр
	I	II	III	IV	
до 50%	2 балла	2 балла	1 балл	1 балла	6 баллов
свыше 50%	3 балла	3 балла	2 балла	2 балла	10 баллов

Результативность работы на практических занятиях

Выполнение заданий рабочей тетради

Рабочая тетрадь – дидактический комплекс, предназначен для организации аудиторной и самостоятельной работы обучающихся при изучении дисциплины «Финансовые и коммерческие расчеты». Материал рабочей тетради расположен по темам в соответствии с учебно-тематическим планом курса.

Необходимость использования обучающимися рабочей тетради состоит в: закреплении теоретических знаний, полученных в процессе лекций; получении практических навыков в решении задач и проблемных ситуаций; самостоятельном овладении дополнительным материалом курса.

Рабочая тетрадь позволяет адекватно оценить знания и навыки обучающихся на любом этапе учебного процесса при условии своевременного изучения источников и литературы по программе курса, использовании лекционного материала и самостоятельной работы.

Особенностью рабочей тетради является ее накопительный характер, позволяющий в конце каждой темы провести работу по систематизации освоенного материала, повторной проработки, рефлексии и т.д.

Критерии и шкала оценки выполнения заданий рабочей тетради (максимум 4,5)

0,5 балла – за оцененное на «отлично» выполнение заданий рабочей тетради по каждой из 9 тем;

0,4 балла – за оцененное на «хорошо» выполнение заданий рабочей тетради;

0,2 балл – за оцененное на «удовлетворительно» выполнение заданий рабочей тетради

Устный опрос - средство контроля, организованное как специальная беседа преподавателя с обучающимся на темы, связанные с изучаемой дисциплиной, и рассчитанное на выяснение объема знаний, обучающегося по определенному разделу, теме, проблеме и т.п.

Критерии и шкала оценки устного ответа (максимум 1,5 балла)

0,5 балла если обучающийся строит ответ логично, показывает максимально глубокие знания профессиональных терминов, понятий, категорий, концепций и теорий. Развернуто аргументирует выдвигаемые положения, приводит убедительные примеры. Обнаруживает способность анализа в освещении различных концепций. Делает содержательные выводы. Демонстрирует знание специальной литературы в рамках учебного методического комплекса и дополнительных источников информации;

0,4 балла если обучающийся строит ответ логично, показывает максимально глубокие знания профессиональных терминов, понятий, категорий, концепций и теорий. Развернуто аргументирует выдвигаемые положения, приводит убедительные примеры. Демонстрирует знание специальной литературы в рамках учебного методического комплекса и дополнительных источников информации;

0,3 балла если ответ недостаточно логически выстроен, обучающийся обнаруживает слабость в развернутом раскрытии профессиональных понятий. Выдвигаемые положения декларируются, но недостаточно аргументированы. Ответ носит преимущественно теоретический характер, примеры ограничены, либо отсутствуют;

0 баллов при условии недостаточного раскрытия профессиональных понятий, категорий, концепций, теорий. Обучающийся проявляет стремление подменить научное обоснование проблем рассуждениями обыденно-повседневного бытового характера. Ответ содержит ряд серьезных неточностей. Выводы поверхностны.

Доклад – продукт самостоятельной работы студента, представляющий собой публичное выступление по представлению полученных результатов решения определенной учебно-практической темы.

Критерии и шкала оценки доклада (1 балл)

1 балл. Выступление демонстрирует умения умение правильно использовать в устной речи специальные термины и понятия, показатели; синтезировать, анализировать, обобщать представленный материал, устанавливать причинно-следственные связи, формулировать правильные выводы; аргументировать собственную точку зрения, активно использовать самостоятельно подготовленную презентацию.

0,8 балла. В выступлении отсутствует обобщение представленного материала, установлены не все причинно-следственные связи.

0,6 балла. В выступлении отсутствует обобщение представленного материала, установлены не все причинно-следственные связи, обучающийся не всегда правильно использует в устной речи специальные термины и понятия, показатели, допущены ошибки в самостоятельно подготовленной презентации.

0 баллов - выставляется обучающемуся, если доклад, обучающимся не представлен.

Эссе - средство, позволяющее оценить умение обучающегося письменно излагать суть поставленной проблемы, самостоятельно проводить анализ этой проблемы с использованием концепций и аналитического инструментария дисциплины, делать выводы, обобщающие авторскую позицию по поставленной проблеме.

Критерии и шкала оценки эссе (максимум 1 балл)

1 балл - выставляется обучающемуся, если эссе включает в себя следующие параметры, каждый из которых несет собственную высокую ценность: определение предмета эссе; обозначение круга научных понятий и теорий, понимание и правильное использование специальных терминов; использование основных категорий анализа, выделение причинно-следственных связей; применение аппарата сравнительных характеристик; сохранение логики рассуждений при переходе от одной части к другой; аргументация основных положений эссе; умение делать промежуточные и конечные выводы; иллюстрация научных понятий соответствующими практическими примерами; способность дать личную субъективную оценку по исследуемой проблеме; презентация эссе, включающая умение разделить эссе на смысловые части;

0,8 балла - выставляется обучающемуся, если основные требования к эссе и его оформлению, но при этом допущены недочёты. В частности, имеются неточности в использовании специальных терминов; отсутствует логическая последовательность в суждениях; не выдержана структура презентации эссе; на дополнительные вопросы при презентации эссе даны неполные ответы;

0,6 балла - выставляется обучающемуся, если имеются существенные отступления от требований к написанию эссе. В частности, тема освещена лишь частично; нарушена логика рассуждений при переходе от одной части к другой; недостаточно представлена аргументация основных положений эссе;

0 баллов - выставляется обучающемуся, если тема эссе не раскрыта, обнаруживается существенное непонимание проблемы, либо эссе, обучающимся не представлено.

Занятия, проводимые в интерактивной форме

Творческое задание - частично регламентированное задание, имеющее нестандартное решение и позволяющее диагностировать умения, интегрировать знания различных областей, аргументировать собственную точку зрения; может выполняться в индивидуальном порядке или группой обучающихся из 2-3 человек

Критерии и шкала оценки выполнения творческого задания (максимум 7 баллов)

7 баллов выставляется обучающемуся, если материал изложен грамотно, доступно, логично и интересно; стиль изложения соответствует задаче творческого задания; задание выполнено на высоком профессиональном уровне; представленный материал фактически верен; обучающийся свободно отвечает на вопросы, связанные с творческим заданием;

5 баллов выставляется обучающемуся, если задание выполнено на достаточно высоком профессиональном уровне; допущены отдельные фактические ошибки, логические и стилистические погрешности; обучающийся отвечает на вопросы, связанные с творческим заданием, но недостаточно полно;

3 балла выставляется обучающемуся, если уровень изложения материала по результатам выполнения творческого задания недостаточно высок; допущено незначительное количество фактических ошибок в расчетах; обучающийся может ответить, лишь на некоторые вопросы, относящиеся к творческому заданию;

1 балл выставляется обучающемуся, если творческое задание выполнено на низком уровне; допущено существенное количество ошибок в расчетах; неясность и примитивность изложения результаты выполнения творческого задания трудными для восприятия; обучающийся затрудняется ответить, на большее количество вопросов, относящихся к творческому заданию.

Рейтинговая оценка знаний при проведении текущего контроля успеваемости **на контрольных точках** позволяет обучающемуся набрать до 60 баллов. Знания, умения и навыки по формируемым компетенциям оцениваются по результатам следующих форм контроля.

Тестирование - система стандартизированных заданий, позволяющая автоматизировать процедуру измерения уровня знаний, умений, навыков обучающегося.

Критерии и шкала оценки контрольных точек № 1, №2, №3 (тестирование). Каждая контрольная точка - мах 20 баллов)

15-20 баллов выставляется обучающемуся, если тестовые задания выполняются на 85% и выше;

10-14 баллов выставляется обучающемуся, если тестовые задания выполняются на 70 - 84%;

5-9 баллов выставляется обучающемуся, если тестовые задания выполняются на 55 – 69 %;

1-4 балла выставляется обучающемуся, если тестовые задания выполняются на 45 – 54%;

0 баллов выставляется обучающемуся, если тестовые задания выполняются на 44% и меньше.

Если за письменные ответы на контрольной точке обучающийся не получил удовлетворяющее его количество баллов, то он может получить **поощрительные баллы за подготовку статей, выступление на конференции, участие в конкурсах (не более 15 баллов)**.

Статья – средство, позволяющее оценить умение обучающегося письменно излагать суть поставленной проблемы, самостоятельно проводить ее анализ с использованием знаний, умений и навыков, приобретаемых в рамках изучения предыдущих и данной дисциплины, делать выводы, обобщающие авторскую позицию по поставленной проблеме.

Критерии и шкала оценки научной статьи (мах 15 баллов)

15 баллов. Статья объемом не менее 4 страниц демонстрирует умение проведения самостоятельного актуального научно-практического исследования, правильно оформлена, содержит оригинальный анализ проблемы, подтвержденный статистическими и/или отчетными данными, графическим материалом. В ней рассмотрены возможные пути решения проблемы, сформулировать правильные выводы и предложения, отражающие авторскую точку зрения.

10 баллов. Статья объемом не менее 3 страниц демонстрирует умение проведения самостоятельного актуального научно-практического исследования, правильно оформлена, содержит типовой анализ проблемы, подтвержденный статистическими и/или отчетными данными. В ней рассмотрены возможные пути решения проблемы, сформулировать правильные выводы и предложения.

5 баллов. Статья объемом не менее 2 страниц представлена в виде тезисов, демонстрирует умение проведения самостоятельного актуального научно-практического исследования, правильно оформлена, содержит анализ проблемы, подтвержденный отдельными статистическими и/или отчетными данными. В ней сформулированы правильные выводы и предложения.

Состав балльно-рейтинговой оценки студентов заочной формы обучения

Для студентов **заочной формы обучения** знания по осваиваемым компетенциям формируются на лекционных и практических занятиях, а также в процессе самостоятельной подготовки.

Результат текущего контроля для обучающихся **заочной формы обучения** складывается из оценки результатов обучения по всем разделам дисциплины и включает (**мах 10 баллов**), оценку результативности работы на практических и семинарских занятиях: а) устный опрос, решение практических заданий рабочей тетради (**мах 8 баллов**); б) активное участие в занятиях, проводимых в интерактивной форме (**мах 7 баллов**), оценку контрольных точек: эссе (**мах 30 баллов**) и контрольную точку в виде контрольной работы- тестирование (аудиторной) по всем разделам дисциплины (**мах 30 баллов**), поощрительные баллы (**мах 15 баллов**)

В соответствии с балльно-рейтинговой системой оценки, принятой в Университете студентам начисляются баллы по следующим видам работ:

№ контрольной точки	Оценочное средство результатов индикаторов достижения компетенций	Максимальное количество баллов
----------------------------	--	---------------------------------------

№ контрольной точки	Оценочное средство результатов индикаторов достижения компетенций	Максимальное количество баллов
1.	Эссе (внеаудиторная контрольная точка №1)	30
2.	Контрольная точка по всем темам дисциплины (аудиторная)- тестирование	30
Сумма баллов по итогам текущего контроля		60
Активность на лекционных занятиях		10
Результативность работы на практических занятиях		15
Поощрительные баллы (написание статей, участие в конкурсах, победы на олимпиадах, выступления на конференциях и т.д.)		15
Итого		100

Критерии и шкалы оценивания уровня усвоения индикатора компетенций

Знания по осваиваемым компетенциям формируются **на лекционных занятиях** при условии активного участия, обучающегося в восприятии и обсуждении рассматриваемых вопросов.

Критерии и шкала оценки посещения и активности на лекционных занятиях

Процент посещения и активности на лекционных занятиях	Максимально начисленный балл
до 50%	6 баллов
свыше 50%	10 баллов

Результативность работы на практических занятиях

Выполнение заданий рабочей тетради

Рабочая тетрадь – дидактический комплекс, предназначен для организации аудиторной и самостоятельной работы обучающихся при изучении дисциплины «Финансовые и коммерческие расчеты». Материал рабочей тетради расположен по темам в соответствии с учебно-тематическим планом курса.

Необходимость использования обучающимися рабочей тетради состоит в: закреплении теоретических знаний, полученных в процессе лекций; получении практических навыков в решении задач и проблемных ситуаций; самостоятельном овладении дополнительным материалом курса.

Рабочая тетрадь позволяет адекватно оценить знания и навыки обучающихся на любом этапе учебного процесса при условии своевременного изучения источников и литературы по программе курса, использовании лекционного материала и самостоятельной работы.

Особенностью рабочей тетради является ее накопительный характер, позволяющий в конце каждой темы провести работу по систематизации освоенного материала, повторной проработки, рефлексии и т.д.

Критерии и шкала оценки выполнения заданий рабочей тетради (максимум 6 баллов)

2 балла – за оцененное на «отлично» выполнение заданий рабочей тетради по каждой из 3 тем, выносимых на практические занятия;

1 балл – за оцененное на «хорошо» выполнение заданий рабочей тетради;

0,5 балла – за оцененное на «удовлетворительно» выполнение заданий рабочей тетради

Устный опрос - средство контроля, организованное как специальная беседа преподавателя с обучающимся на темы, связанные с изучаемой дисциплиной, и рассчитанное на выяснение объема знаний, обучающегося по определенному разделу, теме, проблеме и т.п.

Критерии и шкала оценки устного ответа (максимум 2 балла)

2 балла если обучающийся строит ответ логично, показывает максимально глубокие знания профессиональных терминов, понятий, категорий, концепций и теорий. Развернуто аргументирует выдвигаемые положения, приводит убедительные примеры. Обнаруживает способность анализа в освещении различных концепций. Делает содержательные выводы. Демонстрирует знание

специальной литературы в рамках учебного методического комплекса и дополнительных источников информации;

1,5 балла если обучающийся строит ответ логично, показывает максимально глубокие знания профессиональных терминов, понятий, категорий, концепций и теорий. Развернуто аргументирует выдвигаемые положения, приводит убедительные примеры. Демонстрирует знание специальной литературы в рамках учебного методического комплекса и дополнительных источников информации;

1 балл если ответ недостаточно логически выстроен, обучающийся обнаруживает слабость в развернутом раскрытии профессиональных понятий. Выдвигаемые положения декларируются, но недостаточно аргументированы. Ответ носит преимущественно теоретический характер, примеры ограничены, либо отсутствуют;

0 баллов при условии недостаточного раскрытия профессиональных понятий, категорий, концепций, теорий. Обучающийся проявляет стремление подменить научное обоснование проблем рассуждениями обыденно-повседневного бытового характера. Ответ содержит ряд серьезных неточностей. Выводы поверхностны.

Занятия, проводимые в интерактивной форме

Творческое задание - частично регламентированное задание, имеющее нестандартное решение и позволяющее диагностировать умения, интегрировать знания различных областей, аргументировать собственную точку зрения; может выполняться в индивидуальном порядке или группой обучающихся из 2-3 человек

Критерии и шкала оценки выполнения творческого задания (максимум 7 баллов)

7 баллов выставляется обучающемуся, если материал изложен грамотно, доступно, логично и интересно; стиль изложения соответствует задаче творческого задания; задание выполнено на высоком профессиональном уровне; представленный материал фактически верен; обучающийся свободно отвечает на вопросы, связанные с творческим заданием;

5 баллов выставляется обучающемуся, если задание выполнено на достаточно высоком профессиональном уровне; допущены отдельные фактические ошибки, логические и стилистические погрешности; обучающийся отвечает на вопросы, связанные с творческим заданием, но недостаточно полно;

3 балла выставляется обучающемуся, если уровень изложения материала по результатам выполнения творческого задания недостаточно высок; допущено незначительное количество фактических ошибок в расчетах; обучающийся может ответить, лишь на некоторые вопросы, относящиеся к творческому заданию;

1 балл выставляется обучающемуся, если творческое задание выполнено на низком уровне; допущено существенное количество ошибок в расчетах; неясность и примитивность изложения результаты выполнения творческого задания трудными для восприятия; обучающийся затрудняется ответить, на большее количество вопросов, относящихся к творческому заданию.

Рейтинговая оценка знаний при проведении текущего контроля успеваемости студентов **заочной формы** обучения на контрольных точках позволяет обучающемуся набрать до 60 баллов. Знания, умения и навыки по формируемым компетенциям оцениваются по результатам следующих форм контроля.

Эссе – средство, позволяющее оценить умение обучающегося письменно излагать суть поставленной проблемы, самостоятельно проводить анализ этой проблемы с использованием концепций и аналитического инструментария дисциплины, делать выводы, обобщающие авторскую позицию по поставленной проблеме.

Критерии и шкала оценки эссе (максимум 30 баллов)

30 баллов - выставляется обучающемуся, если эссе включает в себя следующие параметры, каждый из которых несет собственную высокую ценность: определение предмета эссе; обозначение круга научных понятий и теорий, понимание и правильное использование специальных терминов; использование основных категорий анализа, выделение причинно-следственных связей; применение аппарата сравнительных характеристик; сохранение логики рассуждений при переходе от одной части к другой; аргументация основных положений эссе; умение делать промежуточные и конечные

выводы; иллюстрация научных понятий соответствующими практическими примерами; способность дать личную субъективную оценку по исследуемой проблеме; презентация эссе, включающая умение разделить эссе на смысловые части;

20 баллов - выставляется обучающемуся если основные требования к эссе и его оформлению, но при этом допущены недочёты. В частности, имеются неточности в использовании специальных терминов; отсутствует логическая последовательность в суждениях; не выдержана структура презентации эссе; на дополнительные вопросы при презентации эссе даны неполные ответы;

10 баллов - выставляется обучающемуся, если имеются существенные отступления от требований к написанию эссе. В частности, тема освещена лишь частично; нарушена логики рассуждений при переходе от одной части к другой; недостаточно представлена аргументация основных положений эссе;

0 баллов - выставляется обучающемуся, если тема эссе не раскрыта, обнаруживается существенное непонимание проблемы, либо эссе, обучающимся не представлено.

Тестирование - система стандартизированных заданий, позволяющая автоматизировать процедуру измерения уровня знаний, умений, навыков обучающегося.

Критерии и шкала оценки контрольной точки по всем темам дисциплины (аудиторная) - тестирование (максимум 30 баллов)

25-30 баллов выставляется обучающемуся, если тестовые задания выполняются на 85% и выше;

15-24 баллов выставляется обучающемуся, если тестовые задания выполняются на 70–84%;

10-14 баллов выставляется обучающемуся, если тестовые задания выполняются на 55–69 %;

1-9 баллов выставляется обучающемуся, если тестовые задания выполняются на 45–54%;

0 баллов выставляется обучающемуся, если тестовые задания выполняются на 44% и меньше.

Если за письменные ответы на контрольной точке обучающийся не получил удовлетворяющее его количество баллов, то он может получить **поощрительные баллы за подготовку статей, выступление на конференции, участие в конкурсах (не более 15 баллов)**.

Статья – средство, позволяющее оценить умение обучающегося письменно излагать суть поставленной проблемы, самостоятельно проводить ее анализ с использованием знаний, умений и навыков, приобретаемых в рамках изучения предыдущих и данной дисциплины, делать выводы, обобщающие авторскую позицию по поставленной проблеме.

Критерии и шкала оценки научной статьи (максимум 15 баллов)

15 баллов. Статья объемом не менее 4 страниц демонстрирует умение проведения самостоятельного актуального научно-практического исследования, правильно оформлена, содержит оригинальный анализ проблемы, подтвержденный статистическими и/или отчетными данными, графическим материалом. В ней рассмотрены возможные пути решения проблемы, сформулировать правильные выводы и предложения, отражающие авторскую точку зрения.

10 баллов. Статья объемом не менее 3 страниц демонстрирует умение проведения самостоятельного актуального научно-практического исследования, правильно оформлена, содержит типовой анализ проблемы, подтвержденный статистическими и/или отчетными данными. В ней рассмотрены возможные пути решения проблемы, сформулировать правильные выводы и предложения.

5 баллов. Статья объемом не менее 2 страниц представлена в виде тезисов, демонстрирует умение проведения самостоятельного актуального научно-практического исследования, правильно оформлена, содержит анализ проблемы, подтвержденный отдельными статистическими и/или отчетными данными. В ней сформулированы правильные выводы и предложения.

Состав балльно-рейтинговой оценки студентов очно-заочной формы обучения

Для студентов **очно-заочной формы обучения** знания по осваиваемым компетенциям формируются на лекционных и практических занятиях, а также в процессе самостоятельной подготовки.

Результат текущего контроля для обучающихся **очно-заочной формы обучения** складывается из оценки результатов обучения по всем разделам дисциплины и включает посещение лекций (**максимум 10 баллов**), оценку результативности работы на практических и семинарских занятиях: а) устный

ответ, подготовка эссе, решение практических заданий рабочей тетради (**маx 8 баллов**); б) активное участие в занятиях, проводимых в интерактивной форме (**маx 7 баллов**), оценку трех контрольных точек (**маx 60 баллов**), поощрительные баллы (**маx 15 баллов**).

В соответствии с балльно-рейтинговой системой оценки, принятой в Университете студентам очной формы обучения начисляются баллы по следующим видам работ:

№ контрольной точки	Оценочное средство результатов индикаторов достижения компетенций	Максимальное количество баллов
1	Контрольная работа №1 по темам 1–3 (тестирование)	20
2	Контрольная работа №2 по темам 4–7 (тестирование)	20
3	Контрольная работа №2 по темам 8–10 (тестирование)	20
Сумма баллов по итогам текущего контроля		60
Активность на лекционных занятиях		10
Результативность работы на практических занятиях, выполнение практических заданий рабочей тетради		15
Поощрительные баллы (написание статей, участие в конкурсах, победы на олимпиадах, выступления на конференциях)		15
Итого		100

Критерии и шкалы оценивания уровня усвоения индикатора компетенций

Знания по осваиваемым компетенциям формируются **на лекционных занятиях** при условии активного участия, обучающегося в восприятии и обсуждении рассматриваемых вопросов.

Критерии и шкала оценки посещения и активности на лекционных занятиях

Процент посещения и активности на лекционных занятиях	Начисляемые баллы				Максимально начисленный балл за семестр
	I	II	III	IV	
до 50%	2 балла	2 балла	1 балл	1 балла	6 баллов
свыше 50%	3 балла	3 балла	2 балла	2 балла	10 баллов

Результативность работы на практических занятиях

Выполнение заданий рабочей тетради

Рабочая тетрадь – дидактический комплекс, предназначен для организации аудиторной и самостоятельной работы обучающихся при изучении дисциплины «Финансовые и коммерческие расчеты». Материал рабочей тетради расположен по темам в соответствии с учебно-тематическим планом курса.

Необходимость использования обучающимися рабочей тетради состоит в: закреплении теоретических знаний, полученных в процессе лекций; получении практических навыков в решении задач и проблемных ситуаций; самостоятельном овладении дополнительным материалом курса.

Рабочая тетрадь позволяет адекватно оценить знания и навыки обучающихся на любом этапе учебного процесса при условии своевременного изучения источников и литературы по программе курса, использовании лекционного материала и самостоятельной работы.

Особенностью рабочей тетради является ее накопительный характер, позволяющий в конце каждой темы провести работу по систематизации освоенного материала, повторной проработки, рефлексии и т.д.

Критерии и шкала оценки выполнения заданий рабочей тетради (максимум 4,5)

0,5 балла – за оцененное на «отлично» выполнение заданий рабочей тетради по каждой из 9 тем;

0,4 балла – за оцененное на «хорошо» выполнение заданий рабочей тетради;

0,2 балл – за оцененное на «удовлетворительно» выполнение заданий рабочей тетради

Устный опрос - средство контроля, организованное как специальная беседа преподавателя с обучающимся на темы, связанные с изучаемой дисциплиной, и рассчитанное на выяснение объема знаний, обучающегося по определенному разделу, теме, проблеме и т.п.

Критерии и шкала оценки устного ответа (максимум 1,5 балла)

1,5 балла если обучающийся строит ответ логично, показывает максимально глубокие знания профессиональных терминов, понятий, категорий, концепций и теорий. Развернуто аргументирует выдвигаемые положения, приводит убедительные примеры. Обнаруживает способность анализа в освещении различных концепций. Делает содержательные выводы. Демонстрирует знание специальной литературы в рамках учебного методического комплекса и дополнительных источников информации;

1 балл если обучающийся строит ответ логично, показывает максимально глубокие знания профессиональных терминов, понятий, категорий, концепций и теорий. Развернуто аргументирует выдвигаемые положения, приводит убедительные примеры. Демонстрирует знание специальной литературы в рамках учебного методического комплекса и дополнительных источников информации;

0,5 балла если ответ недостаточно логически выстроен, обучающийся обнаруживает слабость в развернутом раскрытии профессиональных понятий. Выдвигаемые положения декларируются, но недостаточно аргументированы. Ответ носит преимущественно теоретический характер, примеры ограничены, либо отсутствуют;

0 баллов при условии недостаточного раскрытия профессиональных понятий, категорий, концепций, теорий. Обучающийся проявляет стремление подменить научное обоснование проблем рассуждениями обыденно-повседневного бытового характера. Ответ содержит ряд серьезных неточностей. Выводы поверхностны.

Эссе – средство, позволяющее оценить умение обучающегося письменно излагать суть поставленной проблемы, самостоятельно проводить анализ этой проблемы с использованием концепций и аналитического инструментария дисциплины, делать выводы, обобщающие авторскую позицию по поставленной проблеме.

Критерии и шкала оценки эссе (максимум 2 балла)

2 балла - выставляется обучающемуся, если эссе включает в себя следующие параметры, каждый из которых несет собственную высокую ценность: определение предмета эссе; обозначение круга научных понятий и теорий, понимание и правильное использование специальных терминов; использование основных категорий анализа, выделение причинно-следственных связей; применение аппарата сравнительных характеристик; сохранение логики рассуждений при переходе от одной части к другой; аргументация основных положений эссе; умение делать промежуточные и конечные выводы; иллюстрация научных понятий соответствующими практическими примерами; способность дать личную субъективную оценку по исследуемой проблеме; презентация эссе, включающая умение разделить эссе на смысловые части;

1,5 балла - выставляется обучающемуся если основные требования к эссе и его оформлению, но при этом допущены недочёты. В частности, имеются неточности в использовании специальных терминов; отсутствует логическая последовательность в суждениях; не выдержана структура презентации эссе; на дополнительные вопросы при презентации эссе даны неполные ответы;

1 балл - выставляется обучающемуся, если имеются существенные отступления от требований к написанию эссе. В частности, тема освещена лишь частично; нарушена логика рассуждений при переходе от одной части к другой; недостаточно представлена аргументация основных положений эссе;

0 баллов - выставляется обучающемуся, если тема эссе не раскрыта, обнаруживается существенное непонимание проблемы, либо эссе, обучающимся не представлено.

Занятия, проводимые в интерактивной форме

Практико-ориентированные задачи и задания - задачи, направленные на использование приобретенных знаний и умений в практической деятельности и повседневной жизни.

Оценка выполнения ситуационной задачи производится в соответствии с оценочными критериями: обоснование принятых финансовых решений; достижение заявленной цели и решение поставленных задач; работа в коллективе.

Критерии и шкала оценки выполнения ситуационных задач (максимум 3,5 балла)

3,5 балла выставляется обучающемуся, если при решении задачи дана комплексная оценка предложенной ситуации; даны исчерпывающие и обоснованные ответы на все поставленные вопросы; правильно и рационально решена практическая часть;

2,5 балла выставляется обучающемуся, если при решении задачи дана комплексная оценка предложенной ситуации, незначительные затруднения при ответе; даны полные, достаточно обоснованные ответы на поставленные вопросы, правильно решена практическая часть задачи;

1,5 балла выставляется, если при решении задачи обучающийся испытывал затруднения с комплексной оценкой предложенной ситуации; без должной глубины и обоснования, при решении практической части задач допущены ошибки;

0 баллов – задача не решена

Кейс-задание - проблемное задание, в котором обучающемуся предлагают осмыслить реальную профессионально-ориентированную ситуацию, необходимую для решения данной проблемы.

Критерии и шкала оценки решения кейса (максимум 3,5 балла)

3,5 балла. Кейс–задание выполнено полностью, в рамках регламента, обучающийся подготовил полную четкую аргументацию выбранного решения на основе качественно сделанного анализа. Демонстрируются хорошие теоретические знания, имеется собственная обоснованная точка зрения на проблему и причины ее возникновения. В случае ряда выявленных проблем четко определяет их иерархию. Сделан структурированный и детализированный анализ кейса. Обучающийся уверенно и быстро отвечает на заданные вопросы.

2,5 балла. Кейс–задание выполнено полностью, но в рамках установленного регламента, обучающийся не приводит (не подготовили) полную четкую аргументацию выбранного решения. Имеет место излишнее теоретизирование, или наоборот, теоретическое обоснование ограничено, имеется собственная точка зрения на проблемы, но не все причины ее возникновения установлены. Сделан не полный анализ кейса, без учета ряда фактов, выявлены не все возможные проблемы, для решения могла быть выбрана второстепенная, а не главная проблема. Обучающийся на дополнительные вопросы отвечает с некоторым затруднением.

1,5 балла. Кейс–задание выполнено более чем на 2/3, но в рамках установленного регламента, обучающийся расплывчато раскрывает решение, не может четко аргументировать сделанный выбор, показывает явный недостаток теоретических знаний. Выводы слабые, свидетельствуют о недостаточном анализе фактов, в основе решения может иметь место интерпретация фактов или предположения, Собственная точка зрения на причины возникновения проблемы не обоснована или отсутствует. На вопросы обучающийся отвечает с трудом или не отвечает совсем.

0,5 балла. Кейс-задание выполнено менее чем на треть. Отсутствует детализация при анализе кейса, изложение не структурировано. Если решение и обозначено, то оно не является решением проблемы, которая заложена в кейсе.

0 баллов. Кейс-задание не выполнено.

Рейтинговая оценка знаний при проведении текущего контроля успеваемости **на контрольных точках** позволяет обучающемуся набрать до 60 баллов. Знания, умения и навыки по формируемым компетенциям оцениваются по результатам следующих форм контроля.

Тестирование - система стандартизированных заданий, позволяющая автоматизировать процедуру измерения уровня знаний, умений, навыков обучающегося.

Критерии и шкала оценки контрольных точек № 1, №2, №3 (тестирование) - каждая контрольная точка максимум 20 баллов

15-20 баллов выставляется обучающемуся, если тестовые задания выполняются на 85% и выше;

- 10-14 баллов** выставляется обучающемуся, если тестовые задания выполняются на 70 - 84%;
- 5-9 баллов** выставляется обучающемуся, если тестовые задания выполняются на 55 – 69 %;
- 1-4 балла** выставляется обучающемуся, если тестовые задания выполняются на 45 – 54%;
- 0 баллов** выставляется обучающемуся, если тестовые задания выполняются на 44% и меньше.

Если за письменные ответы на контрольной точке обучающийся не получил удовлетворяющее его количество баллов, то он может получить **поощрительные баллы за подготовку статей, выступление на конференции, участие в конкурсах (не более 15 баллов)**.

Статья – средство, позволяющее оценить умение обучающегося письменно излагать суть поставленной проблемы, самостоятельно проводить ее анализ с использованием знаний, умений и навыков, приобретаемых в рамках изучения предыдущих и данной дисциплины, делать выводы, обобщающие авторскую позицию по поставленной проблеме.

Критерии и шкала оценки научной статьи (оценка умений и навыков - мах 15 баллов)

15 баллов. Статья объемом не менее 4 страниц демонстрирует умение проведения самостоятельного актуального научно-практического исследования, правильно оформлена, содержит оригинальный анализ проблемы, подтвержденный статистическими и/или отчетными данными, графическим материалом. В ней рассмотрены возможные пути решения проблемы, сформулировать правильные выводы и предложения, отражающие авторскую точку зрения.

10 баллов. Статья объемом не менее 3 страниц демонстрирует умение проведения самостоятельного актуального научно-практического исследования, правильно оформлена, содержит типовой анализ проблемы, подтвержденный статистическими и/или отчетными данными. В ней рассмотрены возможные пути решения проблемы, сформулировать правильные выводы и предложения.

5 баллов. Статья объемом не менее 2 страниц представлена в виде тезисов, демонстрирует умение проведения самостоятельного актуального научно-практического исследования, правильно оформлена, содержит анализ проблемы, подтвержденный отдельными статистическими и/или отчетными данными. В ней сформулированы правильные выводы и предложения.

По дисциплине «Финансовые и коммерческие расчеты» студентам, имеющим хорошие результаты текущей аттестации (55 баллов и выше) и не имеющих неотработанных пропусков занятий, предлагается **выставление зачета с оценкой по результатам текущей успеваемости**.

В случае отказа – обучающийся **сдает зачет** по вынесенным на него вопросам и заданиям. Итоговая успеваемость (дифзачет) не может оцениваться ниже суммы баллов, которую студент набрал по итогам текущей и промежуточной успеваемости.

В ходе проведения промежуточной аттестации все заработанные студентом баллы суммируются с баллами за ответ зачете и переводятся в оценки.

Критерии оценки ответа на зачете с оценкой

Сдача зачета может добавить к текущей балльно-рейтинговой оценке студентов не более 16 баллов:

Содержание билета	Количество баллов
Теоретический вопрос №1 (оценка знаний)	до 4
Теоретический вопрос №2 (оценка знаний)	до 4
Задача (оценка умений и навыков)	до 8
Итого	16

Теоретические вопросы (вопрос 1, вопрос 2)

4 балла выставляется студенту, полностью освоившему материал дисциплины или курса в соответствии с учебной программой, включая вопросы, рассматриваемые в рекомендованной программой дополнительной справочно-нормативной и научно-технической литературы, свободно владеющему основными понятиями дисциплины. Требуется полное понимание и четкость изложения ответов по заданию (билету) и дополнительным вопросам, заданных экзаменатором. Дополнительные вопросы, как правило, должны относиться к материалу дисциплины или курса, не отраженному в основном задании (билете) и выявляют полноту знаний студента по дисциплине.

3 балла заслуживает студент, ответивший полностью и без ошибок на вопросы задания и показавший знания основных понятий дисциплины в соответствии с обязательной программой курса и рекомендованной основной литературой.

2 балла дан недостаточно полный и недостаточно развернутый ответ. Логика и последовательность изложения имеют нарушения. Допущены ошибки в раскрытии понятий, употреблении терминов. Студент не способен самостоятельно выделить существенные и несущественные признаки и причинно-следственные связи. Студент может конкретизировать обобщенные знания, доказав на примерах их основные положения только с помощью преподавателя. Речевое оформление требует поправок, коррекции.

1 балл дан неполный ответ, представляющий собой разрозненные знания по теме вопроса с существенными ошибками в определениях. Присутствуют фрагментарность, нелогичность изложения. Студент не осознает связь данного понятия, теории, явления с другими объектами дисциплины. Отсутствуют выводы, конкретизация и доказательность изложения. Речь неграмотная. Дополнительные и уточняющие вопросы преподавателя не приводят к коррекции ответа студента не только на поставленный вопрос, но и на другие вопросы дисциплины.

0 баллов – при полном отсутствии ответа, имеющего отношение к вопросу.

Решение практико-ориентированной задачи

8 баллов выставляется обучающемуся, если при решении задачи дана комплексная оценка предложенной ситуации; даны исчерпывающие и обоснованные ответы на все поставленные вопросы; правильно и рационально решена практическая часть;

6 балла выставляется обучающемуся, если при решении задачи дана комплексная оценка предложенной ситуации, незначительные затруднения при ответе; даны полные, достаточно обоснованные ответы на поставленные вопросы, правильно решена практическая часть задачи;

3 балла выставляется, если при решении задачи обучающийся испытывал затруднения с комплексной оценкой предложенной ситуации; без должной глубины и обоснования, при решении практической части задач допущены ошибки;

0 баллов – задача не решена

Перевод рейтинговых баллов в пятибалльную систему оценки знаний обучающихся:

для дифференцированного зачета:

- «отлично» – от 85 до 100 баллов – теоретическое содержание курса освоено полностью, без пробелов необходимые практические навыки работы с освоенным материалом сформированы, все предусмотренные программой обучения учебные задания выполнены, качество их выполнения оценено числом баллов, близким к максимальному;

- «хорошо» – от 70 до 84 баллов – теоретическое содержание курса освоено полностью, без пробелов, некоторые практические навыки работы с освоенным материалом сформированы недостаточно, все предусмотренные программой обучения учебные задания выполнены, качество выполнения ни одного из них не оценено минимальным числом баллов, некоторые виды заданий выполнены с ошибками;

- «удовлетворительно» – от 55 до 69 баллов – теоретическое содержание курса освоено частично, но пробелы не носят существенного характера, необходимые практические навыки работы с освоенным материалом в основном сформированы, большинство предусмотренных программой обучения учебных заданий выполнено, некоторые из выполненных заданий, возможно, содержат ошибки;

- «неудовлетворительно» – от 0 до 54 баллов - теоретическое содержание курса не освоено, необходимые практические навыки работы не сформированы, выполненные учебные задания содержат грубые ошибки, дополнительная самостоятельная работа над материалом курса не приведет к существенному повышению качества выполнения учебных заданий

7.3. Примерные оценочные материалы для текущего контроля успеваемости и промежуточной аттестации по итогам освоения дисциплины «Финансовые и коммерческие расчеты»

Комплект практических заданий из рабочей тетради (фрагмент)

Тема 1. Логика финансово-коммерческих вычислений

Вопросы для устного опроса студентов

- 1.1 Назовите предмет, метод и задачи финансовой математики.
- 1.2 Охарактеризуйте сущность динамического подхода в финансовых вычислениях.
- 1.3 В чем заключается особенность расчетов в условиях инфляции?
- 1.3 Назовите основные категории терминологии финансово-экономических расчетов.

Задание 1.1.

Назовите основную цель финансовой математики _____

Задание 1.2.

В финансовом менеджменте _____ применяются для оценки степени доходности выполняемых операций, которая рассчитывается как отношение прибыли к сумме вложений и выражается в процентах или коэффициентом.

Задание 1.3.

Перечислите основные виды финансовых операций:

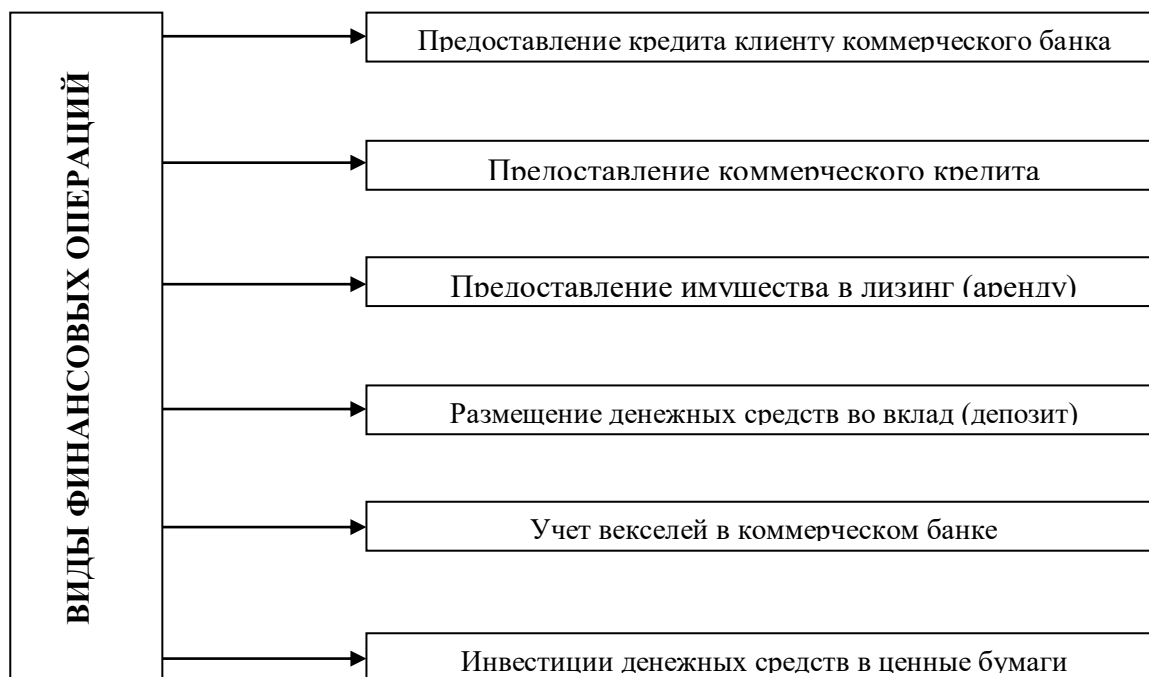


Рисунок 1 – Основные виды финансовых операций

Относительное выражение доходность финансовых операций находит в индексе _____.

Задание 1.4.

Покажите логику финансовых операций схематически на рисунках 1.2 и 1.3.

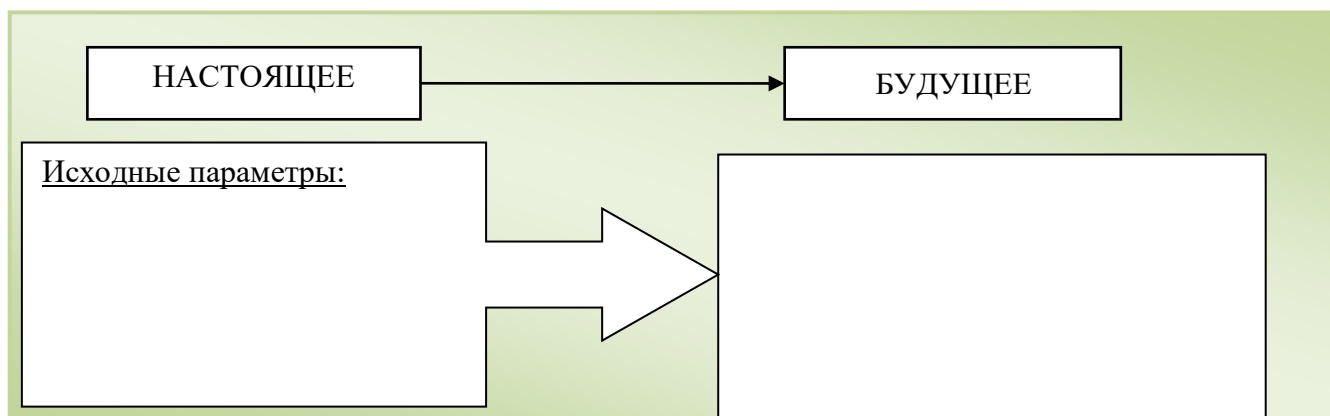


Рисунок 1.2 – Логика финансовой операции наращивания

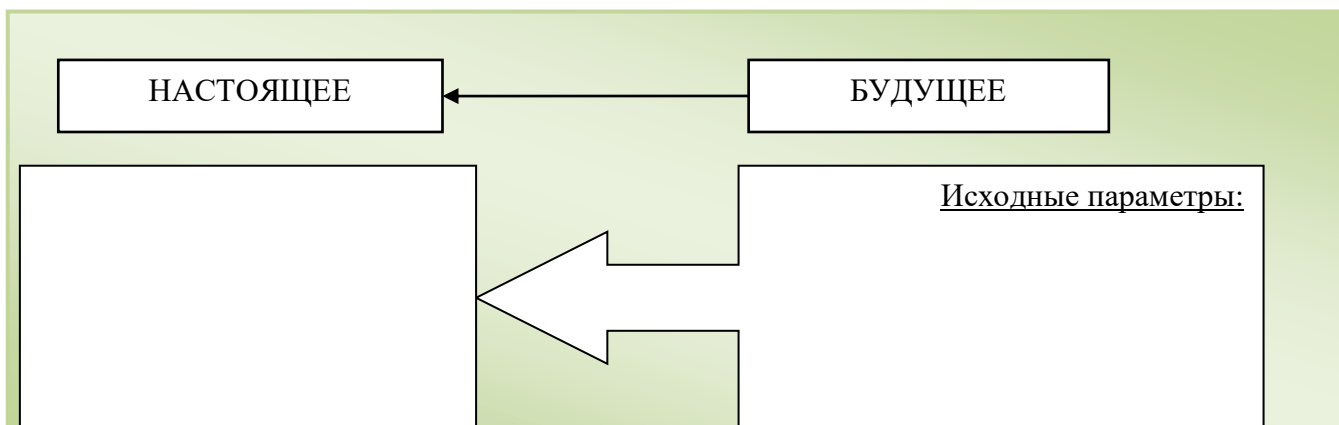


Рисунок 1.3 – Логика финансовой операции дисконтирования

Задание 1.5.

Покажите логику финансовых операций схематически на рисунках 1.2 и 1.3.

В таблице 1.1 представлены различные способы начисления процентов, которым следует указать соответствующие виды процентных ставок.

Таблица 1 – Способы начисления процентов

Виды процентных ставок	Характеристика способа начисления
Простая (арифметическая прогрессия)	
Сложная (геометрическая прогрессия)	
Декурсивная (обычная)	
Антисипативная (учетная)	
Фиксированная	
Постоянная	
Переменная	
Плавающая	

- 2.1 Операции наращенния
- 2.2 Операции дисконтирования
- 2.3 Задания для самостоятельной работы

Условные обозначения

Обозначение	Экономическое содержание
$I, I(t_0, T, S_0)$	общая процентная сумма, руб.
i	годовая процентная ставка %
α	мультипликатор роста
D	общая сумма дисконта, руб.
d	годовая ставка дисконта, %
S_0	величина начального вклада, руб.
$S = S_0 + I$	величина возвращаемой суммы, руб.
T	процентный период, лет
T_n	продолжительность периода с постоянной ставкой
t_0	дата выдачи ссуды
$T + t_0$	дата погашения
τ	процентный период, дней
M	процентный период, месяцев
K	количество дней в году
A_i	множитель наращенния простых процентов
i_k	ставка простых процентов в периоде T_k , %
k	номер периода
n	число периодов начисления за весь период ссуды, раз
A_i^D	коэффициент приведения при расчете простых процентов (математическое дисконтирование)
A_d^D	коэффициент приведения при расчете простых процентов (банковское дисконтирование)
v	эффективная ставка дисконта по простой учетной ставке, %

2.1 Операции наращенния

Расчеты по простым процентам предполагают неизменность базы начисления. Распространенной финансовой операцией является кредитование, которая подразумевает участие субъектов – кредитора и заемщика и наличие объекта – ссужаемой стоимости, движение которой отличается своеобразием. Заемщик обязан вернуть полученную ссуду через обозначенный срок вместе с суммой начисленных в соответствии с условиями договора процентов.

Приращение капитала:

$$I = S_0 \times i \times T, \quad (1)$$

– прямо пропорционально процентному периоду и процентной ставке.

Величина наращенной суммы исчисляется по формуле:

$$S = S_0 + I = S_0 + S_0 i T = S_0 (1 + iT) \quad (2)$$

Выражение $S = S_0 (1 + iT)$ характеризует операцию наращенния по простым процентам при процентной ставке i за количество лет T .

Множитель наращенния простых процентов показывает, во сколько раз увеличилась сумма вклада (или долга) к концу срока финансовой операции. Из формулы (2) следует, что этот коэффициент рассчитывается как:

$$A_i = \frac{S}{S_0} \text{ или } A_i = 1 + iT. \quad (3,4)$$

Следовательно, конечная сумма:

$$S = S_0 \times A_i. \quad (5)$$

Увеличение в α раз ставки процента или периода финансовой операции влияет на коэффициент наращивания одинаково, который изменяется в $\frac{1 + \alpha iT}{1 + \alpha tT}$ раз (рисунок 3).

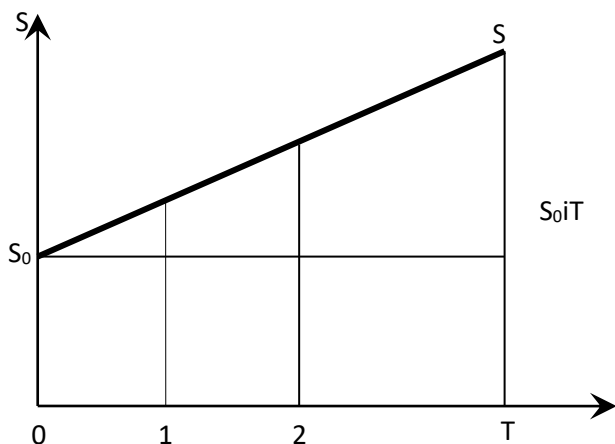


Рисунок 3
методу простых

применение
сберегательных
выплатой

– График наращивания по
процентам
Рассмотрим
простых процентов в
вкладах с ежемесячной
процентов, проценты при

этом не присоединяются к основной сумме долга, а выплачиваются периодически.

Пример 1. Вклад в коммерческом банке в сумме 200 тыс. руб. размещен на 5 лет под обычные простые проценты под 10% годовых. Рассчитать наращенную сумму вклада и сумму начисленных процентов.

Решение:

Определим наращенную сумму, используя формулы (2) и (5):

$$S = S_0(1 + iT) = 200 \times (1 + 0,1 \cdot 5) = 300 \text{ тыс. руб.}$$

$$\text{или } S = S_0 \cdot A_i = 200 \cdot 1,5 = 300 \text{ тыс. руб.}$$

Сумма начисленных процентов (1):

$$I = S_0 iT = 200 \cdot 0,1 \cdot 5 = 100 \text{ тыс. руб., или}$$

$$I = S - S_0 = 300 - 200 = 100 \text{ тыс. руб.}$$

Ответ: через пять лет вкладчик получит в банке общую сумму в размере 300 тыс. руб., из которой 200 тыс. руб. составляет сумма основного долга (равна первоначальной сумме вклада), а 100 тыс. руб. – сумма приращения в виде процентов по вкладу.

В примере 1 срок финансовой операции – целое число. Обычно метод наращивания по простым процентам используют при краткосрочных финансово-кредитных операциях, срок которых менее года ($T < 1$).

Рассмотрим случай, когда T является дробным числом. Период начисления процентов T выражается в виде отношения продолжительности финансовой сделки в днях к количеству дней в году (или отношения срока финансовой операции в месяцах к числу месяцев в году).

Преобразуем вышеприведенные формулы, используя условные обозначения (таблица 2).

Срок ссуды, выраженный в месяцах:

$$T = \frac{M}{12} \tag{6}$$

в днях:

$$T = \frac{\tau}{K} \tag{7}$$

Величина возвращаемой суммы:

$$S = S_0 \left(1 + i \frac{M}{12} \right) \tag{8}$$

или:

$$S = S_0 \left(1 + i \frac{\tau}{K} \right) \tag{9}$$

Сумма начисленных процентов:

$$I = S_0 i \frac{M}{12} \quad (10)$$

или:

$$I = S_0 i \frac{\tau}{K} \quad (11)$$

Множитель наращеня:

$$A_i = 1 + \frac{M}{12} i \quad (12)$$

или:

$$A_i = 1 + \frac{\tau}{K} i \quad (13)$$

Пример 2: Краткосрочная ссуда выдана коммерческим банком в сумме 200 тыс. руб. на 6 месяцев под обычные простые проценты – 10% годовых. Рассчитать наращенную сумму вклада и сумму начисленных процентов.

Решение:

Наращенная сумма:

$$S = S_0 \left(1 + i \frac{m}{12} \right) = 200 \times \left(1 + 0,1 \cdot \frac{6}{12} \right) = 210 \text{ тыс. руб.}$$

или

$$S = S_0 \cdot A_i = 200 \cdot 1,05 = 210 \text{ тыс. руб.}$$

Сумма начисленных процентов:

$$I = S_0 i \frac{m}{12} = 200 \cdot 0,1 \cdot \frac{6}{12} = 10 \text{ тыс. руб.}$$

или

$$I = S - S_0 = 210 - 200 = 10 \text{ тыс. руб.}$$

Ответ: через полгода заемщик должен вернуть первоначальный долг вместе с уплатой процентов в размере 210 тыс. руб., из которой 200 тыс. руб. составляет основной долг, а процентные деньги – 10 тыс. руб.

Проценты, рассчитанные по временной базе $K=360$ дней, называются *обыкновенными* или *коммерческими* процентами. При использовании действительной продолжительности года (365 или 366 дней) получают *точные* проценты.

Число дней финансовой операции также можно измерить приближенно и точно. В первом случае ее продолжительность определяется из условия, согласно которому месяц принимается равным 30 дням. Точное число дней финансовой операции определяется путем подсчета числа дней между датой ее начала и датой ее окончания по календарю. Первый и последний день финансовой операции считается за один день. На практике для подсчета ее продолжительности можно пользоваться таблицами (приложение 1). В таблицах приведены порядковые номера дней в году. Срок проведения финансовой операции рассчитывается как разность между порядковыми номерами даты ее окончания и даты начала. Даты выдачи и погашения принимаются за один день. Таким образом, на практике возможно применение трех вариантов расчетов.

1) *Точные проценты с точным числом дней ссуды* («английская» практика расчета). Этот вариант дает самые точные результаты, так как продолжительность года и срок финансовой операции берутся точно по календарю. В коммерческих документах обозначается 365/365. Метод применяется центральными банками ряда стран и крупными коммерческими банками, например, в Великобритании, Португалии, США.

2) *Обыкновенные проценты с точным числом дней ссуды* («французская» практика расчета). Так называемый банковский метод, распространен в ссудных операциях коммерческих банков некоторых стран, в частности, во Франции, Бельгии, Испании, Швейцарии. Он обозначается как 365/360. продолжительность года условно принимается за 360 дней, а продолжительность ссуды рассчитывается точно по календарю. Этот вариант дает несколько больший результат, чем применение точных процентов.

3) *Обыкновенные проценты с приближенным числом дней ссуды* («германская» практика расчета). Метод применяется, если не требуется особой точности, например, при промежуточных расчетах. Он принят в практике коммерческих банков Германии, Дании, Швеции. Условно обозначается как 360/360, то есть продолжительность года принимается за 360, а месяца – за 30 дней.

В зависимости от использования конкретного варианта начисления простых процентов сумма по абсолютной величине различается.

Пример 3: Кредит в сумме 900 тыс. руб. выдана 15.02.2013 г. сроком по 01.11.2013 г. включительно под 20% годовых. Рассчитайте сумму, подлежащую возврату, при условии, что начисление производится по методу простых процентов. Использовать три варианта расчетов.

Решение:

Вариант 1. Английская практика расчета:

$K = 365, \tau = 258$ дней.

$$S = 900000 \times \left(1 + 0,2 \frac{258}{365}\right) = 1027232,8 \text{ руб.}$$

Вариант 2. Французская практика расчета:

$K = 360, \tau = 258$ дней.

$$S = 900000 \times \left(1 + 0,2 \frac{258}{360}\right) = 1028999,9 \text{ руб.}$$

Вариант 3. Германская практика расчета:

$K = 360, \tau = 254$ дня.

$$S = 900000 \times \left(1 + 0,2 \frac{254}{360}\right) = 1026999,9 \text{ руб.}$$

Очевидно, что поле исходов финансовых операций вариабельно и определяется, в том числе, и выбором способа начисления процентов. Точное число дней ссуды, как правило, превышает, приближенное, поэтому процентный доход в случае с использованием точного количества дней больше дохода при приближенном варианте числа дней сделки. Кроме того, чем больше сумма коммерческой или финансовой операции, тем ошутимей эффект применяемого способа начисления процентов.

Расчеты по переменным ставкам. В условиях неустойчивой динамики финансовых рынков при заключении договора о проведении сделки может быть предусмотрено установление переменной в зависимости от времени процентной ставки. При простых ставках наращенная сумма рассчитывается по формуле:

$$S = S_0(1 + T_1 i_1 + T_2 i_2 + \dots + T_n i_n) = S_0 \left(1 + \sum_n T_n i_n\right) \quad (14)$$

где i_k – ставка простых процентов в периоде T_k , где $k=1, 2, \dots, n$;

T_n – продолжительность периода с постоянной ставкой.

Таким образом, множитель наращения определяется по формуле:

$$A_i = 1 + \sum_n T_n i_n \quad (15)$$

Пример 4: Кредитный договор предусматривает следующий порядок начисления процентов: первый год – 18%, каждые последующие полгода ставка повышается на 2%. Определить множитель наращения за 2 года.

Решение:

периоды начисления в годах: $T_1 = 1, T_2 = T_3 = 1/2$,

переменная процентная ставка: $i_1 = 0,18, i_2 = 0,20, i_3 = 0,22$.

Тогда $A_i = 1 + \sum_n T_n i_n = 1 + 1 \cdot 0,18 + 0,5 \cdot 0,20 + 0,5 \cdot 0,22 = 1,39$.

Пример 5: Вкладчик внес в банк 500 тыс. руб. 6 мая 2013 года под простой процент 15% годовых. 2 июля этого же года банк снизил ставку по вкладам до 11% годовых и 22 июля вкладчик востребовал деньги. Рассчитать процентный доход, используя английскую практику начисления.

Решение: Количество дней для начисления процентов по первоначальной их ставке (15%) составило 57 дней, а по пониженной ставке (11%) – 20 дней.

Определим процентный доход:

$$I = 500000 \cdot \left(\frac{57}{365} \cdot 0,15 + \frac{20}{365} \cdot 0,11 \right) = 14500 \text{ руб.}$$

Сумма полученного процентного дохода вкладчика составила 14500 рублей.

Пример 6: Коммерческий банк предлагает клиентам по вкладу сроком на год следующие условия: первое полугодие процентная ставка – 10% годовых, каждый следующий квартал предусматривается ее повышение на 2%. Начисление производится по схеме простых процентов. Вкладчик разместил в банке на указанный срочный депозит 300 тыс. руб. Исчислите будущую стоимость первоначального вклада.

Решение:

$$S_0 = 300 \text{ тыс. руб.}; T_1 = 0,5; i_1 = 0,10; T_2 = 0,25; i_2 = 0,12; T_3 = 0,25; i_3 = 0,14.$$

$$S = S_0(1 + T_1 i_1 + T_2 i_2 + \dots + T_n i_n) = S_0 \left(1 + \sum_n T_n i_n \right) =$$

$$300000 \times (1 + 0,5 \times 0,1 + 0,25 \times 0,12 + 0,25 \times 0,14) = 34500 \text{ руб.}$$

Начисление процентов при изменении сумм депозита во времени. База начисления процентов изменяется во времени. Тогда $I = \sum_j R_j \cdot t_j \cdot i$, где R_j – остаток средств на счете в момент j после очередного поступления или списания средств, t_j – срок хранения денег (в годах) до нового изменения остатка средств на счете.

Реинвестирование по простым ставкам. Если по прошествии некоторого периода зафиксированная к данному моменту времени наращенная сумма инвестируется вновь, то такая операция называется реинвестированием или капитализацией полученных средств. В этом случае проценты начисляют на уже наращенные в предыдущем периоде суммы, т.е. происходит многократное наращение.

Наращенная сумма в этом случае будет рассчитываться как:

$$S = S_0(1 + T_1 i_1)(1 + T_2 i_2) \dots (1 + T_n i_n) \dots \quad (16)$$

где i_n – размер ставок, по которым производится реинвестирование.

Если промежуточные сроки начисления процентов не изменяются во времени, то:

$$S = S_0(1 + Ti)^m \quad (17)$$

где m – количество повторений реинвестирования.

Пример 7: Клиент разместил на банковском депозите 600 тыс. руб. Определить сумму вклада, наращенную за четыре месяца при следующих условиях: процентная ставка за первый месяц составляет 10% годовых, за каждый последующий месяц увеличивается на 4% с одновременной капитализацией получаемого дохода, практика начисления процентов – германская.

$$\text{Решение: } S_0 = 600, T_1 = 30, T_2 = 30, T_3 = 30, T_4 = 30,$$

$$i_1 = 0,10, i_2 = 0,14, i_3 = 0,18, i_4 = 0,22.$$

$$S = S_0(1 + T_1 i_1)(1 + T_2 i_2)(1 + T_3 i_3)(1 + T_4 i_4) =$$

$$600000 \left(1 + \frac{30}{360} \times 0,1 \right) \left(1 + \frac{30}{360} \times 0,14 \right) \left(1 + \frac{30}{360} \times 0,18 \right) \left(1 + \frac{30}{360} \times 0,22 \right) = 632612 \text{ руб.}$$

2.3 Задания для самостоятельной работы

Задание 1. Определите срок ссуды в днях, при которой первоначально выданная сумма 200 тыс. руб. выросла до 240 тыс. руб. Начисление осуществляется по методу простых процентов по ставке 15% годовых.

Задание 2. В результате двух одинаковых индексаций заработной платы произошло ее повышение с 20 тыс. руб. оборотилась в 28720 руб. Рассчитайте разовый процент роста заработной платы?

Задание 3. Клиент внес в коммерческий банк вклад в размере 300 тыс. руб. сроком на один год. В соответствии с договором банковского вклада, предусматривающего начисление по простым процентам, годовая ставка до середины второго квартала составляет 10%, затем до окончания третьего квартала – 15%, далее, начиная с четвертого квартала, – вновь 10%. Рассчитать наращенную сумму.

Задание 4. Предлагается два варианта краткосрочного депозита: сроком на один месяц по ставке 12% годовых; сроком на шесть месяцев по ставке 13,5% годовых? Определить, какие условия выгодней для инвестиций в 50 тыс. руб.

Задание 5. Банк предлагает следующие условия сберегательных сертификатов: сумма 400 тыс. руб. сроком на четыре месяца; сумма 450 тыс. руб. сроком 10 месяцев. Необходимо рассчитать, при какой ставке простого процента указанные банковские сертификаты эквивалентны; определить, какой из этих вкладов предпочтительнее для клиента при ставке 11% процентов годовых при использовании метода начисления «простые проценты».

Задание 6. Банк предоставил кредит в сумме 4 млн. руб. сроком на один год по простой ставке 12% финансовому посреднику, который капитализирует указанную сумму под такую же ставку процентов, но ежеквартально. Рассчитать годовую процентную маржу и чистый доход, извлекаемый маклером в результате проведения спекулятивной денежной операции?

Задание 7. Вкладчик внес в банк 200 тыс. руб. По истечении года клиентом снята с банковского вклада половина процентного дохода, оставшаяся сумма оставлена на депозите. По прошествии второго года на данном счете накопилось 288000 руб. Определите ставку процента годовых по данному сберегательному вкладу.

Задание 8. Рассчитайте месячную ставку процентов, эквивалентную простой ставке 10% годовых.

Задание 9. Партнер занял у своего компаньона 9800 руб. и выдал ему вексель, по которому обязался выплатить через три месяца 10 тыс. руб. Найти годовую процентную ставку и годовую учетную ставку данной финансовой операции.

Задание 10. Переводной вексель выдан на сумму 100 тыс. руб. с уплатой 17 ноября. Владелец учел его в банке 23 сентября по учетной ставке 8%. Определите сумму к получению и размер дисконта.

Задание 11. Вексель учтен за 14 дней до срока погашения по ставке 17% годовых. Векселедержателю выплачено 490625 руб. Каков номинал векселя? Год равен 360 дням.

Задание 12. Краевой администрации коммерческим банком выдан кредит в размере 200 млн. руб. сроком на три года. Кредитным договором предусмотрена плавающая процентная ставка – 14,5% для первого года, 15% – для второго и 16,25% – для третьего года. Определить сумму к погашению по окончании срока кредита.

Задание 13. На сберегательный счет в банк внесено 150000 руб. Через 15 месяцев на счете накопилось 163125 руб. Определите ставку простых процентов годовых по вкладу.

Задание 14. Какая сумма предпочтительнее при ставке 6%: 35 тыс. руб. сегодня или 55 тыс. руб. через 5 лет? Ответ обоснуйте.

Задание 15. 1 февраля 2013 г. клиент учел вексель на сумму 40 тыс. руб. 1 июня того же года срок векселя истек, и клиент получил за него 38790 руб. Какова учетная ставка банка?

Задание 16. Банк предлагает 15% годовых. Инвестор, делая вклад, желает иметь на счете в банке через два года 90 тыс. руб. Рассчитать сумму первоначального вклада.

Задание 17. Частный инвестор располагает суммой свободных денежных средств 200 тыс. руб. Через 2,5 года ему необходима сумма 360 тыс. руб. Под какую процентную ставку следует разместить деньги?

Задание 18. По договору банковского вклада предусматривается следующий порядок начисления процентов: первый год – 12%, в каждом последующем полугодии ставка повышается на 0,5%. Рассчитать коэффициент наращивания по простой ставке за 3 года.

Задание 19. Контракт предусматривает погашение обязательства в размере 180 тыс. руб. через 270 дней. Первоначальная сумма долга составляет 120 тыс. руб. Временная база – 360 дней.

Оценить доходность финансовой операции для кредитора при использовании простых процентных ставок и простых учетных ставок.

Задание 20. Что выгоднее: вложить 15 тыс. руб. на год под 12,5% или на 3 месяца под годовую ставку 12%?

Задание 21. Долгосрочная ссуда размером 1200 тыс. руб. предоставлена во временное пользование заемщику – физическому лицу сроком на семь лет под простую процентную ставку 21% годовых. Рассчитайте сумма уплачиваемых банку процентов и общую сумму к погашению. Предположим, что ставка процентов снизилась в два раза. Какой в этом случае будет сумма накопленного долга? Ответ обоснуйте.

Задание 22. Сумма депозита в банке – 1,7 млн руб. В течение четырех месяцев на нее начисляются простые проценты из расчета 20% годовых. Темпы инфляции в месяц составляют соответственно: 2,5; 2,2; 2,0; 1,9%. Вычислите наращенную сумму с учетом инфляции.

Задание 23. Определить эффективную годовую процентную ставку по кредиту при условии, что номинальная ставка составляет 18% годовых и начисление процентов:

- а) ежегодное;
- б) по полугодиям;
- в) ежемесячное;
- г) непрерывное.

Задание 24. Выберите правильный ответ. Компании необходим кредит на приобретение новой техники стоимостью 2 млн. руб. и сроком на один год. Ожидаемый ежегодный дополнительный доход – 150 тыс. руб. Приемлемая процентная ставка:

- 1) 6%;
- 2) 8%;
- 3) 10%;
- 4) 15%;
- 5) 4%.

Задание 25. Выберите правильный ответ. При учетной ставке 10% множитель дисконтирования для первого года составит:

- 1) 0,80;
- 2) 0,83;
- 3) 0,89;
- 4) 0,91;
- 5) все ответы неверны.

Вопросы к устному опросу

Тема 1. Логика финансово-коммерческих вычислений

1. Что является предметом и методом изучения финансовой математики?
2. Каковы задачи финансовой математики?
3. В чем состоит динамический подход в финансовых вычислениях?
4. Назовите сущность и особенности расчетов в условиях инфляции.
5. Охарактеризуйте основные дефиниции терминологии финансово-экономических и коммерческих расчетов.

Тема 6. Переменные и непрерывные финансовые ренты

1. Что такое ренты с постоянным приростом платежей.
2. В чем заключается определение параметров непрерывной ренты.
3. В чем состоят непрерывные переменные потоки платежей.
4. В чем состоит конверсии рент?

Тематика докладов

Тема 2. Финансовые расчеты по простым процентным ставкам

1. Операции наращивания: сущность и подходы.
2. Неизменность базы начисления по простым процентным ставкам.
3. Множитель наращивания простых процентов.
4. Обыкновенные (коммерческие) и точные проценты.
5. Расчеты по переменным ставкам.

6. Начисление процентов при изменении сумм депозита во времени.
7. Операции дисконтирования: процентная и учетная ставки.
8. Метод математического дисконтирования: сущность и применение.
9. Банковское дисконтирование: сущность и применение.
10. Эквивалентные ставки: сущность и применение.

Тематика эссе

Тема 6. Кредитные расчеты.

1. Центральный банк Российской Федерации: функции и проблемы современного развития.
2. Понятие и виды банковских рисков.
3. Инновационные технологии в банковской сфере.
4. Система страхования вкладов граждан в банках.
5. Современные проблемы развития банковской системы.

Кейс-задачи

Тема 7. Кредитные расчеты

Сравнительная оценка схем простых и сложных процентов позволяет сделать вывод о целесообразности выбора метода начисления в зависимости от срока финансовой операции (таблица 2, рисунок 6). Допустим, уровень ставки составляет 12% годовых. Временная база – 365 дней. Сопоставим значения коэффициентов наращения по простым и по сложным процентам. Расчеты представлены в таблице 2.

Таблица 2 – Численные расчеты коэффициентов наращения

Метод расчета	Срок финансовой операции					
	в днях		в годах			
	30	180	1	5	7	10
Значение множителя по простым процентам	$(1 + \frac{\tau}{K} \cdot i)$		$(1 + n \cdot i)$			
	1,009863	1,059178	1,12	1,60	1,84	2,20
Значение множителя по сложным процентам	$(1 + i)^{\frac{\tau}{K}}$		$(1 + i)^n$			
	1,009358	1,057479	1,12	1,76	2,21	3,12

График рисунка 1 демонстрирует соотношение наращенной суммы методом простых и сложных процентов.

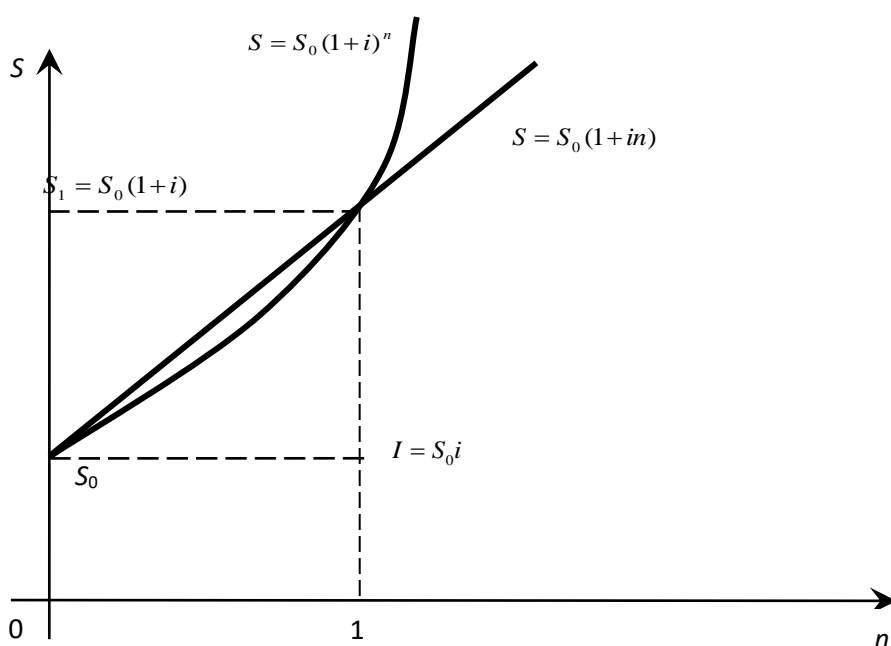


Рисунок 1 – Сравнение наращенной суммы по простым и сложным процентам

Представленные на графике линии свидетельствуют о том, что начисление по методу простых процентов выгодно использовать при выдаче ссуд сроком до одного года. Если ссуда выдается на один год, то результат применения метода начисления процентов (простые или сложные) одинаков. При выдаче кредитов на срок свыше года кредитору выгодно производить финансовые расчеты по ставкам сложных процентов. То есть, при любых значениях i , если $0 < n < 1$, то $(1 + ni) > (1 + i)^n$. В случае $n > 1$, то $(1 + ni) < (1 + i)^n$, а при $n = 1$, то $(1 + ni) = (1 + i)^n$.

Таким образом, основным различием при выборе способа начисления – простые или сложные проценты – является базовая стоимость, подлежащая приращению. При простых процентах базовая стоимость суть первоначальная сумма долга, это константа.

Начисление сложных процентов производится на накапливающуюся стоимость с учетом приращения процентов за каждый период. Экономический смысл простых процентов заключается в построении траектории развития исследуемых явлений и процессов, характеризующихся постоянными абсолютными приростами.

Схему сложных процентов отличает устойчивый тренд приращения базовой стоимости с определенным ускорением, поэтому данный метод позволяет обосновать вектор экономического роста в течение периода проведения финансовой операции.

Задание: сравнить, какое вложение денежных средств на срок 6 месяцев выгоднее: а) под простую процентную ставку процентов размером 20% годовых; б) под сложную ставку в 19% годовых при ежеквартальном начислении процентов. При решении использовать сопоставления: 1) множителей наращивания за 6 месяцев; 2) эффективных годовых процентных ставок.

Тема 8. Доходность ценных бумаг

Задание: Вексель будет учтен через n лет за 50000 рублей. Определить его современную стоимость при учетной ставке d , если:

- процент простой;
- процент сложный с ежегодным удержанием процента.

Вариант	1	2	3	4	5	6	7	8	9	10
n	4	5	2	3	4	6	4	3	2	7
d	0,07	0,06	0,1	0,09	0,08	0,05	0,07	0,08	0,09	0,06
Вариант	11	12	13	14	15	16	17	18	19	20
n	4	3	6	5	2	3	5	8	6	4
d	0,09	0,08	0,1	0,07	0,06	0,05	0,09	0,11	0,09	0,08

Фонд тестовых заданий (типовые тестовые задания) – контрольная точка №1

Вариант №1

Задание 1. Найти величину процента и наращенную сумму за трехлетний кредит в 300 тыс. руб., взятый под 26%.

Задание 2. Через полгода после заключения финансового соглашения о получении кредита должник обязан заплатить 21,4 тыс. руб. Какова первоначальная величина кредита, если он выдан под 14% годовых и начисляются обыкновенные проценты с приближенным числом дней?

Задание 3. Депозит в 300 тыс. руб. положен в банк на 3 года под 16% годовых. Найти наращенную сумму, если ежегодно начисляются сложные проценты.

Задание 4. Каковы будут эквивалентные номинальные годовые процентные ставки с начислениями по полугодиям и ежеквартально, если соответствующая им эффективная ставка равна 22%?

Задание 5. Рассчитать приведенную стоимость аннуитета постнумерандо: 12, 15, 9, 25 (тыс. руб.), если дана процентная ставка 12% и период равен одному году.

Задание 6. Выберите правильный ответ. Процентные ставки бывают:

- постоянные и переменные;
- абсолютные и относительные;
- сложные и относительные;
- переменные и абсолютные.

Задание 7. Выберите правильный ответ. В чём сущность германской практики начисления простых процентов:

- a) в использовании обыкновенных процентов и приближённого срока ссуды;
- b) в использовании точных процентов и приближённого срока ссуды;
- c) в использовании точных процентов и точного срока ссуды;
- d) в использовании обыкновенных процентов и точного срока ссуды.

Задание 8. Выберите правильный ответ. Нарощенная сумма S в случае многократного инвестирования в депозиты с различными сроками t ($1 \dots k$) и применения простых процентов i определяется по формуле:

- a) $S = S_0(1 - t_1 i_1)(1 - t_2 i_2) \dots (1 - t_k i_k)$;
- b) $S = S_0(1 - td)$;
- c) $S = S_0(1 - ti)$;
- d) $S = S_0(1 + t_1 i_1)(1 + t_2 i_2) \dots (1 + t_k i_k)$.

Задание 9. Выберите правильный ответ. Какова первоначальная сумма кредита, если кредит выдан на 1 год с дисконтом 26% в год и условием возврата 50000:

- a) 63000;
- b) 38000;
- c) 40000;
- d) 37000.

Задание 10. Выберите правильный ответ. Что понимается под наращенной суммой долга (ссуды, депозита и т.п.)?

- a) первоначальная ее сумма без начисленных на нее процентов к концу срока;
- b) первоначальная ее сумма с начисленными на нее процентами к концу периода;
- c) первоначальная ее сумма с начисленными на нее процентами к началу периода;
- d) первоначальная ее сумма без начисленных на нее процентов к началу периода.

Задание 11. Выберите правильный ответ. Банк и заемщик договорились, что из суммы займа, взятого на 100 дней, сразу же будет удержан дисконт в размере 15% указанной суммы. Найти цену кредита:

- a) 54,18%;
- b) 23,56%;
- c) 78,5%;
- d) 63,5%.

Задание 12. Выберите правильный ответ. Вклад в коммерческом банке размещен на t лет. Выберите формулу расчета коэффициента наращения A по простым процентам i :

- a) $A = 1 - ti$;
- b) $A = ti - 1$;
- c) $A = 1 + ti$;
- d) $A = (1 + i)t$.

Задание 13. Выберите правильный ответ. Банком был выдан кредит в размере 12000 рублей сроком на один год, кредит должен быть возвращен в размере 15000 рублей. Какова ставка процента?

- a) 20%;
- b) 25%;
- c) 15%;
- d) 27%.

Задание 14. Выберите правильный ответ. Был выдан кредит в размере 70000 рублей, сроком на 3 месяца под 30% годовых. Найти наращенную сумму с помощью обычных простых процентов?

- a) 72600;
- b) 75250;
- c) 80550;
- d) 77350.

Задание 15. Выберите правильный ответ. Заемщик получил кредит на полгода под 75% годовых с условием вернуть 100000 рублей. Какую сумму получил заемщик?

- a) 72727,27;
- b) 82727,27;
- c) 74628,13;
- d) 84628,13.

Задание 16. Выберите правильный ответ. Продается облигация стоимостью 10000 руб., погашается через 7 лет со ставкой 9%. Указать первоначальную цену облигации:

- a) 12458;
- b) 5470,34;
- c) 4758,8;
- d) 561,487.

Задание 17. Выберите правильный ответ. Годовая ставка 25% по сертификату 25 дней номиналом 25000 руб. Определить начисленную сумму при точных процентах:

- a) 21356,1;
- b) 45872,2;
- c) 25428,08;
- d) 22564,21.

Задание 18. Выберите правильный ответ. На счет было положено 150 тыс. руб. под 28% годовых. Сколько будет на счете через 6 лет, если % не снимать?

- a) 703157;
- b) 659707;
- c) 596803;
- d) 603314.

Задание 19. Выберите правильный ответ. Какая должна быть номинальная ставка при ежемесячном начислении процентов, чтобы обеспечить эффективную ставку 20%?

- a) 16,8%;
- b) 13,8%;
- c) 14,6%;
- d) 12,2%.

Задание 20. Выберите правильный ответ. По какой формуле номинальная ставка j выражается через эффективную ставку i ?

- a) $j = m \left((1+i)^{\frac{1}{m}} - 1 \right)$;
- b) $j = m \left((1+i)^m - 1 \right)$;
- c) $j = (1+i)^{\frac{1}{m}} - m$;
- d) $j = (1+i)^{\frac{1}{m}} - 1$.

Задание 21. Выберите правильный ответ. Что называется финансовой рентой?

- a) рента, платежи которой осуществляются в начале каждого периода.
- b) рента, платежи которой осуществляются в конце каждого периода.
- c) рента, предусматривающая определенное количество равных платежей в году.
- d) поток платежей, все члены которого положительные величины, а временные интервалы постоянны.

Задание 22. Выберите правильный ответ. Укажите формулу, по которой можно определить размер ежегодной суммы платежа R ?

- a) $R = \frac{S}{S(n;i)}$;
- b) $R = 1 + \left(\frac{j}{m} \right)^{mt} - 1$;
- c) $R = S(1+j)^n$;
- d) $R = S(1-j)^t$.

Задание 23. Выберите правильный ответ. В течение двух лет на расчетный счет в конце каждого года поступает по 10 млн. руб., на которые начисляются проценты по сложной годовой ставке 10%. Требуется определить сумму на расчетном счете указанного срока.

- a) 21;
- b) 25;
- c) 19;
- d) 22.

Задание 24. Выберите правильный ответ. Какой финансовой ренты не существует:

- a) безусловной;
- b) условной;
- c) постоянной;
- d) переменной.

Задание 25. Выберите правильный ответ. Для погашения задолженности необходимо в течение 5 лет вносить платеж размере 1000р., на остаток долга ежегодно начисляется 35%. Рассчитать размер платежа:

- a) 2543,4;
- b) 4256,1;
- c) 5265,15;
- d) 4504,56.

Фонд тестовых заданий (типовые тестовые задания) – контрольная точка №2

Вариант № 1

Задание 1. Вкладчик поместил в банк 170 тыс. руб. на следующих условиях: в первый год процентная ставка равна 15% годовых, каждые последующие полгода ставка повышается на 3%. Найти наращенную сумму за два года, если проценты начисляются только на первоначальную сумму вклада.

Задание 2. На какой срок клиент банка может взять кредит в размере 300 тыс. руб. под простые проценты с условием, чтобы величина возвращаемой суммы не превышала 360 тыс. руб., если процентная ставка равна 11% и в расчет принимаются точные проценты с точным числом дней?

Задание 3. Определить номинальную ставку, если эффективная ставка равна 19% и сложные проценты начисляются ежемесячно.

Задание 4. Определить номинальную ставку, если эффективная учетная ставка равна 10% и дисконтирование по сложной учетной ставке осуществляется ежемесячно.

Задание 5. Ежегодно, в начале года в банк делается очередной взнос в размере 100 тыс. руб. Банк платит 20% годовых. Какая сумма будет на счете по истечении пяти лет?

Задание 6. Выберите правильный ответ. Реинвестирование это:

- a) непрерывное начисление процентов во времени;
- b) ряд последовательных выплат и поступлений;
- c) неоднократное повторение процесса инвестирования суммы депозита вместе с начисленными на неё в предыдущем периоде процентами;
- d) абсолютная величина дохода от предоставления денег в долг в любой форме.

Задание 7. Выберите правильный ответ. В чём сущность французской практики начисления простых процентов:

- a) в использовании обыкновенных процентов и приближённого срока ссуды;
- b) в использовании точных процентов и приближённого срока ссуды;
- c) в использовании точных процентов и точного срока ссуды;
- d) в использовании обыкновенных процентов и точного срока ссуды.

Задание 8. Выберите правильный ответ. Какова современная стоимость суммы, если заёмщик получил кредит на 1 год под 20% годовых с условием возврата 200000 руб.?:

- a) 40000;
- b) 166667;

- c) 160000;
- d) 33333.

Задание 9. Выберите правильный ответ. Банк и заемщик договорились, что из суммы займа, взятого на 100 дней, сразу же будет удержан дисконт в размере 15% указанной сумме. Найти цену кредита:

- a) 54,18%;
- b) 23,56%;
- c) 78,5%;
- d) 63,5%.

Задание 10. Выберите правильный ответ. Укажите верную формулу дисконта:

- e) $D = S - D$;
- f) $D = S_0 - T$;
- g) $D = S - S_0$;
- h) $D = S_0 - S$.

Задание 11. Выберите правильный ответ. Годовая ставка по депозитному 30-ти дневному сертификату, номиналом 500 тыс.руб. равна 15%. Определить наращенную сумму? (точные проценты с точным числом дней).

- a) 541096;
- b) 545125;
- c) 458712;
- d) 547474.

Задание 12. Выберите правильный ответ. Что понимается под наращенной суммой ссуды?

- a) первоначальная ее сумма вместе с начисленными на нее процентами к концу срока;
- b) разность суммы полученной в конце срока и первоначальной суммой;
- c) сумма начисленных процентов в конце срока;
- d) сумма, вложенная в начале периода.

Задание 13. Выберите правильный ответ. Кредит выдан на полгода в размера 5000 рублей, плата за кредит составила 1500 рублей. Найти дисконт:

- a) 30%;
- b) 25%;
- c) 23%;
- d) 27%.

Задание 14. Выберите правильный ответ. Сколько нужно положить сейчас на депозит под 28% годовых, чтобы через год получить 20000 рублей?

- a) 15625;
- b) 14400;
- c) 13200;
- d) 16440.

Задание 15. Выберите правильный ответ. Облигация номиналом в 2000 руб. приобретена по цене 1200 руб. Какова доходность данного финансового инструмента в процентах, если до погашения осталось 4 месяца?

- a) 45;
- b) 100;
- c) 145;
- d) 200.

Задание 16. Выберите правильный ответ. Укажите формулу наращения по сложным процентам:

- a) $S = S_0(1 + ti)$;
- b) $S = S_0(1 + t)^i$;

c) $S = (1 + i)^t$;

d) $S = S_0(1 + i)^t$.

Задание 17. Выберите правильный ответ. По какой формуле номинальная ставка выражается через эффективную ставку?

a) $j = m\left((1 + i)^{1/m} - 1\right)$;

b) $j = m\left((1 + i)^m - 1\right)$;

c) $j = (1 + i)^{1/m} - m$;

d) $j = (1 + i)^{1/m} - 1$.

Задание 18. Выберите правильный ответ. Чему равен множитель наращенения за 3 года, если переменная ставка сложных процентов равна 30 % годовых плюс маржа в первые 2 года 10% и 5% в третий год:

a) 0,224;

b) 1,947;

c) 2,646;

d) 2,539.

Задание 19. Выберите правильный ответ. Какова эффективная ставка процентов, если банк начисляет проценты ежеквартально, исходя из номинальной ставки 20% годовых:

a) 83,65%;

b) 21,55%;

c) 20,18%;

d) 51,24%.

Задание 20. Выберите правильный ответ. Годовая ставка сложных процентов равна 15%, чему равна эквивалентная сила роста?

a) 13,976%;

b) 13,986%;

c) 13,856%;

d) 13,995%.

Задание 21. Выберите правильный ответ. Что называется членом ренты?

a) временной интервал между двумя платежами;

b) время, измеренное от начала ренты до конца ее последнего периода;

c) величина каждого отдельного платежа;

d) ставка, использованная при наращении платежей.

Задание 22. Выберите правильный ответ. Платежи пренумерандо – это платежи, осуществляемые:

a) в начале каждого периода;

b) в конце каждого периода;

c) в середине каждого периода;

d) в любой момент времени.

Задание 23. Выберите правильный ответ. Для погашения задолженности необходимо в течение 5 лет вносит сумму в размере 1000 руб. На остаток долга ежегодно начисляется 35%. Рассчитать размер платежа:

a) 4504,5;

b) 4256,1;

c) 5265,15;

d) 2543,4.

Задание 24. Выберите правильный ответ. Какие выплаты называются аннуитетом:

a) разновеликие и непериодические;

b) периодические и разновеликие;

- c) постоянные и одинаковые;
- d) одинаковые и непостоянные.

Задание 25. Выберите правильный ответ. Четыре раза в год на счет поступает 100 тыс. руб., на которые 2 раза в год начисляются проценты. Какова будет сумма в конце 3-го года на счете при номинальной ставке 50% годовых?

- a) 596334;
- b) 750000;
- c) 563118;
- d) 403207.

Фонд тестовых заданий (типовые тестовые задания) – контрольная точка №3

Вариант № 1

Задание 1. Предоставлена ссуда в размере 80 тыс. руб. 12 марта с погашением 13 июля под 20% годовых (год невисокосный). Рассчитать различными способами сумму к погашению.

Задание 2. Банк учитывает вексель за 180 дней до срока по учетной ставке 11%, используя временную базу в 360 дней. Определить доходность такой операции по процентной ставке при временной базе, равной 365.

Задание 3. Определить номинальную ставку, если эффективная ставка равна 19% и сложные проценты начисляются ежемесячно.

Задание 4. Из какого капитала можно получить 400 тыс. руб. через 6 лет наращением сложными процентами по ставке 14%, если наращение осуществлять: а) ежегодно; б) ежеквартально?

Задание 5. Некоторое предприятие хочет создать фонд в размере 200 тыс. руб. С этой целью в конце каждого года предприятие предполагает вносить по 40 тыс. руб. в банк под 15 % годовых. Найти срок, необходимый для создания фонда.

Задание 6. Выберите правильный ответ. Процентные ставки бывают:

- a) постоянные и переменные;
- b) абсолютные и относительные;
- c) сложные и относительные;
- d) переменные и абсолютные.

Задание 7. Выберите правильный ответ. В чём сущность германской практики начисления простых процентов:

- a) в использовании обыкновенных процентов и приближённого срока ссуды;
- b) в использовании точных процентов и приближённого срока ссуды;
- c) в использовании точных процентов и точного срока ссуды;
- d) в использовании обыкновенных процентов и точного срока ссуды.

Задание 8. Выберите правильный ответ. Нарощенная сумма S в случае многократного инвестирования в депозиты с различными сроками t ($1...k$) и применения простых процентов i определяется по формуле:

- a) $S = S_0(1 - t_1 i_1)(1 - t_2 i_2) \dots (1 - t_k i_k)$;
- b) $S = S_0(1 - td)$;
- c) $S = S_0(1 - ti)$;
- d) $S = S_0(1 + t_1 i_1)(1 + t_2 i_2) \dots (1 + t_k i_k)$.

Задание 9. Выберите правильный ответ. Какая процентная ставка называется простой процентной ставкой?

- a) ставка, которая применяется к одной и той же начальной сумме на протяжении всего срока ссуды;
- b) ставка, которая применяется к сумме с начисленными в предыдущем периоде процентами;
- c) ставка, применяемая для расчета процентов при учете векселей;
- d) ставка, которая применяется к сумме с начисленными в конце периода процентами.

Задание 10. Выберите правильный ответ. В чем сущность германской практики начисления простых процентов?

- a) в использовании обыкновенных процентов и приближенного срока ссуды;
- b) в использовании точных процентов и приближенного срока ссуды;
- c) в использовании точных процентов и точного срока ссуды;
- d) в использовании обыкновенных процентов и точного срока ссуды.

Задание 11. Выберите правильный ответ. В каком случае используется простая процентная ставка:

- a) при долгосрочном кредитовании;
- b) при краткосрочном кредитовании;
- c) не используется вообще;
- d) при ипотеке.

Задание 12. Выберите правильный ответ. Множитель наращенная это:

- a) отношение наращенной суммы ренты к сумме её годовых платежей или к размеру отдельного платежа;
- b) множитель, который показывает во сколько раз наращенная сумма больше первоначальной;
- c) отношение современной стоимости ренты к сумме её годовых платежей или к размеру отдельного платежа;
- d) рента с изменяющимися членами.

Задание 13. Выберите правильный ответ. В чём сущность британской практики начисления простых процентов:

- a) в использовании обыкновенных процентов и приближённого срока ссуды;
- b) в использовании точных процентов и приближённого срока ссуды;
- c) в использовании точных процентов и точного срока ссуды;
- d) в использовании обыкновенных процентов и точного срока ссуды.

Задание 14. Выберите правильный ответ. Какова величина процентов, если ссуда равна 100000 руб., срок долга 2 года, ставка простых процентов 18% годовых:

- a) 36000;
- b) 38000;
- c) 9000;
- d) 12000.

Задание 15. Выберите правильный ответ. Математическое дисконтирование это:

- a) отношение современной стоимости ренты к сумме её годовых платежей или к размеру отдельного платежа;
- b) вид дисконтирования, представляющий собой решение задачи, обратной наращению первоначальной ссуды;
- c) расчёт текущей стоимости;
- d) присоединение начисленных процентов к сумме, которая служила базой для их определения.

Задание 16. Выберите правильный ответ. При составлении договора на 3 года было указано, что процент на первый год составляет 15% с последующим увеличением каждый год на 5%. Указать множитель наращение за весь срок договора:

- a) 1,25;
- b) 1,725;
- c) 2,0;
- d) 1,85.

Задание 17. Выберите правильный ответ. Указать на какой срок должен быть выпущен сертификат суммой 25000 руб. при 45% годовых, если сумма погашения составляет 42000 руб.:

- a) 534 дня;
- b) 458 дня;
- c) 632 дня;
- d) 544 дня.

Задание 18. Выберите правильный ответ. Реинвестирование это:

- a) непрерывное начисление процентов во времени;

- b) ряд последовательных выплат и поступлений;
- c) неоднократное повторение процесса инвестирования суммы депозита вместе с начисленными на неё в предыдущем периоде процентами;
- d) абсолютная величина дохода от предоставления денег в долг в любой форме.

Задание 19. Выберите правильный ответ. В чём сущность французской практики начисления простых процентов:

- a) в использовании обыкновенных процентов и приближённого срока ссуды;
- b) в использовании точных процентов и приближённого срока ссуды;
- c) в использовании точных процентов и точного срока ссуды;
- d) в использовании обыкновенных процентов и точного срока ссуды.

Задание 20. Выберите правильный ответ. Какова современная стоимость суммы, если заёмщик получил кредит на 1 год под 20% годовых с условием возврата 200000 руб.?:

- a) 40000;
- b) 166667;
- c) 160000;
- d) 33333.

Задание 21. Выберите правильный ответ. Укажите формулу коэффициента наращения по простым процентам:

- a) $A = 1 - ti$;
- b) $A = ti - 1$;
- c) $A = 1 + ti$;
- d) $A = (1 + i)t$.

Задание 22. Выберите правильный ответ. Кредит был выдан 1 июня в размере 100000 рублей под 33% годовых. Какую сумму необходимо будет вернуть 1 октября (с помощью точных процентов с точным числом дней)?

- a) 11260,09;
- b) 110849,31;
- c) 110999,99;
- d) 111030,13.

Задание 23. Выберите правильный ответ. Договором предусмотрена следующая схема ставок простых процентов: 1 месяц – 56%; 2 месяц – 48%; 3 месяц – 62%; 4 и 5 месяцы – 58%; 6 месяц – 60% годовых. Найти коэффициент наращения за два квартала:

- a) 1,2836;
- b) 1,3481;
- c) 1,4731;
- d) 1,1137.

Задание 24. Выберите правильный ответ. Что понимается под наращенной суммой долга (ссуды, депозита и т.п.):

- a) первоначальная ее сумма без начисленных на нее процентов к концу срока;
- b) первоначальная ее сумма с начисленными на нее процентами к концу периода;
- c) первоначальная ее сумма с начисленными на нее процентами к началу периода;
- d) первоначальная ее сумма без начисленных на нее процентов к началу периода.

Задание 25. Выберите правильный ответ. В каком случае используется простая процентная ставка:

- a) при долгосрочном кредитовании;
- b) при краткосрочном кредитовании;
- c) не используется вообще;
- d) при ипотеке.

Фонд тестовых заданий (типовые тестовые задания) – аудиторная контрольная работа студентов заочной формы обучения

Вариант 1

Задание 1. Клиент поместил в банк вклад в сумме 350 тыс. руб. под 14% годовых с ежемесячной выплатой процентов. Какую сумму клиент будет получать каждый месяц?

Задание 2. За вексель, учтенный за полтора года до срока по дисконтной ставке 10%, заплачено 2,4 тыс. руб. Определить номинальную величину векселя.

Задание 3. Предприниматель может получить ссуду а) либо на условиях ежемесячного начисления процентов из расчета 24% годовых, б) либо на условиях полугодового начисления процентов из расчета 24% годовых. Какой вариант более предпочтителен?

Задание 4. Определить номинальную ставку, если эффективная учетная ставка равна 10% и дисконтирование по сложной учетной ставке осуществляется ежемесячно

Задание 5. Определить номинальную ставку, если эффективная учетная ставка равна 10% и дисконтирование по сложной учетной ставке осуществляется ежемесячно. Рассчитать приведенную стоимость аннуитета постнумерандо: 12, 15, 9, 25 (тыс. руб.), если дана процентная ставка 12% и период равен одному году.

Задание 6. Выберите правильный ответ. Что понимается под наращенной суммой долга (ссуды, депозита и т.п.):

- a) первоначальная ее сумма без начисленных на нее процентов к концу срока;
- a) первоначальная ее сумма с начисленными на нее процентами к концу периода;
- b) первоначальная ее сумма с начисленными на нее процентами к началу периода;
- c) первоначальная ее сумма без начисленных на нее процентов к началу периода.

Задание 7. Выберите правильный ответ. В каком случае используется простая процентная ставка:

- a) при долгосрочном кредитовании;
- b) при краткосрочном кредитовании;
- c) не используется вообще;
- d) при ипотеке.

Задание 8. Выберите правильный ответ. Депозитный сертификат выданный с 10.02 по 8.06 погашается по ставке 50%. Рассчитать сумму погашения долгового обязательства номиналом 100 тыс.руб., если год не високосный. (точные % с точным числом дней)

- a) 145782;
125642;
- d) 116165;
- b) 165478.

Задание 9. Выберите правильный ответ. Процентные ставки бывают:

- a) постоянные и переменные;
- b) абсолютные и относительные;
- c) сложные и относительные;
- d) переменные и абсолютные.

Задание 10. Выберите правильный ответ. В чём сущность британской практики начисления простых процентов:

- a) в использовании обыкновенных процентов и приближённого срока ссуды;
- b) в использовании точных процентов и приближённого срока ссуды;
- c) в использовании точных процентов и точного срока ссуды;
- d) в использовании обыкновенных процентов и точного срока ссуды.

Задание 11. Выберите правильный ответ. Какова сумма, полученная при учёте, если платёжное обязательство (уплатить через 120 дней 2 млн. руб. с процентами, начисленными по ставке простых процентов равной 25% годовых) было учтено за 30 дней до срока погашения по учётной ставке равной 18%:

- a) 2,118;
- b) 3,541;
- c) 2,132;
- d) 2,196.

Задание 12. Выберите правильный ответ. Банк выдал кредит на следующих условиях ежеквартальной ставки простых процентов: 1месяц – 15%; 2месяц –13%; 3месяц –18%. Найти коэффициент наращенния за квартал:

- a) 1,46;
- b) 1,17;
- c) 1,1518;
- d) 1,3241.

Задание 13. Выберите правильный ответ. На месячный депозитный счет было положено 50000 рублей под 25% годовых. Найти наращенную сумму, если операция повторится четыре раза:

- a) 78868;
- b) 58868;
- c) 68868;
- d) 72848.

Задание 14. Выберите правильный ответ. На месячный депозит было положено 200000 рублей 1 августа под 255 годовых. Найти наращенную сумму на 1 ноября (по точным простым процентом с точным количеством дней):

- a) 212583,8;
- b) 212762,18;
- c) 212859,22;
- d) 212936,14.

Задание 15. Выберите правильный ответ. Что предполагают непрерывные проценты?

- a) предполагают, что начисление процентов производится в отдельные моменты времени, причем, в качестве периодов начисления принимают год, полугодие, квартал, месяц;
- b) предполагают непрерывное начисление процентов во времени;
- c) присоединение начисленных процентов к сумме, которая служила базой для их определения;
- d) проценты с точным числом дней.

Задание 16. Выберите правильный ответ. Выдана ссуда на 100 млн. руб. сроком на 3 года по ставке 80% годовых. Начисление процентов происходит ежемесячно. Наращенная сумма составит:

- a) 980781;
- b) 1021017;
- c) 1005642;
- d) 989999.

Задание 17. Выберите правильный ответ. На счет было положено 150 тыс. руб. под 28% годовых. Сколько будет на счете через 6 лет, если проценты не снимать?

- a) 703157;
- b) 659707;
- c) 596803;
- d) 603314.

Задание 18. Выберите правильный ответ. Ссуда выдана в размере 80 тыс. руб. на 18 месяцев, номинальная ставка равна 60% годовых. Начисление процентов ежеквартальное. Вычислить наращенную сумму, если на дробную часть срока начисляются простые проценты.

- a) 139920;
- b) 144530;
- c) 150415;
- d) 154645.

Задание 19. Выберите правильный ответ. Укажите формулу наращенния для сложных процентов:

- a) $S_0 = S(1 - td)$;
- b) $S_0 = S(1 - ni)^{-1}$;

с) $S = S_0(1+i)^t$;

д) $S = S_0(1+i)^{-t}$.

Задание 20. Выберите правильный ответ. Эффективная ставка это:

а) годовая ставка сложных процентов, приводящая к тому же финансовому результату, что и m -разовое наращение в год по ставке $\frac{j}{m}$, где j – номинальная ставка;

б) ставка, которая применяется к сумме с начисленными в предыдущем периоде процентами;

с) ставка, применяемая для расчёта процентов при учёте векселей;

д) годовая ставка сложных процентов j при числе периодов начисления в году m .

Задание 21. Выберите правильный ответ. Срок ренты – это:

а) временной интервал между двумя соседними платежами;

б) время, измеренное от начала финансовой ренты до конца её последнего периода;

с) величина каждого отдельного платежа ренты;

д) ставка, которая применяется к сумме с начисленными в предыдущем периоде процентами.

Задание 22. Выберите правильный ответ. Чему равен коэффициент наращения ренты, если срок вклада 4 года, а процентная ставка равна 20%:

а) 5,368;

б) 0,3;

с) 0,0081;

д) 1,008.

Задание 23. Выберите правильный ответ. Член ренты - это:

а) величина всего платежа;

б) величина половины платежа;

с) величина отдельного платежа;

д) нет верного ответа.

Задание 24. Выберите правильный ответ. Рента отсроченная – это:

а) рента со сроком l лет;

б) рента, начало срока которой запаздывает;

с) рента с периодом начисления процентов l лет;

д) рента с l платежами в году.

Задание 25. Выберите правильный ответ. В течение 3 лет в конце каждого года поступает некоторая сумма, на которую начисляются проценты по сложной годовой ставке 10%. Какая сумма поступала ежегодно, если в конце срока на счете накопилось 33,1 млн. руб.?

а) 15 млн;

б) 10 млн;

с) 17 млн;

д) 13 млн.

Вопросы и задания к дифференцированному зачету

Теоретические вопросы

Основные понятия финансовой математики

1. Понятие финансовой математики. Временная ценность денег.
2. Принцип финансовой эквивалентности.
3. Показатели (абсолютные и относительные), характеризующие результативность финансовой операции.
4. Процентная ставка. Учетная ставка. В каких пределах она может изменяться? В каких единицах выражается учетная ставка?
5. Дисконт-фактор. В каких пределах он может изменяться? В каких единицах выражается дисконт-фактор?

6. Связь между процентной ставкой, учетной ставкой и дисконт-фактором.
7. Индекс роста суммы.
8. Период начисления. Сущность процесса капитализации процентов.
9. Процесс наращивания. Ставка наращивания.
10. Процесс дисконтирования. Ставка дисконтирования.
11. Временное направление денежного потока при наращивании. Временное направление денежного потока при дисконтировании.
12. Начисление по схеме простых процентов. База, с которой происходит начисление.
13. Начисление по схеме сложных процентов. База, с которой происходит начисление.
14. Отличие экономического понятия «процент» от математического понятия «процент».
15. Доходность финансовой операции. Риск при проведении этой операции.
16. Экономический смысл дисконтирования.

Наращивание по простым процентам

19. Процесс начисления простых процентов на капитал в течение всего срока.
20. Запишите последовательность наращенных сумм по ставке простых процентов в течение четырех лет.
21. Запишите формулу для расчета наращенной суммы по простым процентам, поясните входящие в нее величины.
22. Из формулы наращенной суммы по простым процентам выразите величины первоначального капитала, процентной ставки, срока ссуды.
23. Множитель наращивания по простым процентам. Что он показывает?
24. Зависимость наращенной суммы от времени при начислении простых процентов по процентной ставке на инвестируемый капитал.
25. График изменения наращенной суммы по схеме простых процентов.
26. Связь между наращиванием по простым процентам и арифметической прогрессией.
27. Нахождение периода удвоения капитала в результате наращивания по простой процентной ставке.
28. Наращенная сумма за несколько лет. Начисление простых процентов по данной процентной ставке ежегодно, ежемесячно.
29. Опишите случаи, в которых применяют наращивание по простой процентной ставке.
30. Связь между увеличением процентной ставки и величиной начисленных процентов.
31. Точные проценты. Обыкновенные проценты.
32. Способы подсчета числа дней срока инвестирования. Чем можно пользоваться для упрощения процедуры расчета точного числа дней ссуды?
33. Способы расчета простых процентов, используемые на практике? Какие из них выгоднее для кредитора, а какие - для заемщика?
34. Объясните, почему на практике не используется способ начисления точных процентов с приближенным числом дней.
35. Способ начисления процентов 365/360? Чем он отличается от способа 360/360?
36. Переменная ставка. В каких случаях она применяется?
37. Вычисление наращенной суммы при переменных процентных ставках.
38. Период удвоения капитала. Нахождение периода удвоения капитала по известной ставке простых процентов.
39. Доходность финансовой операции.
40. Доходности финансовых операций с различными сроками. Их сравнение.
41. Реинвестирование. Основное преимущество операции реинвестирования при начислении простых процентов.

Наращивание по сложным процентам

43. Начисление сложных процентов на капитал в течение всего срока.
44. Разница между простыми и сложными процентами.
45. Капитализация при сложных процентах.
46. Отличие капитализации при сложных процентах от капитализации при простых процентах.
47. Запишите последовательность наращенных сумм по ставке сложных процентов в течение четырех лет.

48. Формула для расчета наращенной суммы по сложным процентам.
49. Из формулы наращивания по сложным процентам выразите величины первоначального капитала, процентной ставки, срока ссуды.
50. Множитель наращивания при начислении процентов по сложной процентной ставке.
51. Экономический смысл множителя наращивания сложных процентов при использовании процентной ставки.
52. При каком сроке ссуды множитель наращивания по сложным процентам больше множителя наращивания по простым процентам? Запишите соответствующие неравенства.
53. Сравнительный анализ графиков изменения наращивания капитала при реализации схем простых и сложных процентов.
54. Сложную процентную ставку увеличили в два раза, как изменится величина начисленных процентов.
55. Сложную процентную ставку увеличили в два раза, как изменится наращенная сумма.
56. Капитализация процентов.
57. Связь между длиной периода начисления и процентной ставкой.
58. Использование таблицы значений множителя наращивания при начислении сложных процентов.
59. Соответствие между величинами наращенных сумм при начислении по схеме простых и по схеме сложных процентов.
60. Соотношение величин наращенных сумм при начислении процентов по сложной процентной ставке и по простой учетной ставке, если эти ставки равны.
61. Основные способы начисления процентов, связанных со сложными процентами. Какой из способов начисления сложных процентов более выгоден для кредитора? Какой – для заемщика?
62. Способы наращивания по схеме сложных процентов. Какой способ наращивания по схеме сложных процентов дает наибольшую наращенную сумму?
63. Способы наращивания по схеме сложных процентов. Какое начисление процентов – более частое или менее – и при каких условиях более выгодно для инвестора?
64. Способы наращивания по схеме сложных процентов. Какая схема и почему более выгодна при начислении процентов за нецелое число лет?
65. Период удвоения первоначальной суммы в результате наращивания по сложным процентам.
66. Период увеличения капитала в несколько раз по ставке сложных процентов.
67. Номинальная годовая ставка процентов.
68. Эквивалентность начисления процентов. Верно ли, что начисление сложных процентов по процентной ставке 24% в год эквивалентно начислению сложных процентов по ставке 2% в месяц? Верно ли это для простых процентов?
69. Наращенная сумма по ставке сложных процентов, при известном числе периодов капитализации в году.
70. Изменение наращенной суммы при росте частоты начисления сложных процентов по процентной ставке. Отличается ли ответ в случае простых процентов?
71. Эффективная годовая процентная ставка.
72. Изменение эффективной годовой процентной ставки при увеличении числа внутригодовых начислений.
73. Финансовая эквивалентность эффективной и номинальной ставок. Проведите сравнение понятий номинальная ставка сложных процентов и эффективная ставка сложных процентов. Может ли эффективная процентная ставка совпадать с номинальной процентной ставкой, и почему?
74. Необходимость перехода к непрерывным процентам. В каких случаях целесообразно использовать непрерывное начисление процентов?
75. Дискретные проценты. Отличие дискретных процентов от непрерывных?
76. Сила роста. Что характеризует показатель силы роста при непрерывном начислении процентов?
77. Наращенная сумма при непрерывном начислении сложных процентов по известной номинальной годовой ставке.
78. Множитель наращивания при непрерывном начислении процентов.

79. Множители наращенения за один год при реинвестировании по номинальной ставке ежегодно, ежеквартально, ежемесячно, ежедневно, ежечасно, непрерывно.
80. Связь между годовой процентной ставкой и силой роста.
81. Связь между годовой учетной ставкой и силой роста.
82. Условия, при которых сила роста практически не отличается от процентной и учетной годовых ставок.
83. Антисипативный и декурсивный способы начисления процентов при использовании непрерывного начисления.

84. Нарощенная сумма при переменных процентных ставках.

Дисконтирование по простым процентам

84. Математическое дисконтирование по простым процентам.
85. Математическое дисконтирование и процесс наращенения.
86. Ставка, используемая в качестве ставки дисконтирования при математическом дисконтировании.
87. Приведенная стоимость.
88. Финансово-экономический смысл приведенной стоимости.
89. Условия, при которых будущая и дисконтированная стоимости совпадают.
90. Связь между дисконтным множителем и множителем наращенения.
91. Дисконт при дисконтировании. Можно ли привести иные понятия, также называемые дисконтом?
92. Банковское дисконтирование при вексельной операции.
93. Ставка, используемая при банковском дисконтировании.
94. Дисконтированная величина векселя.
95. Банковский дисконт по сложным процентам.
96. Проценты, удерживаемые банком и свою пользу.
97. Учет векселя задолго до срока платежа при достаточно большой учетной ставке.
98. Учет векселя по простой процентной ставке.
99. Учетная или процентная ставки. Временной фактор.
100. Математическое и банковское дисконтирование при одинаковых по величине процентной и учетной ставках. Аналитическое сравнение.
101. Математическое и банковское дисконтирование при одинаковых по величине процентной и учетной ставках. Графическое сравнение.
102. Математическое и банковское дисконтирование. Какого типа дисконтирование выгоднее для векселедержателя, почему?
103. Математическое и банковское дисконтирование. Какого типа дисконтирование выгоднее для банка, почему?
104. Нарощенение на основе простой учетной ставки. Нарощенение на основе простой процентной ставки. Их отличие.
105. Процентная и учетная ставки. Какая из ставок обеспечивает более быстрый рост капитала? Поясните аналитически.
106. Процентная и учетная ставки. Какая из ставок обеспечивает более быстрый рост капитала? Поясните графически.
107. Учет векселя и наращенение по простой учетной ставке. Показать связь.
108. Соотношение между эквивалентными ставками (учетной и процентной) с помощью понятий наращененной суммы и приведенной стоимости.
109. Доходность операции учета векселя.

Дисконтирование по сложным процентам

110. Математическое дисконтирование по сложным процентам.
111. Современная стоимость капитала.
112. Дисконтирования по сложной процентной ставке.
113. Множитель дисконтирования при математическом дисконтировании. Экономическое истолкование.
114. Таблица значений множителя дисконтирования при дисконтировании по сложной процентной ставке.
115. Банковское дисконтирование по сложным процентам.

116. Сложная учетная ставка.
117. Финансово-экономический смысл сложной учетной ставки.
118. Соотношение между дисконтированными суммами при дисконтировании по сложной процентной ставке и по простой учетной ставке, если эти ставки равны между собой.
119. Схема банковского дисконтирования при вексельной операции со сложными процентами.
120. Соотношение результатов банковского дисконтирования по простой и сложной процентной ставкам.
121. Условия, при которых можно дисконтировать, используя сложную учетную ставку.
122. Процесс дисконтирования по сложной годовой учетной ставке при продаже векселя за несколько лет до срока погашения.
123. Сложная годовая учетная ставка. Последовательность сумм, которые получит продавец векселя (векселедержатель) за год, два года, три года до срока погашения, если используется сложная годовая учетная ставка.
124. Множитель дисконтирования по сложной учетной ставке.
125. Банковский дисконт по сложным процентам.
126. Аналитический и графический анализ формул дисконта банка по сложной учетной ставке и простой учетной ставке.
127. Соотношение результатов коммерческого дисконтирования по простой учетной и сложной учетной ставкам.
128. Соотношение дисконтированных сумм при дисконтировании по сложной процентной и сложной учетной ставкам.
129. Опишите два способа дисконтирования по сложной учетной ставкам. Какой из них наиболее выгоден для продавца векселя?
130. Учет по сложной учетной ставке. При каких ситуациях учет по сложной учетной ставке может привести к недопустимым на практике величинам?
131. Вы располагаете данными о сумме, которую сможете получить через пять лет, и хотите продать этот контракт немедленно. Какими расчетными формулами целесообразно воспользоваться и почему?
132. Номинальная годовая учетная ставка.
133. Эффективная годовая учетная ставка. Как изменяется эффективная годовая учетная ставка с увеличением числа периодов дисконтирования в году?
134. Экономическое истолкование соотношению между эффективной и номинальной учетными ставками. Может ли эффективная годовая учетная ставка быть равной номинальной ставке?

Потоки платежей

135. Поток платежей.
136. Финансовая рента. Параметры ренты.
137. Виды финансовых рент. Классификация по различным признакам.
138. Две обобщающие характеристики ренты.
139. Нарощенная сумма и современная величина ренты.
140. Переменные и непрерывные ренты.

Типовые практико-ориентированные задачи

Задание 1. Клиент поместил в банк вклад в сумме 350 тыс. руб. под 14% годовых с ежемесячной выплатой процентов. Какую сумму клиент будет получать каждый месяц?

Задание 2. Банк 12.03 учел два векселя со сроками погашения соответственно 20.04 и 12.05. При этом в результате применения учетной ставки 18% годовых банком были удержаны комиссионные в размере 985 руб. Найти номинальную стоимость второго векселя, если первый вексель предъявлен на сумму 14 тыс. руб. Используется способ 365/360.

Задание 3. Предприниматель получил в банке ссуду в размере 750 тыс. руб. сроком на 6 лет на следующих условиях: для первого года процентная ставка равна 11% годовых, на следующие 2 года 11,5% годовых, и на последующие годы 13% годовых. Найти сумму, которую предприниматель должен вернуть в банк по окончании срока ссуды.

Задание 4. Из какого капитала можно получить 400 тыс. руб. через 6 лет наращением сложными процентами по ставке 14%, если наращение осуществлять: а) ежегодно; б) ежеквартально?

Задание 5. Вам предлагают сдать в аренду участок на 4 года, выбрав один из двух вариантов оплаты аренды: а) 15 тыс. руб. в конце каждого года; б) 70 тыс. руб. в конце четырехлетнего периода. Какой вариант более предпочтителен, если банк предлагает 15% по вкладам?

Задание 6. Выберите правильный ответ. Какая процентная ставка называется простой процентной ставкой?

- а) ставка, которая применяется к одной и той же начальной сумме на протяжении всего срока ссуды;
- б) ставка, которая применяется к сумме с начисленными в предыдущем периоде процентами;
- в) ставка, применяемая для расчета процентов при учете векселей;
- г) ставка, которая применяется к сумме с начисленными в конце периода процентами.

Задание 7. Выберите правильный ответ. В чем сущность германской практики начисления простых процентов?

- а) в использовании обыкновенных процентов и приближенного срока ссуды;
- б) в использовании точных процентов и приближенного срока ссуды;
- в) в использовании точных процентов и точного срока ссуды;
- г) в использовании обыкновенных процентов и точного срока ссуды.

Задание 8. Выберите правильный ответ. В каком случае используется простая процентная ставка:

- а) при долгосрочном кредитовании;
- б) при краткосрочном кредитовании;
- в) не используется вообще;
- г) при ипотеке.

Задание 9. Выберите правильный ответ. Укажите верную формулу дисконта:

- а) $D = S - D$;
- б) $D = S_0 - T$;
- в) $D = S - S_0$;
- г) $D = S_0 - S$.

Задание 10. Выберите правильный ответ. Нарощенная сумма ссуды это:

- а) процесс увеличения денег в связи с присоединением процентов к сумме долга;
- б) множитель, который показывает, во сколько раз увеличилась первоначальная сумма вклада;
- в) ставка процента, скорректированная на инфляцию;
- г) первоначальная её сумма вместе с начисленными на неё процентами к концу срока.

8. Перечень основной и дополнительной учебной литературы, необходимой для освоения дисциплины

а) Перечень основной и дополнительной учебной литературы, необходимой для освоения дисциплины

основная

1. ЭБС «E.lanbook»: Блау, С. Л. Инвестиционный анализ : учебник ; ВО – Бакалавриат / Блау С. Л. – М. : Дашков и К, 2021. - 256 с. – Режим доступа: <https://e.lanbook.com/book/229292>. - Издательство Лань.

2. ЭБС «E.lanbook»: Гераськин, М. И. Модели инвестиционного планирования : учеб. пособие ; ВО – Бакалавриат / Гераськин М. И., Кузнецова О. А. - Самара : СамГУ, 2020. - 100 с. – Режим доступа: <https://e.lanbook.com/book/188935>. - Издательство Лань.

3. ЭБС «Znanium»: Кузнецов, Г. В. Основы финансовых вычислений : учеб. пособие ; ВО - Бакалавриат/Финансовый университет при Правительстве Российской Федерации, Тульский ф-л; Тульский государственный университет. - М. : ООО «Научно-издательский центр ИНФРА-М», 2021. - 407 с. – Режим доступа: <http://znanium.com/catalog/document?id=364207>.

4. ЭБС «E.lanbook»: Малецкий, А. В. Финансовые вычисления : учебно-метод. пособие ; ВО - Бакалавриат, Специалитет / Малецкий А. В. - Донецк: ДонНУЭТ имени Туган-Барановского, 2021. - 169 с. – Режим доступа: <https://e.lanbook.com/book/202688>. - Издательство Лань.
5. ЭБС «E.lanbook»: Финансы и денежное обращение : учебно-метод. пособие ; ВО - Бакалавриат/сост. Е. И. Попова. - Шадринск:ШГПУ, 2021. - 90 с. – Режим доступа: <https://e.lanbook.com/book/182181>. - Издательство Лань.
6. ЭБС «E.lanbook»: Цвиркун, О. А. Финансы, денежное обращение и кредит : учеб. пособие ; ВО – Бакалавриат / Цвиркун О. А., Махина Т. А., Вержицкий Д. Г. - Новокузнецк : НФИ КемГУ, 2019. - 88 с. – Режим доступа: <https://e.lanbook.com/book/169559>. - Издательство Лань.

дополнительная

1. ЭБС «E.lanbook»: Артамонова, Т. А. Оценка денежных потоков : учеб. пособие ; ВО - Бакалавриат / Артамонова Т. А., Козина А. Т. - Нижний Новгород : ННГУ им. Н. И. Лобачевского, 2014. - 84 с. – Режим доступа: <https://e.lanbook.com/book/152856>. - Издательство Лань.
2. ЭБС «Znanium»: Боровинский, Д. В. Организация закупочной деятельности в коммерческом предприятии. Синергетический эффект интеграции (современные методики расчетов) : монография. - Красноярск:Сибирский федеральный университет, 2014. - 172 с. – Режим доступа: <http://new.znanium.com/go.php?id=507439>.
3. ЭБС «Znanium»: Мелкумов, Я. С. Финансовые вычисления. Теория и практика : учебно-справ. пособие ; учеб. пособие ; ВО - Бакалавриат/Государственный университет управления. - Москва:ООО «Научно-издательский центр ИНФРА-М», 2021. - 408 с. – Режим доступа: <https://znanium.com/catalog/document?id=398579>.
4. ЭБС «E.lanbook»: Основы финансовых вычислений : метод. указания ; ВО - Бакалавриат, Специалитет/сост. Н. Б. Пименова, О. И. Рыжкова. - Ижевск:Ижевская ГСХА, 2020. - 27 с. – Режим доступа: <https://e.lanbook.com/book/178033>. - Издательство Лань.

б) Методические материалы, разработанные преподавателями кафедры по дисциплине, в соответствии с профилем ОП.

1. Учебное пособие для проведения практических занятий и выполнения самостоятельной работе по дисциплине «Финансовые и коммерческие расчеты» : по направлению 38.03.01 «Экономика» профиль «Финансы и кредит»/ Л. В. Агаркова, Е. П. Томилина, Р. И. Сафиуллаева и др.; Ставропольский ГАУ. - Ставрополь, 2022.

в) периодические издания

1. Журнал «Финансовый директор» [Электронный ресурс]. – URL: <http://www.fd.ru/>
2. Журнал «Финансовый менеджмент» [Электронный ресурс]. – URL: <http://www.finman.ru>
3. Журнал финансовой грамотности «Dovir Finance» [Электронный ресурс]. – URL:<https://dovir-finance.ru/>
4. Журнал «Финансовая грамотность» [Электронный ресурс]. – URL: <https://kazanexpress.ru/product/Finansovaya-gramotnost-Zhurnal-260701>.
5. Научно-практическое издание «Финансовый журнал» [Электронный ресурс]. – URL: <https://www.finjournal-nifi.ru/ru/>

9. Перечень ресурсов информационно-телекоммуникационной сети «Интернет», необходимых для освоения дисциплины

1. Библиографическая поисковая система «Букинист» – URL: <http://bukinist.agava.ru>
2. Министерство финансов Российской Федерации – URL: <https://minfin.gov.ru/ru/?fullversion=1>
3. Министерство экономического развития Российской Федерации – URL: WWW.economy.gov.ru.
4. Научная электронная библиотека – URL: <http://www.elibrary.ru>
5. Справочная правовая система ГАРАНТ – URL: <http://www.garant.ru/>
6. Справочная правовая система КонсультантПлюс – URL: <http://www.consultant.ru/>
7. Фундаментальная библиотека ИНИОН РАН – URL: <http://www.inion.ru>

- 8 Центральный банк Российской Федерации – URL: <https://www.cbr.ru/>
9. Московская биржа. – Режим доступа: <https://www.moex.com>
10. База данных «Экономические исследования» ЦБ России - https://www.cbr.ru/ec_research/
11. Электронные ресурсы Академии ИМСИТ – URL: <http://eios.imsit.ru>
12. Электронная библиотечная система BOOK.ru – URL: <http://www.book.ru>
13. Электронная библиотечная система Ibooks – URL: <http://www.ibooks.ru>
14. Электронная библиотечная система Znanium – URL: <http://znanium.com/>
15. Электронная библиотека статей по маркетингу, менеджменту, финансам, управлению [Электронный ресурс]. – URL: <http://www.grebennikon.ru>

10. Методические указания для обучающихся по освоению дисциплины

Для обеспечения систематической и регулярной работы по изучению дисциплины и успешного прохождения промежуточных и итоговых контрольных испытаний обучающемуся рекомендуется придерживаться следующего порядка обучения:

1. Самостоятельно определить объем времени, необходимого для проработки каждой темы.
2. Регулярно изучать каждую тему дисциплины, используя различные формы индивидуальной работы.
3. Согласовывать с преподавателем виды работы по изучению дисциплины.
4. По завершении отдельных тем передавать выполненные работы (доклады, рефераты, эссе) преподавателю.

Учитывая особенности распределения материала дисциплины, рекомендуется следующая методическая последовательность освоения материала:

1. Сначала обучающийся осваивает основные понятия корпоративных финансов и знакомится с различными финансовыми концепциями.
2. После усвоения основных понятий финансов обучающийся знакомится с материалом по темам дисциплины «Корпоративные финансы», отраженным в учебно-тематическом плане.

Обучение по дисциплине «Финансовые и коммерческие расчеты» предполагает изучение курса на аудиторных занятиях (лекции и практические занятия) и самостоятельной работы обучающихся. Практические занятия дисциплины «Финансовые и коммерческие расчеты» предполагают их проведение в различных формах с целью выявления полученных знаний, умений, навыков и компетенций.

Сценарий изучения дисциплины «Финансовые и коммерческие расчеты» строится на основе учета нескольких важных моментов:

- очень большой объем дополнительных источников информации;
- широчайший разброс научных концепций, точек зрения и мнений по всем вопросам содержания;
- огромный объем нормативного материала, подлежащий рассмотрению;
- существенно ограниченное количество учебных часов, отведенное на изучение дисциплины.

В связи с названными проблемами обучение строится следующим образом. На лекциях преподаватель дает общую характеристику рассматриваемого вопроса, различные научные концепции или позиции, которые есть по данной теме. Во время лекции рекомендуется составлять конспект, фиксирующий основные положения лекции и ключевые определения по пройденной теме. Во время лекционного занятия необходимо фиксировать все спорные моменты и проблемы, на которых останавливается преподаватель. Потом именно эти аспекты станут предметом самого пристального внимания и изучения на практических занятиях.

С целью обеспечения успешного обучения обучающийся должен готовиться к лекции, поскольку она является важнейшей формой организации учебного процесса, поскольку:

- знакомит с новым учебным материалом;
- разъясняет учебные элементы, трудные для понимания;
- систематизирует учебный материал;
- ориентирует в учебном процессе.

Подготовка к лекции заключается в следующем:

- внимательно прочитайте материал предыдущей лекции;
- узнайте тему предстоящей лекции (по тематическому плану, по информации лектора);

- ознакомьтесь с учебным материалом по учебнику и учебным пособиям;
- постарайтесь уяснить место изучаемой темы в своей профессиональной подготовке;
- запишите возможные вопросы, которые вы зададите лектору на лекции.

Подготовка к практическим занятиям работам заключается в следующем:

–внимательно прочитайте материал лекций, относящихся к данному практическому занятию, ознакомьтесь с учебным материалом по учебнику и рабочей тетрадью;

–выпишите основные термины;

–ответьте на контрольные вопросы по практическим занятиям, готовьтесь дать развернутый ответ на каждый из вопросов;

–проведение расчетов, решение задач, упражнений в рабочей тетради.

Самостоятельная работа по дисциплине «Финансовые и коммерческие расчеты» включает:

- работу с первоисточниками;
- подготовку устного выступления на практическом занятии;
- подготовку к занятию в интерактивной форме;
- подготовку эссе;
- подготовку презентаций к выступлениям;
- заполнение рабочей тетради;
- работу с тестовыми заданиями;
- подготовку выступлений на студенческих конференциях, для конкурсов студенческих работ;
- написание курсовой работы;
- подготовку к текущему, рубежному контролю и промежуточной аттестации по дисциплине.

Написание доклада, эссе.

Доклад - публичное сообщение, представляющее собой развернутое изложение определенной темы.

Доклад должен включать введение, главную часть и заключение. Во введении кратко излагается значение рассматриваемого вопроса в научном и учебном плане, применительно к теме занятия. Затем излагаются основные положения проблемы и делаются заключение и выводы. В конце работы дается подробный перечень литературных источников, которыми пользовался обучающийся при написании реферата или доклада.

В рамках самостоятельной работы предусмотрено выполнение студентом доклада оформленного в виде презентации. По объему доклад должен составлять 5-7 слайдов. Доклад по объему должен составлять 3-5 страниц машинописного текста, кегль 14, межстрочный интервал 1,5 строки.

Превышение указанного объёма (как правило) рассматривается, как неумение автора систематизировать материал.

Эссе - прозаическое сочинение свободной композиции, носящее исследовательский характер и выражающее:

- индивидуальные впечатления по конкретному вопросу,
- соображения по конкретному вопросу,
- выявление и видение проблем и противоречий. Здесь важно показать наличие противоречий или проблемы (увиденных автором эссе или выявленных другими авторами) и возможные пути их разрешения.

В эссе обязателен список использованной литературы и ссылка на используемые источники информации по общепринятым правилам. Примерная структура эссе:

- начало эссе - краткое изложение сути вопроса, проблемы;
- основная часть эссе - видение путей решения проблемы;
- конец эссе - резюме автора эссе по конкретному вопросу, проблеме.

В соотношении реферативной и исследовательской частей первая не должна превышать 50%. В случае простого реферирования «Эссе» либо не оценивается, либо оценивается минимальным количеством баллов.

Содержание эссе, предполагающие расчёты должны опираться на конкретные примеры из специализированных периодических изданий или других источников.

По объему эссе должно составлять 5-7 страниц машинописного текста, кегль 14, межстрочный интервал 1,5 строки. Превышение указанного объема (как правило) рассматривается как неумение автора систематизировать материал.

Написание контрольной работы студентов заочной формы обучения

Контрольная работа представляет собой один из видов самостоятельной работы обучающихся заочной формы обучения. Контрольная работа по дисциплине «Финансовые и коммерческие расчеты» является составной частью учебного процесса, способствует более глубокому изучению дисциплины, позволяет обучающимся научиться использовать на практике теоретические знания и выполняется с целью приобретения обучающимися практических навыков расчета и анализа показателей, применяемых при анализе финансов страховой организации.

Контрольная работа по дисциплине «Финансовые и коммерческие расчеты» предусматривает 30 заданий.

Обучающийся выполняет контрольное задание на тему, номер которой соответствует последней цифре номера зачетной книжки и первой букве фамилии

Цель контрольной работы – самостоятельное решение обучающимся поставленного вопроса на основе изучения рекомендованной и дополнительной специальной учебной и научной литературы. Контрольная работа выполняется обучающимся на основе индивидуального задания.

Основные требования к контрольной работе:

- 1) соответствие выбранной темы работы ее содержанию, четкая целевая направленность;
- 2) логическая последовательность изложения материала, базирующаяся на прочных теоретических знаниях по выбранной теме;
- 3) необходимая глубина исследования и убедительность аргументации;
- 4) корректное изложение материала и грамотное оформление контрольной работы.

Структура контрольной работы:

- титульный лист,
- содержание,
- введение;
- основная часть;
- список использованной литературы;
- приложения (по необходимости).

Основные требования к содержанию контрольной работы:

- раскрытие экономической сущности исследуемых вопросов определение проблем и путей их решения и т.д.;
- самостоятельность в написании;
- достаточная насыщенность работы фактическими данными (использование статистической информации, данных конкретной корпорации и т.д.);
- по материалам расчета обучающийся должен сделать полный вывод, который обязательно содержит цифровые данные;
- грамотное и правильное оформление в соответствии с требованиями, предъявляемыми к написанию контрольных работ;
- соответствие содержания работы рассматриваемой тематике.

Введение.

Введение начинается с обозначения актуальности выбранной темы, также здесь указывается цель исследования, которая уточняется 4-5 задачами. Обычно решению каждой задачи соответствует один параграф работы. Формулировка цели и задач в основном начинается со слов изучить, исследовать, определить, описать, провести анализ, оценить и т.п. Также во введении приводится название выбранной организации для исследования ее деятельности в практической части, дается ее краткая характеристика (сфера деятельности, характер и технология производства, вид производимой продукции, конкурентное положение, поставщики, потребители, деловые партнеры и т.д.). Введение начинают с нового листа.

Основная часть.

Основная часть отражает процесс решения поставленных в контрольной работе задач и полученные результаты. Основную часть излагают в виде сочетания текста, иллюстраций и таблиц.

Текст основной части разделяют на три-четыре раздела, а при необходимости на подразделы. Разделы и подразделы основной части должны логично и последовательно

отражать систематизированные знания, полученные в ходе изучения нормативных и литературных источников, и иметь заголовки. Следует иметь в виду, что каждый раздел в обязательном порядке должен начинаться с нового листа.

Текст контрольной работы должен быть кратким, четким и не допускать повторы, обороты разговорной речи, техницизмы, профессионализмы и произвольные словообразования.

Заключение.

Заключение является обязательным разделом текстового документа и должно содержать краткие выводы по результатам выполненной работы и оценку решения поставленных задач. Объем этого раздела 1-3 страницы. Заключение начинают с нового листа.

Список использованной литературы.

Список является обязательным разделом и включается в содержание текстового документа. Он должен содержать сведения об источниках, использованных при выполнении контрольной работы. Список приводится в следующем порядке: Конституция РФ, кодексы, прочие нормативно-правовые акты в алфавитном порядке, статистические материалы, далее остальная литература в алфавитном порядке с соблюдением правил библиографического описания названий литературных источников.

Необходимо разделять учебники и статьи из периодической печати. Список должен содержать не менее 15 источников.

Приложения.

Материал, связанный с контрольной работой, который по каким-либо причинам не может быть включен в основную часть работы, допускается помещать в приложениях. Приложениями могут быть, например, рисунки, графики, диаграммы, таблицы большого формата, практический материал и т.д.

Методические указания по подготовке контрольных работ по дисциплине «Финансовые и коммерческие расчеты» размещены в электронной информационно-образовательной среде Университета и доступны для обучающегося через его личный кабинет на сайте университета.

Самостоятельная работа обучающихся при подготовке к зачету

Ответственным этапом учебного процесса является сдача зачета. Бесспорным фактором успешного завершения очередного семестра является кропотливая, систематическая работа студента в течение всего семестра. В этом случае подготовка к зачету будет являться концентрированной систематизацией всех полученных знаний по данной дисциплине.

В начале семестра рекомендуется получить вопросы к зачету, а также использовать в процессе обучения программу, учебно-методический комплекс, другие методические материалы, разработанные по данной дисциплине.

При подготовке к зачету конструктивным является коллективное обсуждение выносимых на зачет вопросов с сокурсниками, что позволяет повысить степень систематизации и углубления знаний. Перед последним практическим занятием по предмету следует составить список вопросов, требующих дополнительного разъяснения преподавателем.

Ответственным этапом учебного процесса является сдача зачета с оценкой (дифзачета). Используя лекционный материал, а также доступные учебники или учебные пособия, дополнительную литературу, рассматривая их как пополнение, углубление, систематизацию своих теоретических знаний, проявляя творческий подход, студент готовится к зачету. Бесспорным фактором успешного завершения очередного семестра является кропотливая, систематическая работа студента в течение всего семестра. В этом случае подготовка к зачету будет являться концентрированной систематизацией всех полученных знаний по данной дисциплине.

11. Перечень информационных технологий, используемых при осуществлении образовательного процесса по дисциплине, включая перечень лицензионного и свободно распространяемого программного обеспечения, в том числе отечественного производства и информационных справочных систем (при необходимости).

11.1 Перечень лицензионного программного обеспечения

MicrosoftWindowsServerSTDCORE AllLng License/Software AssurancePack Academic OLV
16Licenses LevelE AdditionalProduct CoreLic 1Year.

Kaspersky Total Security Russian Edition. 1000-1499 Node 1 year Educational Renewal License

11.2 Перечень свободно распространяемого программного обеспечения
<https://explore.zoom.us/ru/products/meetings/>

11.3 Перечень программного обеспечения отечественного производства

При осуществлении образовательного процесса студентами и преподавателем используются следующие информационно справочные системы: СПС «Консультант плюс», СПС «Гарант».

12. Описание материально-технической базы, необходимой для осуществления образовательного процесса по дисциплине

№ п/п	Наименование специальных помещений и помещений для самостоятельной работы	Оснащенность специальных помещений и помещений для самостоятельной работы
1	Учебная аудитория для проведения лекционных занятий (ауд. № 130, площадь – 247 м ²)	Оснащение: специализированная мебель в составе аудиторных кресел и столов - 182 шт., Монитор 17" LCD NEC-173V – 2 шт., Проектор Sanyo PLC – XM150L – 1 шт., Видеокамера управляемая Soni EVI-D70P – 1 шт., Экран с электроприводом DraperdRolleramic 508/200*300*401– 1 шт., трибуна для лектора – 1 шт., Стол руководителя пр ЮВШ 56.01.03.00-01 – 2 шт., микрофон настольный Beyerdynamic MTS 67/5 – 4 шт., микрофон врезной Beyerdynamic SHM 815A – 1 шт., Устройство регулирования температуры воздуха ALHi-H48 A5/S – 2 шт., Цветная проводная сенсорная панель 6,4" Crestron TPS-3100LB – 1 шт., коммутатор Kramer VP – 8x8A – 1 шт., подключение к сети «Интернет», доступ в электронную информационно-образовательную среду университета, выход в корпоративную сеть университета.
2	Учебная аудитория для проведения занятий семинарского типа Учебно-практическая лаборатория «Страховой магазин» (ауд. № 143, площадь – 88 м ²)	Оснащение: специализированная мебель на 16 посадочных мест (кабинка страхового менеджера), комплекс презентационного оборудования на 24 посадочных места, компьютеры – 16 шт., клиентский терминал страхового агентства– 1 шт., интерактивная доска– 1 шт., проектор– 1 шт., плазменный телевизор– 1 шт., учебно-наглядные пособия в виде презентаций, электронные учебники, подключение к сети «Интернет», доступ в электронную информационно-образовательную среду университета, выход в корпоративную сеть университета.
3	Учебные аудитории для самостоятельной работы студентов:	
	Учебные аудитории для самостоятельной работы студентов: 1. Читальный зал научной библиотеки (площадь 177 м ²)	Оснащение: специализированная мебель на 100 посадочных мест, персональные компьютеры – 56 шт., телевизор – 1шт., принтер – 1шт., цветной принтер – 1шт., копировальный аппарат – 1шт., сканер – 1шт., Wi-Fi оборудование, подключение к сети «Интернет», доступ в электронную информационно-образовательную среду университета, выход в корпоративную сеть университета.
	2. Учебная аудитория: Учебно-практическая лаборатория «Биржа» (ауд. № 144, площадь – 88 м ²)	Оснащение: специализированная мебель на 18 посадочных мест, персональные компьютеры DNS, Kraftway, Thermaltake – 18 шт., проектор CASIO – 1 шт., интерактивная доска SMARTBOARD HITACHI – 1 шт., бегущая строка – 1 шт., Телевизор Panasonic – 1 шт., учебно-наглядные пособия в виде презентаций, подключение к сети «Интернет», выход в информационно-образовательную среду университета, выход в корпоративную сеть университета.
4	Учебная аудитория для групповых и индивидуальных консультаций Учебно-практическая лаборатория «Страховой магазин» (ауд. № 143, площадь – 88 м ²)	Оснащение: специализированная мебель на 16 посадочных мест (кабинка страхового менеджера), комплекс презентационного оборудования на 24 посадочных места, компьютеры – 16 шт., клиентский терминал страхового агентства – 1 шт., интерактивная доска– 1 шт., проектор – 1 шт., плазменный телевизор– 1 шт., учебно-наглядные пособия в виде презентаций, электронные учебники, подключение к сети «Интернет», доступ в электронную информационно-образовательную среду университета, выход в корпоративную сеть университета.
	Учебная аудитория для проведения лекционных занятий, для курсового проектирования (Бизнес центр «Лаборатория банковских технологий и аналитики») (ауд. № 140, площадь – 88 м ²)	Оснащение: специализированная мебель на 36 посадочных мест, персональный компьютер (моноблок) - 1шт., ноутбуки – 10 шт., флип-чарт – 1 шт., интерактивная панель, учебно-наглядные пособия в виде тематических презентаций, информационные стенды, интерактивная карта СКФО, подключение к сети «Интернет», доступ в электронную информационно-

		образовательную среду университета, выход в корпоративную сеть университета.
5	Учебная аудитория для текущего контроля и промежуточной аттестации Учебно-практическая лаборатория «Страховой магазин» (ауд. № 143, площадь – 88 м ²)	Оснащение: специализированная мебель на 16 посадочных мест (кабинка страхового менеджера), комплекс презентационного оборудования на 24 посадочных места, компьютеры – 16 шт., клиентский терминал страхового агентства – 1 шт., интерактивная доска– 1 шт., проектор – 1 шт., плазменный телевизор– 1 шт., учебно-наглядные пособия в виде презентаций, электронные учебники, подключение к сети «Интернет», доступ в электронную информационно-образовательную среду университета, выход в корпоративную сеть университета.

13. Особенности реализации дисциплины лиц с ограниченными возможностями здоровья

Обучающимся с ограниченными возможностями здоровья предоставляются специальные учебники и учебные пособия, иная учебная литература, специальные технические средства обучения коллективного и индивидуального пользования, предоставление услуг ассистента (помощника), оказывающего обучающимся необходимую техническую помощь, а также услуги сурдопереводчиков и тифлосурдопереводчиков.

а) для слабовидящих:

- на зачете присутствует ассистент, оказывающий студенту необходимую техническую помощь с учетом индивидуальных особенностей (он помогает занять рабочее место, передвигаться, прочитать и оформить задание, в том числе записывая под диктовку);

- задания для выполнения, а также инструкция о порядке проведения зачета оформляются увеличенным шрифтом;

- задания для выполнения на зачете зачитываются ассистентом;

- письменные задания выполняются на бумаге, надиктовываются ассистенту;

- обеспечивается индивидуальное равномерное освещение не менее 300 люкс;

- студенту для выполнения задания при необходимости предоставляется увеличивающее устройство;

в) для глухих и слабослышащих:

- на зачете присутствует ассистент, оказывающий студенту необходимую техническую помощь с учетом индивидуальных особенностей (он помогает занять рабочее место, передвигаться, прочитать и оформить задание, в том числе записывая под диктовку);

- зачет проводится в письменной форме;

- обеспечивается наличие звукоусиливающей аппаратуры коллективного пользования, при необходимости обучающимся предоставляется звукоусиливающая аппаратура индивидуального пользования;

- по желанию студента зачет может проводиться в письменной форме;

д) для лиц с нарушениями опорно-двигательного аппарата (тяжелыми нарушениями двигательных функций верхних конечностей или отсутствием верхних конечностей):

- письменные задания выполняются на компьютере со специализированным программным обеспечением или надиктовываются ассистенту;

- по желанию студента зачет может проводиться в устной форме.

Рабочая программа дисциплины «Финансовые и коммерческие расчеты» составлена в соответствии с требованиями федерального государственного образовательного стандарта высшего образования по направлению подготовки 38.03.01 Экономика и учебного плана по профилю «Финансы и кредит»

Автор _____ д.э.н., профессор Агаркова Л.В.

Рецензенты _____ к.э.н., доцент Томилина Е.П.

_____ к.э.н., доцент Латышева Л.А.

Рабочая программа дисциплины «Финансовые и коммерческие расчеты» рассмотрена на заседании кафедры «Финансы, кредит и страховое дело» протокол № 16 от «16» мая 2022 г. и признана соответствующей требованиям ФГОС ВО и учебного плана по направлению подготовки 38.03.01 Экономика

Зав. кафедрой _____ к.э.н., доцент Глотова И.И.

Рабочая программа дисциплины «Финансовые и коммерческие расчеты» рассмотрена на заседании учебно-методической комиссии учетно-финансового факультета протокол № 10 от «20» мая 2022 г. и признана соответствующей требованиям ФГОС ВО и учебного плана по направлению подготовки 38.03.01 Экономика

Руководитель ОП _____ к.э.н., доцент Глотова И.И.